

江西南昌县小蓝乡西晋墓发掘简报



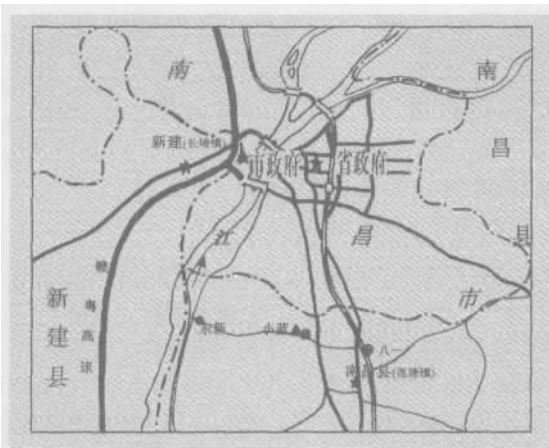
江西省文物考古研究所 江西南昌县博物馆

2002年5月初,位于南昌县小蓝乡开发园区的江西省汇通物流公司基建工地发现一座古墓葬(图一),并挖出了部分随葬品。小蓝乡派出所得知后,立即通知工地局部停工,并报江西省文物考古研究所。省文物考古所接到报告后立即派员会同南昌县博物馆工作人员,对墓葬进行了抢救性发掘清理,墓葬编号

2002JXNCXLX M1。发掘清理工作从6月6日开始,至6月16日结束。现将发掘情况简报如下。

一. 墓葬形制

古墓位于工地东北方位第二个基坑处,墓葬券顶已被破坏。发掘表明该墓属券顶砖室墓,墓向

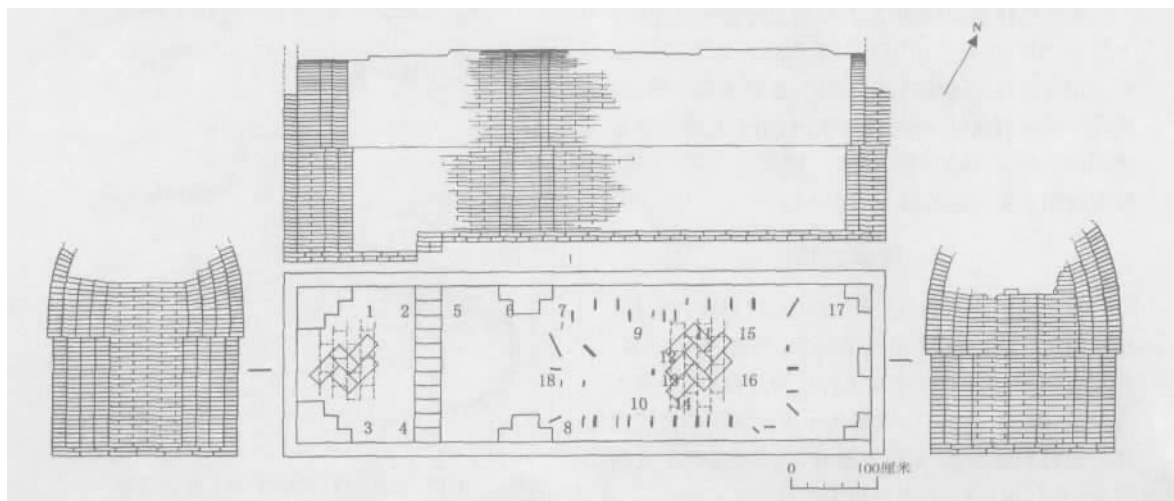


图一 南昌县小蓝乡西晋墓地理位置示意图

240°,平面呈长方形,内长6.15、宽1.8、残高2.3米,中部靠前砌双层砖柱券拱,把墓室分隔成前、后两室(图二)。

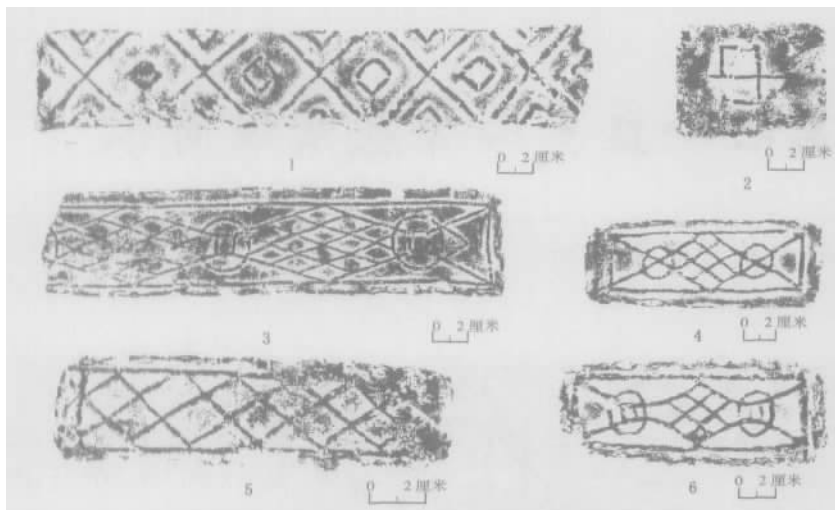
前室长1.73米,由于地面落差的缘故又分成前、后两部分。前端(近墓门处)地面分两层,下层横向错缝平铺,上层“人”字形铺地。墓壁横向错缝叠砌,距地面1.2米处外递0.06米用契形砖起券。墓门宽

0.84米,采用横向错缝叠砌封门,两侧砌三道砖柱券拱,由内及外宽分别为0.64、0.48、0.32米,厚均为0.16米,这种砌法既起到加固墓室的作用,又使墓门的宽度自然缩小,达到了一举二用之效果。后端地面距墓门0.73米处抬高0.22米,前后之间成台阶状,在台阶处共用四层砖,上两层纵向错缝叠砌,下两层



图二 2002JXNCXLX M1 平、剖面图

1. 铜炉 2. 铜洗 3. 青瓷褐彩盖罐 4. 青瓷罐 5. 青瓷碟 6. 青瓷唾壶 7. 青瓷盘口壶 8. 青瓷钵 9. 铜镜
10. 金钗 11. 银后钗 12. 银响铃 13. 金响铃 14. 银耳挖掘潜力 15. 金手镯 16. 金指环 17. 青瓷盖钵 18. 棺钉



图三 2002JXNCXLX M1 墓砖纹样拓片

1. 复合菱形纹 2“中”字符 3、4、6. 网钱纹 5. 网结纹

为双砖并列横向错缝叠砌, 往后直至后室皆为两层铺底砖, 砌法同前。

后室长 3.78 米, 由双层砖柱券拱将其与前室相隔, 平面成“凸”形, 宽 0.64~0.48、厚 0.32 米。墓壁及铺地的砌法同前室, 后壁距地面 0.98 处外递 0.06 米向上立壁, 转角处砌二道砖柱券拱, 宽分别为 0.32、0.16 米, 厚均为 0.16 米。后壁中间砌砖柱一道, 直接承托券拱, 宽 0.32、厚 0.16 米。

墓砖为青灰色, 有平砖和楔形砖两种。平砖长 31~32、宽 15~16、厚 5~6 厘米, 主要用于墓壁和铺地。楔形砖长 31、宽 15、厚 4~7 厘米, 主要用于起券。

墓砖纹样多为网钱纹, 其次为复合菱形几何纹, 少量有“中”字符。由于其用途不同, 所以在装饰部位上很有讲究。铺地砖多为素面; 壁砖多在两端, 或两端一侧印有纹样, 砌时纹样朝内; 用于起券的楔形砖朝内一端多印有纹样, 朝外一端偶见“中”字符。麻布纹则主要印在砖面上(图三)。

二. 随葬器物

墓室内积有深约 0.5 米的淤泥, 尸骨腐朽无存, 棺木偶见几块。随葬器物有青瓷器、铜器、金银器等, 前室有铜炉、洗、青瓷罐等大件生活用器, 后室多为青瓷壶、碟、钵、铜镜、金银器等小件生活用器及装饰品。棺钉均在后室, 呈长方形分布, 其中铜质(有的镀金)棺钉保存较好, 尤其引人注目。

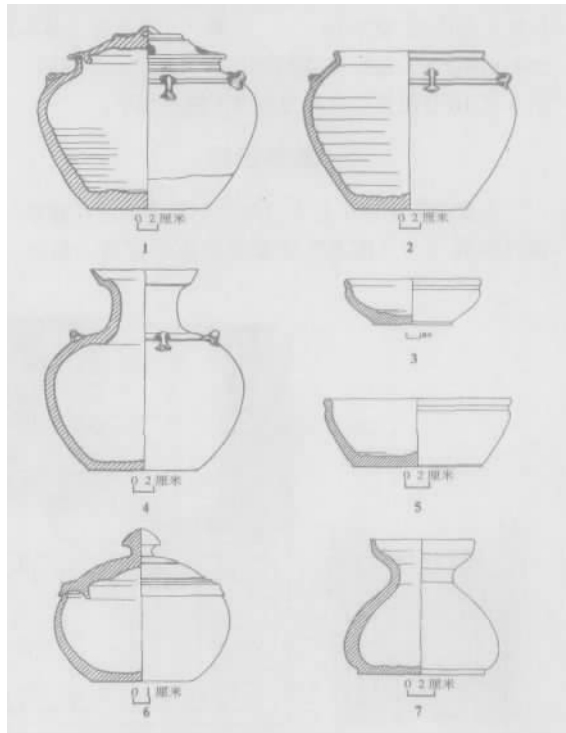
(一) 青瓷器 7 件

罐 1 件(M1:4)。口沿稍残。直口, 圆唇, 圆肩,

鼓腹, 平底。肩置六个半环形系, 两个对称横向, 四个对称竖向。最大腹径在腹部偏上。系处饰两道凹弦纹。胎质灰白, 质地致密。施釉内满外不及底, 口沿釉脱落, 釉色青中泛米黄, 开细冰裂纹。口径 15.6、底径 10.8、高 17 厘米(图四, 2)。

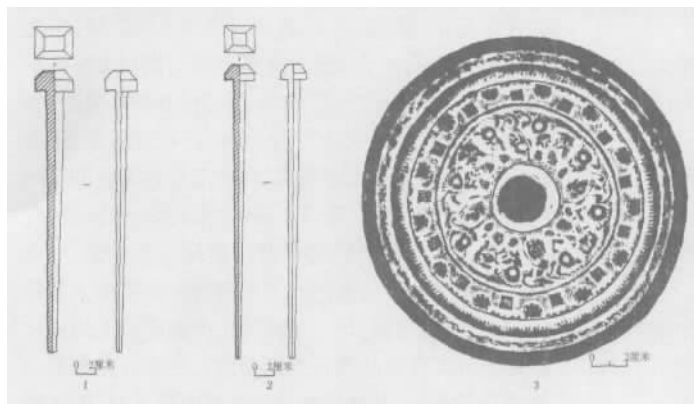
褐彩盖罐 1 件(M1:3)。罐, 直口, 圆唇, 圆肩, 鼓腹, 平底。肩置六个半环形系, 两个对称横向, 四个对称竖向。最大腹径在腹部偏上。系处饰两道凹弦纹。胎质灰白, 质地致密。施釉内

满外至下腹部。口沿釉略有脱落。釉色青中泛米黄, 开细冰裂纹。口径 14、底径 11.6、高 15 厘米。盖稍残。盖面隆起, 盖顶平, 中间置一半环状纽。盖口沿斜直, 沿下设母口。盖表施青泛黄釉, 并在盖面隆起处饰四块较大的对称褐色点彩。径 15.4、高 3.6 厘米



图四 2002JXNCXLX M1 出土器物

1. 青瓷褐彩盖罐(M1:3)
2. 青瓷罐(M1:4)
3. 青瓷碟(M1:5)
4. 青瓷盘口壶(M1:7)
5. 青瓷钵(M1:8)
6. 青瓷盖钵(M1:17)
7. 青瓷唾壶(M1:6)



图五 2002JXNCXLX M1 出土器物

1. 镀金铜棺钉(M1:18-14-1) 2. 铜棺钉(M1:18-11-1) 3. 铜镜拓片(M1:9)

(图四,1彩版一,2)。

盘口壶 1件(M1:7)。圆唇,浅盘口,折棱,高束颈,圆肩,鼓腹,平底。肩置六个半环形系,两个对称横向,四个对称竖向。最大腹径在腹部偏上。系处饰一道凹弦纹,颈肩连接处饰一道凹弦纹。胎质灰白致密。施青釉,略带米黄色,外壁施釉不及底,有细小冰裂纹。口径10.8、底径11、高20厘米(图四,4;彩版一,1)。

唾壶 1件(M1:6)。圆唇,浅盘口,束颈,溜肩,扁圆腹,矮假圈足。腹径大于器高,且最大腹径在腹部偏下。灰白胎,施釉内满外及足部。釉色青中泛黄,开细冰裂纹。口径7.7、底径9.6、高10.2厘米(图四,7;彩版一,3)。

盖钵 1件(M1:17)。钵,敛口,圆唇,球腹、内为圆底,有三个支烧痕,外为平底,有四个支烧痕。口径9.6、底径6.3、高5.6厘米。盖,口沿破损。为珠纽伞形盖,子母口,盖上部饰弦纹两周,盖下部饰弦纹两周。施青釉,泛米黄色,内外满釉,口沿及腹部有釉脱落。盖径10.5、高4.4厘米(图四,6)。

钵 1件(M1:8)。直口,圆唇,直壁斜收,平底。口沿下饰一道凹弦纹。青灰胎。施青釉,泛米黄色,外壁施釉不及底,口沿釉有脱落。口径14.6、底径、10.4高5.5厘米(图四,5)。

碟 1件(M1:5)。口微外撇,浅弧腹,平底,假圈足。胎质灰白,有旋痕。釉完全脱落,从釉脱落痕迹看,外壁施釉不及底。口径10、底径5.8、高3.4厘米(图四,3)。

(二) 铜器 3件

镜 1件(M1:9),又称半圆方枚神兽镜。圆形,半球形圆钮,串珠纹钮座。纹饰分内外两区,内区高浮雕四神八侍,每神配二侍于左右,间一神兽,绕钮

相列。外区为半圆方枚一周,半圆方枚各十三个,相互间隔。其中一个枚上铸一字,辨识不清,另外一个枚上铸“大日”,其余铸四个字,都为“日月天王”。外围斜线纹一周。镜缘饰画纹带两周,内为神兽流云纹,外为菱形几何花纹。直径18.4、缘厚0.6厘米(图五,3;彩版一,10)。

炉 1件(M1:1)。平沿外卷,腹外壁饰四道凸弦纹及两个对称的兽面铺首,铺首鼻作钮状。三兽足外撇,上端做成人面形,眉、眼、鼻、口,清晰可见,下端为蹄形。盆内残留有白色灰烬和黑色木

炭屑。盆内口沿粘有一残铁条,锈蚀严重,估计为火拔。口径38.8、通高15.4厘米(图六,2;彩版一,11)。

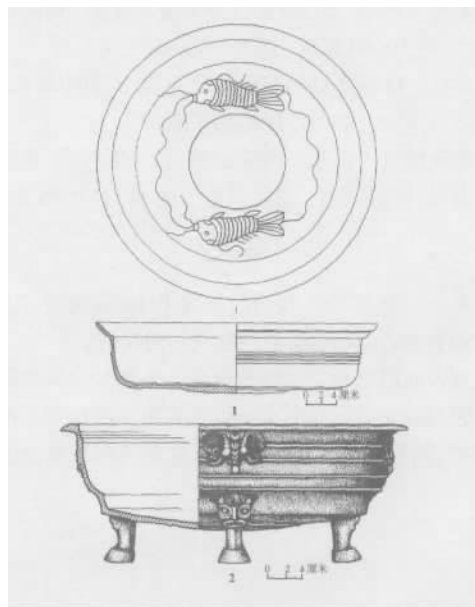
洗 1件(M1:2)。宽折沿,沿面略内凹,浅腹,平底略外凸。内底中部略下凹成圆饼形,环饰双鱼纹。腹部外壁饰三道凸弦纹,外底饰四道凸弦纹。口径38、底径28.8、高9.5厘米(图六,1;彩版一,12)。

(三) 金银器 共计16件。

其中金器9件,银器7件。

金手镯 2件(M1:15-1、2)。圆环形。环外壁篆刻有竹节状弦纹。内径5.6、外径6厘米(彩版一,4)。

金指环 5件(M1:16-1、2、3、4、5)。圆环形。断面都较薄。其中三件稍大,直径1.8-1.9厘米,另外两



图六 2002JXNCXLX M1 出土器物

1. 铜洗(M1:2) 2. 铜炉(M1:1)

件稍小,直径1.1厘米(彩版一,6)。

金钗 1件(M1:10)。马鞍形。上端起脊,起脊处较薄,宽1厘米。下端为尖锥状。长8厘米(彩版一,7)。

金响铃 1件(M1:13)。球形。由两个半球合铸而成,其结合处有一道凸弦纹。半球一端顶部穿有一金丝做成的纽;另半球下端中间开一条缝。摇动可发出响声。直径2.1厘米(彩版一,5)。

银手镯 2件(M1:11-1、2)。圆环形。断面两侧略方,环外壁篆刻有竹节状弦纹。内径5.8、外径6.2厘米。

银响铃 1件(M1:12)。球形。由两个半球合铸而成,其结合处有一道凸弦纹。半球一端顶部有一个稍大的半环状纽,其四周饰五个小的环形纽,其中三个小环纽上还系有残留的链环。另一半球下端中间开一条缝,缝两侧饰4个对称环状纽,其中两个残。摇动可发出响声。直径3.2厘米(彩版一,8)。

银耳挖 4件(M1:14-1、2、3、4)。均残,共计断成18段。长条形,头成勺状,柄为圆柱状。器身光滑。残长1.2-8厘米。

4. 棺钉 60枚。分铜质和铁质两类。

铜质棺钉 47枚,其中25枚带钉帽,22枚为钉身。钉帽呈四方梯形,钉身为长条形,横截面为长方形,上端粗,下端细,锥状钉尖。钉身绝大部分已断,残留长短不一,其中一枚还附有残存的棺木块。根据钉帽大小和有无镀金,将其分为二型。

A型 14枚。钉帽较大,且都镀一层金。长度残存不一,约10-30厘米(图五,1;彩版一,9)。

B型 11枚。钉帽与钉身较A型小,且不镀金。长度残存不一,约9-33厘米(图五,2)。

铁质棺钉 13枚。方形钉帽,长条形钉身,截面为长方形,锥状钉尖。锈蚀严重。通长11-30厘米。

三. 结 语

(一) 该墓虽无确切纪年物出土,但我们可以根据随葬器物的基本特征判断其相对年代。

从人面蹄形铜炉、双鱼铜洗、半圆方枚神兽镜看,它们与安徽马鞍山东吴朱然墓出土的环绕式神兽铜镜,铜炭炉(标本:52);镇江东吴西晋墓出土

的甘露元年纪年铜镜、西晋建兴三年式铜镜,铜洗(句.黄M1);西晋泰始九年神兽镜;南昌火车站东晋墓葬群中的M5(为西晋墓)所出的铜炉、铜洗等同类器一致,其时代上可至三国,下可到西晋,跨度较大。再参照出土的青瓷器,所出器物均无装饰三国时期流行的麻布纹、带状方格纹、水波纹、锯齿纹等;又根据考古材料,罐、壶等器物出现两系并拢,对立于罐肩始于西晋;褐色点彩是西晋青瓷装饰一大特点,至东晋普遍流行。而此次出土的罐盖上的褐彩装饰不仅大而稀疏而且带铁褐色,与东晋点褐彩的精细风格相比,其时代的差异是显而易见的,因此把它的时代定在西晋中期偏早较为合适。

(二) 从所出青瓷器的胎质釉色看,胎质青灰或灰白,釉色泛米黄,釉面可见细冰裂纹,这些特征与洪州窑同时期的产品一致,又该墓的随葬品均为实用器,还有为数可观的金银器,连棺钉亦极为讲究,不仅采用了铜质棺钉,而且有的在钉帽上镀金,这显然是起装饰作用的,如此奢靡,在同时期的墓葬中也是极为少见的。这为我们研究同时期青瓷产品的窑口、当时的葬俗及墓主人的身份提供了不可多得的实物资料。

执笔:王上海 刘慧中 李育远 赖祖龙

绘图、摄影:戴仪辉 赵可明

注释:

安徽省文物考古研究所:《安徽马鞍山东吴朱然墓发掘简报》,《文物》1986年第3期。

镇江博物馆:《镇江东吴西晋墓》,《考古》1984年第6期。

余继明:《中国铜镜图鉴》,浙江大学出版社2000年。

江西省文物考古研究所等:《南昌火车站东晋墓葬群发掘简报》,《文物》2001年第2期。

余家栋:《江西陶瓷史》,河南大学出版社,1997年。

(责任编辑:李荣华)