

浅谈碛口古镇的价值与保护

□ 马杨悦

一、引言

近年来,位于山西省吕梁市临县的碛口古镇,名声日益显赫。1999年6月,全国21位著名专家教授联名向山西省政府提出《关于开发碛口的建议》;1999年9月22日,山西省人民政府公布碛口为省级风景名胜区;2001年9月26日,碛口作为山西省首个旅游扶贫实验区启动;2003年9月11日,碛口镇被公布为山西省第一批历史文化名镇;2003年10月8日,碛口镇西湾村被公布为第一批国家级历史文化名村;2004年9月25日,在山西临县召开了由联合国教科文组织及国内外有关专家学者参加的“中国·碛口保护与发展国际学术研讨会”;今年3月,山西省启动了碛口风景名胜区申报世界文化遗产工作。以上种种,说明碛口古镇愈来愈被各级政府、国内外专家学者和全社会所重视。

笔者对碛口古镇的认识,始于20年前。因听了同班临县籍同学的介绍,利用假期,骑自行车由太原市出发,长途跋涉至碛口,第一次领略了黄河风光,目睹了古镇风貌。当时的惊叹与震撼,至今犹在记忆间。参加工作以后,因工作关系,又多次直面碛口,对碛口古镇有了更加深入与全面的认识。今不揣冒昧,对碛口古镇的价值与保护,作一粗浅的介绍与思考。

二、碛口古镇

碛口镇是因为特殊的历史条件和特殊的地理环境而形成的。清朝初年,社会安定,生产发展,黄河上游地区广袤沃土上丰收的农牧业产品,成为商品进入市场,与内地繁忙的贸易,催化了廉价而高效的黄河水运。千里黄河流经碛口处,因有湫水河挟

大量泥沙砾石汇入,在湫水河入黄河处的黄河东岸,堆积成一个千米长碛,称为“大同碛”,碛口以此得名)。河运受阻,于是,碛口就成了古代黄河水路货运靠岸转为陆路运输的水旱转运码头,碛口镇便以此逐渐繁荣起来。

碛口镇以其天时、地利,成为我国古代历史上千里黄河水运中,承接西北,辐射华北、中原的水旱转运码头。繁华时期,每年水路上万艘的木船、筏子和陆路连绵的叮咚驼队,运来驮走西北地区的粮食、麻油、盐、碱、药材和皮毛,驮来运走华北、中原地区的布匹、绸缎、煤油、茶叶、生熟铁制品、瓷器和洋货”。碛口镇货物山积,商民云集,催生了城镇的发展和商业的发展。碛口镇崛起于清康熙年间,发达于道光年间,至光绪年间而极盛,繁荣200余年,其繁华历史场景,犹能从今天碛口古镇的风貌中略见一斑)。

20世纪初叶,铁路和公路由于社会进步而逐渐兴起、发展,致使陆上运输远比黄河水运更便捷、安全、价廉,碛口镇失去了使其兴发的作为水旱转运码头、货物集散地的功能,萧条日甚,逐渐衰落了,物



碛口古商铺遗存

阜民熙小都会’的繁华场景不再。

三、碛口古镇的价值

作为水旱转运码头的碛口镇衰落了，又因其地处晋西北极度贫困地区，经济发展滞后，建设性破坏较弱，古镇的建筑风貌与空间格局，以一种“凝固”的状态，基本完整、延续地遗存下来。随着历史的发展，社会的进步，碛口古镇遗存这一物化表象，以及作为载体所内涵和表达出的丰富历史文化价值，日愈凸显。

(一) 空间特色

碛口古镇背靠雄伟的卧虎山，面临奔腾咆哮的黄河，山水环境赋予了古镇外围空间的大背景。古镇依山傍水而筑，随地形层层而上的建筑鳞次栉比，参差错落，立面景观层次丰富。古镇全盛时期建造形成的大小街巷和由商铺、货栈、民居以及寺庙等组成的建筑群，历经数百年遗存至今，古风古韵，古色古香。

碛口古镇这种背景苍茫、风格古朴、风韵别致的空间环境与空间景观，是我国北方地区黄土高原上古代商业城镇为数不多的典范，极具特色和观赏价值。而今许多影视作品，选择碛口古镇作为外景拍摄地，也正是被古镇苍茫、古朴、别致的空间特色所吸引。

(二) 建筑特色

由于一定历史时期作为水旱码头和物资集散地而引发的商业繁荣，使得碛口镇镇区本身得到了极好的发展。古镇至今遗存有 400 多座大小院落，过去基本都是商铺和货栈，根据不同的行业特点和要求，建筑物采取了不同的类型格局，其中以仓储兼营转运批发的粮油货栈最有特色，规模大，质量高，是碛口镇建筑的代表。古镇上建筑的不同凡响，体现在明柱厦檐的窑洞建筑上。“明柱厦檐”，就是在成排的窑洞前设一蓬木构的单坡檐廊，前用明柱。黄土高原上，木料奇缺，所以普遍不用木构的前檐廊。但碛口及其周边村落，可以在黄河码头买到不回上游去的筏子和船，所以木料很多且价廉，以致大兴“明柱厦檐”，彰显有别于黄土高原一般形制窑洞之特点，体现了古镇建筑的特色。

不仅是镇区本身，当时碛口经济力辐射所及的周边村落，也得到了很好的发展。至今碛口镇周边的西湾、李家山、高家坪、白家山、垣上、寨子山等村落，村落建筑完整，与周边环境极为协调，建筑形式



“明柱厦檐”建筑

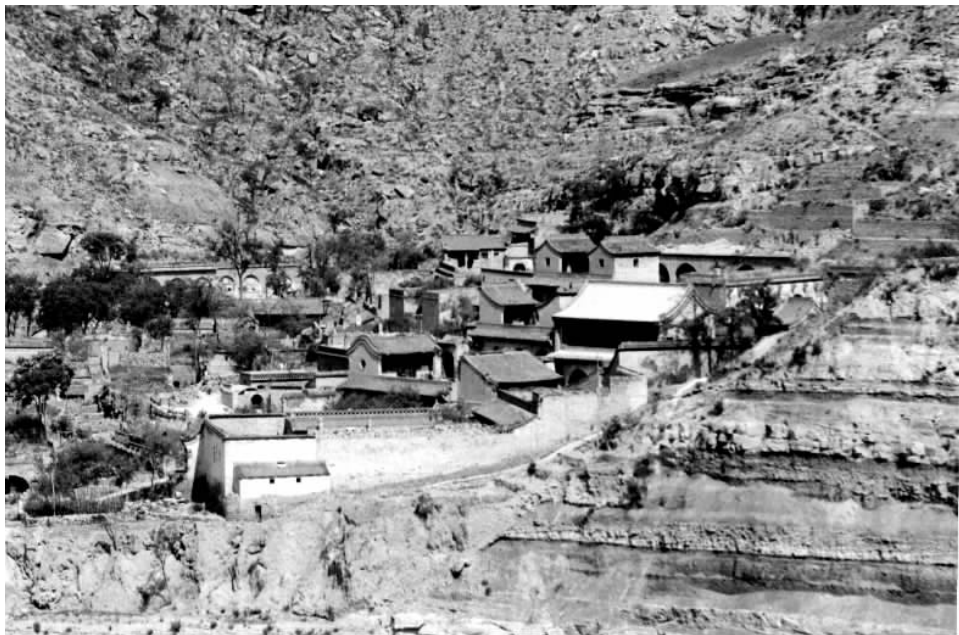
丰富，特色突出，建筑质量至今完好，极为国内外专家所盛赞。

如被公布为国家级历史文化名村的西湾村民居，位于碛口镇北，依山傍水，是碛口镇兴盛时期商贾投资建造并遗存至今的城堡式古建筑群。村落主体位于两座石山之间，中为 30 度斜坡，民居建筑群坐落其上，层层叠起，空间和平面布局丰富多彩。村落由 2 米多高的堡墙全部封闭起来，村内横有两条村街，纵有五条巷道，村落中的宅院与宅院之间均有小门沟通，进入一院，可遍串全村，既保持了各家各户各自生活的独立性，又加强了整个村落之间的紧密联系。整个村落民居建筑布局严谨、有序、合理，防洪排水等设施具备。现保存完好的民居建筑有 40 余处，院内建筑完整，设施齐备，石匾、木匾各具神韵，砖雕、木雕、石雕琳琅满目。有关专家认为，西湾民居保存较为完整，是晋西北民居建筑遗存的典范，具有很高的建筑美学价值和艺术鉴赏价值。

又如李家山民居，位于碛口镇南山顶上，村落主体坐落在上下百余米、近 40 度的坡间，从下到上，构筑窑洞有九层之多。全村大部分建筑均以水磨砖对缝砌筑，巧夺天工的砖、木、石雕及匾额比比皆是。建



西湾村民居



西湾村全景

筑形式以明柱厦檐的砖拱窑洞为主，四合院形制。街道高低起伏，布局合理，用条石砌棱，用块石铺面，排水防洪等设施齐全。我国当代著名画家吴冠中先生考察李家山后说道：“我在山西有一个重要发现——临县碛口李家山村。这里从外面看像一座荒凉的‘汉墓’，一进去是很古老很讲究的窑洞，古村相对封闭，像与世隔绝的‘桃花源’。这样的村庄，这样的房子，走遍全世界都难再找到！”李家山民居在建筑学方面具有的研究价值也极受国内外专家的推崇。

（三）其他方面

碛口古镇的历史文化价值，不仅仅是体现在其遗存完整的古建筑群和空间格局等物化表象上，更重要的是这些物化载体所内涵和表达出的黄土高

原悠久、古朴的文化遗产及碛口地域特有的积淀深厚、独特的民俗文化，这是最弥足珍贵的。而黄河两岸优美的自然风光、黄土高原雄浑壮阔的地貌景观、古镇周边的特色景源，亦为碛口古镇增色。凡到过碛口的游人，无不为之赞叹。因篇幅有限，故不一一展开叙述。

四、关于古镇保护

如何保护好碛口古镇这一罕见的历史文化遗产，使之不仅仅为当代、更重要的是为子孙后代服务呢？专家学者见仁见智。笔者亦做了一些粗浅的思考。

（一）存在的问题

在目前碛口古镇的保护、利用、开发中，笔者认为存在着一些问题与失误，主要表现在：长期的贫困而导致居民包括一些政府与部门的领导急于求成的开发意识，片面强调发展地方经济，将其置于历史文化遗产保护之上，急功近利；旅游业的急剧膨胀及面面俱到、功能多多的开发项目，所带来的人工化、商业化、城镇化等“闹市”效应对古镇环境与风貌的破坏；大量游人的涌入，引起的对古镇超负荷承载的压力；社会进步造成的生活观念与生活方式的改变和人们对现代化生活方式的追求，所产生的对古镇历史人文积淀浓郁氛围的冲击。凡此种种，必将减少乃至断送碛口古镇的“生命力”。



李家山民居

（二）保护意识

笔者以为，对碛口古镇这一历史文化遗产保护的关键前提是要有正确的观念。

首先，要落实科学的发展观，树立正确的保护与开发、利用之间关系的认识。我们今天为碛口古镇惊叹，正是惊叹其古朴苍茫、原汁原味和其所表达出的历史积淀与乡土气息，这是碛口古镇的灵魂。这些我们体验了。但是，非科学的开发，对游客的迎合，强调经济效应，不把保护意识放在第一位，若破坏了这些不可再生的资源，我们的后代就没有我们这样幸运了。碛口古镇作为物化写照所体现出的传统文化、地域文化、历史传承，绝不能断送在过度开发的手里。所以，一定要对历史文化遗产有正确的认识，一定要对历史文化遗产的利用有正确的认识，一定要对树立和落实科学的发展观有正确的认识。

其次，要树立积极的保护意识。历史文化遗产的原真性与不可再生性，并不完全意味着原封不动的文物式保存方法，而是尽可能使其参与融入现实生活中。积极的保护也意味着充分调动居民与外来观光者的主观能动性，使其由衷地自豪、热爱并深刻体验到历史文化遗产的价值所在，积极参与到保护的各个细微层面中来。保护历史文化遗产，不仅需要管理层面自上而下的努力，还必须得到平民层面自下而上的拥护，两种力量的结合，才会更加积极地促成人与自然、传统与现代新的和谐，才会更加积极地促成传统文化与现代生活及社会经济的协调发展。

再次，要树立整体性保护的意识。历史文化遗产保护是一个整体性的过程，对于碛口古镇这一处于特殊自然环境与文化环境的历史文化遗产来说，整体性的保护尤其重要。所谓整体性的保护，就是不仅仅要关注人工造就的物质形态遗产的保护，也要关注作为背景要素与环境必需的自然生态系统的保护，更要关注作为物质形态遗产源流的地域性历史文化传统的保护以及历史形成的地方性社会生活体系的保护。

五、保护措施

有了正确的保护意识，还必须制定严格的保护措施。笔者以为，保护措施应体现在以下几个层面。

（一）法规性措施

根据国家的有关法律、法规、规章、规范，以及山

西省的有关地方性法规和规章，结合临县碛口镇的实际情况，相应制定出关于碛口古镇保护的规范性文件，起到法律保障和法律监督作用。

（二）行政性措施

明确管理主体，成立以保护碛口古镇为核心工作内容的行政管理主体，赋予必要的权力。

（三）技术性措施

成立碛口古镇保护专家顾问组，聘请国内外著名的专家学者担任顾问，定期或及时地对政府的有关计划、决策等重大问题进行指导。

尽快编制碛口古镇的保护规划。

进行对地方管理层和工作者的有关历史文化和遗产保护的知识教育、人才培养。

举办针对居民的定期或不定期)的有关历史文化和遗产保护的讲座。

举办针对游客的定期或不定期)的有关历史文化和遗产保护的展览。

对古镇进行必要的基础设施的建设。

（五）经济性措施

利用国家拨款和社会捐助，并争取国际组织基金，设立专项保护基金，全部运用到历史文化遗产的保护上。

采取优惠贷款或补贴政策，鼓励居民自己维修私房。

结合旅游业的发展，收取合理的古镇保护建设费，专门用于古镇的保护、服务和管理。

对在保护工作中做出重要贡献的行为，实行奖励，对违反古镇保护有关规定的行为，进行惩处。

六、结 语

碛口古镇，是祖先留给我们的一笔丰厚的遗产，不仅属于中国，同时也是世界的。避免建设性的破坏，迟滞历史性的衰败和自然性的衰败，使碛口古镇保持长久魅力，是我们的责任。笔者限于识见能力，仅能对碛口古镇的保护进行一些粗浅的思考。怎样更好、更科学地对碛口古镇这一优秀历史文化遗产进行保护与开发、利用，还需要各级领导的关注、更多专家学者的践行和全社会认识的提高。

（作者工作单位：山西省城乡规划设计研究院）

栏目主持 / 郜志