

曾任都船之职。墓志不仅披露了墓主的家世和身份,同时还注明了墓砖制作年代及工匠姓名,具有一定的研究价值。

- [1]赵人俊《宁波地区发掘的古墓葬和古文化遗址》,《文物参考资料》1956 年第 4 期。
- [2]浙江省文物管理委员会《余姚上林湖水库墓葬发掘简报》,《文物参考资料》1958 年第 12 期。
- [3][8]林士民《宁波考古述略》,《再现昔日的文明——东方大港宁波考古研究》,上海三联书店 2005 年。
- [4][18]王莲瑛《从余姚地区出土的随葬品来看西晋时期的厚葬之风》,《东南文化》1998 年第 3 期。
- [5][34]林华东、展汝《宁波慈溪发现西晋纪年墓》,《文物》1980 年第 10 期。
- [6]慈溪县文物管理委员会《浙江慈溪西晋墓出土一组青瓷器》,《文物》1985 年第 10 期。
- [7][12][23]奉化市文物保护管理所内部资料。
- [9][11]《鄞县志》,中华书局 1996 年。
- [10]施祖青《鄞县宝幢乡沙堰村几座东汉、晋墓》,《东南文化》1993 年第 2 期。
- [13]慈溪市文物管理委员会、宁波市博物馆《浙江慈溪窑头山

东晋纪年墓清理简报》,《东南文化》1992 年第 3~4 期。

- [14][29][33]鲁怒放《余姚市湖山乡汉—南朝墓葬群发掘报告》,《东南文化》2000 年第 7 期。
- [15][31]奉化市文保所、宁波市文物考古研究所《奉化白杜晋墓发掘简报》,《浙东文化》2000 年第 1 期。
- [16]傅亦民《浙江奉化市晋纪年墓的清理》,《考古》2003 年第 2 期。
- [17][30]鄞县文物管理委员会《梁祝文化公园砖室墓发掘报告》,《浙东文化》1998 年第 1 期。
- [19][40]王莲瑛《余姚西晋太康八年墓出土文物》,《文物》1995 年第 6 期。
- [20][21][26][28]宁波市文物考古研究所内部资料。
- [22][27]浙江省文物考古研究所内部资料。
- [24][32]宁波市文物考古研究所、慈溪市文物管理委员会:《浙江慈溪掌起缸窑山墓地发掘报告》,《东南文化》2005 年第 2 期。
- [25][35]宁波市文物考古研究所《浙江宁波洪塘卢家山六朝墓葬群发掘简报》,《南方文物》2005 年第 2 期。
- [36]《晋书·礼四》。
- [37]王充《论衡》。
- [38]《列子·杨朱篇》。
- [39]李军《论早期越窑青瓷》,《东南文化》1999 年第 4 期。

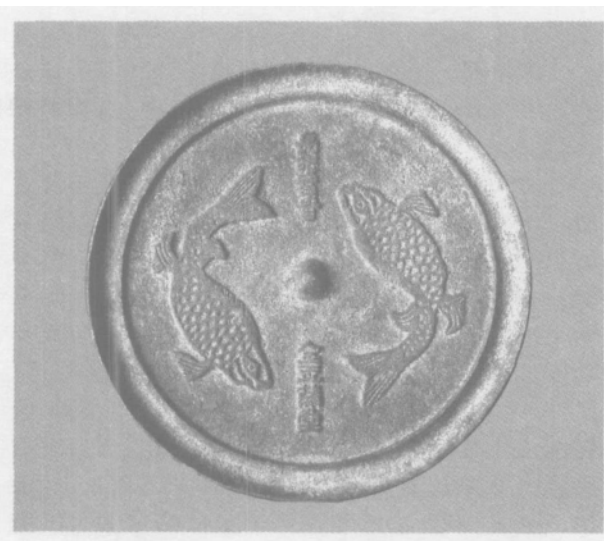
· 文物一瞥 ·

明代双鱼铜镜

2005 年湖州市博物馆从上海藏鉴阁购得明代铜镜一面,此镜直径 14、外缘厚 0.3 厘米,钮的左右各有一条鲤鱼,鳞鳍清晰,钮上下铸铭文“长命富贵”和“金玉满堂”。

上古的镜是大盆,叫“监”。三代之初,监是瓦制,所以“监”字部首为皿,人们用监装水作镜。秦朝开始铸造铜镜取代了监。秦汉以后,镜的制作更加精良,质地有金、银、铜、铁等,以铜为多,也有镀金银、包金银、镶嵌金银丝的。隋唐以来,镜的形制又有变化,有带柄的、四方的,纹饰也越加繁缛华丽。宋以降,中原铜镜制作业日趋衰落,此时金代铜镜在北国异军突起,其中双鱼镜是最普遍、最具代表性的铜镜。

女真人喜爱双鱼,与他们境内的江河湖泊,渔产丰富,鲤鱼尤多有关。史籍记载,女真人视鲤鱼为祥瑞,以鲤鱼献祭,王公大臣均以配挂鲤鱼为标志。鲤鱼和双鱼也是汉人所崇拜的对象。当时从中



原迁徙到金上京的民间工匠艺人,塑造鱼形象自然得心应手,鱼被汉人尊为“鱼伯、水君、水神”。鱼又是繁殖力最强的一种生物,它象征美满爱情和人丁兴旺。可见,双鱼镜是多民族文化交融的产物。随着时代的进步、工艺水平的提高、民族间的文化融合,铜镜制作也不断地改革创新,迎合时尚的需要。(周颖)