

# 浙江温州南宋赵叔仪夫妇墓的发掘

温州市文物保护考古所

In March, 2005, the Mr. and Mrs. Zhao Shuyi's tombs were found in Jingshan mountain, Wenzhou, this paper gives a intact industry on the pattern, structure and funeral objects found in tombs, and does further research on the funeral culture of Song Dynasty.

Key Words: Wenzhou Tomb of Stone Inner coffin and stone roof Song History

**内容提要** 2005年3月于温州景山发现的南宋赵叔仪夫妇合葬墓的墓葬形制与结构和出土遗物作完整的介绍,并以此对宋史相关内容及宋代的丧葬文化作一初步的探讨。

**关键词** 温州 砖椁石顶墓 宋史

**中图分类号** K871.44

**文献标识码** A

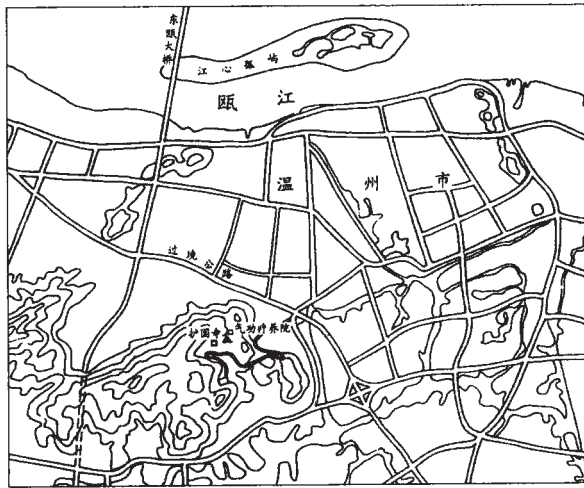
2005年3月中旬,在温州市景山公园壁球馆基建工地发现一座古墓。温州市文物保护考古所闻讯后立即派人赴现场调查,确认为一砖石双室墓。经请示市文物局同意,我所随即对该墓进行抢救性清理。

该墓位于温州市区西南角景山公园内护国岭南坡,北与气功疗养院毗邻,西南250米为护国寺,北面与穿过市区西南部的过境公路相距约800米(图一)。墓在施工中遭局部破坏。墓顶部分坍塌,部分封盖石条被移走或破坏,西室有3件铜器被民工取出(后追回)。此外,据东墓室墓志记载,墓主应另有一方记载生平事迹的志刻,未能找到,估计该志刻原放置在墓前地面(如墓表),早年已被破坏。现将清理情况简报如下。

## 一 墓葬形制与结构

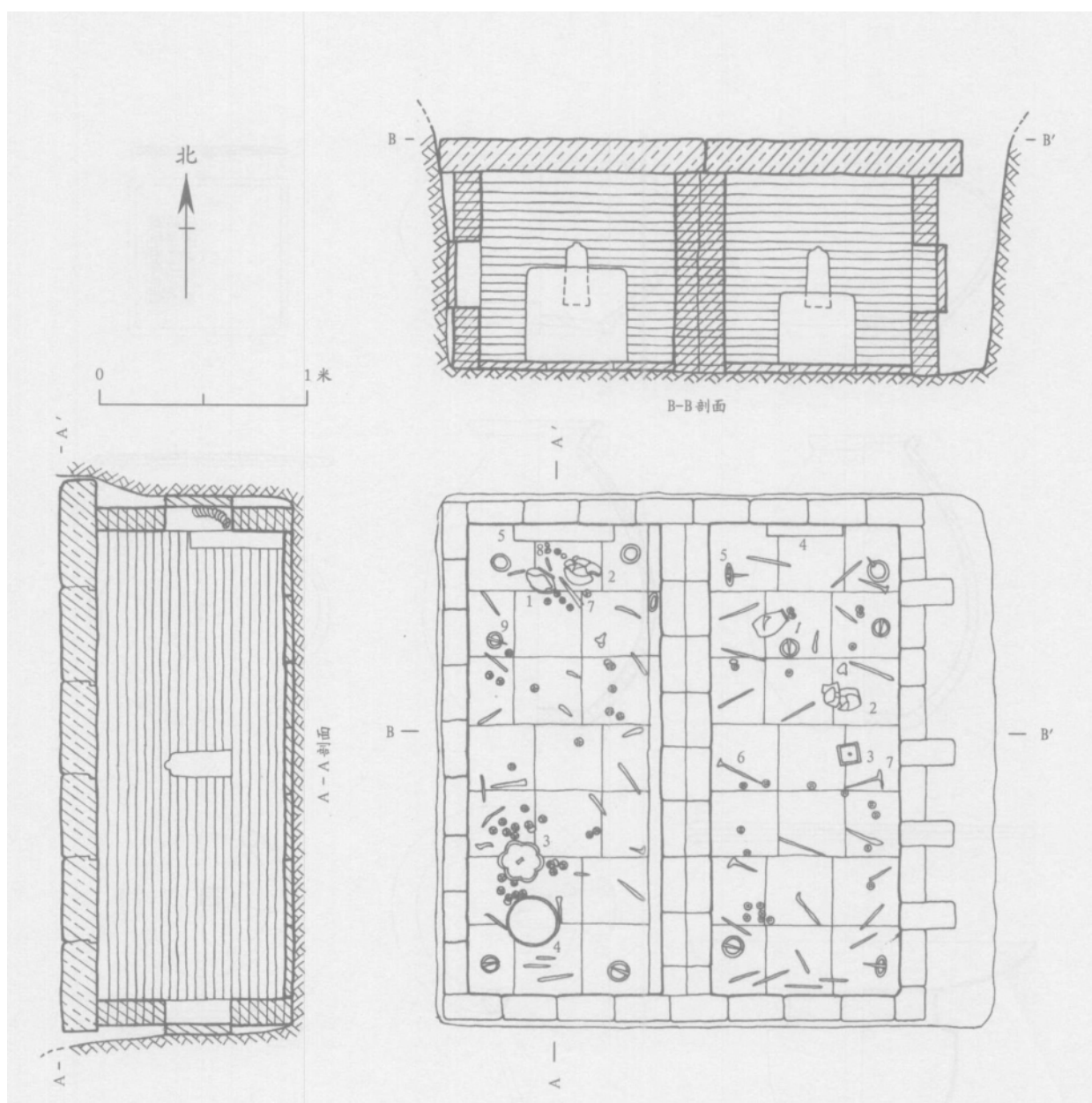
该墓为砖椁石顶双室墓,坐北朝南,方向179°(图二)。墓圻深凿于风化基岩层中,圻底长262、宽260厘米,略呈方形。圻壁较直,往下略有

收分。砖椁北、西、南三面贴近圻壁砌筑,东面距圻壁26厘米。椁室有东西二室(西墓室编号M1西,



图一 // M1 位置示意图

收稿日期 2006-04-24



图二 // M1 平面剖面图

M1 西 :1、2. 褐釉罐 3. 菱花镜 4. 铜洗 5. 墓志 6. 铜唾盂 7. 鎏金银钗 8. 串饰 9. 棺钉

M1 东 :1、2. 褐釉罐 3. 方镜 4. 墓志 5~7. 棺钉

东墓室编号 M1 东 (下同), 两室形制、大小相同, 室长 227、宽 92、高 91 厘米, 顶部距现地表 2.5 米。室壁以长方形青砖错缝平砌。每室设有头龕、侧龕、脚龕三龕, 两室之间隔墙不设龕。龕下部长方形, 顶部将上层砖留出空隙或砍削成三角形。龕置于墓壁正中, 高 30、宽 12、深 12 厘米, 距墓底 28 厘米。墓底以单层方砖对缝平铺。长方形砖长 27、宽 12、厚 4 厘米, 方砖边长 32、厚 4 厘米。室顶以 6 根花岗岩石条横向封盖, 石条制作较规整, 截面略呈长方形, 长 125、宽 40~52、厚 13~18 厘

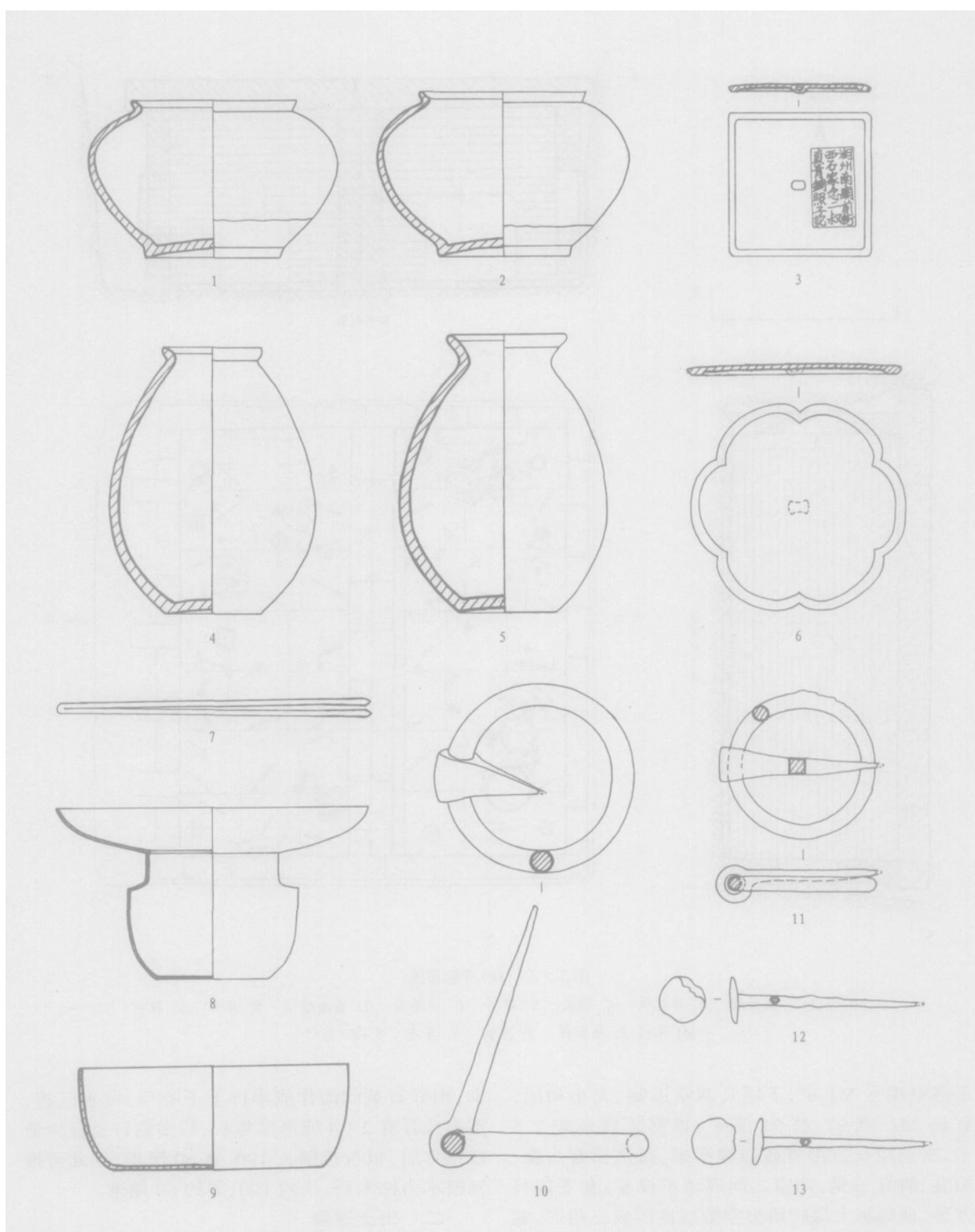
米, 相邻石条侧面作成半榫上下咬合。棺木已朽, 室内残存有 2~4 厘米厚板灰、较多棺钉及极少量残柏木屑。板灰范围长 190、宽 60 厘米。据此可推知棺木为柏木料, 长约 190、宽约 60 厘米。

## 二 出土遗物

该墓出土瓷器、铜器、银器、墓志等文物 12 件, 另有铜钱 284 枚、数量较多的棺钉及数枚牙齿。现分别介绍如下:

(一) 瓷器 4 件。均为褐釉罐, 每室 2 件。

褐釉罐 M1 西 :1、2, 2 件。形制大小基本相



图三// M1 出土遗物

1. 褐釉罐(M1 西 1) 2. 褐釉罐(M1 西 2) 3. 方镜(M1 东 3) 4. 褐釉罐(M1 东 2) 5. 褐釉罐(M1 东 1)  
 6. 菱花镜(M1 西 3) 7. 鎏金银钗(M1 西 7) 8. 铜唾盂(M1 西 6) 9. 铜洗(M1 西 4)  
 10. 衔环棺钉(M1 东 5) 11. 衔环棺钉(M1 西 9) 12. 棺钉(M1 东 6) 13. 棺钉(M1 东 7)

同。敛口,折沿,圆肩,鼓腹,下腹弧收,假圈足,平底微内凹。灰白胎,外壁施酱褐色釉,釉不及底。内壁底施青灰釉。M1西:1,口径11.1、底径8.2、最大腹径15.1、高9.6厘米(图三:1、2)。

褐釉罐 M1东:1、2 2件。形制大小基本相同。敛口,折沿,溜肩,深腹,最大径在下腹,平底微内凹。灰色胎,外壁施褐釉,釉层脱落,内壁施青灰釉。M1东:1,口径6.6、底径5.8、最大腹径11.6、高17厘米(图三:4、5)。

(二)铜器 4件。有铜洗、铜唾盂各1件及铜镜2枚。

铜洗 M1西:4,直口微敞,浅坦腹,下腹弧收,平底。口径24.7、底径18.8、高6.3厘米(图三:9)。

铜唾盂 M1西:6,施工中被取出,据民工确认,系置于铜洗内。浅盘口,盘壁弧斜,盂直口,折肩,腹较深,上腹斜直,下腹弧收,平底。盘口径19、盂口径8、底径6.6、通高10.5厘米(图三:8)。

葵花镜 M1西:3,六曲葵花形,素面,缘稍宽平,钮脱落遗失,背面遗留痕迹为元宝形。直径19.6、缘厚0.35厘米(图三:6,图四:1)。

方镜 M1东:3,方形,窄缘,椭圆形钮,钮右侧有长方印章式方框,内铭文直行3行,每行6字,共18字。为“湖州南庙前街西石家念二叔真青铜照子记”。边长8.7、缘厚0.3厘米(图三:3,图四:2)。

(三)银器 1件。

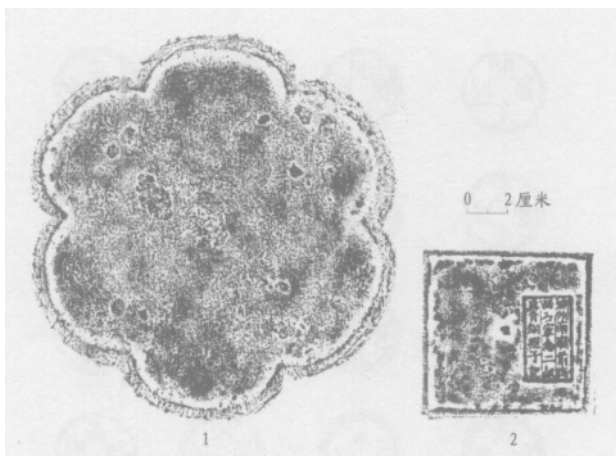
鎏金银钗 1件(M1西:7)银质,鎏金。细长双股,由银丝条对折而成,前端略粗,锥形尖。长19厘米,重21.7克(图三:7)。

(四)饰件 1件。

饰件 位于西墓室北部中间位置。出土时成堆状,有料珠和镂空花玉牌两类,推测为同一挂饰组件。料珠严重钙化,有若干粒。中空,壁厚0.2~0.25厘米,薄而匀,外壁刻划简化莲瓣纹,直径2.3厘米,上下两端挖大小两孔,大孔径1.0~1.2、小孔径0.5~0.8厘米。玉牌呈碎片状。青玉质,双面,镂空。整体图案难辨,似为花卉图案,局部多划成组的密集小阴线。

(五)铜钱 284枚。

铜钱 出土时散布墓室,以墓室南部较为集中,有成串穿结痕迹。其中M1西室头龛放置有整串铜钱。从钱文看,除开元通宝外,均为北宋钱币,品种丰富,包括了北宋绝大多数的钱文,但锈蚀较严重,一部分钱文字迹不清晰,无法拓片(图五)。



图四// 铜镜拓片

1. M1西:3 2. M1东:3

(六)棺钉 分普通棺钉和衔环棺钉两类。

普通棺钉 数量较多,形状基本相同,长短粗细略有差别。钉身截面呈方形,上部较粗,向下渐聚成尖,顶部钉帽多呈圆形,少数呈椭圆形。M1东:6,钉帽呈圆形,帽径4.2,近帽端钉体截面呈方形,边长0.9,钉尖残,残长17厘米(图三:12)。M1东:7,钉帽圆形,帽径4.2,近帽端钉身截面方形,边长0.9,钉尖残,残长15.6厘米(图三:13)。

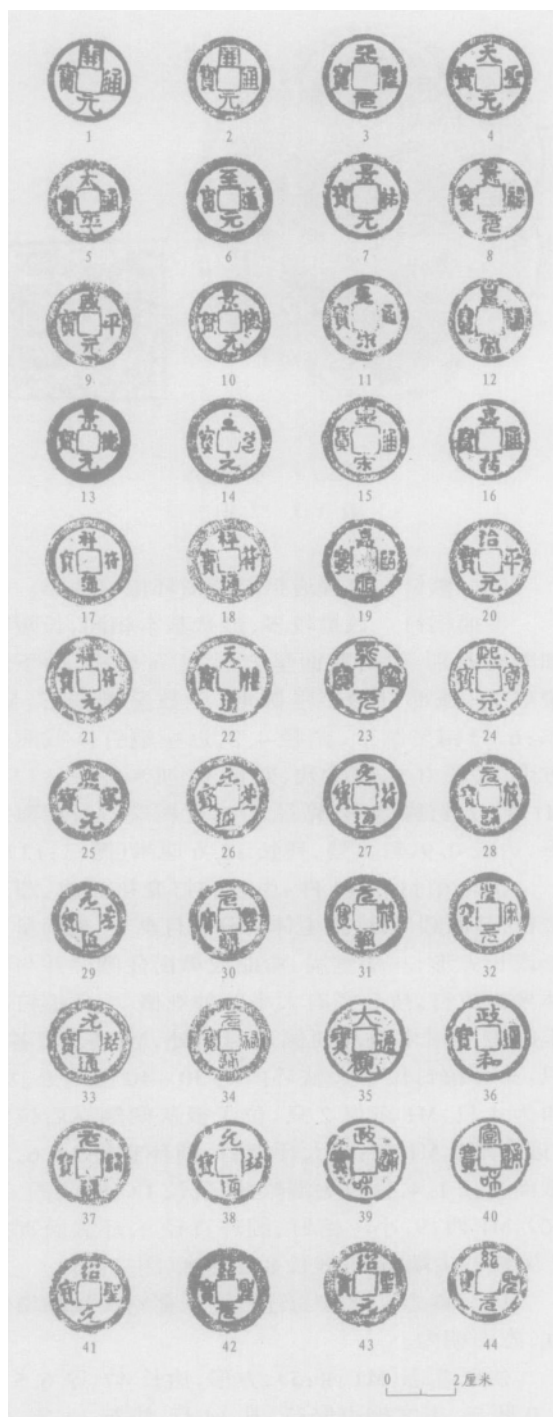
衔环棺钉 14件。由环和钉套接而成,圆环较粗,截面圆形,铁钉主体部分长且渐尖,截面呈方形或长方形,一端宽扁,弯曲成鼻衔住圆环并与主体聚拢成钉。按环径有大小两种规格。大环棺钉出土时位于棺木板灰两侧近四角处,M1东、西各4只。小环棺钉位于大铁环内侧30~40厘米处。M1西为4只,M1东仅2只,位于板灰两侧靠后位置(近头端)。M1东:5,大环棺钉,圆环直径11.6,环截面直径1.4,铁钉尖端略残,残长14厘米(图三:10)。M1西:9,小环棺钉,圆环直径9,环截面直径0.9,铁钉尖端略残,残长8.2厘米(图三:11)。

(七)墓志 2方。石质。位于墓室头端靠墙竖立,志面朝内。

仇氏墓志(M1西:5),方形,边长47、厚6.5~8.0厘米。志文楷书竖行,凡14行,满行11字、末行8字,计151字,字径1.2厘米。志面斑驳,部分文字较模糊,抄录如下:

宋孺人仇氏保州人故武翼/大夫知□州天民之第二女/年廿三归赵氏为颖川郡王/□武节郎主管台州崇道观/叔仪□孺人行著闺门克修/妇道绍兴丁卯六月庚子以/疾终于温州开元观之寓舍/享年五十有六以其年





图五// 部分钱币拓片

- 1、2. 开元通宝 3、4. 天圣元宝 5. 太平通宝 6、14. 至道元宝 7、8. 景祐元宝 9. 咸平元宝 10、13. 景德元宝 11、12、15. 皇宋通宝 16、19. 嘉祐通宝 17、18. 祥符通宝 10. 治平元宝 21. 祥符元宝 22. 天禧通宝 23~25. 熙宁元宝 26、29、30. 元丰通宝 27、28、31. 元符通宝 32. 圣宋元宝 33、34、37、38. 元祐通宝 35. 大观通宝 36、39. 政和通宝 40. 宣和通宝 41~44. 绍圣元宝

七月/二十四日乙酉权殡于永嘉/县吹台乡护国院东山之原/子男一人承信郎监潭州南/岳庙释之女二人长适右武/大夫登州防御使提举台州/崇道观李贵次在室

赵叔仪墓志(M1东4),正方形,圭首,边长36、厚6厘米。志文楷书竖行,凡15行,每行15字,计225字。字径1.2厘米。志文清晰,抄录如下:

宋故武翼大夫致仕赵叔仪字表之系/在玉牒曾大父德彝魏王第三子故赠/颖川郡王大父承锡故赠镇宁军节度/使父克稟故赠崇信军节度使公娶右/武大夫仇天民女以公封宜人人生男释/之忠翊郎监福州都作院女二人长适/右武大夫和州防御使李贵次适忠翊/郎王士雄孙男三人公寿承信郎公庆/公正未仕女三人尚幼宜人以绍兴丁/卯六月八日卒时公奉祠居温之永嘉/遂卜护国山东原为之兆后十有三年/公卒实己卯十一月二十有四日享年/六十有七在殡逾月以二十三日癸酉/合公枢于宜人之莹公之履历事功/别见志刻谨纪系次卒葬日月纳诸圻云

此外,在M1东室北部中间位置出土有牙齿数枚。

### 三 结 语

据随葬墓志记载,该墓墓主为宋皇族后裔、魏王赵光美五世孙赵叔仪及妻仇氏夫妇。M1东为赵叔仪,M1西为仇氏。仇氏宜人于绍兴丁卯(1147年)六月八日因病卒于温州开元观之寓舍,同年七月二十四日“权殡于”永嘉县吹台乡护国院东山之原,享年五十有六。赵叔仪以武翼大夫致仕,卒于绍兴己卯(1159年)十一月二十四日,同年十二月二十三日与宜人合葬,享年六十有七。开元观,查地方志无记载,疑即开元寺,为温州旧城内著名寺院,原址在今公园路新华印刷厂。护国院,即今之护国寺。据地方史料,该寺大约始建于唐贞观至五代后梁乾化年间,温州古代四大名刹之一。温州古谚云:“内有嘉福、天宁,外有护国、太平。”寺解放后被毁,今于原址重建护国寺。

该墓为南宋夫妻合葬砖椁石顶墓,并穴双室,男左女右排列。墓室系一次性构筑,所用砖石材质规格、墓室形制、大小及墓底高低等均相同,唯墓志材质、大小不同(因其刻制时间有先后)。墓室构筑较为考究,墓坑深挖于风化基岩层中,墓壁为青砖垒砌,室三面有龛,墓顶则以规整石条封盖,且2石条相邻侧面做成半榫相互咬合,以使接缝严密,同时使墓顶密封性和牢固性得到显著增强。类似墓顶结构见于江苏江浦黄悦岭南宋张同之夫妇

墓(该墓石隼槽结构未在图上表示,无法了解细节)<sup>[1]</sup>。这种深葬、防水的风俗反映出尸身防腐观念为当时的官僚士大夫阶层所尊崇。棺木使用铁钉拼接,部分钉街有铁环且位于棺木两侧,可能系为便于抬放及下葬之用。类似棺钉见于1972年3月发现的江西彭泽县湖西宋墓<sup>[2]</sup>。墓志竖立于室内头龛外侧。出土遗物较丰富,有银、玉、料珠和铜、瓷等质地随葬品多件。其中的方形湖州镜值得关注。湖州镜以石家镜最有影响,而石家镜铭文中列出排行又以念二叔字号铭镜发现最多<sup>[3]</sup>。“湖州南庙前街西石家念二叔真青铜照子记”铭镜较少见,浙江长兴县发现的该铭文镜为征集品<sup>[4]</sup>。此件铭文镜的出土,为确定石念二叔铭镜铸造的大致时间提供了依据。褐釉罐为本地烧制,这种外褐釉内青釉的做法颇具特色,为晚唐北宋时期瓯窑产品所未见。1973年温州平阳明陈宣墓曾出有一对酱釉盖罐,与此似应有渊源关系。陈宣为明中期人,曾任云南布政司左参政,卒于正德四年(1509年)<sup>[5]</sup>。

随葬的两方墓志具有重要史料价值。1. 墓志为宋宗室向南迁徙史的研究积累了资料。赵叔仪迁温前定居地墓志未提及。据宋史,其曾大父德彝(封颖川郡王)<sup>[6]</sup>、大父承锡(封陈国公)、父克稟(封襄阳侯)<sup>[7]</sup>为官时治所或封官中的地名均在长江以北,况仇氏又为保州(今河北保定)人,据此赵叔仪应为江北人氏。从仇氏圹志铭中“权殡于”3字可以看出应系流寓温州,并拟日后归葬故土。而在12年之后(1159年)的赵叔仪圹志中出现了明显变化,成了“遂卜护国山东原为之兆”及“合公柩于宜人之茔”,显然已无归葬之意。因赵叔仪在温并无任职,所任的虚职又在台州,故这一变化可以看作是赵叔仪夫妇由寄居温州转变为定居温州的直接体现,与当时宋金对峙的社会形势密切相关。类似墓志资料还有一些,仅举几例:北山樵隐赵处士“裔出宋宗室,世居汴。太宗几世孙(应为十世)讳必恭徙居温之瑞安,公之曾祖也”<sup>[8]</sup>;延平府推官赵君“讳顺祖姓赵氏,永修其字也。族出宋濮安懿王之胄,南渡有仕于朝者扈跸抵温,子孙遂家焉”<sup>[9]</sup>;大理寺副赵公墓志铭载:“宋南渡,宗室多徙温,公之始迁祖士德则太宗第四子商恭靖王元份之后,三传曰汝迈,登庆定庚辰进士,官柳州守,寄居乐清。公其九世孙也……”<sup>[10]</sup>另据乐清《赵氏宗谱》称:“当两宫北狩,宗室徙温者二十八人。”据调查,今温州宋宗室后裔人数较多,太祖、太宗及魏王三派后裔均有。以上可佐证温州是宋宗室南迁的重要地区之一。而当时温州作为徙居地有着

非常优越的条件,主要是:无战争威胁,社会安定;经济持续发展,宋代是温州经济社会发展最快的时期之一;气候环境适宜。2. 赵叔仪夫妇墓志中均清晰记载其子名释之,赵叔仪墓志中还提到孙男3人,分别为公寿、公庆、公正。而据《宋史》卷二三五《宗室世系表》“颖川郡王房”,赵叔仪之子名辉之,孙男三人分别为公孝、公观、公正,与墓志记载不尽相符。《礼记·檀弓上第三》:“子思曰:丧三日而殓,凡附于身者,必诚,必信,毋之有悔焉耳矣。三月而葬,凡附于棺者,必诚,必信,毋之有悔焉耳矣……”可见墓志撰刻是极其庄重的事情,所载之子孙之名毋容置疑。《宋史·宗室世系表》中的相关内容应当据此予以修正。3. 宋代卜日择地等葬俗在墓志铭文上也得到一定体现。如墓志载赵叔仪夫妇均为逾月而葬。仇氏停殡时间更长些,当与卜地造坟及择日有关,而赵叔仪则仅须择日“合公柩于宜人之茔”即可,其停殡时间刚好逾月。按《司马氏书仪》卷第七《丧仪》三“卜宅兆葬日”条注:“孝经曰:卜其宅兆而安措之。”……古者天子七月、诸侯五月、大夫三月、士逾月而葬,……”。赵叔仪以武翼大夫致仕,属较低级官阶,逾月而葬符合基本的葬仪。

附记:此次发掘得到了温州市市政园林局和市公安二处的大力支持,谨此致谢!参加发掘和绘图的有温州市文物保护考古所梁岩华、黄培量、张牵牛。墓志由吕溯、谢作拳拓片,铜镜、钱币由杨念中拓片。

执笔者:梁岩华 黄培量

[1]南京市博物馆《江浦黄悦岭南宋张同之夫妇墓》,《文物》1973年第4期。

[2]彭适凡、唐昌朴《江西发现几座北宋纪年墓》,《文物》1980年第5期。

[3]孔祥星、刘一曼《中国古代铜镜》,第192页。

[4]李玉良、夏星南《浙江长兴县发现的几面南宋湖州青铜镜》,《东南文化》1989年第6期。

[5]民国《平阳县志·人物志》。

[6]《宋史》卷二四四《列传》第三《魏王廷美传》。

[7]《宋史》卷二三五《宗室世系表》“颖川郡王房”。

[8]明·黄淮《介庵集·北山樵隐赵处士墓志铭》,温州图书馆藏。

[9]明·黄淮《介庵集·故前延平府推官赵君墓志铭》,温州图书馆藏。

[10]明·王叔泉《玉介园集·大理寺副赵性鲁墓志铭》,温州图书馆藏。士德,汝迈见《宋史》卷二三二《宗室世系十八》。