



# 瓷苑奇葩

## ——吉州窑黑釉瓷



陈华珍 (江西省吉安市博物馆)



戴群 (广东省深圳市老干部活动中心)

吉州窑是我国民间的著名古窑,它以悠久的历史,丰富的产品,独特的纹饰而闻名于国内外。它的黑釉瓷与福建省建窑的黑釉瓷一样,似一颗明珠在陶瓷业中大放光彩。现将吉州窑黑釉瓷简述如下:

### 一. 吉州窑黑釉瓷的胎坯种类

1. 黑灰色的胎坯:这种胎坯有炻质的也有瓷质的,炻质的胎坯中有杂砂,比较粗糙,胎色为黑灰色。瓷质的胎坯中极少细砂,比较坚硬,敲音清亮,胎色为青灰色,这种胎色象现在吉州窑附近砖窑烧制的砖色。

2. 红黄色的胎坯:在吉州窑的遗址中可找到很多的红黄色的胎坯瓷片,因为这种红黄色胎坯是用本地山上的红泥烧制而成的,也与现在本地民间烧制的陶质日用制品的胎坯相似。

3. 米黄色的胎坯:这种胎坯白色中带有黄色,是取于窑地附近山上的白泥烧制而成的,由于淘炼技术的原因,白泥中混有的黄泥不能完全除清,胎坯烧制后就呈现出米黄色。这种胎坯色的瓷质在吉州窑的遗址中是数量最多的,24座窑包的附近都可找到。这类胎坯既有生活日用瓷,也有陈设瓷,既有白釉瓷,也有彩绘瓷,连绿釉瓷中也有此种胎坯。米黄色胎坯成为吉州窑的一大特色。

4. 粉白色的胎坯:此种胎坯是用本地山上的白泥制成,由于陶炼技术较高,胎色粉白,坚硬而细润,但因山上的白泥数量较少,制作成本较高,出产的成品也较少,因此粉白色的胎坯一般用于陈设瓷和少量的生活用品瓷。

### 二. 吉州窑黑釉瓷的釉料

吉州窑的黑釉料主要呈色剂是氧化铁,因此从釉色来分析,有着显著的基本特点:

1. 在施釉较薄时,器物烧成后釉色呈赫色、赤褐色或暗褐色等;
2. 在施釉加厚时,器物烧成后则颜色变浓,釉色就呈黑色。

这种黑釉瓷的釉料是就地取材,采集于附近山上的铁矿石,再将铁矿石研磨成粉制成釉料。此时的釉料中除含有氧化铁外,还含有微量的其它化学元素的着色剂,决定着成品瓷的釉色,此外,成品瓷的釉色还与烧窑时的温度有着一定的关系。虽然窑的温度,釉的成分变化极其有限,但对成品瓷的釉色却有着很显著的影响,此等变化被称为窑变。吉州窑的黑釉瓷,釉色丰富多彩,绚丽多姿,形成了黑釉瓷的陶瓷艺术特色。

吉州窑的瓷器釉料除了黑釉外还有青釉、黄釉、白釉、绿釉,釉料多样,釉色多变,而黑釉是主要的釉色,黑釉瓷也是吉州窑的主要产品。

### 三. 黑釉瓷的品种

1. 素天目瓷:吉州窑出产的黑釉瓷中有一种叫素天目,就是器身呈黑色,无纹样装饰。素天目是一切天目瓷的基本形式,也是一切天目瓷的原始制作。由于它是原始型,产品有瓷瓶、炉和日用生活制品。这种素天目制品的瓷片在吉州窑遗址附近较多,由于这种原始型的天目器物以日常生活用品居多,很少有人会对其进行收藏,不过我馆和文物商品通过各种途径和渠道收藏了较多的天目器物,包括瓶、炉、碗、盘、碟、杯、壶、孟等等。

2. 剔花纹瓷:此品种就是在未经烧制但已上釉

的器物上用刀剔去釉彩,然后再上釉烧制而成,经此烧制后露出胎坯为画。如我馆收藏的折枝梅剔花瓶,器身施黑褐色釉,用刀剔出枝条与梅花,一枝梅花在瓶的腹部显示出来,明快的刀法,流畅的线条,使瓶身的画面简洁有力,栩栩如生,实为吉州窑剔花瓶中的珍品。

3. 剪纸纹瓷:剪纸艺术在民间广泛流行,是人们表达生活中喜闻乐见的一种艺术形式,吉州窑的瓷工们把这一艺术形式巧妙的融入到制瓷工艺里,是纹饰艺术的又一创举。剪纸纹瓷在制作时,先于上胎坯上施一层含高铁的釉,再贴上剪纸纹样,最后洒上含低铁高硅酸的黄釉,然后入窑烧制。由于窑内的高温使釉料中的色素发生变化,出现了窑变现象,烧制出来的成品瓷通常都具有淡黄色或淡色的釉面,在黑褐色剪纸花纹的相互映衬下,整个釉面闪烁着异彩缤纷的光芒,呈现出令人眩目光彩四溢的完美效果。

4. 木叶纹瓷:木叶纹这种纹饰品是先在器物上施淡黄釉,再把经过处理的落叶脉络贴在釉面上,然后在器身施上黑釉后入窑烧制而成。烧成后的瓷器在瓷身上呈现出黑色盏或碗内落着淡黄色木叶的画面,极富诗意,形成画中有诗,诗中有画的意境。

吉州窑的木叶纹饰种类较多,有半叶,一叶的,

也有两叶三叶的,不论叶子的多少,吉州窑的木叶纹瓷都是难得的精美艺术品并且具有较高的收藏价值。

5. 洒彩纹瓷:吉州窑的洒彩纹瓷是先在器物上涂上黑色釉,然后随瓷工之意洒上淡黄色或者白色的釉料,因釉的成份以及窑内温度的不同产生不一样的窑变,窑变后即呈现兰彩、绿彩、紫彩、毫状、斑状、点状等不同变化的色相。那兔毫状、玳瑁状、虎皮斑、油滴状等等就是洒彩的窑变结果。例如我馆收藏的虎皮斑天目瓶,玳瑁状炉,均呈黑釉色作地,淡黄色的纹样,釉面似虎皮或玳瑁,是两件较珍贵的艺术品。尤其是吉安市博物馆收藏的油滴天目碗,更是洒彩奇异,多彩多姿,有的象“夜空满星”,有的似“雪花纷飞”,有的象“流星争艳”,有的似“火花闪烁”,看起来就如一幅幅生动自然的图画叫人赏心悦目,叹为观止。

吉州窑的黑釉瓷造型典雅优美,生动自然,它们凝聚了吉州窑瓷工们的智慧结晶,体现了瓷工们富于开拓,勇于创新的精神,展现了瓷工们凭借精湛技艺取得的累累硕果。是民间陶瓷业中的珍贵艺术品(图见彩版六~七)。

(责任编辑:周广明)

## 封面介绍

### 螭虎纽阳平治都功玉印

1952年江西省文物管理委员会在贵溪县上清镇采集。

明代(1368~1644年)。青白色。印面为方形,阳纹篆书“阳平治都功印”,宽边细文,结构严紧,疏密得当。浮雕螭虎纽。印面长12.3、厚1.9、通高5.7厘米。东汉时期,张陵在四川创立道教,西晋永嘉年间第四代天师张盛把道教的大本营由汉中迁至江西省贵溪龙虎山。唐宋时期,道教受朝廷正式册封,建天师府,从此,龙虎山发展成为道教正一派的中心。道教将天下教区分为阳平、鹿堂、鹤鸣等二十四治,立治置职,治理民物,设立从鬼卒、祭酒、治头大祭酒直至天师的宝塔式教阶,阳平治居中,是道教最高首领天师的治所,“阳平治都功印”成为历代天师嗣教法印名(江西省博物馆藏)。

(彭明翰文)

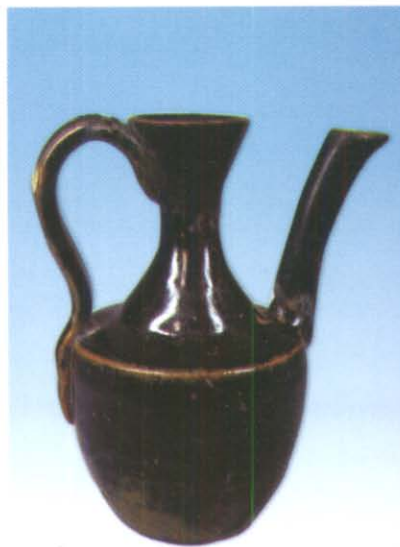
# 瓷苑奇葩



1. 吉州窑黑釉瓜棱形双系盘口执壶



2. 吉州窑黑釉三足炉



3. 吉州窑黑釉执壶



4. 吉州窑黑釉剔花圈足炉



5. 吉州窑黑釉碗



6. 吉州窑黑釉剔花三足炉



7. 吉州窑鳝皮地剪纸双凤纹盏



8. 吉州窑玳瑁状炉



9. 吉州窑兔毫地剪纸菱花纹碗



# 吉州窑黑釉瓷



1. 吉州窑黑釉地木叶纹碗



2. 吉州窑油滴天目碗



3. 吉州窑黑釉地兔毫纹盏



4. 吉州窑虎皮斑纹钵



7. 吉州窑虎皮斑天目瓶



5. 吉州窑黑釉地草纹碗



6. 吉州窑黑釉地兔毫纹碗



8. 吉州窑黑釉地虎斑纹碟



9. 吉州窑黑釉虎斑纹碗



10. 吉州窑黑釉地玳瑁纹笠式碗



11. 吉州窑黑釉地洒釉碗

(陈华珍 供稿)