

试论

山西出土的玉器

□ 李建生 王金平

什么是玉呢？古今所指颇有不同。大体上分为两种，一是广义上的玉。许慎《说文解字》曰：“石之美有五德”为玉。另一种则是狭义上的玉，只有硬玉和软玉才能称之玉。我们认为“石之美者”为玉，更符合我国实情。

玉器是上层社会身份地位的象征，并被赋予人格化的道德标准。“君子比德于玉”，“君子无故，玉不去身”应是当时社会观念的真实反映。古代礼仪和祭祀活动中，玉礼器的使用是必不可少的。按照《周礼》的说法，“以玉作六器，以礼天地四方，以苍璧礼天，以黄琮礼地，以青圭礼东方，以赤璋礼南方，以白琥礼西方，以玄璜礼北方”。璧、琮、圭、璋、琥、璜称之为六瑞。什么是瑞呢？古代的“瑞”有几重含义，“瑞”就是指天瑞之器，进一步讲“瑞”是指祥瑞，嘉瑞。而“瑞”的最深刻的含义，则在于它表示天命所归。《礼记·礼器疏》曰：“天子得天之物谓之瑞”，表示上天对于天子的恩赐。玉礼器不仅象征祥瑞，而且还或隐或现地与神灵相通。以玉做祭神之器，表示了对神的崇敬。

二

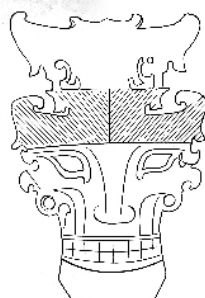
2006年4月在山西省曲沃县羊舌村，两周之际的晋侯大墓中出土一件神人兽面牌饰（图一）。通高约7厘米，宽4.8厘米，厚0.8厘米。青白玉，玉色纯净，我们认定为新疆和田玉。扁平状，正面为阳刻神人兽面形，浮雕梭形大眼，眼帘与妇好墓375的一件

玉人的眼较为相似，蒜头状鼻，耳上竖有向内弯曲的兽角，双耳下有一对两面对钻不甚圆的孔，孔缘略有喇叭形，有修痕，是为耳环。长方口，口内雕上下门牙四对，两侧各雕上下獠牙一对。在头顶上部，琢有蝙蝠展翅状的大冠，并有减地凸起的边框。形象十分诡异。牌饰的反面为单线阴刻神人兽面形象，臣字目，蒜头鼻，双耳下有两面对钻的孔，头中部有一条竖线，竖线两侧为45°的斜线象征头发。长方口，口内上下有八对牙齿，两侧各雕向上的獠牙一对。头顶上部为一展翅的蝙蝠，下颌呈弧形。蝙蝠为线割镂空，神人兽面像背面的阴线中，有几处打破了线割镂空的蝙蝠，尤其是左侧臣字目，我们是否可以考虑背面纹饰是后刻的。在神人兽面玉饰的阴刻线中，线条流畅，每条阴线一气呵成，能看到明显的使用解玉砂的磨痕，它可能是以某种高硬度工具（金属砣具）带动解玉砂粒进行旋转的产物，其琢玉工具和加工方式比石家河有质的飞跃。

曲沃羊舌村出土神人兽面像的正面，与沔西 17

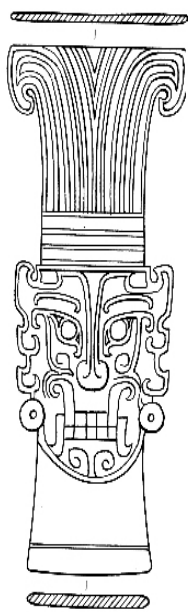


正面



反面

图一 神人兽面玉饰牌 曲沃羊舌村晋侯大墓出土

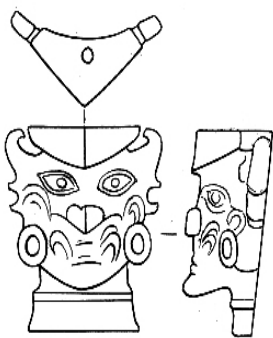


图二 神人兽面玉牌饰
江西新干商代大墓出土

号墓出土的基本相同。不同之处，沔西神人兽面饰，头顶上没有蝙蝠状大冠。其余二者风格大同小异。羊舌村这件牌饰头顶上的蝙蝠展翅状大冠，与陶寺 22 号墓出土的兽面形玉饰有相似之处，二者均有凸起的类似蝙蝠状的大冠，冠边缘均有凸起边框，只是陶寺出土的这件，要比羊舌出土的要抽象一些。“蝠”是“福”的谐音，古人常用蝙蝠来表示“福至心灵”，“五福临门”。

新干商代大墓出土一件“神人兽面形饰”(图二)，高 16.2 厘米，顶宽 7 厘米，下宽 5 厘米。细长眉，“目”字形眼，蒜头形鼻，耳上竖如双角，戴耳环，张口，露上下两对獠牙和两排门齿，下颌呈弧形。头戴高耸的羽状冠。反面颈部有四组平行的阴线。从神人兽面像的特征观察，笔者认为更接近于沔西 M17 出土的神人兽面玉饰。

石家河文化玉器的制造年代，距今有 4000~4200 年，制造玉器大致依据本地地区的矿产特点选择玉材。石家河有些玉器略带绿色或灰色，或为乳黄色，器表有白色或乳白色的钙化斑点。多为半圆雕玉饰件，一般在 2~3 厘米之间，写实的人物头像居多，从目前见到的 10 件人物头像看，其中 8 件为正面头像，2 件为侧面头像。仅有肖家屋脊 M6 为人兽复合型面饰(图三)，高 3.7 厘米，宽 3.6 厘米，厚 1.4 厘米，黄绿色，表面有乳白色的钙化斑点。头像为三棱状的原料雕刻而成，玉人头戴浅方帽，两耳之上有一对向内弯



图三 神人兽面玉牌饰
湖北天门市石河镇肖家屋脊出土

曲的兽角，两耳戴大环，颈上为圆形衣领，大眼，宽鼻，鼻头外突，嘴两侧各有一对獠牙，颈部有一道阴刻凹槽，头顶端面有一上下贯通的孔。背面光素，向内微凹，呈弧形。此物为固定于某一物体的弧面上，其纵向的贯孔和颈部的凹槽是为了穿线固定之用。

我们注意到，在殷墟，经科学发掘出土的玉质人像和人头像，大约有 20 件左右，有浮雕，也有圆雕，其多数为写实作品，而用于祖先崇拜的“神人兽面”形玉饰在中原、在殷墟均未见出土。陕西沔西及山西曲沃羊舌两座西周贵族墓葬出土“神人兽面玉饰”，可能是先周时期居住在黄河流域的周人氏族祖先，经过艺术夸张的产物，并含有浓厚的宗教色彩。

祖先崇拜是一种最频繁的，最强大的宗教活动，而这种活动直接影响着玉器的生产和使用。玉器作为一种被神化了的器物，它的使用和器物所表现的宗教方面的内容，也同祖先崇拜有着密切关系，这种崇拜最初是图腾祖先，后来才转化为人格化的祖先，人格化的祖神要到父系氏族制以后才出现。这种崇拜有以下几种内容：

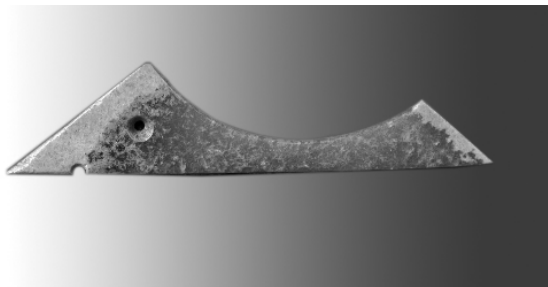
1. 崇拜主要对象是部落祖先、氏族祖先。

2. 对神灵的崇拜，以及对氏族首领或创始人和对生产力的发展和社会进步做出巨大贡献的氏族英雄的崇拜。例如神农氏，传说用木制耒耜，教民农业生产。

3. 对与邪恶势力斗争的反抗之神的崇拜。

我们设想，沔西 17 号墓、羊舌晋侯大墓的主人，他们心目中崇拜的可能是同一类的神人形象。沔西 17 号墓、羊舌晋侯大墓出土的神人兽面玉饰，其玉质、纹饰及做工基本一致，他们的琢玉的工艺明显比石家河文化进步多了。石家河出土的玉器，大致依据本地地区的矿产特点选择玉材，曲沃羊舌西周晋侯墓葬出土的神人兽面饰，则选择了新疆和田玉。在沔西、羊舌出土的这两件玉牌饰中，能看到石家河文化的影响，而羊舌出土的神人兽面头顶上的蝙蝠展翅状的大冠，又同陶寺 22 号墓出土的玉神面头顶上的蝙蝠状的大冠基本一致。我们是否可以这样设想，羊舌村晋侯墓出土的神人兽面饰，正面(凸起的阳纹)其制作年代为陶寺文化的晚期，在背面神人兽面阴刻线中，由于阴线纹饰打破了线割镂空，其制造年代应晚于正面。从其神人兽面牌饰阴线刻纹中，能看到金属砣具留下的痕迹，我们依据它的生产工具和制造工艺，是否考虑它的制作年代已进入青铜时代。

沔西、羊舌这两件玉饰与石家河文化的人兽复



图四 鸟形玉饰

合形玉饰相比较,石家河文化玉器古朴,制作工艺比较原始,多为2至3厘米的半圆雕作品。这些瓮棺葬出土的人头像,可能崇拜的是居住在当地的氏族首领或族先。而沔西为高级贵族之墓,而曲沃县羊舌村为晋侯的大墓,他们崇拜的是自己姬姓祖先,从神人的面相看大有王者之风范。

三

在商代,只有大型墓葬,如殷墟妇好墓、江西新干商代大墓、四川广汉三星堆,这样高等级商代墓葬和遗址才能出土成批的玉礼器。一般来讲,商周的墓葬,有大型青铜礼器出土,不一定有玉器,但有玉礼器的墓葬必然有青铜礼器。由此可见,玉器在商代是何等重要。

当我们将史前的玉器和商代的两组玉器进行整体比较时,就会发现商代以玉材剖割为基础的所有玉雕件中,其截面之平整齐直,与史前玉器断然有别。这是使用金属砣具切割的直接结果。

山西位于黄河流域的中游,是中原地区向北方草原过渡的地区,具有中原殷商文化,又有北方草原游牧民族特点的商代方国文化,在山西非常发达。如:山西石楼、柳林、保德、永和、灵石、浮山等地均有商代方国墓葬出土,由于历史的原因,绝大多数商代

方国墓葬没有经过科学发掘,只有青铜器得以保存,而玉器不得而知。近年来,考古工作者在山西浮山桥北墓地,灵石旌介商代方国墓地发掘,出土了大批青铜礼器和装饰性的小件玉器。

1985年,山西省考古研究所在灵石县旌介村发掘了两座商代晚期方国墓葬,出土了大批青铜器。两座墓均有四觚十爵青铜酒器出土,可见墓葬等级规格之高,令人费解的是,该墓地只出土了一些小型仔玉,均属制造大型礼玉的残料回收再利用。现简单介绍如下。

鸟形玉饰 长3.6厘米 灵石县旌介村2号墓出土。轮廓象鸟,鸟背为弧形,可能是制做璧或璜之类的环形器留下的。孔作目(图四)。

龙首蚕身玉饰 长3厘米 旌介2号墓出土龙首,圆目,双耳向后,蚕身,卷尾(图五)。

鹿首形玉饰 长3.6厘米,高3.2厘米。灵石旌介2号墓出土。呈墨绿色,圆雕。双角,圆眼,两耳向后,口微张,颈部有一孔(图六)。

鸟形玉饰 长3.3厘米,宽1.6厘米。灵石旌介2号商墓出土扁平体。尖喙,圆眼,双翅,宽尾。嘴部横穿一孔,便于佩戴(图七)。

兔形玉佩 长3.2厘米,高2.4厘米。灵石旌介2号墓出土。兔呈蹲卧状,圆眼,双耳向后,前腿微伸,短尾(图八)。

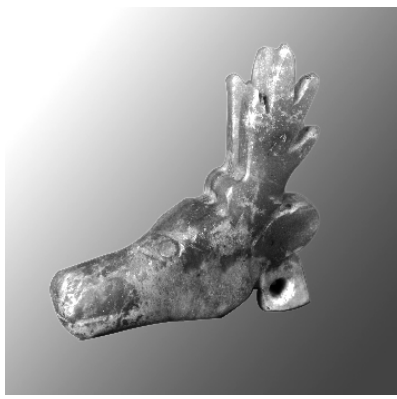
兔形玉佩 长3.2厘米,高1厘米。灵石旌介2号商墓出土。青白玉,半透明,有光泽。兔形卧状,口微张,两耳向后,短尾。

虎形玉佩 长3.6厘米。灵石旌介2号商墓出土。虎呈卧状,口大张,圆目,两耳向后。锥状长尾(图九)。

蝉形玉佩 长1.9厘米。灵石旌介2号商墓出



图五 龙首蚕身玉饰



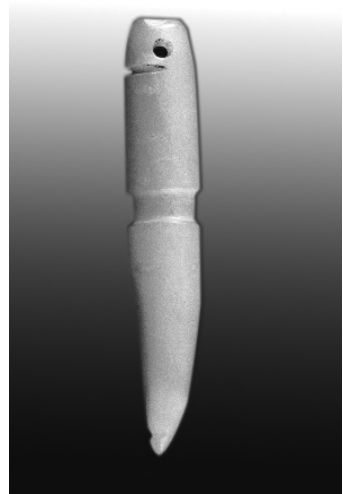
图六 鹿首形玉饰



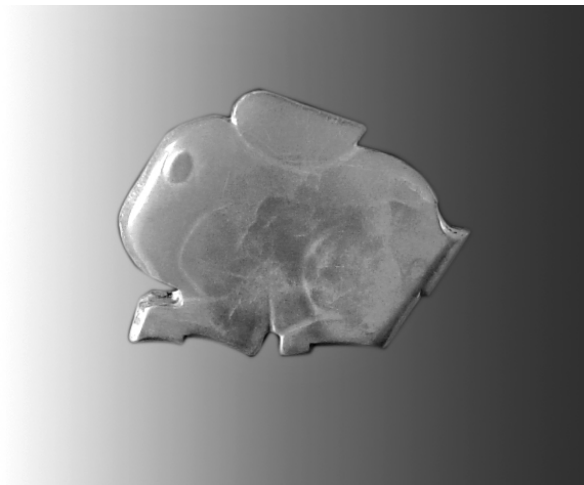
图七 鸟形玉饰



图一一 鸚形玉佩



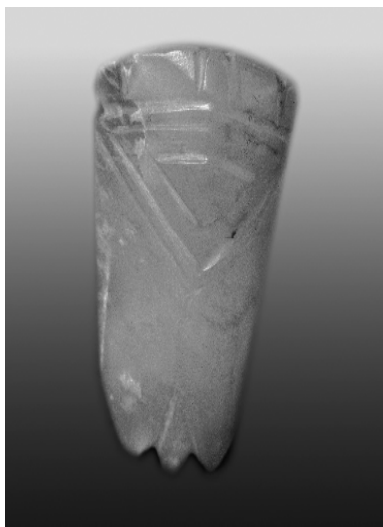
图一二 玉觿



图八 兔形玉佩



图九 虎形玉佩



图一〇 蝉形玉饰



图一三 鹰形玉佩



图一四 兽首形玉饰

土。体呈三角形，嘴和尾部均有一孔，刀法简练（图一）。

山西浮山桥北 18 号墓是一座带墓道的商代晚期方国大墓，其葬形制、规格要比灵石旌介大得多。由于被盗，只出土了一些装饰性的佩玉。

鸛形玉佩 高 7 厘米，宽 4.2 厘米。浮山桥北 18 号商墓出土。扁平体，鸛为侧身状，冠后有一孔。双勾阴线雕琢，勾喙，圆眼，颈部有鳞纹。身体饰卷云纹。长尾向后弯曲（图一一）。

玉觿 长 7.2 厘米。浮山桥北 18 号商墓出土。青白玉，有光泽，较温润。椭圆柱状锥体，柄首略细，靠近首部有一对钻的不规则圆孔，孔下侧位锯出一道凹槽。腰部为一周宽凹弦纹。下半部略呈弯锥体，尖部侧位锯出一凹槽。这种一端尖锐，一端有孔可穿系的觿，在商代为解绳结之用（图一二）。

鹰形玉饰 长 5.5 厘米，宽 2.4 厘米。浮山桥北商墓出土。青玉，浸蚀严重。扁平体，圆眼，勾喙，头上有一穿孔，高冠。尾部作长圆柱锥状体，尖部残缺，可能有刃，是为刻刀（图一三）。

兽首形玉饰 高 2.2 厘米，宽 1.9 厘米。浮山桥北商墓出土。青白玉，朱砂浸呈红褐色。作方形兽头，方目，宽扁嘴，嘴下部有一锯槽，耳部有对钻圆孔（图一四）。

四

《汲冢周书·世俘解》曰：“商王纣取天智琰鏐身厚以自焚…焚玉四千，……凡武王俘商旧玉亿有百万。”数字虽有些夸张，但商人用玉的数量是相当可观的。目前，西周晚期至春秋早期墓葬出土的传世玉器中，存在着许多商代玉器，认识商代玉器，研究这些玉器，是我们考古工作者面临的重要课题。我们试

用商代玉器主要特征，鉴别晚期墓葬中出土的商代玉器。

1. 玉兽之角。龙角，下部如粗柱，顶端似一圆锤，如同未开的蘑菇。牛角，较短，下端较宽，上端极锐，弯度较大，两侧为弧形。羊角，一端粗，另一端锐，多为直角形。

2. 可插嵌的榫卯。鸟的腹部往往作方座形的足，方座两侧有贯孔固定。直立状的人物或动物足下作片状的榫头。

3. 玉兽的嘴。榫钻钻成多棱星的孔。鸟为钩啄，弯度极锐，多直角或小于 90° 。

4. 玉兽之足。商代兽足极有特色，外形为方形，其上有数道阴刻直线或折线。

5. 鸟兽之眼。臣字眼，平行四边形眼，眼角略呈弧状。圆形切线眼，圆形，四周减地。

常见装饰纹样工法：商代多用阳纹、半阳纹、双勾阴线、双勾阳线、极细的单线阴刻。

1. 云雷纹。多用双勾阴线雕琢。顶端回折似框，中部歧出分线，分线折呈勾状。

2. 凸线。线条两侧减地留出的凸线（阳线）。

3. 单线阴刻勾撤法（半阳线）。

4. 对角方格纹。用双勾阴线或单阴线雕琢的方格，相邻两格以角部对接，连续排列或等距排列。多见于龙及龙形玉璜等动物。

5. 鳞纹。双阴线雕成鱼鳞状，常饰于龙和动物之身。

6. 兽面纹。玉器上出现的兽面较多，这些兽面，多与青铜器纹饰相类似。

闻喜上郭村一带，史书记载是晋国春秋时期的古曲沃，也是晋国公室的宗庙所在地。《汉书·地理志》记载“河东郡闻喜，故曲沃”《左传·僖公三十二年》前 628 年：“冬，晋文公卒。将殡于曲沃。出泽，柩有声如牛。”正如《横水墓地的发现与晋文化研究》一文中所说：“公元前 746 年，晋文侯死，其子昭侯封叔父成师于曲沃，号称‘曲沃桓叔’，而‘曲沃’根据考古成果在西周晚期就已经属于晋国了。”20 世纪 70 年代，山西省文物工作委员会在此发掘了一批西周晚期至春秋早期的墓葬，1974 年出土的“荀侯臣”，铭文为“荀侯稽(?)乍宝区其万寿子孙永宝用。”“贮子匱”，铭文为“唯王二月贮子已父作宝匱其子子孙孙永用”。1978 年出土的“董矩鬲”，铭文为“重五氏矩作其旅献其眉寿无疆子子孙孙永宝用之”；“陈公子壶”，铭文为“陈公子口父作旅瓶用祈眉寿万年无疆永寿



图一五 兽面纹玉管



图一九 鸮形玉饰



图一六 鸚鵡形玉璜



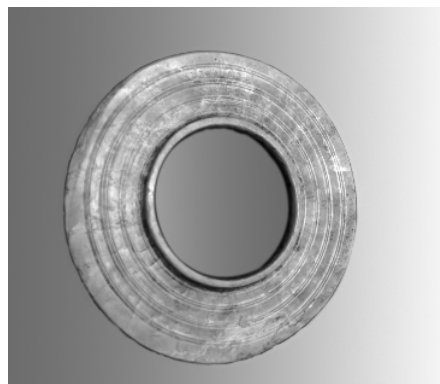
图一七 玉戈



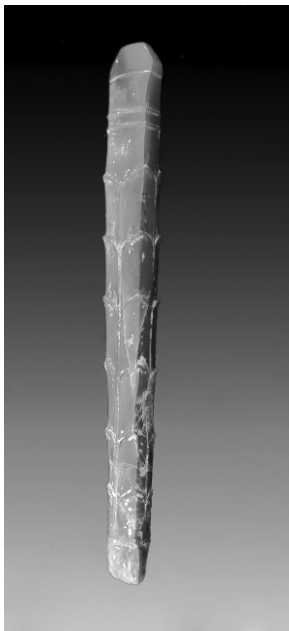
图二〇 龙形玉佩



图一八 玉扣饰



图二一 弦纹玉璧



图二二 莲瓣纹柄形器

用之”。“贮子匱”上的“贮”，李学勤先生、彭裕商先生考释为“贾”；“重矩甗”上的“重”，人们认为是“董”。近年来出土的“子犯钟”出于上郭附近的子范墓中，使我们更加确信闻喜上郭、丘家庄一带为晋国春秋时期的古曲沃。

闻喜上郭墓地 55 号大墓出土了一批传精美世的商代玉器，简单介绍如下。

兽面纹柱形玉管 高 3.6 厘米，宽 2.7、孔径、9 厘米青玉，浅黄绿色。柱形，端面中心有一上下贯通的孔，器表雕阳纹，“臣字目”（图一五）。

鸚鵡形玉璜 长 6.4 厘米，宽 1.6 厘米。青白玉，半透明，玉质温润。扁平体，呈弧形。鸟体表面雕双勾阴线云雷纹。头顶上饰镂空边饰的大冠，圆眼，钩喙，短尾。两头有单面钻孔，可能是后钻的。此玉器与殷墟妇好墓 1039 鸚鵡类同（图一六）。

玉戈 长 36.8 厘米，宽 4.8 厘米。青玉，浅黄绿色，表面有光泽，局部有绿色的斑。形体略呈弧形，内直无阑，援较狭长，有不明显的脊，援末阴刻单线方格纹。内中部有一圆孔，孔后刻四道竖纹，在内的头部雕横向的六道阳纹。此戈与妇好墓 484 戈一致（图十七）。

玉扣饰 高 3.6 厘米，宽 1.1 厘米，青玉。中部有凹面呈方形，两头部各雕琢兽面，兽角高耸向内卷曲，方眼凸起。整体采用简练的阳纹（图一八）。

另外介绍一件洪洞永凝堡 5 号墓出土鸚形玉饰。长 2.1 厘米，宽 1.7、高 1.2 厘米青玉。黄绿色，有

褐色杂斑。大圆眼，尖喙，喙部有残损，足作棒卵形，棒中有凹槽，槽前部有一孔（图一九）。

2005 年，山西省考古研究所在绛县横水发掘了一批西周时期的墓葬，其时代为西周早期至西周晚期，因出有多件铜器带有“匭伯”的铭文，学术界一致认为属匭国墓地。墓葬形制为土坑竖穴木椁墓，一椁两棺，口小底大。其时代较早的，墓框与椁室之间的二层台宽大，并在二层台上有多个人殉。大型墓葬有腰坑，坑内多为殉人。匭国墓地男性多俯身葬，而女性则仰身直肢。头向西方，头朝墓道。这种葬俗与同时期的其他姬姓诸侯国的墓葬有明显的区别，也同天马一曲村晋侯墓地有很大的区别，可能与殷文化有关系。横北西周墓地 1 号墓为匭伯夫人毕姬的墓葬。1 号墓出土的三足瓮，大口尊，与曲村晋侯夫人墓颇为相似，这种现象仅仅在具有身份地位的女性墓葬中出土，可能与嫁入其他族类的姬姓女子有关。在横北西周墓地，夫人墓葬明显比男主人墓葬要小得多，只有匭伯夫人毕姬墓，其墓葬规模、形制都高于匭伯，可能是姬姓毕公的女子下嫁匭伯，可见西周等级制度之分明。

1 号墓出土多组玉璜组佩，骨牌玛瑙串饰等，其中一件龙形玉佩出自墓主人手指附近。高 7 厘米，宽 4.2 厘米，厚 0.6 厘米。青玉，有斑。为一个半圆雕卷曲的龙剖开的一半，龙首为侧面像，龙作回首状，瓶颈状的龙角，龙身粗壮，卷尾。背面平整光素，正面隐约可见阴线纹饰，有一周的镂空边饰。上部靠近边缘部位有一穿孔，边饰的下部有两个小孔（图二〇）。

横北墓地 2002 号墓出土了一件弦纹凸缘璧（图二一）。斑杂构造的青黄玉（半透明部分与不透明部分呈斑杂状）。外径 11.5 厘米，孔径 5.5 厘米。璧两面琢弦纹，其截面平整齐直，靠近孔壁凸缘部略厚一点，由边缘向中心渐厚，内孔由管钻两面对钻而成，内孔两缘有修痕现象，两面孔缘突起如唇。璧身两面饰四组纤细的同心圆，线条和谐流畅、规整，每组线条之间有减地磨痕，这些同心圆弦纹是以孔为定位，玉璧旋转琢成的。由于砣具的振动，玉璧两面局部出现断线和线条错位现象。

有人认为：“这些线条是剖玉器成型或修磨器表的工艺痕迹。”笔者认为是一种装饰花纹。它应该是一种特有的工艺的纹样，只有被加工的玉材被某种载体带动下作圆形旋转，才能出现此类工艺痕迹。这种同心圆的凸缘璧在殷墟妇好墓、新干大洋洲商



图二三 兽角、鸟纹、鱼尾状玉饰



图二四 柄形器



图二五 玉蝉



图二六 兽首玉挂饰



图二七 鹰形玉饰

代大墓和广汉三星堆遗址均有较多出土。晋侯墓地93号墓出土的玉覆面，周边15件三角形玉片均为制做凸缘弦纹璧残料改制的。湖南宁乡贮藏在商代铜卣中的玉鱼中，有不少利用此型环璧改制的痕迹。这些“废物利用”至少从侧面证明此类环璧在商代数量颇多。

古人认为天圆地方，《周礼·春官·大宗伯》曰：“以苍璧礼天，以黄琮礼地”。用圆形的璧，并在表面雕琢同心圆的弦纹祭天，这可能是古人认为天是圆的缘故。俞伟超先生在《“神面卣”上的人格化“天帝”图像》一文中认为：“琮是祭祀地母神”所使用的。在浙江余杭反山12号墓所出土的最大的一件玉琮上，见到的是双乳突起的九屈神人的形象。

横北2158号墓是一座大型墓葬，其时代为西周早期的晚段。这一时期玉器制作在继承商代文化的基础上，开始形成自己的制玉风格。这个时期用鼎制度尚未完善，该墓葬出土了不同形制的鼎有七个之多。在棺椁之间出土了一件青玉柄形器（图二二）。高17.3厘米，长1.8厘米，宽1.3厘米。青玉，玉质较纯。方柱体，断面呈长方形。柄部略显束腰，有阳刻弦纹两周，柄的头部为扁状铲形。下端有一周弦纹，其下有扁铲形状。器表雕琢有六段莲瓣形纹饰。此柄形器古朴大方，有早期的特点，与殷墟妇好墓标本555柄形器基本一致，类似这种柄形器在黎城县也有一件出土。这种方柱形莲瓣纹的柄形器可追溯到二里头文化。在二里头遗址出土了较多的柄形器，其中一件最精，白玉，玉质洁白无瑕，酷似和田玉。器长17.1厘米，近似方形。外形似鞭，分六节，分别饰莲瓣纹，弦纹，兽面纹。

兽角、鸟纹、鱼尾状玉饰 长14.8厘米，宽3.6厘米，厚0.3厘米。一对。青玉，深绿色有白色的斑片状。整体为龙、鸟、鱼的复合形态。上端有一瓶状的兽角，其下有一孔，似为龙的眼睛，其后有饰云纹的龙身。弧形的鸟头，其上部有一小孔，短嘴勾喙，饰有羽状形的鸟身。在边缘的中部有鱼鳍，下端为鱼的尾部（图二三）。

柄形器 高10.5厘米，宽2厘米，厚0.5厘米。横北2158号墓葬出土（图二四）。青白玉，玉质上乘。扁平体，两面做工，其纹饰一样。器表饰卷云纹（一面坡），柄部略显束腰，其上头部为盂顶形。下部有不规则的弧形。其时代为西周早期的晚段，这个时期西周的制玉风格开始形成。

2161号墓是一座被盗掘的西周墓，从墓葬形制



图二八 熊形玉饰



图二九 鸮形玉佩



图三〇 玉龟



图三一 玉立人

来看，应该是西周早期。从椁室外盗洞里出土了一批小件佩玉。

玉钺 高 7 厘米，宽 4.8 厘米。横北 2161 号墓葬出土。青玉，有黑褐色的斑。整体呈梯形。有齿阑，两边有刃内弧，下端为斜刃外弧。靠近背部有一小孔。

局部有朱砂浸。这样的玉钺在殷墟妇好墓也有出土。

玉佩饰 长 3.2 厘米，宽 2 厘米。横北 2161 号墓葬出土。青玉，有褐色的斑。整体为一抽象的兽头，上端有一穿孔，用于佩挂，孔两侧有齿，象征兽角。其时代定在商周之际较为合适。

玉蝉 长 3.2 厘米，宽 1.5 厘米。横北 2161 号墓葬出土。青白玉，玉质温润。正面为尖喙，圆眼，眼后有两道阴线。蝉翅之间有一孔，翅尾弧形，在翅尾之间有一孔。背面为蝉腹，饰鱼鳞纹，腹中及尾部均有两面对钻的孔。玉蝉的制作时代为商代晚期至西周早期（图二五）。

玉兽面挂饰 长 2.7 厘米，宽 1.8 厘米。横北 2161 号墓出土。青白玉，玉质纯，有光泽，半圆雕。阳纹。椭圆形的下颌，其上有一钻孔。阔鼻，獠牙，方目。头上雕有向上卷曲的角。反面光素，无纹饰（图二六）。

天马一曲村一带是西周时期晋国的始封地。上个世纪 90 年代，北京大学考古系和山西省考古研究所在北赵发掘了晋侯墓地，该墓地排列有序，时代演变清楚，其时代从西周早期到春秋早期。63 号墓为西周晚期晋侯邦父续弦夫人晋姜的墓葬，我们认为晋姜应是穆侯四年从齐国娶来的姜氏女，其卒后埋葬于晋侯墓地。杨姑则是杨国国君的夫人，杨国是个小国，经常要看晋国的眼色行事，她所作的两件杨姑壶，可能是馈赠之物而随葬于晋侯墓地的。《公羊传·隐公元年》：“赠者何？丧事有赠。赠者盖以马，以乘马束帛。”《左传·隐公三年》：“武氏子来聘，王未葬也。”看来在周代就有自作器而助葬的制度。在该墓椁室西北角放置一个铜方盒，内置了各类玉质小件，有玉人、熊、牛、鹰、鸮、螭、龟、鼓等多件玉器，具有典型的商代风格。

鹰形玉饰 高 10.3 厘米，宽 4.3 厘米。青玉，局部有褐色紫斑。圆雕。鹰为站立侧面像，以龙形作头冠，龙首较大，口大张，瓶形角，臣字目。身躯短小并

饰有鳞纹,龙尾向上内卷。鹰为方目,钩喙,颈部饰鳞纹,鼓胸作展翅状,粗状腿,钩爪,尾下垂及地与前爪呈鼎立状。器表饰双勾阴线卷云纹(图二七)。

熊形玉饰 高 5.1 厘米,宽 4.5 厘米。青玉,略有黑褐色斑点。圆雕。整体造形为抱膝蹲坐状。头微昂,躬背,前掌抚于膝上,臣字目,双耳竖立,吻前伸,方足。器表饰双勾阴线云纹,脑后颈部饰鳞纹。两臂之间有一穿孔。此玉饰与殷墟妇好墓标本 303 一致(图二八)。

卧牛形玉饰 高 2.1 厘米,长 3.5 厘米,宽 3.9 厘米。青玉,圆雕。牛四肢向内弯曲,整体造形为卧状。臣字目,身体跨张呈拱形。大角短尾,下颌斜向对钻一圆孔,自口至尾贯通,用以穿系。器表为阳线云纹。此玉牛风格与妇好墓标本 1301 一致。

鸱形玉佩 长 6.9 厘米,宽 3.8 厘米,厚 2.3 厘米。青玉,黄绿色,玉质温润有光泽。圆雕。躯体正面展开近似方形。圆目突睛,双眼之间刻有一排几何羽纹,勾喙内弯及胸,形成穿孔。宽尾饰阴线。底为方座圆窝,两侧各有穿孔,可供嵌。器表为减地凸起的双勾阳线勾云纹(图二九)。

玉龟 长 5.4 厘米,宽 4 厘米。青玉,黄绿色,圆雕。甲背隆起中脊,缘板分明,共刻有 33 块。腹甲刻作 9 块。尾甲分两歧,前后镂空,不见头尾及四爪,两端穿孔贯通首尾,腹甲一端有穿孔。纹饰均采用单线阴刻(图三〇)。

鼓形玉饰 高 5.7 厘米,宽 6.2 厘米。青玉,黄绿色。圆雕。椭圆形,鼓腔短于鼓面,造型扁宽。鼓腔上部有圆形冠,中为穿孔,便于系挂。鼓腔两侧各有一立体兽首,兽角为蘑菇状。鼓面略凸出鼓身,刻有两周椭圆形弦纹。鼓下有方形足,底部刻有不规的长圆孔,纹饰均用单线阴刻而成。玉器中鼓的造形颇为少见,从中折射出商代鼓的造型,对探索商代鼓提供了可信的实物资料。

玉立人 高 9.7 厘米。青玉,黄褐色。圆雕。玉人呈双腿曲立状。长脸宽颌,圆睁“臣”字目,浓眉,阔鼻宽嘴。发式为两个前耸的犄角形,螺旋而上,脑后下垂微曲的发式。双臂前举,双手抱拳,臂部饰有卷曲的云纹。腹微鼓,有一周宽腰带,带上饰阴线方格纹。腰部左侧佩一龙形器,前端为龙首,瓶形角,方目,卷鼻,张牙露齿。龙体饰有鳞纹。玉人双腿曲立,饰有云纹,足登方头鞋,其下为片状的棒头,可能是插在某一物体上使用的。玉立人从造型及装束分析,可能有某种巫术含义(图三一)。

五

商代用玉较新石器时代有很大的区别,在新石器时代,不同的文化区域,大致依据本地区的矿产特点选择玉材,统一的玉材标准尚未形成。商代则不然,用玉标准较统一,有了较明确的玉概念。从目前发现的商代玉器看,玉料主要有新疆和田玉、南阳独山玉、陕西蓝田玉、辽宁岫岩玉等。在具体的玉材选用上,礼器类多用南阳玉、岫岩玉,它追求的是“以素为贵,以少为贵,以质为美”的审美效果。《礼记·郊特牲》:“大圭不琢,其美质也”,就是说大圭是不需要加琢纹饰,纹饰过于华丽,往往会掩饰了玉质的天然本色。我们注意到夏、商时期,礼玉是很少雕琢纹饰的。这同“以苍璧礼天,以黄琮礼地”的用玉是一致的。

20 世纪 30 年代,安阳小屯殷墟宫殿宗庙遗址的基础南面,曾发现两件东西并列的玉璧,白璧在西,苍璧在东,璧孔内满布绿松石,此二璧可能是祭天以后,埋入地下的遗物。

盘庚迁殷以前,玉器出土范围比较广泛,数量也很丰富。主要有河南偃师二里头遗址,郑州商城,新郑望京楼,许昌大路陈村湖北黄坡县盘龙城李家嘴,北京平谷刘家河等。山西出土的商代早期玉器很少。璧、琮、圭、璋、琥、璜这样的大型礼器,在山西也很少出土,可能与地理位置和地区方国的等级不够有关。

商代晚期,商王朝更加强大,铜器、玉器制造业得到很大的发展。玉器生产量加大,品种增多,特别是装饰性玉器。这种装饰品可分为两大类,一类为实用器,在实用玉器增加纹饰雕琢,以增加美感。另一类为具有收藏价值的艺术品,往往这种艺术品选择新疆和田玉料,其玉质温润,雕琢精细,成为具有观赏性的人们把玩的玉器,我们在晚期的墓葬中出土了许多这样的传世装饰玉器。

这一时期玉器的另一个特点是,出现了以小型仔玉的自然形态为基础的圆雕饰件。除了浅浮雕、半圆雕、透雕和整体圆雕等手法之外,还大量地出现以徒手雕刻为主的纤细雕刻图形,这类器表装饰比剖割玉料所消耗的劳动量大得多,而且劳动的层次亦要高得多,这些玉器是艺术和琢玉技术相结合的产物。这一点在晋侯 63 号墓出土的玉器可以看到。商代佩玉中还出现了另一种现象,利用制造礼玉的残料回收改制,这说明玉材的珍贵和需求量大。这些改制的佩玉,多为岫岩玉、南阳玉。我们在灵石旌介墓出土了许多这样的小件玉器。

在中华文明五千年的历史长河中，一个王朝的灭亡，一个王朝的建立，是瞬间的事情，但一个王朝的文化不可能随之而消亡，往往新兴的政权要继承前朝的文化，并在此基础上加以发展。西周王朝就是这样，武王伐纣，新兴的政权建立。周初多沿袭商文化，自己的文化风格尚未形成，要形成自己王朝的文化，要许多年甚至几十年，需要几代人共同努力。玉器制作也是这样，西周初期自己的风格尚未形成，多沿用商代晚期的风格，行成西周自己的文化特征，要到西周早期的晚段。“事物是普遍联系的，又是变化发展的”，我们用发展的观点观察事物，就不难鉴别这些晚期墓葬出的传世商代玉器。

参考文献：

- 1.《中国出土玉器全集·山西卷》，2005年10月，科学出版社。
- 2.张长寿《记沔西新发现的兽面玉饰》，《考古》1987年第5期。

- 3.陶正刚等《山西灵石旌介村商代墓葬发掘简报》，《文物》1986年第11期。
- 4.张绪球《石家河文化的玉器》，《江汉考古》1992年第1期。
- 5.朱华《闻喜上郭村古墓群试掘》，《三晋考古》第一辑，山西人民出版社，1994年7月。
- 6.李夏廷《天马曲村遗址北赵晋侯墓地第四次发掘》，《文物》1994年第8期。
- 7.《殷墟妇好墓》，文物出版社，1980年12月。
- 8.《新干商代大墓》，文物出版社，1987年9月。
- 9.《广汉三星堆遗址二号祭坑发掘简报》，《文物》1989年第5期。
- 10.《古玉鉴识》，广西师范大学出版社，1993年12月。
- 11.《出土玉器鉴定与研究》，紫禁城出版社，2001年4月。

(作者工作单位：山西省考古研究所)

栏目主持 / 米武军

(上接 96 页)

段氏，一般认为源于甘肃，后魏晋兴太守的段纷，举家迁居山西稷山，使稷山出现了段姓大户。全国重点文物保护单位稷山马村宋金砖雕墓的墓主人为段氏家族^[1]，所以考古学界对晋南地区的段氏格外关注，令人惋惜的是稷山到目前还没有发现段氏的考古资料，而在其东去 40 余公里的侯马市，却发现了唐代“垂拱三年(687 年)的造像题记，有“段怀静”、“段怀愿”、“姜善合妻段”、“段君信”等，至少可以这样认为，从唐代起，段氏家族已经开始活动于侯马、稷山一带了。

撇，题记中云“贺山感母撇”，“撇”作为姓氏，不多见。《广韵》：“撇，姓也。《姓苑》云：今河内有之。”今已写作“汉”。《侯马市志》收录 1990 年全国第五次人口普查结果，“汉”姓仅有 2 人。

后记 本文写作过程中，多次得到田建文先生的指教和高青山先生的帮助，在此深表感谢！

拓片 李永敏

摄影 梁 军

[1] 田建文《千纪之初看新田》，《晋国新田文化讨论会论文集》，山西教育出版社，2005 年 9 月。

[2] 政协侯马市文史资料委员会编《侯马碑记》，内部资料，2005 年 6 月。

[3] 山西省考古研究所编著《侯马乔村墓 1959-1996》，科学出版社，2004 年 7 月。

[4] 杨富斗《山西曲沃县秦村发现的北魏墓》，《考古》1959 年 1 期。

[5] 侯马市编纂委员会《侯马市志》，长城出版社，2005 年 12 月。

[6] 山西省考古研究所《平阳金墓砖雕》，山西人民出版社，1999 年 6 月。

[7] 山西省考古研究所《山西稷山金墓发掘简报》，《文物》1983 年 1 期。

(作者工作单位：山西省侯马市文物中心)

栏目主持 / 赵曙光