

侯马市宝峰院发现的 唐代石造像

□ 张维纳 梁 军

宝峰院位于山西省侯马市东阳城村西北，原建筑自南向北有山门、观音阁、大雄宝殿，两侧是廊坊。现仅存大雄宝殿，门宽五间，进深三间，悬山顶。1996年春，在修缮大雄宝殿的过程中，在北墙内发现石释迦佛造像，座上有题记（图一），是侯马市发现最早的佛教类文物。1997年，被国家文物局组织的文物专家组鉴定为国家一级文物。

造像为青灰色石灰岩雕刻而成，释迦佛跏趺坐于须弥座上（图二），螺发，高肉髻，面目圆润，双目微闭，表情沉静安详。左手施禅定印；右臂曲肘至腰部，手残断。着双领下垂式袈裟，内着僧祇支，胸前衣带打结下垂，衣纹流畅，四肢处褶皱细腻。身光上部残存少量火焰纹，背衬左右各有两道垂光光环；项光

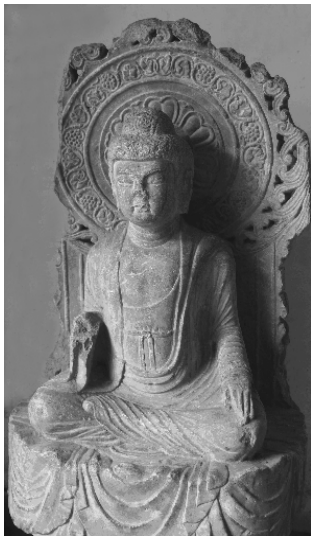
由同心圆和内填纹饰组成，自外至内为缠枝忍冬纹和浮雕仰莲纹；长方形须弥座（图三），其下枋近方形，下枋由覆莲台和渐次内收的六边形小台面组成。上托六面体束腰，无纹饰，每面左右两边嵌边框，最上层为圆形上枋，被袈裟下摆覆盖。下枋正面及左右侧都有题刻，竖行排列，行与行之间有间隔线。通高116厘米，须弥座高52厘米，像高50厘米，身光残高64厘米，项光最大径34厘米，须弥座下枋边长45厘米，厚14厘米。

题记内容为：

正面：垂拱二年二月 / 八日，弟子娄善合、 / 郑善会、杜静、李 / 山纲、段善福、续文 / 果、常公立、柳禹集、 / 侯山护、段怀意、姬 / 伯养、娄伏果、段怀 / 静并



图一 宝峰院石造像



图二 宝峰院石造像局部



图三 宝峰院石造像须弥座

年余五十，咸奉 / 纶言，但 王，各 / 竭家资敬造石像 / 一区。乃为铭曰：/ 妙吼腾芳，翮光鹫，鹿野分彩，相豪 / 无错，道树降魔，王 / 宫离著，八音和雅，四禅澄恶，实智圆 / 成，潜辉何託，凝情 敬，咸蒙解缚，正 / 报国恩，虚襟常 / 乐。供养主段善福，妻娄。/ 愿成主队正娄文浩 图四)。

右侧：队正段怀愿，/ 娄思运、卫善合，/ 队副娄智淹、/ 常初生、娄师果、/ 张君舒、娄思寿、/ 贺山感、常玄表、/ 安西亡人范德政。/ 愿成主甄山保，/ 发心主姬伯养、/ 常行立 图五)。

左侧：侯山护母郭，/ 刘行褒母王，/ 段怀意妻王，/ 娄玄奕母史，/ 范德政妻家，/ 娄思运母贺，/ 贺山感母撤，/ 愿成主娄善合妻段，/ 愿成主前校尉段君信妻裴 图六)。

其中，“供养主段善福妻娄”虽亦为魏碑字体，可能系一人所书，但较小，由此我们推测，系两次书写、雕刻。

根据题记内容，我们可知：

1. 年代

年号中的“垂拱三年”，“垂拱三”已漫漶，但“垂



图四 正面题记



图五 右侧题记



图六 左侧题记

拱”根据右半边笔画判断是确切无疑的，“三”过去田建文先生认定为“二”，中间的一点或是脱落的痕迹，或一横的起笔。如是后者，那就是“三”了，我们取后者，所以此造像年代为687年。宝峰院中镶嵌于大雄宝殿东墙上的元元统二年（1334年）《重修宝峰院记》云：“兹宝峰院者，新田西乡有一聚落，名曰杨程（今名阳呈）村，次北仍有故基犹在。往日之时，兴建峥嵘，龙楹螭桶……”，知不虚也。而清康熙三十八年（1699年）《宝峰禅院寿遂累次创建重修事业功德碑记》提到的“东阳呈者，离城四十里，北有古刹名宝峰院，不谙肇于何代，嵒嶂作屏，对山门而飘五彩；洙流为带，盘兰若而映千祥……”，现在可知，宝峰院至少在唐代，已具规模。

侯马的历史，从新石器时代、夏、早商，间隔晚商，到两周、秦汉时期，古代文化一直繁荣昌盛，特别是春秋晚期至战国早期的侯马晋国遗址时期，因晋国迁都于此，成为晋国政治、经济、文化中心。但自东

汉以来至宋代,文物遗迹和古籍记载都较少^[3]。曾出土北魏太和二十三年(499年)墓志,唐墓在乔村墓地发现2座^[4]。另据《侯马市志》记载,“(唐)贞观十年(636年),更府兵制,改统军为折冲都尉。曲沃县设新田、神泉二折冲府,隶属河东道。”^[5]因历年多部《曲沃县志》之袭。清光绪六年(1880年)版《曲沃县志》卷六“城池志”,“侯马镇距城三十里,堡七,西侯马即唐新田折冲军府……。”这尊唐代石造像及座上的题铭殊为重要。它既是侯马市历史文物的补充,更使人对侯马在唐代的聚落情况有了一些了解,尤其是在明初设置侯马驿,“驿道北从曲沃县高显西南入境,经郭马、西庄、侯马、上马、史店至隘口出境,入闻喜县城”,而宝峰院就在上马至史店的路西侧,宝峰院是侯马交通史上的重要实物。

2. 人物及程序

题记中提到的人物有:

弟子: 娄善合、郑善会、杜静、李山纲、段善福、续文果、常公立、柳禹集、侯山护、段怀意、姬伯养、娄伏果、段怀静愿成主队(长): 娄文浩队(长): 段怀愿、娄思运、卫善合

队副: 娄智淹、常初生、娄师果、张君舒、娄思寿、贺山感、常玄表、安西亡人范德政

愿成主: 甄山保

发心主: 姬伯养、常行立

供养主: 段善福妻娄、侯山护母郭、刘行褒母王、

段怀意妻王、娄玄奕母史、娄思运母贺、贺山感母撒、愿成主娄善合妻段、愿成主前校尉段君信妻裴。

看来,雕刻这尊造像,是有一套程序的,首先是“弟子”们集资,再分成队(长)、队副,还有愿成主、发心主和供养主,是研究我国古代民间造像的极好资料。

3. 其他

题记的人物姓氏中有“裴”、“段”、“撒”三个姓氏,值得我们注意。

裴氏,源于相邻的闻喜县,裴柏村至今还有“裴氏祠堂”,但与现在著名的侯马大李裴氏自非一家,后者是从明代进入市域的。侯马金代董海墓地碣“维南瞻部州大金国河东南路绛阳军曲沃县(鹿)祁乡南方风上村住人董三郎名海妻北方裴店赵氏……皆明昌柒年捌月初四日入功”^[6]。“裴店”即今侯马市白店村,因侯马晋国遗址之白店古城而闻名。《侯马市志》望音生义,“传说在很早以前该村有个姓裴的财主,村里的农民都租种裴家的土地,是他家的佃户,而得名‘裴佃’,因‘裴’与方言‘白’谐音,‘佃’与‘店’谐音,故演变成为白店。”白店离宝峰院不远,说不定“段君信妻裴”,就与“白”之裴有密切联系。是故裴氏先后两次进入侯马市域,又以白(裴)店者为早。不过,白店村现有的建筑物,是明以后逐渐形成的。

(下转 62 页)

衷心感谢新老订户对《文物世界》

的关注和支持

热烈欢迎征订 2007 年《文物世界》

在中华文明五千年的历史长河中，一个王朝的灭亡，一个王朝的建立，是瞬间的事情，但一个王朝的文化不可能随之而消亡，往往新兴的政权要继承前朝的文化，并在此基础上加以发展。西周王朝就是这样，武王伐纣，新兴的政权建立。周初多沿袭商文化，自己的文化风格尚未形成，要形成自己王朝的文化，要许多年甚至几十年，需要几代人共同努力。玉器制作也是这样，西周初期自己的风格尚未形成，多沿用商代晚期的风格，行成西周自己的文化特征，要到西周早期的晚段。“事物是普遍联系的，又是变化发展的”，我们用发展的观点观察事物，就不难鉴别这些晚期墓葬出的传世商代玉器。

参考文献：

- 1.《中国出土玉器全集·山西卷》，2005年10月，科学出版社。
- 2.张长寿《记沔西新发现的兽面玉饰》，《考古》1987年第5期。

- 3.陶正刚等《山西灵石旌介村商代墓葬发掘简报》，《文物》1986年第11期。
- 4.张绪球《石家河文化的玉器》，《江汉考古》1992年第1期。
- 5.朱华《闻喜上郭村古墓群试掘》，《三晋考古》第一期，山西人民出版社，1994年7月。
- 6.李夏廷《天马曲村遗址北赵晋侯墓地第四次发掘》，《文物》1994年第8期。
- 7.《殷墟妇好墓》，文物出版社，1980年12月。
- 8.《新干商代大墓》，文物出版社，1987年9月。
- 9.《广汉三星堆遗址二号祭坑发掘简报》，《文物》1989年第5期。
- 10.《古玉鉴识》，广西师范大学出版社，1993年12月。
- 11.《出土玉器鉴定与研究》，紫禁城出版社，2001年4月。

(作者工作单位:山西省考古研究所)

栏目主持/米武军

(上接96页)

段氏，一般认为源于甘肃，后魏晋兴太守的段纷，举家迁居山西稷山，使稷山出现了段姓大户。全国重点文物保护单位稷山马村宋金砖雕墓的墓主人为段氏家族^[1]，所以考古学界对晋南地区的段氏格外关注，令人惋惜的是稷山到目前还没有发现段氏的考古资料，而在其东去40余公里的侯马市，却发现了唐代“垂拱三年(687年)的造像题记，有“段怀静”、“段怀愿”、“姜善合妻段”、“段君信”等，至少可以这样认为，从唐代起，段氏家族已经开始活动于侯马、稷山一带了。

撇，题记中云“贺山感母撇”，“撇”作为姓氏，不多见。《广韵》：“撇，姓也。《姓苑》云：今河内有之。”今已写作“汉”。《侯马市志》收录1990年全国第五次人口普查结果，“汉”姓仅有2人。

后记 本文写作过程中，多次得到田建文先生的指教和高青山先生的帮助，在此深表感谢！

拓片 李永敏

摄影 梁 军

[1] 田建文《千纪之初看新田》，《晋国新田文化讨论会论文集》，山西教育出版社，2005年9月。

[2] 政协侯马市文史资料委员会编《侯马碑记》，内部资料，2005年6月。

[3] 山西省考古研究所编著《侯马乔村墓1959-1996》，科学出版社，2004年7月。

[4] 杨富斗《山西曲沃县秦村发现的北魏墓》，《考古》1959年1期。

[5] 侯马市编纂委员会《侯马市志》，长城出版社，2005年12月。

[6] 山西省考古研究所《平阳金墓砖雕》，山西人民出版社，1999年6月。

[7] 山西省考古研究所《山西稷山金墓发掘简报》，《文物》1983年1期。

(作者工作单位:山西省侯马市文物中心)

栏目主持/赵曙光