

# 金坛市茅麓镇石马坟北宋墓的发掘

金坛市博物馆

Their unearthed epitaphs , purple flasks belongs to Ding kiln site , inkstone, bronze mirror , coins etc from three Song Dynasty 's tombs, among which one brown glazed flask was intact. This flask was collector 's item with its elegance and symmetry.

Key Words: Jintan City Northern Song Dynasty Tombs Purple Flasks Belongs to Ding Kiln Site

**内容提要** 发掘的 3 座宋墓出土了墓志、紫定瓶、砚台、铜镜、钱币等 ,其中 1 件定窑酱釉瓶完好无损 ,瓶体造型简洁典雅、匀称柔和 ,为定窑瓷器中难得之珍品。

**关键词** 金坛市 北宋墓 紫定瓶

**中图分类法** K871.44

**文献标识码** A

石马坟位于金坛市茅麓镇致和村 ,东距金坛市城约 20 公里 ,西距茅山约 2 公里 ,三面环山 ,一面临水 (图一)。该处在解放初期建造水库时曾发现多座墓葬及石马 1 对 ,故名石马坟。2005 年 7 月 26 日 ,石马坟水库再次扩建时 ,发现 1 座墓葬。金坛市博物馆随即派人进行清理 ,在清理过程中 ,又发现 2 座墓葬。3 座墓葬位于石马坟水库北侧约 15 米 ,由于建造水库时大量取土 ,墓上原有封土被夷平 ,开口仅距地表 7 ~ 10 厘米 ,深度大致相近 ,均直接打破生土层。3 座墓葬分布集中 ,东西并列。由东向西分别编号为 05JMSM1、05JMSM2、05JMSM3。现介绍如下。

## 一 05JMSM1

### (一)墓葬形制

该墓因遭严重破坏 ,封土情况及随葬器物位置不明。该墓为长方形竖穴石筑单室墓 ,全用青石砌成。整个石室南北长 399、东西宽 213、残高 176 厘米 ,方向 165°。四壁及石室底用长 63 ~ 110、宽 16 ~

20、厚 28 厘米长短不一的石块砌筑和铺筑 ,石之衔接处用石灰浆填抹。无墓道和墓门 ,顶部情况不明 (图二)。于被毁的墓葬四周 ,发现残存棺木漆皮及水银 ,推测石室内放置棺木 ,已朽。经过努力 ,追回墓志盖 1 方 ,砚台 1 件及钱币 9 枚。

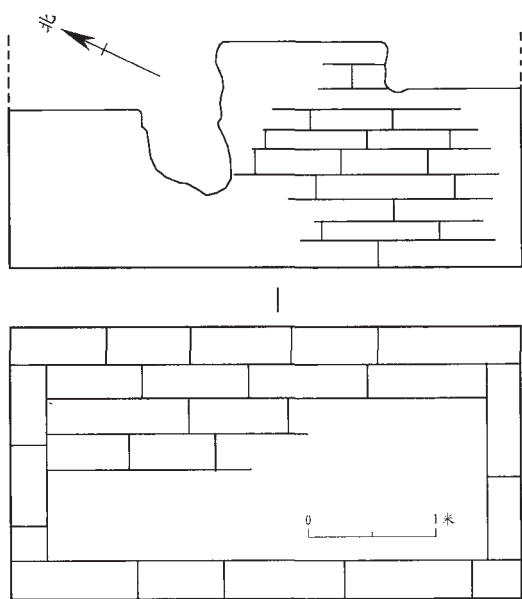
### (二)出土遗物

砚台 1 件 (05JMSM1 : 1)。石色黝黑 ,质地细腻 ,为长方形手抄式 ,砚面一端窄而低 ,一端宽而高。墨堂呈“亚”字形 ,底凿空 ,两墙足内斜 ,长



图一 // 墓葬位置示意图

收稿日期 2006 - 08 - 23



图二 // 05JMSM1 平、剖面图

20.5、砚额处宽13、高2.4厘米,砚尾处宽14、高3厘米(图三、图四)。

钱币 9枚(05JMSM1:2)。种类有:开元通宝、至道元宝、皇宋通宝、元丰通宝、元祐通宝、绍圣元宝等(图五)。

墓志盖 1件(05JMSM1:3)石灰石质,呈正方形,正面磨光,志盖边长71、厚8厘米,志文阴刻篆书“宋故清慎县尉王君墓铭”共10字(图六)。

## 二 05JMSM2

### (一) 墓葬形制

05JMSM2为竖穴单人砖室券顶墓,墓室平面呈长方形,无墓道和墓门。墓室内被淤土盈塞,券顶已坍塌(图七)。整个墓室长366、南端宽285、北端宽282、残高105厘米,方向167°。墓砖青灰色,素面无纹,长23~25、宽8~11、厚3厘米。室内四壁均为单砖错缝平砌,顶作拱券形,铺地砖东西向错缝平砌。于券顶之上西南角放置墓志一盒,墓室中部发现有铁棺钉、4件铁棺环及部分残木板和红漆皮,棺钉分布略呈长方形,棺环落于两侧,推测原来用木棺作葬具。人骨架严重腐朽,葬式不详,葬具不明(图八)。

### (二) 出土遗物

砚台 1件(05JMSM2:1)石色紫红如猪肝,质地致密,润滑坚实。为长方形抄手砚,砚面为斜坡状,一端宽,一端窄,边沿凸出成长条状,砚底凿空成三面壁,一面倾斜,既轻且稳。长16.5、砚额处宽10.3、砚尾处宽11.3、高3.5厘米(图三:2、图九)。

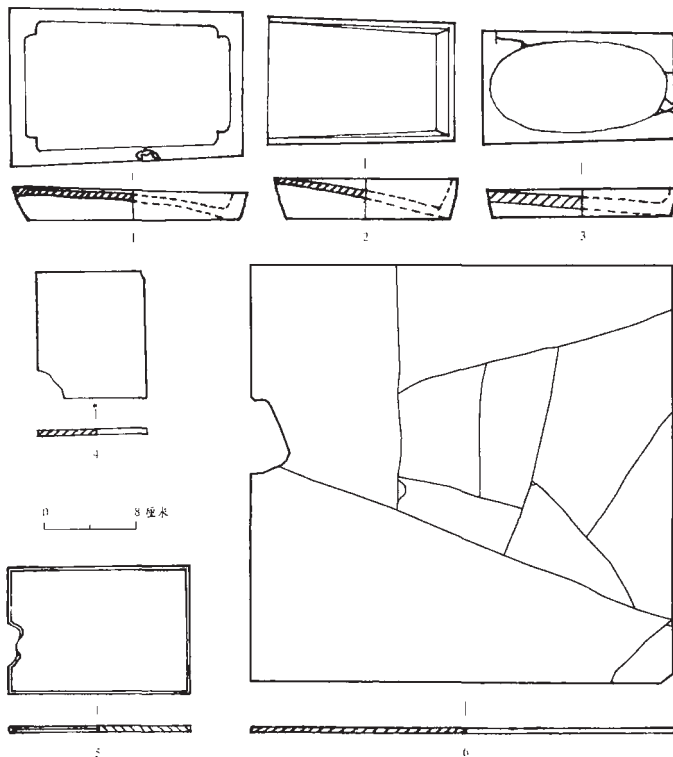
铜镜 1件(05JMSM2:2)方形宽缘,正面微弧,背面中心为低矮扁圆钮,素面,黑漆古镜身,深坑绿锈。长15.6、宽15.2、缘厚0.4厘米(图十:1、图十一)。

钱币 66枚(05JMSM2:3)。部分锈蚀严重。种类有:开元通宝、淳化元宝、咸平元宝、祥符元宝、天禧通宝、天圣元宝、景祐元宝、皇宋通宝、至和通宝、至和元宝、嘉祐通宝等(图十二)。

墓志 1件(05JMSM2:4)石灰石质,呈长方形,正面磨光。志盖长78、宽69、厚10厘米,阴刻篆书:“宋故昭德县君孙氏墓铭”(图十三)。志石长78、宽72、厚9厘米,刻文楷书16行,满行25字,共644字(图十四)。墓志录文如下:

宋故昭德县君孙氏墓铭

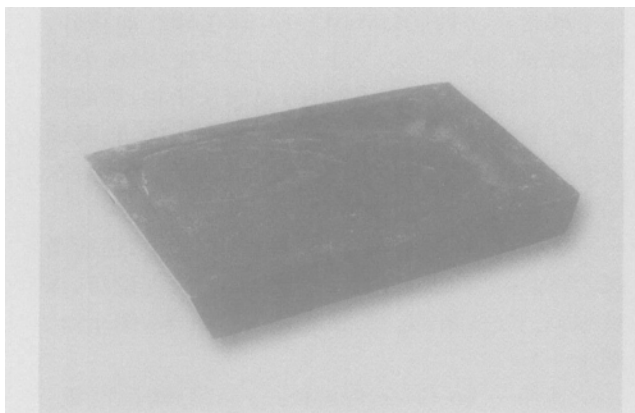
三司盐铁副使、朝散大夫、尚书兵部郎



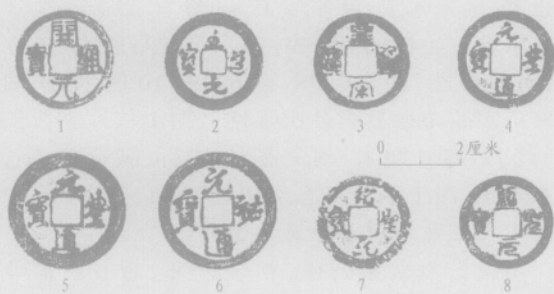
图三 // 出土器物

1~3. 砚台(05JMSM1:1、05JMSM2:1、05JMSM3:5)

4~6. 石黛板(05JMSM3:2、05JMSM3:3、05JMSM3:4)

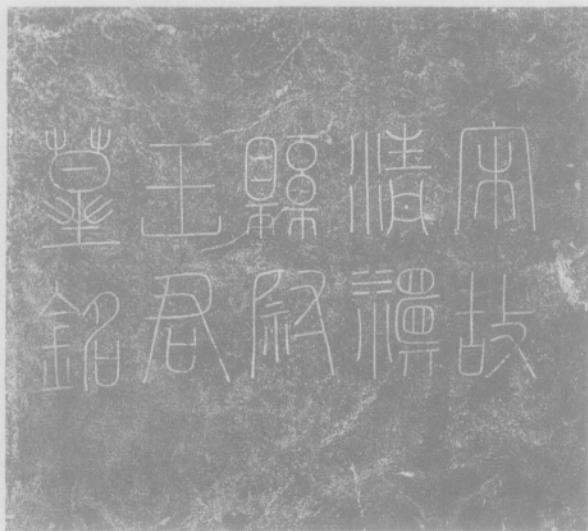


图四// 砚台(05JMS1:1)



图五// 铜钱(05JMS1:2)拓片

1. 开元通宝 2. 至道元宝 3. 皇宋通宝  
4. I式元丰通宝 5. II式元丰通宝 6. 元祐通宝  
7. I式绍圣元宝 8. II式绍圣元宝



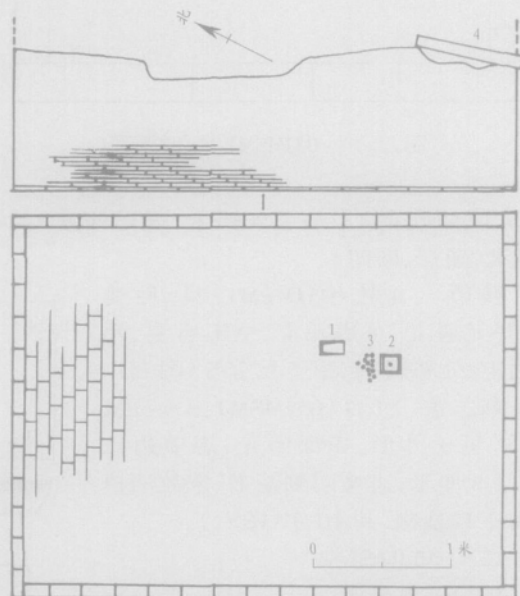
图六// 05JMS1:3 志盖“宋故清镇县尉王君墓铭”拓片

中、轻车都尉、□□□□□元绛撰。

承奉郎、尚书都官员外郎、前通判、润州军州事、骑都尉、□□[李]瑜书并篆盖。



图七// 05JMS2 清理现场



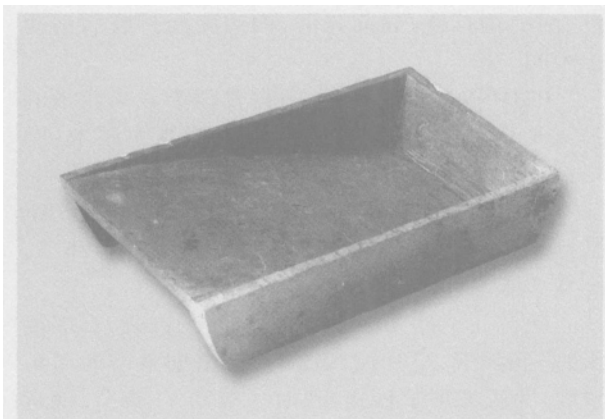
图八// 05JMS2 平、剖面图

1. 砚台 2. 铜镜 3. 钱币 4. 墓志铭

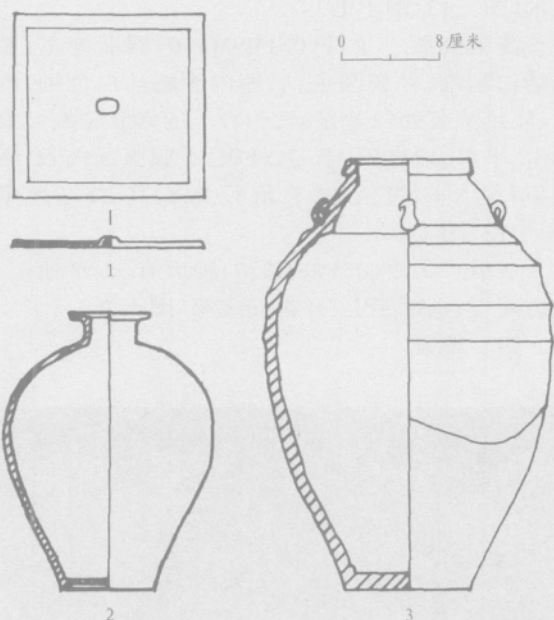
夫人孙氏,世家于吴。年十九,为尚书比部员外郎王君癡之配,封昭德县君。祖彦安赠殿中丞,父及□□□章。圣闻其才,擢大理评事,历都官外郎检校礼部郎中,赠兵部郎中,为大州皆有能名。母胡氏保定县君。

夫人即季女也。生而明敏,介然有守,于几也可立[史]。通孝经毛诗,诵烈女传。初,□□□夫人之尚幼,□□□兵部丧于简州。每哀毁过礼,与其兄弟观俸奉母氏,以孝闻于江之东,士人多誉之。适王氏事姑均已母,动必要之礼。侍□□□皇姑疾,越月不彻带。王氏族之盛,而能内勤外容,不见亏缺,故事必志



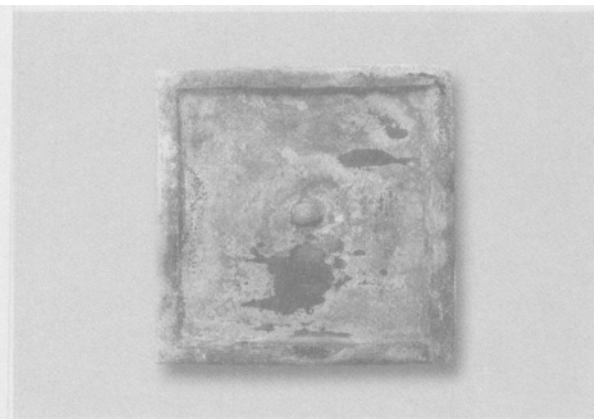


图九// 砚台(05JMSM2:1)

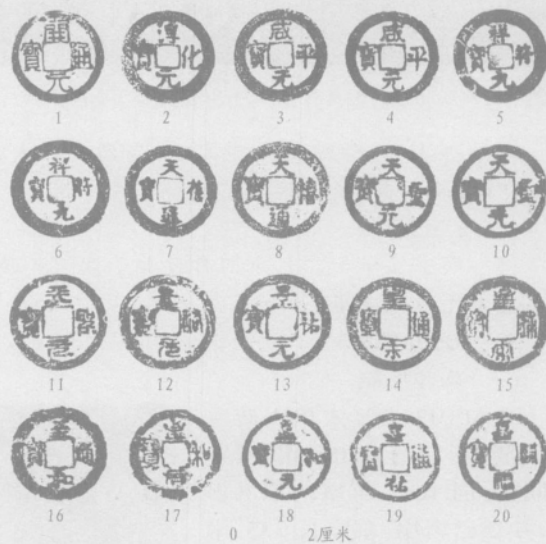


图十// 出土器物

1. 铜镜(05JMSM2:2) 2. 四系陶罐(05JMSM3:1)  
3. 酱釉瓷瓶(05JMSM3:6)



图十一// 铜镜(05JMSM2:2)



图十二// 铜钱(05JMSM2:3)拓片

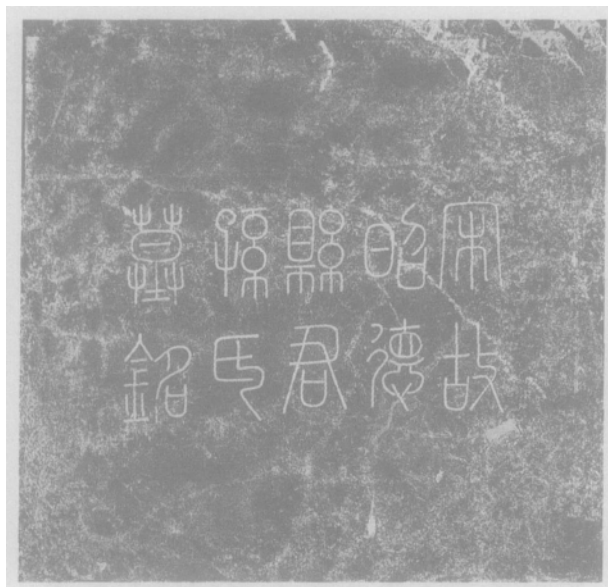
1. 开元通宝 2. 淳化元宝 3. I式咸平元宝 4. II式咸平元宝  
5. I式祥符元宝 6. II式祥符元宝 7. I式天禧通宝 8. II式天禧通宝  
9. I式天圣元宝 10. II式天圣元宝 11. III式天圣元宝 12. I式景祐元宝 13. II式景祐元宝 14. I式皇宋通宝  
15. II式皇宋通宝 16. 至和通宝 17. I式至和元宝 18. II式至和元宝 19. I式嘉祐通宝 20. II式嘉祐通宝

于久。盖其才非止施于家也。春秋躬蓂藻之荐,以致丰洁一献,贰必习于法。比部君毅而孝,有内助以成其志。其抚子曰勉以进,夫可谓贤也。□初,比部君为河阴发运判官,与中贵人共治事,卒不合,得罪移湖南,又辞疾去职,优游且便荣养。

夫人益约己,以固守节。当日,夫仕者谓求志者也。可则行,戢则止,必持之以一,则未见其失也。几所趣往,往贯古谊,见世俗浮图法。略读其书,亦知大旨。后,比部君以事如京师既久,忽自叹曰:“命于天者,吾岂不自知

耶”。初,诂测其然,逮其既至矣。又一日,暴得疾,以逝,实嘉祐丁酉八月一日也,年四十四,呜呼!

夫人生能切劘训义就也。德必欲追古之章然,见于史者。宜神之所劳, [及] 不足年以天视其曰:“若自为其□然,甚以异也”。以嘉祐五年十月十八日,葬于扬州江都县东兴乡之西原。从□□先舅姑之兆有子三人,长仲



图十三// 05JMSM2 4 志盖“宋故昭德县君孙氏墓铭”拓片

均举进士,次仲猷太庙齐郎,次尚幼女一人,亦幼。将葬其子以状曰:“愿得铭是可铭也”。铭曰:“□□”。

熙宁三年十二月十四日改葬于润州延陵县上元乡金泉里。

### 三 05JMSM3

#### (一) 墓葬形制

05JMSM3 为竖穴单人砖室券顶墓,形制与 05JMSM2 基本相同,方向 164°。墓室内堆满淤土,券顶已坍塌。墓室长 335、南端宽 168、北端宽 158、残深 100 厘米。墓室内人骨架及葬具均已腐朽无存,葬式及性别不详,葬具不明(图十五)。

#### (三) 出土器物

四系陶罐 1 件 05JMSM3 : 1)。敛口、圆唇、缩颈、斜肩、鼓腹、平底素面。肩部有对称系 4 个,腹部有弦纹 10 余道,器物内壁亦有凸弦纹 10 余圈。胎质较粗,器壁较厚,露胎处呈赭红色。釉色黄灰、浊稠,器表施半釉,下腹及足部无釉,有流釉现象。高 35.6、口径 10、最大腹径 23.6、底径 10.2 厘米(图十 2)。

石黛板 3 件。均为平板长方形,端石料,石质细腻,呈朱红

色,两面均打磨,表面光滑,四边缘经打磨后稍薄于中间。

05JMSM3 : 2 略残,中间有直径为 6.9 厘米的月圆形白色晕斑,长 11、宽 9.4、厚 0.5 厘米(图三 4、图十六)。

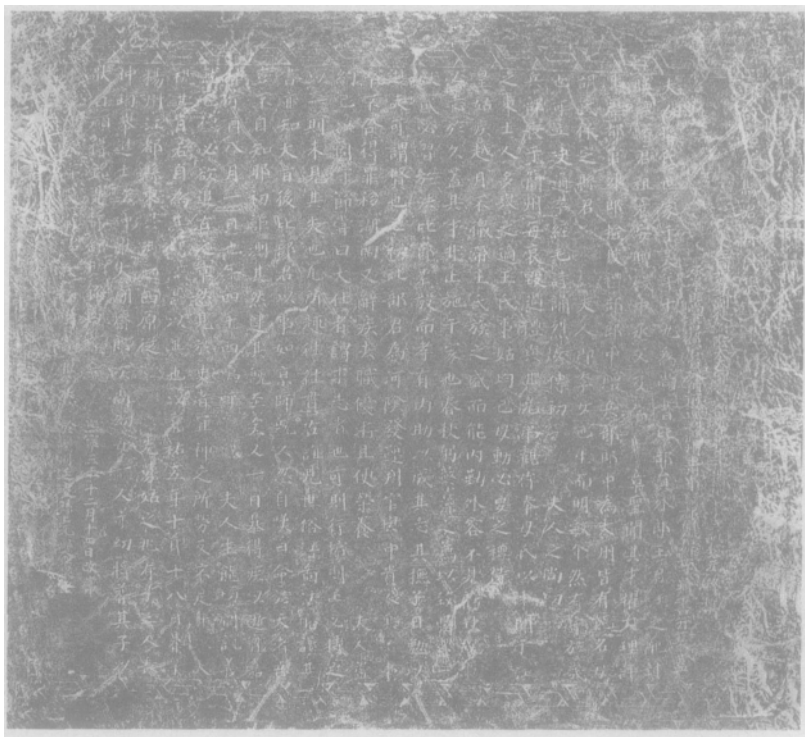
05JMSM3 : 3 略残,长 16、宽 11.2、厚 0.5 厘米(图三 5)。05JMSM3 : 4 已断裂,长 37、宽 36.5、厚 0.5 厘米(图三 5)。

砚台 1 件 05JMSM3 : 5)。石色青莹,石理缜密,坚润如玉,呈片层状结构,有精细紧密的犀角罗纹。为长方形手抄式,砚面一端宽,一端窄,砚堂呈卵形,受墨处微凸,斜入墨池,边线凸起,底作矮抄手。长 16.8、砚额处宽 9.3、砚尾处宽 10、高 2.5 厘米(图三 3、图十七)。

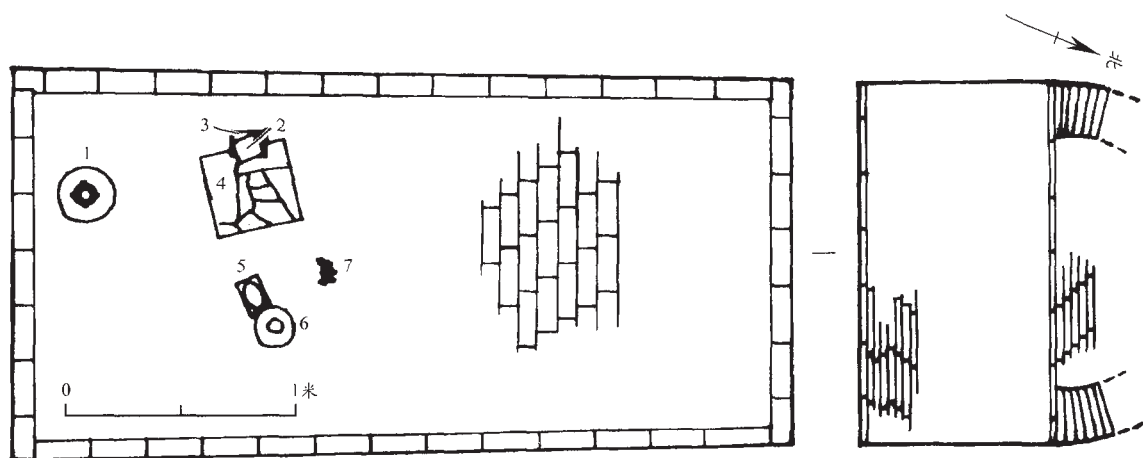
酱釉瓷瓶 1 件 05JMSM3 : 6)。器形规整,胎质洁白精细,外施酱色釉,瓶内满施洁白色釉,内口、底足釉薄处白胎显露,胎骨上的修胚轮旋刀痕细密。平口,短直颈,丰肩,鼓腹,下腹弧线内收,圈足。口径 6.6、腹径 17.1、底径 7.5、高 22.7 厘米(图十 3、图十八)。

钱币 7 枚(05JMSM3 : 7)种类有:太平通宝、至道元宝、景德元宝、祥符元宝等(图十九)。

#### 四 结语



图十四// 05JMSM2 4 宋王凝之妻孙氏墓志拓片



图十五// 05JMSM3 平、剖面图

1. 四系陶罐 2~4. 石黛板 5. 砚台 6. 酱釉瓷瓶 7. 钱币

## 1. 墓葬年代

3座墓葬中,05JMSM2的年代最为准确。出土的砚台与溧阳竹箴北宋李彬夫妇墓<sup>[1]</sup>、无锡兴竹宋墓<sup>[2]</sup>出土的抄手石砚形制相同,铜镜与福建尤溪城关宋代壁画墓出土的铜镜相似<sup>[3]</sup>,出土钱币中最晚的为嘉祐通宝(1056~1063年)。从墓志文看,墓主孙氏于熙宁三年(1070年)十二月十四日“改葬于润州延陵县上元乡金泉里”,该墓的建造时间应为1070年。

05JMSM1由于墓志文缺失,失去绝对纪年资料。但根据墓葬构筑形式,与德安宋墓相似<sup>[4]</sup>,出土的砚台,具有北宋器形,出土最晚的钱币绍圣元宝(1094~1097年)来判断,该墓的年代应为北宋中晚期。

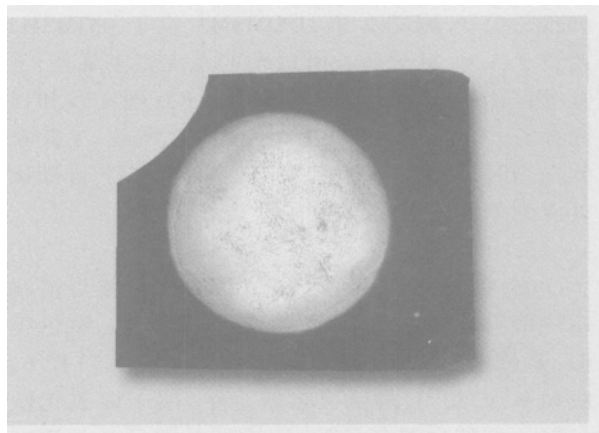
05JMSM3无墓志,其墓葬形式为江南地区典型的小型宋墓。随葬品中的四系陶罐,与常州市红梅新村1986年发现的二号宋墓陶瓶相同<sup>[5]</sup>,出土的砚台与合肥北宋马绍庭夫妻合葬墓中的歙砚相似<sup>[6]</sup>,酱釉瓶与江苏镇江市1974年发现的熙宁四年(1071年)章岷墓出土的一对酱釉瓶相似<sup>[7]</sup>,且从器形上看,要略早于章岷墓出土的酱釉瓶,再从出土的钱币中最晚的大中祥符年间(1008~1016年)铸造的祥符元宝来判断,其年代应为北宋早期。

3座墓葬建造时间相隔不长,均为北宋时期。其中,05JMSM3年代最早,05JMSM2年代要略晚于05JMSM3,05JMSM1的年代最晚。

## 2. 墓葬形制

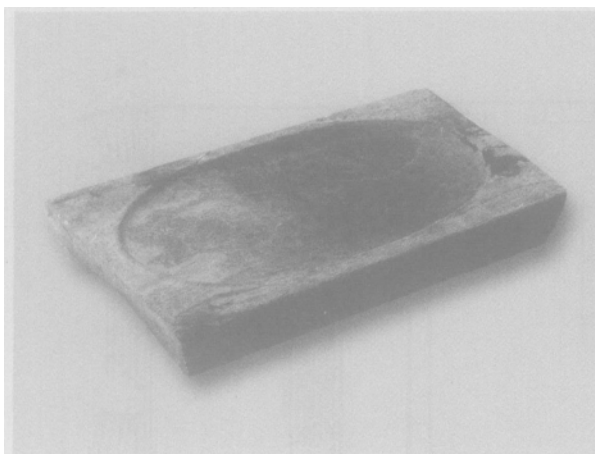
宋墓在江南地区发现很多,多为竖穴土坑墓,其次为砖室拱顶墓。05JMSM2和05JMSM3墓葬形制基本相同,这种小型单人砖室券顶宋墓的结构在江南地区宋墓中较为常见。05JMSM1为石筑单室墓,整个墓室均由长条石块砌筑和铺筑,这种墓葬在长江下游地区不多见,为研究长江下游流域墓葬形制提供了实物资料。

05JMSM1出土水银应为防腐而用,在江南地区宋墓中较为少见,但在宋代统治阶级丧葬记载中却屡见不鲜。“太师、清河郡王张俊葬……仍赐七梁额花冠貂蝉笼巾朝服一袭、水银二百两、龙脑一百五十两。其后,杨存中薨,孝宗令诸寺院声钟,仍赐水银、龙脑以敛。”<sup>[8]</sup>考宋代水银产量甚少,以宋元丰元年(1078年)为例,“诸坑冶金总收一万

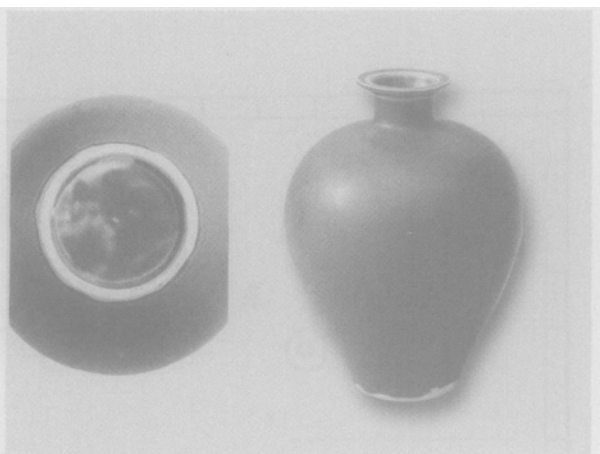


图十六// 石黛板(05JMSM3 2)





图十七// 砚台(05JMSM3:5)



图十八// 酱釉瓷瓶及瓶底部(05JMSM3:6)

七百一十两……水银三千三百五十六斤。”<sup>[9]</sup> 05JMSM1 墓主为清慎县尉,不过是一个从八品下的地方官吏,死后为了尸体不至腐朽,仍然使用产量很少的贵重金属水银随葬,它反映了北宋部分社会经济生活状况。

从 05JMSM2 的墓志文中,我们可以比较具体地了解到宋代丧葬习俗中的停丧和迁葬。墓主孙氏死于嘉祐丁酉年(1057 年),直到嘉祐五年(1060 年)才“葬于扬州江都县东兴乡之西原”,其间停丧 3 年。葬了 10 年,于熙宁三年(1070 年)“改葬于润州延陵县上元乡金泉里”。墓地所处位置突出,三面环山,对面开阔,应经过精心挑选。南宋罗大经《鹤林玉露·风水》:“世人惑璞之说,有贪求吉地未能惬意,至数十年不葬其亲者;有既葬以为不吉,一掘未已,至掘三掘四者。”停丧和迁葬在宋代多见,其原因在于风水地理、阴阳禁忌等观念在当时的丧葬习俗中有很大影响。

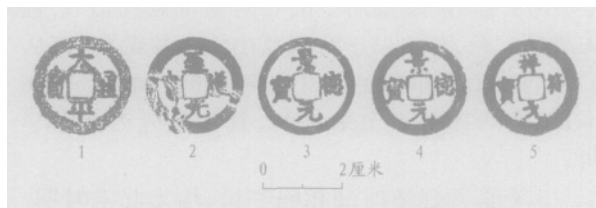
3 座墓葬东西并排相邻,05JMSM1 位于 05JMSM2 东侧 2.2 米,05JMSM3 位于 05JMSM2 西首 2.5 米。此处曾在解放初期发现多座墓葬,于墓葬区南首发现宋代大型石马 1 对(现在致和村尚存石马 1 只),再据 05JMSM2 志文所载,王氏家族在当时非常兴旺发达,“王氏家族之盛”,推断该处应为宋代王氏家族墓地。

### 3. 出土器物

05JMSM3 随葬品中有一件酱釉瓷瓶与镇江章岷墓出土的一对定窑酱釉瓶器形、胎质、釉色相似。章岷墓酱釉瓷瓶高 23.3、腹径 16.2、口径 6、底径 8 厘米<sup>[10]</sup>。酱釉又名紫金釉,属于以氧化铁为着色剂的高温颜色釉,因这种釉的呈色与芝麻酱色很接近,故名。05JMSM3 随葬品中的酱釉瓷

瓶外施酱色釉,釉薄而均匀,成亚光状,酱色釉与胎之间有一层呈透明状的黑色釉夹层,再据胎质的洁白细腻,胎骨上的修胚轮旋刀痕细密,呈现的所谓“竹丝刷纹”以及造型等方面的特征,肯定为北宋早期定窑的产品无疑。定窑除产白瓷外,根据文献记载还有紫釉和黑釉器,同样相当精致,而定窑的紫釉和黑釉器由于历来少见,在明代已被视为稀有的珍品。明曹明仲《格古要论》说:“有紫定色紫,黑定色黑如漆,土俱白,其价高于白定。”冯先铭先生根据对定窑的多次调查认为:定窑大量烧白瓷,少量烧酱釉和黑釉器物,即文献中所说的“紫定”和“黑定”。……酱釉出现可能是仿酱色漆的质感烧制的<sup>[11]</sup>。“从定窑遗址出土酱釉瓷片的断面能够看到一个很有趣的现象,表面的酱色只占整个釉层厚度中很薄的一小层,下面的釉层仍为黑色。”<sup>[12]</sup>所以,此只酱釉瓶应是文献上所说的紫定。此瓶制作规整,无繁杂的附加装饰,仅以变化的弧线构成柔和匀称的瓶体,与素雅且为当时罕见的酱釉装饰默契配合,使瓶显得特别清逸典雅,加之完整无缺,为定窑器中难得的佳品。

3 座墓葬各出土一方砚台,均为抄手砚。05JMSM1 为长方形抄手歙砚,05JMSM2 为长方形



图十九// 铜钱(05JMSM3:7)拓片

1. 太平通宝 2. 至道元宝 3. I式景德元宝  
4. II式景德元宝 5. 祥符元宝

抄手端砚,05JMSM3为犀角罗纹矮抄手歙砚。宋代是雕砚工艺史上的辉煌时代,它以抄手砚为代表。抄手砚的砚面一端低,一端高,底挖空,两墙足,均属风字形系统,虽无纹饰,但每一个边缘刚劲挺拔,线条光洁明快,整体浑厚大方,典雅庄重,体现了一种内在的美。此次出土的3方砚台石质细腻,润泽坚实严密,砚形端庄大方,规范合度,圆线、直线协调统一,简练劲健,在单一的形式中蕴寓美感,具有北宋时期典型的特征,为石砚中的精品。

#### 4. 墓主身份及墓志考释

05JMSM1墓志文缺佚,由志盖铭文“宋故清镇县尉王君墓铭”可知,该墓主为王氏家族中一员;从05JMSM2墓志文可知,墓主孙氏为王癡之妻,应属王氏家族,05JMSM3虽无墓志,但就其与05JMSM1、05JMSM2一字并列,由墓地及清理情况分析,该墓主应为王氏家族中一员。

05JMSM2“宋故昭德县君孙氏墓铭”刻工精细,志文分布自如,结体严谨,苍劲有力。铭文由元绛所撰,〔李〕瑜书篆。书撰者,“元绛(1009~1084年)北宋大臣,字厚之,钱塘(今浙江杭州)人。天圣八年(1030年)进士。以直集贤院为广东转运使。擢天章阁待制,知福州,进龙图阁直学士,徙广、越、荆南。为翰林学士,知开封府,拜参知政事,出知颖州。加资政殿学士,留提举中太一宫,以太子少保致仕。”〔13〕书篆者〔李〕瑜,《宋史》无考。据墓志载,墓主姓孙,“夫人孙氏,世家于吴”。孙氏的祖父历代为官,“祖彦安赠殿中丞,父及□□□章”。孙氏在排行中最小,“夫人即季女也”,“生而明敏”,异常有才,19岁嫁于王癡,封昭德县君,“而能内勤外容”,“盖其才非止施于家也”。孙氏有兄弟2人,长兄孙观宋史无考,次兄孙侔《宋史》载:“孙侔,字少述,与王安石、曾巩游,名倾一时。早孤,事母尽孝。志于禄养,故屡举进士。及母病革,自誓终身不求仕。客居江、淮间,士大夫敬畏之。刘敞知扬州,言其孝悌忠信,足以扶世矫俗,求之朝廷,吕公著、王安石之流也。诏以为扬州教授,辞。敞守永兴,辟入幕府,亦辞。英宗时,沈遘及王陶、韩维连荐之,授忠武军推官、常州推官,皆不赴。少与安石友善,安石为相,过真州与相见,侔待之如布衣交。卒,年六十六。初,王回、王令、常秩与侔皆有盛名,回、令不寿,秩为隐不竟,唯侔以不仕始终”〔14〕。“早孤,事母尽孝”,正与墓志铭所载铭文相符。孙氏的丈夫尚书比部员外郎王癡,从五品官,宋史无考。王癡的家族非常兴旺发达,但王癡

一生未能将自己的全部才能施于社会的抱负,“得罪移湖南,又辞疾去职,优游且便荣养”。

从志文最后可知:孙氏于熙宁三年十二月十四日(1070年)改葬于“润州延陵县上元乡金泉里”。根据《金坛县志》所载:春秋战国时期,金坛先后为吴、越、楚之地。秦汉属会稽郡曲阿县(今丹阳)。晋分曲阿之西南地区置延陵县,金坛属之。武后垂拱四年(688年)分延陵复置县,更名为金坛县,属润州(今镇江)。熙宁五年(1072年)延陵县废,其上元乡和孝德乡划入金坛县,夫人孙氏于熙宁三年(1070年)迁葬,上元乡还未划归金坛县。其时还属延陵县管辖。这合墓志铭为研究江南地区的地方史料及地名更迁提供了新的文字资料。

综上所述,石马坟北宋墓葬的发现,墓志的出土,对研究这一地区宋代历史、丧葬习俗等均有一定的意义,紫定瓶的出土,为我们对紫定进行深入研究,提供了新的实物资料。

发掘:李国平 丁明洪 冯 铁  
李媛媛 王卫东

摄影:李国平

绘图:李媛媛

拓片:丁明洪

执笔:李国平 丁明洪

- [1]镇江市博物馆、溧阳县文化馆:《江苏溧阳竹簏北宋李彬夫妇墓》,《文物》1980年第5期。
- [2]无锡市博物馆:《江苏无锡兴竹宋墓》,《文物》1990年第3期。
- [3]福建省博物馆、尤溪县文管会、尤溪县博物馆:《宋代尤溪城关宋代壁画墓》,《文物》1988年第4期。
- [4]彭适凡、唐昌朴:《江西发现几座北宋纪年墓》,《文物》1980年第5期。
- [5]常州市博物馆:《江苏常州市红梅新村宋墓》,《考古》1997年第11期。
- [6]合肥市文物管理处:《合肥北宋马绍庭夫妻合葬墓》,《文物》1991年第3期。
- [7][10]镇江市博物馆:《镇江市南郊北宋章岷墓》,《文物》1977年第3期。
- [8]《宋史》卷一二四志第七十七,礼二十七(凶礼三)“诏葬”。
- [9]《宋史》卷一八五志第一百三十八食货下七“阡陌”。
- [11]冯先铭:《中国陶瓷》“河北定窑”,第376页。
- [12]穆青:《罕见的定窑颜色釉及描金瓷器》,《文物天地》2006年第2期。
- [13]《中国历史人物辞典》,第285页。
- [14]《宋史》卷四五八列传第二百一十七。