

民间奇珍 艺苑奇葩

——磁州窑古瓷赏析

□ 王轶鸿

河北省邯郸市磁县，坐落着一座驰名中外的古代民间瓷窑，这就是因古代地属磁州而故名的磁州窑。

早在北朝时期这里就开始生产青瓷，随着时代的推移，到五代末北宋初开始生产白瓷，但让人们引起重视的并不是当时生产的白瓷，而是磁州窑以独特装饰艺术和多种技艺生产的，深受古代广大中下层民众喜欢的，具有浓郁民间情趣装饰内容，并集划、刻、剔等技术为一身的白釉黑彩生活实用器。在宋代，汝、官、哥、定、钧五大名窑，以它们富丽堂皇的单色釉，特别是庄重典雅的造型，甚得上层士大夫和宫廷的青睐。磁州窑的瓷器能引起广大民间中下层人们的喜欢重视，足以说明它艺术内涵的丰富和民间情趣的魅力。磁州窑的瓷器装饰艺术，是北方的民风、民情、民俗性的体现，是民间奇珍，艺苑奇葩。本文拟从磁州窑瓷器品种，重点从装饰艺术的角度简述其特点，和同好共赏。

一、磁州窑的地理位置及制瓷条件

磁州窑位于河北省南部、太行山东麓的邯郸市磁县西部和峰峰矿区，境内分布着漳河、釜阳河及其支流，以观台窑和彭城窑为中心。这一带原来山上有茂密的森林，地下有优质的原煤，以及与煤炭伴存的制瓷原料“大青土”，用于粉饰瓷器胎体的白色化妆土“白碱”和用于黑绘的彩料“斑花石”。丰富的烧瓷原材料、燃料、颜料，加上水源的充足，便利的

水上交通，为磁州窑的瓷业发展奠定了良好发展基础。

二、磁州窑的主要窑场及造型品种

磁州窑是北方最大的民间瓷器生产基地，它独特的装饰艺术和多种装饰工艺，与周围诸窑有着广泛的联系，并产生着深远的影响。在我国南北方，宋、金、元时期涌现出一大批以生产白地黑彩瓷为主要特征的瓷窑，其中以河北为最多，装饰水平也最高。另外，山西、山东以及宁夏、内蒙、安徽、江西等省也相继出现一大批民窑，从而形成了宋代六大瓷窑体系之一的磁州窑系。但其中心窑场有两个，一个是位于漳河流域中心的观台镇窑，另一个是位于滏阳河上游的彭城窑。

磁州窑的瓷器品种有多种，分白釉瓷器、黑釉瓷器、棕黄釉瓷器、绿釉瓷器、黄釉瓷器和红绿彩瓷器。

白釉瓷器是在制成的胎体上施一层白色化妆土，然后再罩一层透明釉，或加上各种装饰以后再罩釉，入窑烧成。这类瓷器数量很大，主要是日常生活用瓷。造型以碗、盘为主，还有钵、盆、枕、洗、盏托，少量注壶、唾盂、炉、瓶、罐等，陈设用大器较少。白釉器胎色白中泛青灰色，釉色晶莹、光亮，有的白中泛绿黄，积釉处呈青绿色。

黑釉瓷器是由于釉中含铁量较高，使釉色变深所致。但是由于含铁量高低的差异以及窑炉气氛、烧成温度因素的影响，又可表现出不同颜色，有漆黑

色、褐色、棕色、棕红色、酱红色和褐绿色等多种颜色。黑釉瓷器的数量也很多，有时其数量甚至超过白瓷，主要的器型有碗、盘、钵、唾盂、盏托、注壶、盒、瓶、炉盆、枕等生活用品，还有花盆、腰鼓、玩具、瓷塑人物、瓷塑狮子等陈设品。

棕黄釉瓷器是北方地区许多窑场都生产的一种有特色的瓷器品种。它外观上接近青瓷，但又不同于陕西的耀州窑、河南的临汝窑生产的青瓷，其釉色分为棕黄色、黄绿色和褐绿色，器物的积釉处呈黑褐色，并伴有大小不同的开片，釉面晶莹，玻璃光泽强，透明度高。另有少部分的黑绿色和黄绿色，不开片，无光泽或是木光，没有透明感，人们称之为“芝麻酱色”，日本学者称“饴釉”。

绿釉和黄绿釉瓷器，红绿彩瓷器，均属低温釉彩瓷，它们生产工艺是以瓷土做胎或直接在已烧好的白釉瓷器上加彩釉，用铜、铁、钴、锰等元素的矿物作釉料的着色剂，入窑用 800℃ 左右的低温烧烤而成。需要说明的是，大多数的绿釉、黄绿釉和黄釉瓷器的生活用品是在生烧的白瓷器上施釉，因此，器形几乎都可以在白釉瓷器中找到原形，所不同的是，白釉瓷器中不多见的宗教用瓷和建筑用瓷，这里却多见。

红绿彩瓷器过去曾被人们称为“宋加彩”，随着近年来考古材料发现证明，该类产品主要生产在金代，于是人们又称之为“金加彩”。这类产品在我省的长治八义窑中多见，在这里不多赘述，但八义窑以生生活用具为主，而磁州窑则主要是各种瓷塑人物和佛像。

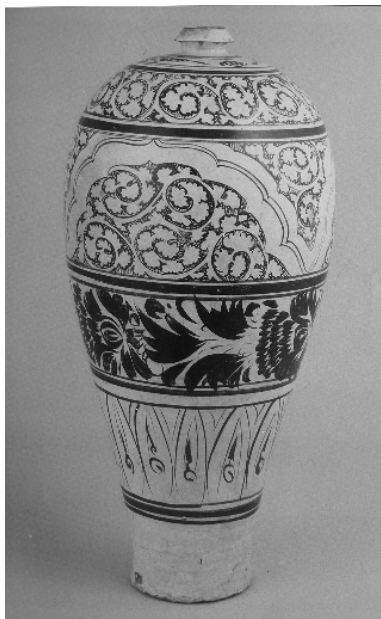
三、磁州窑的装饰艺术及特点

中国古代陶瓷的艺术价值主要体现在造型艺术和装饰艺术两方面。而装饰艺术的手段又分为胎装饰、釉装饰和彩绘装饰。胎装饰包括：划花、刻花、剔花、印花、堆贴、雕塑等。釉装饰则是以两种不同颜色的釉对瓷器进行美化。彩绘装饰是将绘画与陶瓷工艺相结合，是瓷器装饰的最高形式，又

可分为：釉上彩、釉下彩、釉中彩和釉下彩加釉上彩四种。

从磁州窑的装饰艺术看，它几乎具备了上述三种装饰手段。为了适应广大市场的需要，它成功利用了“白化妆土”，创造出五彩缤纷的装饰效果并不断发展完善。而“白化妆土”本身就是一种装饰，通过施“白化妆土”烧成以后的磁州窑白瓷，给人一种温润柔和而特殊淡雅的艺术魅力。这种魅力体现在白化妆土与胎色的反差上，也正是由于白化妆土与胎色的反差，才使磁州窑的划花、剔花、刻花装饰，特别是白地黑花装饰等，更容易显露出艺术效果。难怪有人称：“倘若没有这种丰富的白色化妆土，就不会产生磁州窑”。所以说“白化妆土”是磁州窑的装饰工艺特点之一。

从磁州窑装饰工艺技法看，其装饰技法的划、刻、剔、印塑、绘画及彩绘等每一类，都涉及到上述不同的釉色品种，故而使装饰品种五彩缤纷，这是磁州窑装饰工艺特点之二。如：划花工艺装饰技法，有用软木等划的，也有用篦形器划的；有施过化妆土之前划的，也有施过白化妆土之后划的。更具艺术效果的是：一种在未施白化妆土的素胎上先划出花纹，再施白化妆土，然后罩上透明釉，烧成后，花纹若隐若现，宁静、典雅；而在施过白化妆土的器胎上再划的花纹，则反差更明显，纹饰更清晰，这是罩白釉的划花，倘若罩上绿釉、黄釉或青釉，就会烧成不同釉色



磁州窑白釉黑花梅瓶 金



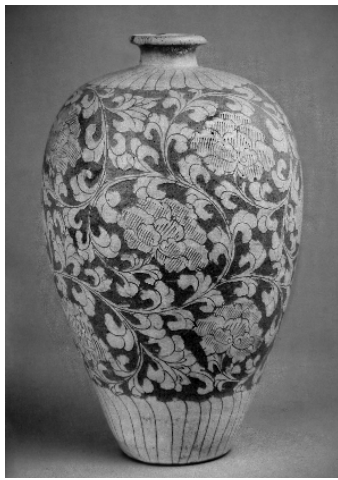
磁州窑白地赭彩猴鹿纹瓶 金



磁州窑白地黑花龙纹壶 元

的装饰品种,效果更佳。

从磁州窑的釉色看,白地黑彩装饰艺术,则是它最具代表性的独特装饰艺术,这是磁州窑的最大特点。它包括绘画装饰和书法装饰两个方面,其中绘画题材十分丰富,有人物、动物、植物,具体的纹样有马戏、婴戏、踢球、钓鱼、赶鸭、放风筝等。动物中的龙、凤、虎、熊以及花蝶、蔬果也极为常见。这些纹饰线条流畅,图案生动,刻划细腻,富有浓郁的乡土气息和生活情趣,正是当时社会文化发展和繁荣的表现。文字纹样,则主要是当时的诗、词、曲等。如“己所不欲,勿施于人”、“少壮不努力,老大徒伤悲”等,磁州窑的匠师们,吸收了深受人们喜欢的传统水墨画和书法艺术的技法,借鉴了前人装饰技艺的



磁州窑白釉刻牡丹纹瓶 宋

成果,创造了极具风韵的白地黑绘装饰艺术,从而形成了磁州窑独具特色的装饰艺术品种。

在独具特色的艺术品中,最佳的装饰见于各种瓷枕上,它不仅造型丰富,而且数量相当大,究其原因,主要是由于瓷枕乃是古代北方大众暑天物美价廉的消夏寝具,人的一天24小时,几乎其三分之一的时间在枕上渡过,睡觉时枕贴着人的头脸,与人们的亲近感远远大于其他瓷器。于是乎磁州窑的匠师们千方百计丰富枕的造型和装饰,特别是装饰内容,以毛笔为工具的白地黑绘装饰,远比划、剔、刻等装饰工艺更能表述人们对书法和绘画的感情和神韵,一个枕面就是一张宣纸,它可以让人们尽情地挥洒着心中诗情画意和感情色彩。若要再罩以透明釉烧



磁州窑白地黑花牡丹纹钵 金



磁州窑白地黑花鱼藻纹钵 金



磁州窑白底黑花持荷娃娃腰形枕 宋



磁州窑鞠球枕 宋



磁州窑三彩印花鹿纹枕 宋



磁州窑白底黑花题字枕 宋

成后，就是一幅永不消退的水墨画和书法作品。它比一般纸上水墨画书法作品，更易保存，再加上物美价廉，更易被广大中下层民众所喜欢。随着时代的不同，特别是宋、金、元市井文化的发展，这种白地黑绘的装饰内容，越来越丰富，比其他装饰技法的数量要大。

磁州窑之所以被人们所喜爱，是因为它独特的五彩缤纷的装饰艺术，而创造这些艺术的磁州窑的匠师们，生长在远离大城镇的山麓和乡野，生活在广大中下层民众之中，他们用手中的工具和画笔，以神写实，以意绘之，绘出自己看到的情和景。他们

视野所及，满目都是纯朴的民风、民俗和民间情趣，这正是人民真实生活的写照，故而这些磁州窑的精品都沉积着珍贵的民俗文化和匠师们的艺术和智慧，我们今天欣赏研究这一件件磁州窑的艺术珍品，就好似欣赏一幅幅宋、金、元时代珍贵国画和书法艺术作品，它们犹如一颗颗璀璨的明珠，为中国陶瓷史增添了多姿多彩的华章。

（作者工作单位：山西省文物鉴定组）

栏目主持/ 米武军