

# 淮安运河村战国墓的雕刻艺术

王厚宇

我国的雕刻艺术源远流长,早在旧石器时期,生活在今北京地区的山顶洞人,就有原始的雕刻艺术。在新石器时期的考古中,浙江河姆渡文化的木雕和骨雕、辽宁红山文化的玉雕和石雕、河南裴李岗文化的陶雕和泥雕,都是精妙绝伦的雕刻艺术。商周时期,我国的青铜器盛极一时,创造了光辉灿烂的青铜艺术。春秋战国时期,由于社会制度的变革、铁工具的使用和生产力的解放,人们的思想观念从商代神圣、狞厉和西周时代肃穆、繁褥的礼制中解放出来,逐渐走向人间化、世俗化,“钟鸣鼎食”、“车马出行”成为贵族阶层的时代风尚,故乐器、车舆得到空前发展,它为民间艺术家创作才能的发挥提供了新的天地。2004年7月出土的淮安运河村战国墓是个缩影,是战国时期雕刻艺术高度繁荣的历史见证。

运河村战国墓位于京杭大运河淮安段北岸,隶属江苏省淮安市清浦区运河村。这是一座带有斜长坡墓道的竖穴土坑木椁墓,内分主椁室和车马坑。惜主椁室早年被盗,但仍有雕刻精美的编钟木支架、漆绘木雕水鸟、墨玉璜出土。车马坑内有木质马车一辆,上有9块满刻蟠螭纹的车厢板,还有12件满刻卷云纹的骨质车饰件。这些雕刻艺术品都有重要历史、科学和艺术价值,是研究古代美术、装饰和雕刻艺术的珍贵资料。

运河村战国墓的雕刻有木雕、骨雕、玉雕三种,



图1 车厢板上的浮雕蟠螭纹

其中以木雕数量最多。木雕有浮雕、圆雕、阴线刻三种技法，其中以平面浮雕最多。平面浮雕以蟠螭纹为主，变形云纹为辅。此外，还有雕刻于建鼓鼓座上的锯齿形纹饰。

这种蟠螭纹饰，若龙若蛇，相互缠绕，以四方连续的形式雕刻于木质

构件表面，构成了极其精细的艺术图案(图1)。它虬曲回旋，繁褥精细，给人以曲线美的感觉。变形云纹是云纹的组合，它二排一组，或三排一组，以条带形式，施之于主题纹饰四周。它和蟠螭纹巧妙配合，形成了极其精美的浮雕图案。这些浮雕图案，多刻于车厢板上和编

钟编磬支架上。车厢板由前轡装饰板、左右轡装饰板和车门装饰板等9块装饰板组成，上面都有这种纹饰图案。车前装饰板是一块长142厘米、高44厘米、厚3厘米的木雕板，其表面纹饰就是这种以变形云纹为周边纹饰的蟠螭纹图案(图2)。左右轡装饰板



图2 车前装饰板

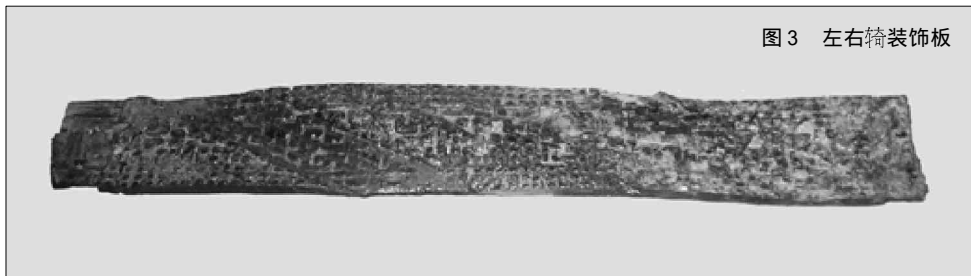


图3 左右轡装饰板

是两块各长106厘米、宽16厘米、厚2厘米的木雕板,其表面纹饰也是这种图案(图3)。车门装饰板是一块长55厘米、宽24厘米、厚2厘米的木雕板,表面也雕刻这种图案(图4)。这种图案都是以蟠螭纹为主。

蟠螭纹,或称龙纹、交龙纹,是以蟠曲的龙为主要模拟对象,这种纹饰在春秋战国时期比较流行,是战国青铜器的主题纹饰之一。但青铜器上的蟠螭纹多以印模法制作,其形体也相对小些。而木雕板上的蟠螭纹是工匠雕刻而成,形体尺寸较大,也自由奔放得多。故这些木雕有重要历史、艺术价值,是研究和探索蟠螭纹起源和发展的重要实物。

这些木雕板多是车舆的装饰板,车舆上的饰龙是中国传统文化的反映,是车主人高贵身份的标志和象征。对此,《史记·礼书》“蛟𦘔弥龙,所以养威也”,《后汉书·舆服志》“乘舆、金根、安车、立车……金薄繆龙,为舆倚较”都可佐证。车舆上的雕刻变形云纹也符合古代文化,人乘此车,有腾云驾雾、飞龙上天的感觉。《楚辞·九歌》“乘龙兮鳞鳞,高驰兮冲天”,是其写照。

编钟编磬支架由横梁和立柱组成,据古籍记载,横梁为筓,立柱为虞。此墓共出土筓3根,虞4根,长都在2米以上,由此而组成两副支架。筓、虞的两端都有浮雕蟠螭纹饰(图5)。不过这种纹饰较之车厢板的浮雕纹饰为浅,也可能是腐朽侵蚀的缘故。筓、虞上装饰蟠螭纹也符合古籍记

载,如《考工记·梓人为筓虞》中把天下之兽分为五类,并说:“赢者、羽者、鳞者以为筓虞。”筓虞上的蟠螭纹是以鳞类动物龙蛇为主体,正好与之相符。建鼓鼓座上的锯齿纹是为镶嵌青铜装饰件而预留,是为安装金釭式的青铜饰件而制作。

圆雕技法表现在水鸟、伏兔和虞座上,其中水鸟还施以黑底红彩的漆绘艺术。这种黑底红彩的漆绘在车舆装饰条上也有大量反映,是战国时期漆绘艺术高度发达的重要实物(图6)。该墓共出土水鸟两只,每只长40厘米、高30厘米左右(图7)。从形体分析,有可能是雁凫之类。但由于年代久远,雁凫颈部折断,致使身首异处(图8),但仍是不可多得的古代木雕艺术品,是研究古代圆雕艺术的珍贵文物。伏兔也是两只,每只长25厘米、宽5厘米、高7厘米,是附属于车轴的木质构件。但这两只伏兔被雕刻成卧龙形,它们张口吐舌,曲颈扬尾,反向匍匐于车轴之上,雕刻精美,生动逼真,充分反映了古代高超的木雕艺术(图9)。虞座共四只,据其大小,分为二组,但都是半球状的木雕器物。从形制分析,此器和湖北曾侯乙墓的同类器基本一样。但曾侯乙墓的虞座是青铜器,上面铸有106条相互缠绕的龙蛇,是具有很高艺术价值的青铜器物;而此器是木器,上面的雕刻因腐蚀过甚,已漫漶不清,难辨雕刻内容(图10),但仍不失其历史艺术价值,亦是国家珍贵文物。

阴线刻技法施之于马车车厢板,



图4 车门装饰板上的浮雕纹饰



图7 水鸟胸部纹饰

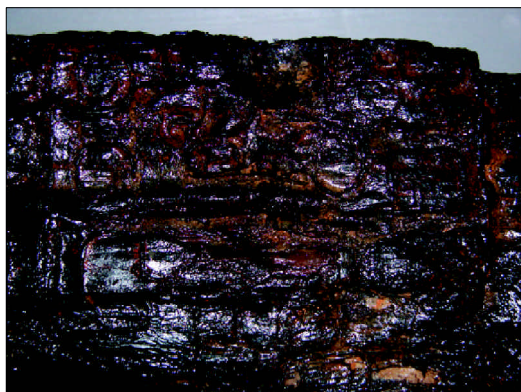


图5 编钟支架上的浮雕蟠螭纹饰



图8 鸟首

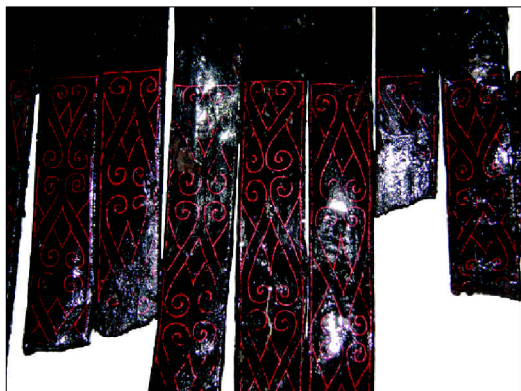


图6 车舆装饰条上的漆绘纹饰

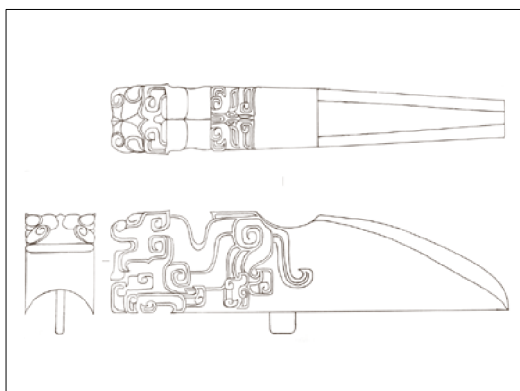


图9 卧龙形伏兔



图 10 编钟支架底座

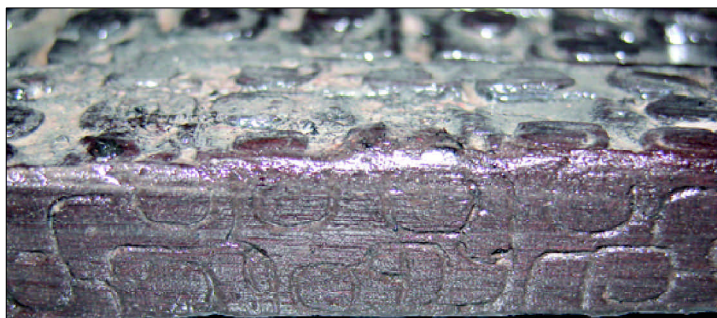


图 11 车厢板上口的线刻云纹

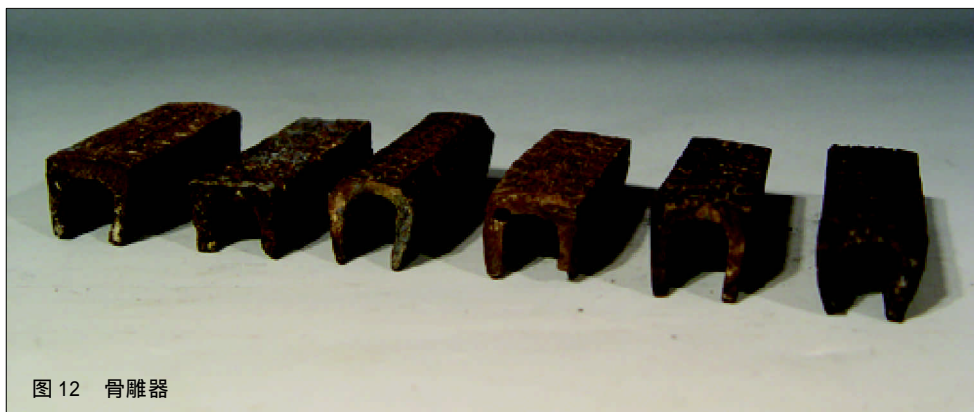


图 12 骨雕器



在车厢板的上口口沿普遍运用这种技法。其纹饰皆是变形云纹，这种纹饰具有自由奔放的时代气息，故雕刻起来随心所欲，得心应手。这种纹饰在前轮装饰板、左右轡装饰板和车门装饰板口沿上都有反映（图11），可见此车的华丽程度。此外，阴线刻技法在车舆栏杆上也有表现，如出土的车栏立柱上就有精美的云纹图案。故这些雕刻具有很高价值，是研究古代雕刻艺术的重要实物。

骨雕器此墓共出土12件，皆条形管状，截面为“冂”形，是装饰车舆的骨质器物。器表浮雕变形云纹。这种变形云纹和同期出土的玉器纹饰一样，有的还雕刻兽面纹，上有耳、鼻、眼、角等器官。（图12）一般说来，考古出土的骨雕器相当稀少，雕刻如此精美的就更为少见了。

玉器此墓共出土3件，皆是玉璜。玉璜是人之佩玉，故雕琢精细。（图13、14）从技法上分，这3件玉璜可分阴刻2件、浮雕1件，但皆以变形云纹为主题纹饰。尤其是浮雕变形云纹墨玉璜，玉质精良，雕刻精美，凹凸感强，是不可多得的玉器文物。



图13 玉璜



图14 玉璜

运河村战国墓的发掘将我们带入遥远的战国年代，使我们一睹古代雕刻艺术的面貌。实际上，运河村战国墓的发掘只是一个开端。随着考古技术和文物保护技术的提高，在今后的考古发掘特别是我国江淮以南的考古发掘中，必将会有更多更好的木雕、骨雕等艺术品出土。这些艺术品都是祖国优秀历史文化遗产，是研究中国美术史的重要资料。目前，运河村战国墓出土的雕刻艺术品和同时出土的其他文物一样，正在进行室内整理和科学保护。

（作者单位：江苏淮安市博物馆）