

# 晋南古钟

□ 解小敏

中国的古钟文化源远流长,在历史的长河中,在广袤的土地上,到处都有古钟厚重的身影和悠远的钟声。钟的质地不同,形态各异,种类繁多,用途有别。中国古钟的研究工作正在走向深入,针对古钟的田野调查工作越来越频繁,许多散存于各地的古钟逐步进入研究者的视野之内。晋南地区是指山西省南部的临汾、运城两市所辖的行政区域,它位于中原地区北部,地处我国三级阶梯式地形的第二级阶梯的东南部边缘,汾河贯穿南北,西面、南面临近黄河,东依太行,气候温暖湿润,土地肥沃,自古是华夏文化的肇始之地,在数千年的发展历程中,晋南地区积淀了丰厚的文化遗产,散存在该地域的古钟,像一颗颗璀璨明亮的珍珠闪烁其间。2004年7月至8月期间,北京大钟寺古钟博物馆的业务人员走进了山西晋南地区,在运城市夏县、临汾市襄汾

县等地进行了区域性古钟田野考察。2005年3月,部分业务人员前往苏州的寒山寺,了解到寺内近年来收集到的百余件古钟里有10%来自山西,其中多数出自晋南地区。通过这些调查和走访,我们对于山西晋南及其周边地区古钟的风格特征有了初步认识。

2004年7、8月间我们在晋南地区共察看散存在该地区的古钟7件,铸造年代主要集中在北宋至明代期间,其中北宋1件,金代3件,元代2件,明代1件。全部为铁质。除了一件元代的古钟外,其余的古钟都是通高在200厘米以上的大型古钟。除临汾大中楼金代铁钟为报时、报警的城市钟楼用钟之外,其余古钟都为佛寺、庙宇等宗教场所的遗物,它们分别来自运城市夏县石碛村的广福禅院、周村的龙泉禅院、夏县城西30公里的余庆禅院,襄汾县汾城镇

表一 晋南地区古钟调查列表

编号	名称	时代	质地	大小	存放地点	来源
1	夏县石碛村北宋铁钟	北宋	铁	通高 229 厘米 底径 176 厘米	运城市夏县石碛村	广福禅院
2	善慧寺金代铁钟	金	铁	通高 235 厘米 底径 168 厘米	山西省襄汾县汾城镇 北高一村学校	善慧寺
3	临汾大中楼金明昌七年铁钟	金	铁	通高 219 厘米 底径 158 厘米	山西省临汾市大中楼内	大中楼
4	龙泉禅院金代铁钟	金	铁	未测,根据目测,与1号 钟体积相当。	山西省运城市夏县东北 7 公里的周村	龙泉禅院
5	余庆禅院元代铁钟	元	铁	通高 64 厘米 底径 58 厘米	山西省运城市夏县城西 30 公里 的余庆禅院正殿廊下	余庆禅院
6	帝舜庙元代铁钟	元	铁	未能测,根据目测,与2号 钟体积相当。	山西省襄汾县汾城镇 西圪塔村钟亭	帝舜庙
7	释迦寺明代铁钟	明	铁	通高 235 厘米 底径 168 厘米	山西省襄汾县古城镇京 安村释迦寺钟楼	释迦寺



图一 夏县石碛村北宋铁钟

北高一村的善慧寺、西圪塔村的帝舜庙以及该县古城镇京安村释迦寺(见表一)。

#### 1. 运城市夏县石碛村北宋铁钟(图一)

铁钟位于山西省运城市夏县石碛村,保存在后世所建的钟亭之内。

铁钟为覆桶形八耳波状口式。通高 229 厘米,其中钮高 30 厘米,钟体高 199 厘米,钟口直径 176 厘米。钟钮为蒲牢钮;钟顶为覆钵式,周分布有 6 个天孔,素面无纹饰;钟肩一周饰 8 组缠枝花纹;钟体以“袈裟纹”分隔为上下两层铭文区。铭文区与钟裙之间,以两条弦纹为间隔。紧随其下是与钟耳一一对应的 8 组花卉纹,再下至钟口为素面。在 8 个钟耳上,间隔设撞击月(枚) 4 个。钟口为八耳波状口,口内壁斜削不明显,是自钟口至内心逐渐增厚的,可能是为了传音效果的需要。

铭文区有 16 方。在“皇帝万岁,重臣千秋”的右方,为捐助人,官员有“上陕州夏县 吕务本,三班奉职监陕府夏县曹张镇,左侍禁监酒税郭,知县事并兵马监押宣 郎钱,东头供奉官陕府管界巡检张麟,陕解管界都巡左咸使裴”;另有“山广福禅院”众多僧人名号及当地部分百姓姓名。其中,三班奉职和左侍禁都是武职名,属三班小使臣阶列,分别为从九品和正九品。另有一方文字为“铸新钟记”,记载了一个叫清泰的人,小时候发出誓言说,将来他如果能剃度为僧,他一定给寺里铸口新钟。后来,清泰果然剃度为僧,如愿以偿,于是,便到处募化,招

来了工匠,开始铸钟,一时间 工佣云会,金炭山积,……新钟成矣。是钟也,约重八千余斤”。自书年号为北宋徽宗 建中靖国元年三月二十日(1101 年),距今已有 900 多年。由于 建中靖国 仅使用了一年,第二年即改为 崇宁元年(1102 年),故更显珍贵。

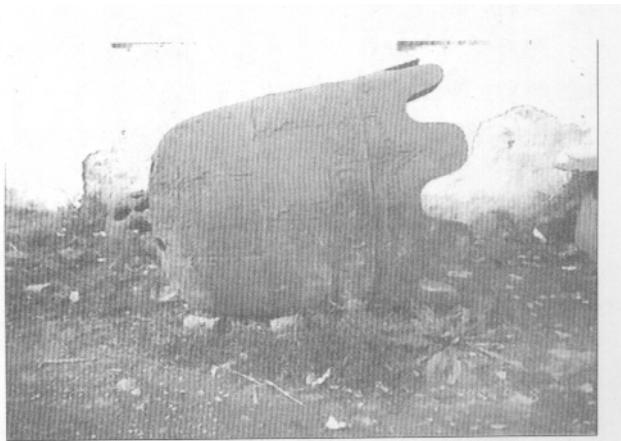
#### 2. 善慧寺金代铁钟(图二)

善慧寺,位于山西省襄汾县汾城镇北高一村。寺创建于北齐天统(565~569 年)年间,宋嘉祐八年(1063 年)复建并赐额为善慧寺,金天会七年(1129 年)、皇统七年(1147 年)又两次重建。今寺久废不存,仅存 9 级砖塔一座和铁钟一口。铁钟现存学校内。

铁钟通高 235 厘米,其中钮高 25 厘米,钟体高 210 厘米,钟口直径 168 厘米。蒲牢钮,覆钵圆顶,有 7 个天孔,肩部为一周莲花纹,钟体分上下两部分为铭文区。铭文区与钟裙以双穗弦纹界隔,内饰牡丹、菊花、莲花、石榴等吉祥图案,下部是与 9 个钟耳相对应的花卉纹,纹周以 8 瓣小花乳钉环绕,钟耳素面,波状,厚 11 厘米。

铭文为:“平阳府太平县……善慧寺铸造钟,……废寺院,思慕此寺自天(《太平县志》载为天统)年所建也,至宋嘉祐八年复建,至大金天会七年,……兵火焚毁,再玄重建。皇统七年间复建,焕然一新。施主……,思念本寺经今四时君,历代久,缺洪钟一颗,又当今之世,四海澄清,……发诚心,铸造钟一颗,可重一万余斤……,钟声大振,祝当今皇帝之万岁,玉音一响,……施主福禄之无穷,大家同结好因缘,莫待眼前空蹉过,……为蒙允许,请挂芳名”,下面依次布满布施人名。

此钟距今已 850 多年,但保存完好,铭文字迹清



图二 襄汾县汾城镇北高一村善慧寺金代铁钟



图三 临汾大中楼金明昌七年铁钟



图四 夏县周村龙泉禅院金代铁钟

晰,足见当时冶铸之精。据当地父老相传,抗日战争时期,日本文化特务曾试图以40元大洋购得,但在村人千方百计保护之下,终未得逞。其能保存至今,至为可贵。

### 3. 临汾大中楼金代铁钟(图三)

铁钟现存于山西省临汾市大中楼内。“大中楼”是清代以前的称谓,因建于东、西、南、北四街的中心而得名。后来百姓俗称为“鼓楼”。始建于北魏年间(386~534年),据方志和碑碣记载,元大德七年(1303年)临汾地震,该楼倾圮,重建后,又毁于元末兵火。清初重建后,又在康熙三十四年(1695年)遭到严重破坏。历史上累建累毁,累毁累建,直至1948年被国民党驻军彻底拆毁。1987年又在原墩基上重建。铁钟堪称该楼历史的见证者。

铁钟通高219厘米,其中钮高34厘米,钟体高185厘米,钟口直径158厘米,钟口斜面厚度9厘米。重为2500余公斤。钟钮蒲牢为高浮雕型,四爪抓顶,盘曲为钮,生动而威严;钟顶为覆钵状圆顶,四周分布有6个天孔。钟体中部以双弦纹界出一周弦框,框内四周平均分为八个“开光”点,每个开光内分别铸一八卦符号。上下为对称分布的8块铭文区。下部与钟裙分界处为三道并列的圆凸棱弦纹,与钟耳对称的部位各饰8朵缠枝花卉,并间隔铸有“天”、“地”、“日”、“月”4字。钟耳素面无纹饰。

因长期露天存放,铭文经风雨剥蚀,大部分都很难辨识,似可看出“皇基永固,宰辅千秋,国泰民

安,法轮常转”和纪年为“大金明昌七年丙辰岁季春十六日铸”以及“洪洞县大釜父刁造”等字样。金明昌七年应为公元1196年,距今有800多年。

据说此钟即大中楼原物,按此,应为守城报辰之钟。同时,钟体上的纹饰图案、表明威慑八方的八卦、表明贯天振地的天地日月字样,都有别于常见的佛钟。但钟铭中也有“法轮常转”的字样,可能是受当时佛钟铸造铭文的常规习语影响所致。

### 4. 龙泉禅院金代铁钟(图四)

铁钟位于山西省运城市夏县东北7公里的周村,置放在一间塌漏的房间内,屋内堆满了柴草。

铁钟覆钵状,由于屋内堆积杂物甚多,未作全面测量,据目测,硕大的钟体与上述石碓村北宋铁钟大致相当。

钟为双龙(蒲牢)钮,覆钵圆顶,分布有7个天孔。肩部饰莲瓣纹,共计32瓣。钟体中部弦状框内,平均分布8个开光,内饰吉祥花卉,有菊、牡丹等。其上下各有一周铭文区,每区8块,上下以袈裟纹错开分布。铭文区与钟裙之间饰一周绳索状弦纹,将铭文区与钟裙分开。钟裙与钟耳之间对应分布7组花卉。铭题为“皇帝万岁,重臣千秋,风调雨顺,国泰民安”,布施人员名单中有当地官员和百姓,占据了铭文区的大部分。自书年代为“大安庚午年戊寅月庚戌日”,按大安庚午年为金大安二年,即公元1210年,距今近800年。铸钟匠为“万泉县金火匠景祥”。万泉县于唐武德三年(620年)建县,1954年与荣河



县合并,取名万荣。万荣与夏县毗邻。

此钟为单存孤钟。据当地人说,该村原有“龙泉禅院”一座,1957年主要建筑被拆毁,钟乃院中之物。

#### 5. 余庆禅院元代铁钟 图五

该钟悬挂于余庆禅院正殿廊下。余庆禅院位于山西省运城市夏县城西30公里的丘陵高处,这里是中条山和运城盆地的缓接丘陵地带,自然环境优美,又曰“鸣条冈”。著名北宋史学家司马光的墓地也同处这里。

铁钟为覆钵形六耳波状口式,通高64厘米,其中钟钮高12厘米,钟体高52厘米,钟口直径58厘米。在此次调查的7口古钟中,形体最小。

钟钮为蒲牢形,呈倒U形匍伏于钟顶,制法为浅浮雕,较为细致。较平缓的覆钵圆顶,呈三角位置分布有3个天孔,天孔之间饰有卷草纹。钟肩一周饰双莲瓣纹,虽然起伏不大,但平和而圆润。钟体制式简单,仅以范缝将之分为三个平均的方形铭文区,上边及两侧饰条纹以间隔,下方则饰绳索状弦纹一周。钟裙于钟耳上方对称部位饰花卉一朵,耳缺对称部位饰连枝叶纹,沿钟耳外侧依耳之波状凹凸饰花朵状乳钉一周。整个钟的造型为短粗桶状,装饰虽然简单,但协调匀称,钟体粗短,反而显得稳定。

铭文简单,大都锈蚀,很难通读。大字有诸如常规的“法轮常转”之类的词语,纪年部分可辨出为“解州夏县司马温公墓余庆禅院,僧长宿、志心……延祐五年 月 日”等。元朝延祐五年为公元1318年,距今也近700年了。由于铭文剥蚀不清,造钟原由不得而知。但既然为禅院之钟,且由僧人发愿铸造,因此应为佛钟之列。

#### 6. 帝舜庙元代铁钟 图六

帝舜庙位于山西省襄汾县汾城镇西圪塔村,其庙久已不存,仅留有铁钟一口。1952年山西省人民政府为了保护铁钟,特拨专款修建钟亭一座。

由于钟亭系封闭式,仅留一小门还被砖泥封死,故无从得知其详细尺寸和铭文情况,但目测估计,其体量并不亚于善慧寺金代铁钟的大小。两地相隔5里之遥。

铁钟蒲牢钮,覆钵式圆顶,似有7个天孔,肩部饰一周浮雕缠枝牡丹,钟体全部为文字,以袈裟纹分为上下两区。铭文区下沿四周作12块开光式饰花,花中素圆心上分铸有子丑寅卯辰巳午未申酉戌

亥12个地支文字。再下与钟耳对应的部位装饰着8组花卉,钟耳为素面,有一耳已残。

由于铭文无法读到,仅从《襄汾县志》获知为“元代大铁钟”,属县级文物保护单位。但村内故老相传为元至正(1341~1368年)年间物,待考。

#### 7. 释迦寺明代铁钟 见图七

释迦寺,位于山西省襄汾县古城镇京安村,明代创建,曾为县级文物保护单位。“文化大革命”期间被拆毁,仅留钟楼一座,内悬铁钟一口,现为县级文物保护单位,并录入县志。

铁钟通高235厘米,其中钮高20厘米,钟体高215厘米,钟口直径168厘米。整体硕大,据说重达万斤。蒲牢钮,顶为覆钵式圆顶,四周有6个天孔。钟肩有一条弦纹花卉,钟体为通体铭文,分上下两区,每区8方。钟裙与钟口对应部位饰花卉纹,钟为8耳,形成波状钟口。

上区铭文有“皇图永固,帝道遐昌,佛日增辉,法轮常转”等大字楷书,占去一方。旁一方为“大明天顺三年岁次己卯十一月建丙午十二日庚寅吉”,河津县东长里东樊村,铸匠伙清、本镇助缘铸匠张毅、陈旭、李贵、李端”。有一方为“襄陵县释迦寺化铸洪钟疏”,可惜锈蚀太重,无法通读。铸钟募化人为“敕封征仕郎翰林院检讨邢茂政,儒人郭氏,男邢讽、邢谦、翰林院修撰经筵官邢让”以及大批四方善男信女,其目的正如铭文所说:“同成善果,共结良缘”。河津,古称耿,秦为皮氏县,北魏时改为龙门县,公元



图五 夏县余庆禅院元代铁钟



图六 襄汾县汾城镇  
西圪塔村帝舜庙元代铁钟



图七 襄汾县古城镇  
京安村释迦寺钟楼明代铁钟



图八 平阳县康熙四十六年



图九 平阳县襄陵县  
观音庙康熙二十九年铁钟

1120年改为河津县,1994年,撤消河津县,设立河津市。襄陵,汉初建县,因有晋襄公陵墓而得名。1954年襄陵县、汾城县合并而成襄汾县。邢让在《明史》卷一百六十三列传第五十一中有载,邢让,字逊之。襄陵人。年十八,举于乡,入国子监。为李时勉所器,与刘珝齐名。“景泰元年,上疏主张迎回英宗,后参与修撰《英宗实录》及《辟雍通志》。”为人负才狭中。

意所轻重,辄形于词色,名位相轧者多忌之”。明英宗天顺三年为公元1459年,该钟已经有近550年的历史。

在调查中我们发现部分古钟保存状况并不令人满意,有的古钟存放的环境太差,例如襄汾县汾城镇北高一村善慧寺金代铁钟因为寺庙久废不存而散落在该村的一所学校内,横卧在草地上,任凭风雨侵

表二

寒山寺收藏晋南地区古钟列表

编号	名 称	年代	质地	大 小	来 源
8	平阳府康熙四十六年铁钟	清康熙四十六年	铁	通高 92 厘米 底径 80 厘米	平阳府(今临汾市)
9	平阳府襄陵县观音庙康熙二十九年铁钟	清康熙二十九年	铁	通高 59 厘米 底径 47 厘米	襄陵县 安泽乡云山里向南庄
10	汾西县康熙二十二年铁钟	清康熙二十二年	铁	通高 85 厘米 底径 70 厘米	汾西县
11	石楼县同治二年铁钟	清同治二年	铁	通高 48 厘米 底径 38 厘米	石楼县

蚀。龙泉禅院金代铁钟则存放在运城市夏县东北 7 公里周村的一间塌漏的房间内,被柴草掩埋着,几乎难以看清其全貌。多数古钟锈蚀严重,钟体的铭文已经斑驳不清,有的甚至残缺不全,如临汾大中楼大金明昌七年(1196 年)铁钟和襄汾县汾城镇西圪塔村的帝舜庙元代铁钟的钟耳都有不同程度的缺失。

此外,江苏苏州寒山寺收藏着 100 余件古钟,其中与晋南地区散存古钟形貌相似的古钟有 13 件,其中有 4 件古钟被怀疑为后世贗品(文中暂不列举),9 件古钟可以确认是传世遗物,其中能够明确断定为山西古钟的有 6 件(另外 3 件分别是河北石邑的乾隆元年观音庙铁钟、好村乾隆十四年铁钟和县索里上家村嘉庆十九年铁钟),其中 4 件来自晋南地区(见表二),它们是:平阳府康熙四十六年铁钟(图八)、平阳府襄陵县安泽乡云山里向南庄康熙二十

九年观音庙铁钟(图九)、汾西县康熙二十二年铁钟(图一)、汾州府石楼县同治二年铁钟(图一一)。与散存在晋南地区的古钟相比,寒山寺收藏的晋南古钟形体相对较小,通高、底径均不超过 100 厘米。

尽管上述古钟还不是山西晋南地区古钟的全部,还有部分不为我们所知晓,但是依据这些古钟,我们获得了对这一地域古钟形貌特征的初步认识。

第一,质地单一,全部为铁钟,呈黑色或者铁锈红色,没有铜钟。《天工开物》称:“凡铸钟,高者铜质,下者铁质。”铁钟的盛行,与晋南盛产铁矿有直接关系,也与历史上的铜禁、战事频繁、民间物力密切相关。

第二,造型和装饰独特,具有地域风格,是北方地区古钟的重要组成部分。钟体通高在数十厘米至 200 多厘米之间,钟钮为双龙交叠的蒲牢造型。钟体顶部为覆钵形,常分布有 6 或 7 个圆形孔洞,多光素



图一〇 汾西县康熙二十二年铁钟



图一一 石楼县同治二年铁钟



无纹。夏县余庆禅院元代铁钟只有三个圆形孔洞均匀地分布在钟顶,而且孔洞之间饰有卷草纹。钟肩和钟裙各有一周花纹带,有的在钟腰也有花草装饰带。钟体由线条分隔成上下两部分铭文区,每部分各有8个线框(又称袈裟纹),线框内铸写铭文,铭文区的划分并不是上下对称。钟体口沿线条为大波弧形,钟耳宽大,深弧形口沿,整体收分小,钟壁线条硬直,略微外撇,钟体形状好似倒置的桶形状,我们称之为“覆桶形大耳波状口式”。

与之相同造型和装饰风格的古钟在陕西富县、镇巴县、勉县以及河南洛阳白马寺、关林都能见到。历史上,以豫西、关中、晋南沿黄河转弯的三角地带,即晋陕豫黄金三角区,在语言、民俗、建筑等多方面都有一定的相同或相近性,属同一个传统文化圈。“覆桶形大耳波状口式”古钟在该地域的存在正是相同地域文化的反映。事实上,此类古钟在山西、河北等北方地区普遍存在,如:寒山寺收藏的县索里嘉庆十九年铁钟、石邑刘家塌观音庙乾隆元年铁钟、好村乾隆十四年铁钟、太原府孟县龙王庙万历三十三年铁钟等都是来自山西、河北的此类古钟。它们在外形特征上大同小异,为同类古钟。北京大钟寺九亭园收藏的一件康熙年间铸造的铜钟也与之相似,也当为同种类型。

第三,晋南地区古钟铸造工艺相对粗陋,和北京地区的古钟状况相比,其精美程度要逊色很多。该地区采用泥模堆砌、群炉集铸的方法铸造古钟。由于钟件较大,又多是民铸,采用泥模便于塑形,便于拼模。拼模采用袈裟纹状犹如砌砖一样错缝,是为了模范的结构牢固,连续浇注时,不至顺缝流进,便于控制铁水。这种铸造法在晋南地区流行很久很广,从临汾市大云寺的唐代巨型铁佛头可以知道这种拼模法浇制法至少在唐代就已被当地工匠熟练掌握。

第四,晋南地区的古钟是该区域历史文化的重要载体,反映了北宋至清朝末年该地区历史面貌的某些侧面,对于我们研究该地区的历史、经济、文化、宗教、民俗等都有十分重要的价值。

自古至今,晋南地区始终是一片文化积淀深厚的区域。距今180万年前这里就闪烁着人类早期文明的曙光,在中条山南麓的垣曲盆地、晋西南黄河沿岸及汾河流域分布着大量的旧石器时代、新石器时代遗址。其中芮城西侯度遗址和匭河遗址、襄汾丁村遗址等都颇具代表性。大致在距今4500年前

后,山西南部已经成为诸多邦国的中心,关于尧舜禹的传说流传至今,史载“尧都平阳,舜都蒲坂,禹都安邑”,平阳即今临汾西南,蒲坂在永济西南,安邑则处于今夏县西北,都在晋南地区范围之内,反映了这一时期的先民在汾河下游创业建都的历史。陶寺文化的考古发掘则表明阶级差别、国家形态、礼乐制度已经在该地区萌生或形成。历经夏商周的演进,有别于其他地域的晋文化逐渐形成,并自秦汉以后,绵延不绝,传承至今。

晋南地区古钟承载着丰富的历史文化内涵。就钟的用途而言,除大中楼金代铁钟为守城报时之外,其他古钟都是寺庙用钟。这与佛教在该地区的传播和盛行有密切关联。其中,形体较小的可能是日常佛事活动用的“半钟”,形体较大者则应当放在寺庙钟楼上,以“铿天地,动神祇”。古钟的肩部及钟裙部,甚至腰部常常有装饰带,装饰图案如莲花、菊花、牡丹、石榴以及八卦、地支等,都是具有佛教、儒教、道教文化寓意的传统图案。钟体铭文也十分丰富,具有很强的时代特点和地域特点。如宋金时期的典型铭题“皇帝万岁,重臣千秋”、“皇基永固,宰辅千秋”之类字样。铭文中占主体的是捐钱捐物的百姓姓名,而且人名众多,佛教经文比较少见。这些古钟均为民间铸造,当地百姓手头不富裕,需多方募资;而由于捐资铸钟来之不易,为报答施主,并能在以后取得更多百姓的支持,所以凡出钱出力者均一一列上。有官职的捐助者还往往被列出了详细的官职名。此外,这些古钟多有明确的纪年和铸造工匠名称。丰富的铭文,是研究晋南地区古代人物历史、职官、寺庙沿革、文字演变等极为重要的第一手材料。

(作者工作单位:北京大钟寺古钟博物馆)