

# 鸿声前房桥钱氏家族墓清理简报

无锡市锡山区文管办

Xishan District Cultural Relics Administration underwent salvage cleaning to 6 Ming Dynasty tombs belong to The Qians in 1999. More than 100 funeral objects, most of them were bullion ornaments and 13 epitaphs were found. This amazing discovery showed superb technique and intelligence of folk craftsman. Meanwhile, the great time span and detailed information carved on the epitaphs found were important material for the study of Wuxi history

Key Words :Qianfangqiao Family Graveyard Bullion Ware Epitaph

**内容提要** 1999年锡山区文管办对6座明代钱氏家族墓葬进行了抢救性清理,共出土金银首饰等随葬品100多件,墓志铭13方。此次出土的随葬金银器数量多、工艺精,在无锡地区极为少见,显示了民间工匠的高超技术和智慧。同时,该墓地前后时间跨度大,出土的墓志铭资料详实,人物关系清晰,是研究无锡地方史的重要资料。

**关键词** 前房桥 家族墓地 金银器 墓志铭

**中图分类号** K871.45

**文献标识码** A

鸿声前房桥钱氏家族墓地位于无锡市东约20公里的新区鸿山镇(原锡山市鸿声镇)前房桥村顾家桥的一个面积约数千平方米的高地上,北距伯渎河约1公里,墓地东边有一条小河,当地人称为坟塘湾或大坟山。1999年7月~2000年5月,无锡市鸿声镇第二砖瓦厂在取土过程中先后发现了明代钱氏家族墓葬8座,无锡市锡山区文管办(原锡山市文管办)对该墓地进行了现场清理,共出土金银首饰等随葬品100多件,墓志铭13方。由于施工部门报告较晚,文物部门和公安部门赶到时墓葬均已被挖开,致使现场破坏比较严重。工作人员收集了现场及散放到别处的墓志铭,并对现场进行了简单清理。整个墓地呈东西长南北宽的长条形,以钱孟濬、马硕人夫妇墓为中心,大体呈东西排列,墓与墓之间间隔约10米。墓均呈南北向,其中浇浆墓6座,槨为金山石质,砖室小墓两座。随葬品大部分出自马硕人和钱伯子、盛孺人墓,其中3座墓葬的随葬品由派出所移交。由于缺少第一手资料,现将墓地、随葬品以及墓志铭的资料简报如下。

## 一 地理位置

该墓地位于锡山市鸿声镇前房桥村的一个面

积约数千平方米高地上,墓地东边有一条小河,当地人称为坟塘湾或大坟山(图一)。墓地呈东西长、南北宽的长条形,以钱孟濬、马硕人夫妇墓为中心,大体呈东西排列,墓与墓之间间隔约10米。墓均呈南北向,浇浆筑沙,槨为金山石质。棺内置木炭,棺木髹朱红漆,棺内积水,尸体和服饰均已腐烂。此外尚有砖室小墓2座。

## 二 随葬品

此次出土的随葬品共100多件,以金银器为主,材质有金、银、玉、木、锡等,采用锤揲、镶嵌、模压等工艺。其中,金银首饰十分精致。现择要介绍如下。

**木质冥器1:**长方形,高17.7、上宽8.3、下宽7.9、厚0.5、孔径1.8厘米。正反两面均有铭文。正面以墨线分成7个区域,其中中间左右两片有企口,可开启,内为一小格。除中间镂空部分外,其余六区内有竖写楷书铭文。分别为:

右上4行44字:

其视箴曰心兮本虚应物无迹操之有要视为之则蔽交於前其中则迂制之於外以安其内克己复礼久而成矣



图一// 前房桥明墓位置图

左上 6 行 59 字：

其言箴曰人心之动因言以宣  
发禁躁妄内斯静专矧是  
枢机兴戎出好吉凶荣辱  
惟其所召伤易则诞伤烦  
则支己肆物忤出悖来违  
非法不道钦哉训辞

右中 两行 14 字：

微乎寸铁出百客边  
假尔缝紉便

左中 两行 14 字：

尔维徐子之刀策勋手足  
口不告劳

右下 5 行 36 字：

其听箴曰人有秉彝本  
乎天性知诱物化遂亡  
其正卓彼先觉知止有  
定闲邪存诚非礼勿听

左下 5 行 44 字：

其动箴曰哲人知机诚  
之於思志士厉行守之  
於为顺理则裕从欲惟  
危造次克念战兢自  
持习与性成圣贤同归(彩图 1)

反面为篆体铭文,打格书写,上下各 3 行 12

字,竖写,最上端为铭曰两字横写：

铭曰

启各其用 费不及奢 待旦而兴

□□其守 朴而能久 整吾元首

木质冥器 2,长条形,中有定胜形镂空,长 22.7、宽 3.5、厚 0.3 厘米,四周边框高 0.6 厘米。

内写铭文两行 17 字：

涓吾节饰吾眉洁吾齿

是三子兮同功一体(彩图 3)

木质冥器 3 残。铭文：

低昂屡变 行己无倦

悟入圆光 见所不见(彩图 2),

以上 3 件木器,前所未见,因其出于味泉居士钱孟澐墓,且从其铭文内容来看,应与古时男子梳理、修饰用品有关。

竹胎漆奁,1 件。通高 18、直径 18.5 厘米,3 节,平顶,子母口,口沿漆一道宽沿,圈足。出土时 3 节盒内各置木梳 1 把。

木质买地卷,1 块。高 30、宽 24、厚 0.8 厘米。朱漆书写,字迹已漫漶不可辨。

铜镜,共 15 面,主要为仿汉、唐镜：

仿汉镜 3 面,其中仿日光铭文镜 2 面,径 10.8、缘厚 0.4 厘米;径 10.6、缘厚 0.5 厘米。仿车马人物镜 1 面,径 16.5、缘厚 0.8 厘米。

仿唐镜 6 面,其中瑞兽葡萄镜 4 面,伏兽形纽,直径 8.2~14.2 厘米不等;宝相花龙凤纹镜 2 面,半圆纽,直径均为 13.4 厘米。

素面镜 2 面,半圆纽,直径 8.5、11.4 厘米。

深弦纹镜 2 面,短圆柱形纽,直径 8、缘高 1 厘米;另一件圆纽,直径 5.5、缘高 0.5 厘米。

双鱼纹镜,1 面,扁圆纽,直径 14.2 厘米。

团花纹镜,1 面,短圆柱形小纽,镜面很薄,直径 16.6、缘高 0.5 厘米。

木梳,15 把。其中 4 把髹红漆,均为半月形;其余按形状可分为半月形、弧背方形、长方形 3 种。

篦,1 把,木质。

刷子,8 把。柄均为银质,其中 5 把包长条形小木块,上面安装棕刷,其余 3 把直接在银柄上镂空安装棕刷(图二)。

银质粉盒 5 件,其中扁圆形粉盒 3 件,上饰莲花纹,1 件带圈足;圆柱形粉盒 2 件,1 件饰莲花纹,直径 7.2、高 3 厘米;1 件素面,直径 4.6、高 2 厘米。

银质小盆 2 件。1 件敛口,假圈足,口径 9.5、



图二// 刷子

图三// 锡质盖碗

底径 7.2、高 2.5 厘米；1 件敞口，平折沿，口径 7.8、底径 6、高 1.3 厘米。

锡质冥器 8 件。包括盆、碟、碗筷、杯等。

锡质盖碗 1 件。直口，平底，钮呈火焰形，钮高 2、通高 7.4、口径 12.5、底径 8.8、碗高 4.2 厘米（图三）。

鎏金手形银镯 1 付。镯呈扁条形，相接处锤成双手形状，手后饰一个圆珠，手镯上饰细点连珠云纹（图四）。

连珠形银镯 1 付。两端做成六棱柱形（图五）。

如意形压发簪 10 件。其中瓜形 5 件，簪上满饰缠枝莲纹，通长 14.5 厘米（图六），银质 3 件，通长 15 厘米，嵌宝莲花形金簪 1 对，宝石已失，簪头做成莲花形，通长 9.5 厘米。

银丝编结人物楼阁纹压发簪 1 件。簪杆为银质，簪顶用极细银丝层层编结出亭台楼阁，云纹，顶上 1 个半圆形应代表太阳，四周再装饰四层云彩。通长 17 厘米（图七）。

莲花形压发簪 2 件，其中 1 件莲花正中饰莲蓬 1 朵。通长 13.6 厘米（图八）。

菊花形压发簪 2 件，簪顶椭圆形，锤出两层花瓣，花蕊上再锤出两只蝴蝶。通长 11.4、10.7 厘米（图九）。

云纹银簪 1 件。如意云纹 1 朵，替呈细长锥形，上刻四字“陈□花□”。其中两字已不可辨。

桃形嵌宝金钏 1 对。呈对称桃形，正面锤出缠枝花草纹，分别镶嵌 10 颗红、绿宝石（彩图 6）。

嵌玉荷叶青蛙形银簪 3 件。簪杆为银质，簪顶为玉制荷叶，阴刻双线叶脉，荷叶上匍匐 1 只金制青蛙。其中两件底托为

银片，用 4 根金丝勾住荷叶。另一件底托为金质（图十）。

蝴蝶形金簪 1 对。簪杆为银质，用金片锤出蝴蝶形状，背上分别嵌一红一绿两块宝石，用极细金丝绕成触须（图十一）。

龙虎形金簪 2 对。1 对簪杆为金质。龙张牙舞爪，伏于如意云纹之上。虎怒目、耸眉，双耳竖起，尾巴上卷，四足腾空。底托为如意云纹。簪长 8.8 厘米。1 对簪杆为银质，龙虎均作回首状。簪长 8.2 厘米（图十二）。

龙虎形鎏金银簪 1 对。形状与龙虎形金簪相同，形制稍大。

虎形金簪 1 件。云鹤纹鎏金银簪 1 件。云朵之上立一鹤。鹤曲腿、展翅、头向前伸。

孔雀形鎏金银簪 1 件。正面呈孔雀开屏形。

人物楼阁纹桃鎏金钏 1 对。呈对称桃形，锤出 3 位宫妆侍女人物及亭台楼阁。簪长 16 厘米。

鎏金镶玉桃形银钏 1 对。桃形银钏上镶嵌镂空白玉花枝 1 朵，簪长 14.5 厘米。其中 1 件簪杆残缺（图十三）。

梅花簪 9 对。其中 7 对簪顶锤成梅花形与簪杆上半部分连成一体，簪杆均为银质。另一对用金片锤成梅花形，内凹，呈碗状，花瓣上锤出极细之叶脉纹。余两件通体金质。长 10.5 厘米。



图四// 鎏金手形银镯

图五// 连珠形银镯

图六// 如意形压发簪



图七// 楼阁纹压发簪

图八// 莲花形压发簪

图九// 菊花形压发簪

菊花簪 4 件。3 件工艺手法与梅花簪相同。另一件通体金质,簪顶菊花正中饰钱纹,簪杆中部镂空,镂空上饰回纹,下饰连珠云纹。长 11 厘米。

嵌宝簪,共 9 件。其中两件为梅花形嵌红宝石,两件簪顶呈圆形,一嵌红宝石,一嵌绿宝石。簪杆均为银质。两件簪顶为菊花形嵌红宝石,圆体金质,长 11.2 厘米。余 3 件为花朵形,嵌红宝石,长 8 厘米。

桃形金簪 2 对,簪顶为一只寿桃形状,银质簪杆,长 9.8 厘米。1 对簪杆残缺。

日月云纹金簪 1 对,簪顶为如意云纹,云纹上饰一圆形,上面分别刻日月二字,分别代表太阳和月亮。簪杆为银质。簪长 8 厘米(图十四)。

花枝形金簪 2 对,通体金质,长 7.2 厘米(图十五)。

石榴形金簪 1 对。通体金质,采用模压、镌刻技术制成石榴以及枝叶形状。长 6.5 厘米(图十六)。

桃形金钗,1 对。簪杆为金质,正面锤出麒麟纹(图十七)。

嵌玉人物金簪,1 对。簪首正面均嵌一玉雕人像,分别作直立和两腿屈曲状,上下左右各嵌 1 枚红、蓝宝石(彩图 4)。

花叶蜻蜓形金簪,1 对。簪首作花叶形,其上锤出叶脉纹,一只展翅欲飞的蜻蜓忙立叶上,花叶与蜻蜓之间用弹簧形细金丝相连。花叶长 5、蜻蜓长 3 厘米(彩图 5)。

耳坠,11 付。其中带细长弯钩 10 付,小瓜棱形耳坠 1 付。葫芦形耳坠包括童子形状 3 付,绣球形 3 付,葫芦形 4 付,童子形状又可分招财童子和童子拜佛两种,其一用金丝扭制而成,一童子双膝盘坐于仰莲瓣上,双手合十(图十八)。另一个双手持莲枝,立于莲叶之上(图十九)。绣球形

耳坠 3 付,金质,用金丝编结成一大一小两个相连的镂空形绣球。瓜棱形小耳坠 1 付。葫芦锤成瓜棱形,其上细刻连珠云纹。

戒指,共 19 件。包括玉戒 1 件,银戒 7 件,金戒 11 件。其中鎏金嵌宝银戒 2 付,相接处做成双手形,嵌红绿宝石各两颗。金戒指包括菊花形 1 付、定胜形 1 付、嵌红绿宝石 1 付、方戒 1 付等,均比较精致;另一件在戒面

上阴刻玉兔望月纹,别具一番情趣(图二十)。

包金木梳,共 10 件。

包括莲花鹌鹑纹包金梳 1 件,长 10、高 3.6 厘米,在水波底纹上立体镌刻出各种莲花以及鹌鹑、蜻蜓、蝴蝶、蜜蜂、鲤鱼、螃蟹等各种图案。凤凰纹包金梳 1 件,宽 8、高 1.2 厘米。压胜纹包金梳 2 件,宽 11.5、10.5,高 2.1、1.8 厘米,莲花纹金梳 1 件,宽 1.5、高 1.6 厘米(图二十一~二十四)。

金帽饰,共 10 件。其中嵌宝帽饰两件,宽 11.4、高 1.8 厘米,嵌六红四绿 10 颗宝石(图二十五)。另一件嵌红绿各 3 颗宝石。

挖耳,3 件,金质。柄端面呈菱形,一端尖细。长分别为 9.7、5.8 厘米。

搭扣 4 付。均为定胜形,金质,两端各有两个穿孔。长 1.8 厘米(图二十六)。

小饰件 2 件,一为孔雀形,高 1.6 厘米;另一件为螃蟹形,高 1、宽 1.5 厘米。

### 三 墓志铭

1. 明故味泉处士钱公墓志铭(篆盖)62×60.5 厘米,

2. 明故钱母马硕人墓志(篆盖)62×51.5 厘米

3. 明故钱母马硕人墓志铭

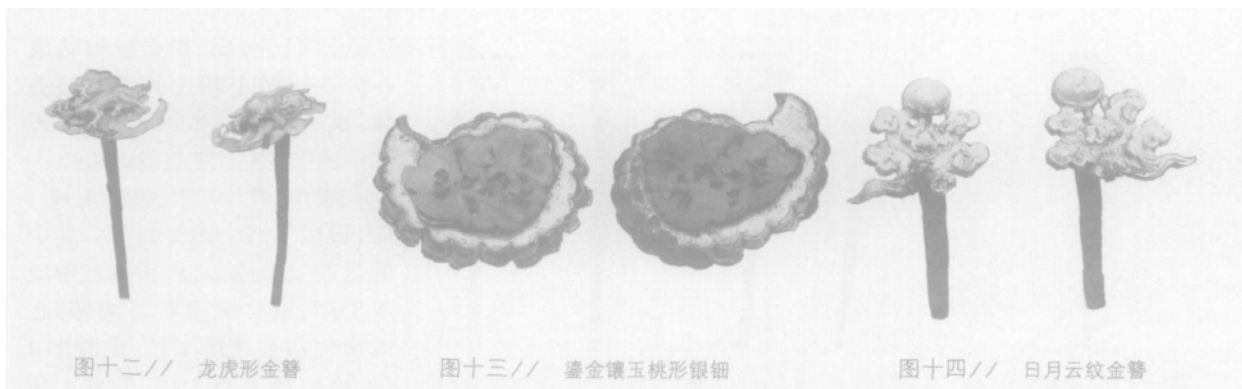
61×61 厘米 25 行,满行 30 字,计 670 字。全



图十// 嵌玉荷叶青蛙形银簪

图十一// 蝴蝶形金簪





图十二// 龙虎形金簪

图十三// 鎏金镶玉桃形银钗

图十四// 日月云纹金簪

文如下：

#### 明故钱母马硕人墓志铭

赐进士资政大夫○○太子少保南京吏部尚书致仕前掌詹事府事礼部尚书兼翰林院学士专管○诰敕侍○经筵○国史副总裁长洲吴一鹏<sup>[1]</sup>撰无锡太学生钱橧丧其母马氏方在病中哭之恸遂至不起临卒谓其子太学生谔曰吾母葬不可缓即葬宜求白楼先生为铭予闻其言悲之忍不铭其母以负所托乎钱为无锡世家有声大江之南至味泉翁家业益盛马氏亦出同邑故族年甫十七以贤闻翁与其配杨孺人议叶乃娶之入门即能以礼自闲事主母朝夕惟谨意向所在辄能顺承虽一茗一蔬必手捡而进杨孺人数称道于翁翁甚宜之于是委相家事钜细整整可观翁子四人仲橧季樟则马氏出也已而翁与杨孺人先后歿而季樟伯杞复相继之门祚衰薄有可忧者硕人即毅然叹曰其责顾不在我乎乃命橧勉主家事凡外应公役以勤慎内处宾旅以恭敬至于祭享祖先抚御仆媵之属皆合礼度故橧之能起其家虽才力足以干蛊而实其母有以成之也杞有孤女无所于依即携归抚育爱如己出既长复为择配嫁之其识大义类此家居常念季妇华氏早寡保护其遗孤甚至久之华与仲妇华盛两氏亦卒硕人乃仰天叹曰吾为未亡人不意累罹凶事奈何自此郁郁终日竟至成疾其子

若孙每宽解之则又笑曰吾得目睹四代足矣更复何憾噫嘻若硕人者可谓贤矣硕人生于天顺辛巳八月十九日卒于嘉靖癸巳七月癸亥享年七十有三子二人即橧与樟女二人华安民<sup>[2]</sup>蔡操其婿也孙男四人曰谔曰谔曰信曰诚孙女三人曾孙男女八人先是味泉翁尝筑寿藏且虚一穴降杨孺人尺许盖有待焉故谔今得于卒之年十二月甲申安厝其地亦遵遗命云尔予按其族人钱文爵<sup>[3]</sup>状既叙其事而复系之铭曰

少归于钱爰以其贤能副所委家政井然子女成立森森目前贤名之著无间后先吁嗟晚岁遭此屯遭悲伤奄逝命也惟天寿穴之待翁意在焉偕莹终吉慰于重泉

4. 明故朴庵钱孟淳之墓(篆盖)51×51 厘米

5. 钱孟淳墓志铭

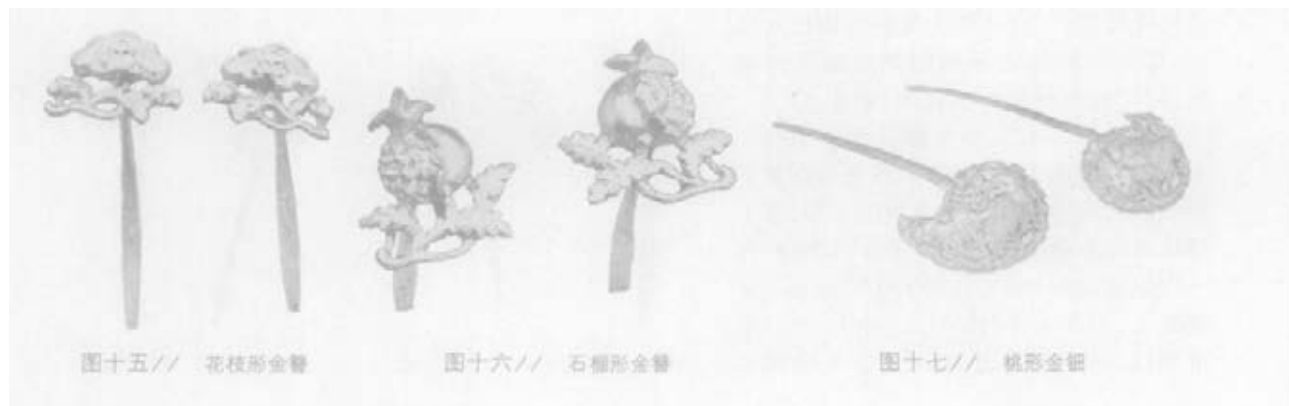
51.5×51.5 厘米。24 行,满行 22 字,总 491

字。全文如下：

#### 钱孟淳墓志铭

○○○赐○进○士○及○第翰林院编修古吴王鏊<sup>[4]</sup>撰钱氏吴越武肃王之后武肃五代孙有讳进者由嘉禾徙无锡之湖头是为湖头钱家有讳公达者又徙砖桥<sup>[5]</sup>今为砖桥钱家世以贤杰其乡以诗礼世其家孟淳讳淳孟淳其字也曾祖伯刚祖公达考惟常正统间发粟赈饥

玺书旌之<sup>[6]</sup>赐九品冠服孟淳生母秦早亡



图十五// 花枝形金簪

图十六// 石榴形金簪

图十七// 桃形金钗

孟淳则哀悼思奋知读书动止若成人邑士邹宗会奇之馆甥于家及兄弟异居让其第弗处而自处新安之别业于军帐山为近先茔也岁时昆弟祭扫毕孟淳必合宗族而燕毛人谓钱氏世家也礼意不衰孟淳年三十无子曰吾生唯兄弟为亲今吾伯仲老病存亡无几相见可复自作竦耶乃复图东归兄孟濬治第以待甫入室而病剧卒时辛丑孟夏三日也年四十有五遗言曰孟濬将有子其以后我且生不能与同室死当与同域呜呼其可谓友爱之至者矣及卒孟濬合族而谋曰丧不可无主也以孟濬之子松后铭曰钱氏之兴奕世有恩在于吴越唐李兵兴异人间生威武有截五季怀横屏我一方不见暴口宋师四征稽首献城不见兵革东南万户繁华不移至今允赖至其子孙于今为庶宜硕宜大翼翼诸钱散居民间文彩尚存谓言不信考诸孟淳父祖弟昆磋磋孟淳富而能贫天且无后退之有云歿而不朽孰谓之天永叔亦云死而有祀四世之间坤丘之阳唯君所藏其千万年

大明成化十九年岁次癸卯腊月乙酉同邑陆勉<sup>[7]</sup>书篆

6. 明故太学钱爱泉墓志(篆盖)残 61×56 厘米。

7. 明故太学上舍爱泉钱君墓志铭

残,宽 61、残高 37 厘米,25 行,残存 409 字。碑文如下:

明故太学上舍爱泉钱君墓志铭

赐进士朝列大夫南京国子监祭酒前翰林院捡国史○○经筵讲官致仕琴溪陈寰<sup>[8]</sup>撰文初予司成南北鉴时悯俗惟欲就实崇本恒察无锡钱生谥名在选中今嘉靖癸巳冬予方偃其舅乡进士华君百之<sup>[9]</sup>踵门泣拜曰谥不幸遭锡言幽壤即先君死有余荣又拜又泣于是百矜恻且念百之桥梓契旧遂据状援笔惟钱氏嘉禾徙锡之湖头其后又徙砖桥族益繁茂君梅堂大父贞

庵父味泉皆入粟义受散官母马生君为仲子自幼无童稚过既长事亲顺承子之己而味泉与杨相继谢世伯兄亦歿时乡党亲戚莫不称孝年且艾言及味泉必泣其耳目心腹以为常至飭家庙缮祭器奉宾侄皆友爱恩笃立叔弟之后抚孤侄女终吝财力平生特重亲谊期功以下丧多为雍北雍士爱重之且善大小楷书争取臧获有恩租课恒俭入古器物一见真间有外侮君惟笑诵饶忍诗是岁秋暑如母抱腹治丧迨九月十有九日卒享年子男三长即谥娶邹次信次诚皆娶华女徵卜以是岁蜡月十有六日营葬邑之艮○文厥言而行莫之偿修厥行而词若不行纲大本既植万善昌繁而爱泉力竭素节斯乃彰不见母岁含悲惶遗人

8. 明故钱伯子之墓(篆盖)

户部左侍郎邑人邵宝<sup>[10]</sup>题。

64×64 厘米。

9. 钱伯子墓志铭

64×64 厘米。23 行,满行 27 字。碑文如下:

钱伯子墓志铭

○○○通邑大夫户部左侍郎

○赐告侍养前都察院右副都御史总督漕运邑人邵宝撰

华盖出宋戴公宋子氏也今其族在天下无锡为蕃且盛近斋君文远<sup>[11]</sup>华之良也乡有南北钱族望与华埒而世相婚姻近斋娶于北钱而与南钱味泉翁孟濬雅相重故子氏归翁之介子世乔越若干年年三十四以疾卒于是近斋病初愈闻之哀甚图所以铭其葬者乃命子之弟乡进士企说<sup>[12]</sup>为状来请子贞慎俭勤织衽缝浣合古女则近斋之父听竹公<sup>[13]</sup>尝谓诸子曰之子有家其宜哉及归事味泉翁暨嫡姑杨氏及姑马氏皆称之如听竹言世乔兄世徵长且倍或疑其难为弟也子曰何虞第尽弟耳屡以无相犹为世乔劝卒称弟弟世微没有孤女子携以归育之与



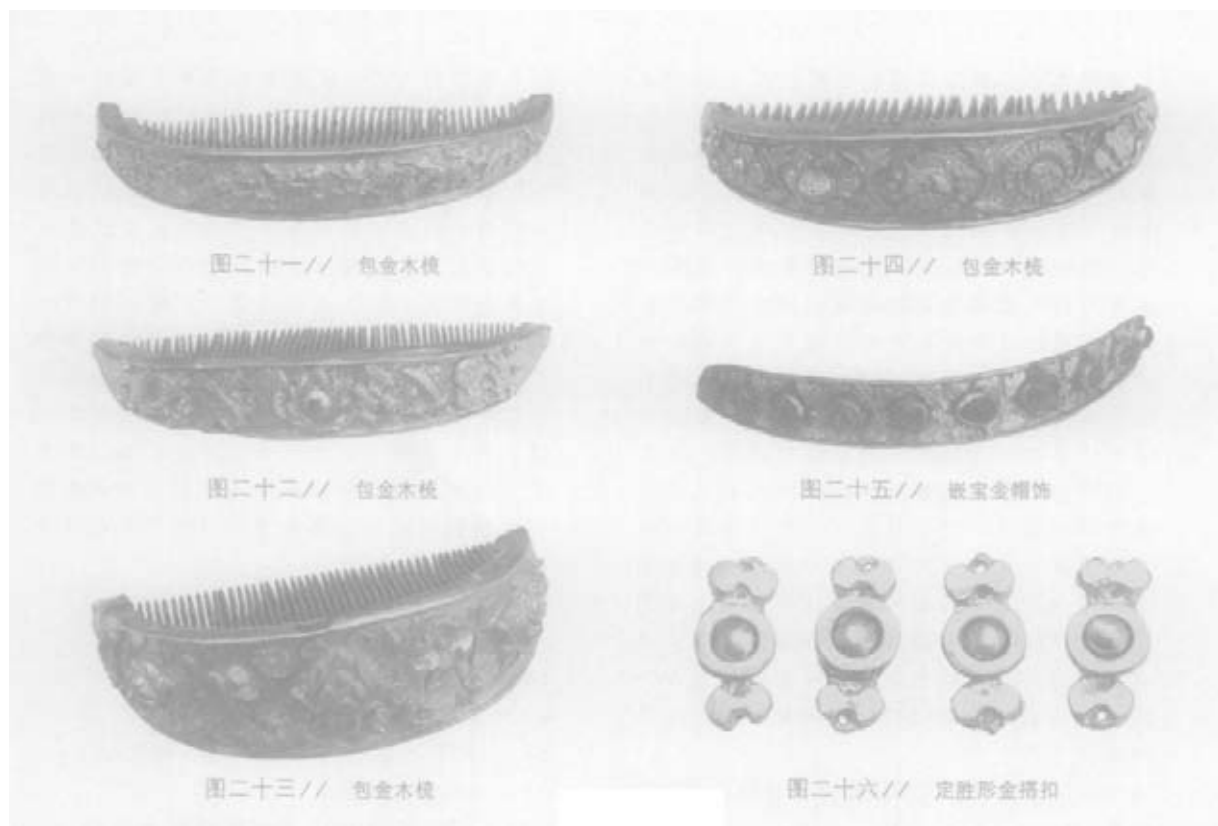
图十八// 拜佛童子耳坠



图十九// 招财童子耳坠



图二十// 玉兔望月纹戒指



己女等于是子有子矣世乔在太学庶子谊者方娠其母以举不举请于子子曰此莫非吾嗣若何不举既生育之与己子等母钱蚤世每归宁则依依祖母之侧而致爱敬于近斋若在室然候问之姬曰属于涂少闻不安节则戚戚不宁其乖绝也戒家人曰吾父病闻吾死能无重伤其心乎报之母遽乌乎子诚贤哉子有二子曰访聘邹邦美女其次即谊聘华启益<sup>[14]</sup>女女一受华腾霄子延禧聘子卒以正德乙亥十月六日越二年丁丑闰十二月十四日世乔以葬于舅姑之墓之侧乡曰垂庆原曰良原世乔名橧太学生其请铭也吾友浦君文玉<sup>[15]</sup>实以企说来予辞焉文玉曰子也少敢勤公笔公倘念其贤而天无亦赐一言以慰其父兄夫子乎予感焉乃叙吾昔闻于世乔之从兄户部君<sup>[16]</sup>与今状所称尤贤者一二事而系之以铭铭曰

吁嗟子兮死惧伤亲生如之何生亦无几而淑也则多吁嗟子兮

#### 10. 明故继母盛孺人墓志(篆盖)

61×63 厘米。

#### 11. 故太学生钱世乔继配盛氏孺人圹记

61×61 厘米。29 行，满行 30 字。碑文如下：

故太学生钱世乔继配盛氏孺人圹记

孺人姓盛氏世为吾锡人讳贞为故都察院

右副御史冰壑公讳颢<sup>[17]</sup>之孙故承事郎秋亭公讳虞<sup>[18]</sup>之女母张氏继吾长女为故太学生钱世乔讳橧之配初吾女之歿世乔有母垂白在堂吾女遗幼子女累然在次吾不独念吾女尤为世乔念之世乔慎图其继久而得孺人孺人生长衣冠之族性婉娈识事体归钱氏时年甫十七痛早失怙实以父视吾吾见孺人容止详慎动仪矩居然故家风范且念其意恳甚实亦视之如吾女既而知孺人闲内则之职而姑悦其孝谐琴瑟之和而夫乐其顺公鹄鸩之爱而子女安其慈其他闾懿皆出流俗吾益贤之而视之日加厚孺人视吾亦日加厚十余年来旬有问月有馈间岁归宁依依吾左右无异吾女之存曩岁己丑吾病亟孺人时亦病扶病冒暑来视必俟吾瘥然后归其视吾之厚类如此吾固忘其非吾女也念自吾女之歿得孺人之贤为之继吾意孺人必及视吾之终吾女虽歿而不歿矣诂意孺人之病再愈再亟竟至不起今乃吾反视孺人之终邪昌黎韩子所谓倒行逆施者有如是邪卒之日为嘉靖辛卯七月廿一日距其生弘治庚申三月初八日年仅三十有二子男三长谿吾女出娶吾甥邹甫女次信侧出育于吾女娶吾侄谩女次诚孺人出聘吾侄信女女二已嫁而夭者吾女出在室而殇者孺人出孙男四德徵善徵庆徵道徵德徵议聘吾华孺



人之卒吾以义起之礼服纓麻三月且为文祭之世乔以吾言切而核因泣请吾文志其墓将以今年癸巳十二月十五日葬入先三月世乔继歿谥等复以世乔遗言申请之吾非作者然不忍泯没其贤也爱节取吾文之概及其生卒之实次序为志惟翰林衡山文先生当代文宗焯与世乔皆尝辱在交与敢请特笔系之铭则为不朽之托于是乎在墓在邑之垂庆钱氏艮山先茔之次铭曰

诗咏硕人蝉联圭组匪族则夸繁德之辅有硕盛宗世闾孔华温温令人懿其柔嘉有攸维嫔亦允之秀于归于钱为世乔妇维世乔甫早失而嫔寡失之良庸继之艰匪继则艰乃中有职婉肃以承惟顺而克维钱有老我事则勤有遗者嗷字之孔仁爱睦以诚协于夫子眷兹好嘉胡啻而社奕奕夫子继兹云亡既偕之室亦偕之藏孰识其藏曰有义父尚千百年昭此贞墓

○○○○○○○○○○○○○○○○○○○○○○○○○○○○  
○鹄○湖○华○焯(19)○记○事  
翰○林○院○待○诏○徵○仕○佐○郎  
○长○洲○文○徵○明○系○铭

## 12. 明放大学生钱越江志铭

84×28厘米。篆额3行，满行4字。志文51行，满行16字。打格书写。全文如下：

明放大学生钱越江志铭(篆额)

明放越江钱上舍墓志铭

嘉靖壬子二月晦前一日大学上舍越江钱君卒是年九月壬午日葬于艮山之原先是予懋光等衰经稍颓以志铭来请余病耄倦于文念君谓亡弟襄为师不忍辞按沈吏部状君讳谥字舜言本临安人其先武肃王鏐四世孙□假奉国归宋子孙散海内有讳进者来无锡安其风土曰口我可为此邑人何必临安遂□籍传世凡□三七品散官惟常生是为君之曾口祖孟潜活饥民千百口

诏赐表其闾□大学生懋君初为弟子员例贡□江贞斋公与亡弟为左右司成□君应天乡试会盛继母病乞归省二公重其才共援之不止无何盛果云逝祖母马与父亦相继历更三丧金谓曰知每讳诞伤悼如初亡出入于家庙受命食不食新必先以荐尝遇族人新立木力不胜捍维呼先祖叩无己斩者断而退甥及祖□嫂宜无归衣食之使无至失节异母弟诚少孤教养有父道待其长授产视父在授中弟询同询亦异母弟为苍头误杀人抵重法君往为之诉知有弟不知有衣冠与其家竟以事坐免家且破年三十八丧其

室人邹誓有子不载室已而媒氏以利说者屡援所誓辞谢之凶年重乡赋兼委夫人系狱中尚不废吟咏适江公主试事归访君于便道将复劝由举子业进不知名落学籍已虽其为人脱略世故不贯局蹈态家门事已如此难为情甚今年痘发背又明年郁结欲不死可得哉享年四十有七男子三人懋光娶蔡懋华尚

乐安府安庆郡君懋望未聘於乎世庸有忘大本而矜末节者君生平不必一一求合唯孝义一心周旋天伦间节不违时蹈祸媒怨至使先序罔终要其志则有可谅者天嗇其年殆将裕其后也已是为铭铭曰

猗尔烈祖○四世五王○尔维孝义世德用光○天不慙遗○尔之云亡不亡尔德○尔后克昌○尔藏孔安

赐进士第大中大夫光禄寺卿改都察院左金都御史奉

诏提督江湖闽浙军务兼抚地方九疏自陈致仕虞山陈察<sup>[20]</sup>撰

大学生高阳许初书并篆

## 13. 次女真秀○铭

49.5×48厘米。18行，满行24字。因浸蚀严重，部分文字已漫漶不清。铭文如下：

次女真秀口口铭

真秀□□□□次女也正德乙亥先室华孺人卒□□年戊□□□都宪盛公之孙女为继又五年乃育次女真嘉靖二□□□十三日也名之曰真秀因其秀颖警敏居常言语寡默□□□□如成人然□□吾辈辞色喜怒予尝以孝经口授辄□□□□□子宁□□□聘岁辛卯春女乃痘疹痘既剧恐遗吾忧曰吾□□□□□□□其母曰吾不可活吾□□母有吾兄弟勿为吾忧吾兄□□□吾不及见吾恨深矣乃索布五疋及酒饌分劳女使准□□□□□□□也呜呼少而闲礼如此他日相夫子事舅姑其能□□也□□□□□惜哉痛哉是时其母病已两年至是又痛女慧而夭竟□□□□□而卒其长姊归华者其长兄名谥者女之前母□氏出也仲兄询侧出也其姊后期年亦卒其弟赞其母盛出也乌呼予家门何事一岁之间膝下亡二女闾内亡令妻有如是耶予因吾母马孺人痛悼不已辄瘞又二年癸□□□月□□申附厝于其母之后去□□□□予砂□□□石以志之铭曰

○○○生于癸□○○□□□□○瘞□□□○○○奥芳□○○○体魄□□○千古□□



#### 四 结语

1. 本次发掘的钱氏家族墓地,时代为明代中期偏早,前后延续 115 年。钱氏为无锡望族,虽无官职,然与相往来者均为一时名流,尤与鹅湖华氏关系密切。因多块墓志铭的出土,材料详实,人物关系清晰,显得尤为重要,是研究无锡地方史的重要参考资料。

2. 有明一代,江南一带金银细工艺高度发达,达官贵族死后用金银首饰随葬蔚然成风。此次出土的一批金银器,数量多,工艺精细,为无锡地区历次发掘所少见。器物材质以金银为主,造型生动、写实,题材有人物、宗教、动植物等,采用模压、锤揲、镂空、镶嵌等工艺技术。真实反映了当时人们的审美情趣和意识,显示了民间工匠的高超技术和智慧。

3. 此次清理的 7 座明墓,系鸿声钱氏家族墓,墓主为钱孟清家族祖孙三代。根据墓志的记载,钱氏为无锡世家,祖籍浙江临安,为吴越武肃王钱镠后裔,宋嘉禾间迁至无锡湖头,钱孟清之祖父钱公达又迁砖桥,为钱氏分支。明正统年间,钱孟清之父钱惟常因发粟赈饥而受朝廷嘉奖,“赐九品冠服”。此事县志有载。钱氏既为望族,与其相往来及通婚者均为当地名门。除了墓志中提到马硕人“亦出同邑故族”、盛孺人为明都察院右副都御史盛顺之后以外,更与荡口华氏有着十分密切的关系。邵宝在为马硕人所撰的墓志铭中称钱氏“族望与华埒而世相婚姻”,钱樾之妻钱伯子即为华氏之女,而钱氏子女与华氏通婚的更不在少数。撰写墓志铭的吴一鹏、王鏊、陈寰、陈察、邵宝、文徵明等也均为一时名流。墓志中提到,钱孟清四子中的两位都娶华氏之女,而钱樾子女均与华氏通婚,唯一的例外也与华氏有关(表一、二)。无锡人俗称为华太师的明代大学士华察之祖父华焯与钱伯子之父即为盛孺人撰写墓志的鹅湖华焯为同胞兄弟。钱伯子应为华察姑母。这些资料对于研究当时民间风俗、包括婚姻习俗均有重要的参考价值。

表一:

钱氏家族墓各人生卒年表:

马硕人:天顺辛巳八月十九~嘉靖癸巳七月(1461~1533 年)

钱孟淳:正统二年~成化十七年(1437~1481 年)

钱樾:卒于 1533 年

钱伯子:成化十八年~正德十年(1482~1515 年)

盛孺人:弘治十三年~嘉靖十年(1500~1531 年)

钱 谔:正德元年~嘉靖三十一年(1506~1552 年)

钱真秀:嘉靖二年~嘉靖十年(1523~1531 年)

表二:

钱氏世系表

钱伯刚——钱公达——钱惟常——

钱孟澄

钱孟清

配杨孺人——钱杞(有孤女)

——(未名)

继马硕人——钱樾

配钱伯子——钱谔(钱伯子墓志作访聘华焯甥邹甫邹邦美之女)

——钱谊(马硕人墓志作凉聘华企益之女)

——女(受华腾霄子延禧聘)

继盛孺人——钱诚(真秀墓志铭做赞娶华焯侄信女)

——钱真秀

继室(未名)——钱信(真秀墓志铭作询娶华焯侄漠女)

——钱樟(娶华氏)

钱孟淳——钱松(以孟澄子后之)

参加清理者:邹忆军 王建中

蔡 蕾 毛剑平

执 笔:邹忆军 毛剑平

[1]《明史·列传第七十九》吴一鹏,字南夫,长洲人,弘治六年(1493 年)进士。选庶吉士,授翰林院编修,累官至吏部尚书加太子少保,谥文端。

[2]据《华氏宗谱》:华安民字敬修,邑痒生,华焯之侄。

[3]《无锡金匱县志卷十六·选举》:钱文爵,嘉靖元年(1522 年)举人。官太仆寺丞。

[4]王鏊(1450~1524 年),字济之,别号守溪,学者称震泽先生,吴县人。成化十一年进士,武宗时入内阁,进户部尚书、文渊阁大学士加少傅,改武英殿,卒年 75,赠太傅,谥文恪。文章诗词为明代中期吴中领袖。《明史·列传第六十九》有传。

[5]砖桥在今锡山区后宅镇砖桥村(一称占桥),北距钱氏家族墓地不到 3 公里。

[6]据《无锡金匱县志卷二十五·行义》记载:钱乘,字公治,以字行。家世好礼。乘尤好读书。正统六年(1441 年)饥,与从侄惟常出粟千石以赈。有司以惟常名闻于朝。赐救奖谕焉。

- [7]《无锡金匱县志卷二十六·艺术》：陆勉，字懋成，碧山十老之一。工画，尤善大书，一时题额多出其手。
- [8]陈寰：常熟人，字原大，号琴溪，正德六年(1511年)进士，选庶吉士，授翰林院检讨。嘉靖初预修《武宗实录》，以荐为经筵讲官，迁南京国子监司业，官至国子监祭酒。著有《琴溪集》。
- [9][12]据墓志所载，钱潜之舅乡进士华君百之与钱伯子之弟、乡进士金说因是兄弟，均为华卿之子。查《华氏家谱》：华谏字金说，正德八年(1513)举人。大学士华察之父字金容，份属同辈，为其堂兄弟无疑。《无锡金匱县志卷二十六·孝友》浦瑾条中提及“(华谏)亦以孝闻”。
- [10]邵宝：字国贤，号二泉，学者称二泉先生。无锡人。文学家、书法家。明成化二十年进士，弘治七年入为户部员外郎，累官至南京礼部尚书。卒赠太子太保，谥文庄。正德十一年建二泉书院。著有《容春堂集》、《惠山集》等。《明史》有传。
- [11][19]《华氏金匱传芳集》：华卿，字文远，号近斋。钱伯子之父。华察祖父华煊(字文煊号慎斋)之弟。
- [13]据《华氏宗谱》：华祺，字守吉，号听竹。华卿之父。生于正统丁巳九月十八(1437年)，卒于弘治癸亥七月二十日(1503年)。《华氏金匱传芳集》记载：弘治间(华祺)出粟赈饥，例得旌门。遂请移旌与祖墓。邵文庄公(邵宝)记其事。
- [14]据《华氏宗谱》：华谏字金益，号一兰，太学生，华卿之侄。
- [15]《无锡金匱县志卷二十四·孝友》：浦瑾字文玉，弘治中南塘火，风甚急，将及瑾庐，父樞方在病，瑾呼天叩额，血流被地，左右邻皆毁而瑾室独存。瑾博学，与邵宝善，举正德十六年(1521年)进士，知丽水县，受事三日疾作，仲子应元状走当道，为父乞休，并日夜哭泣祷于神求代，而瑾竟歿，应元自经死，处州知府黄休行上其事于朝而特为之传，瑾门人华谏正德中举人，亦以孝闻。
- [16]查县志所载，曾在户部任职且年代相近者，钱氏仅钱荣一人。《无锡金匱县志卷十九·宦望》：钱荣，字世恩。弘治六年(1493年)进士。历官户部郎中。奉命巡河浚川筑

堤。民不苦役。而权豪多恶之。武宗驾自南部还。百官迎道左。逆者忽执荣去讯。无所得乃释。时刘瑾乱政。荣三疏得归养。另：省级文保单位泰伯庙内有《泰伯庙贍田记》，为赐进士出身奉政大夫户部郎中终养邑人钱荣所撰，年代为大明正德十三年，与此相近。推测墓志中所提户部君即指此人。

- [17]《无锡金匱县志卷二十五·耆硕》：盛昂，字文圭。行盐于粤。父丧，泣至。盐直千金未入。弃之遽归。曰：营利以养亲也。亲亡。安用利为。喜恤贫乏。不念旧怨。子即都御史顺也。

《无锡金匱县志卷十九·宦望》：盛顺，字时望。景泰二年(1451)进士。授监察御史。时石亨以冒功启边衅。顺及同官张鹏、周斌等疏劾之。帝先受亨诉。怒逐诸言者。顺出知束鹿县。豪右闻顺至。相诫曰：是劾石总兵者。束鹿县徭役苦不均。顺为立九则法。继者莫能易。母忧去。服除民相率诣阙乞还顺。顺既再任。不用鞭朴。有争讼者好谕之。辄叩头服。邻邑讼不决亦皆赴诉。郊外隙地争来筑室居之。遂成市。号为清官店。擢知邵武府。移延平巡安。御史上其绩。进一阶。历广西西南陝西布政使。拜刑部右侍郎。山东饥盗起。改顺副都御史往抚之。设施有法。赈恤余粟尚百余万石。又推九则法于诸府。黜暴除苛。民甚德之。年近七十致仕归卒。入传《明史》。《明史·列传第五十附杨瑄传》。

- [18]《无锡金匱县志卷二十六·艺术》：盛虞字舜臣，顺从子，画仿云林，笔意高古，性倨傲，不轻与人作，尝得云林秋亭野兴图，毕力摩之，因以秋亭自号，又仿制听松庵竹庐，一时名流多咏其事。

- [20]陈察：陈寰胞兄，字原习，常熟人，弘治十五年(1502年)进士，正德中拜监察御史。嘉靖初巡按四川，后历官金都御史，巡抚南赣，嘉靖十四年乞休。因在致仕时推荐前御史万克等人可用，作旨，被斥为民。著有《虞山集》。陈察、陈寰兄弟以读书人入仕，皆位居四品朝臣，世称“二陈先生”，在江南地区影响较大。《明史·列传第九十一》有传。

## 约稿启事

南京博物院主办的《南京博物院集刊》于1979年创刊，已编辑出版9期，在国内外文博考古界具有一定的影响。由于文博事业发展的需要，现将继续编辑出版第10期，每期30万字，每年出版1~2期。

《南京博物院集刊》主要刊登博物馆服务、文物管理与藏品、文物科技保护、古代艺术、考古学、人类学、民俗学、古代建筑保护、非物质文化遗产、出土文献等相关学术研究论文。

本刊欢迎院内外专业人士投稿，稿件须未曾

在任何刊物上发表，字数一般在1万字以内，并附200字的中、英文提要，注释须完整、准确、规范。稿件请附电子文本，作者真实姓名、供职单位、个人简历、通讯地址、电话、邮编。

电子邮件发送至 sq368@21cn.com

联系人申宪，电话 025-84806201

文稿刊用后，将赠送《南京博物院集刊》3本。

南京博物院

2006年12月22日

## 鸿声前房桥钱氏家族墓出土木质冥器及金饰件



1. 木质冥器 1 正面铭文



2. 木质冥器 3 铭文



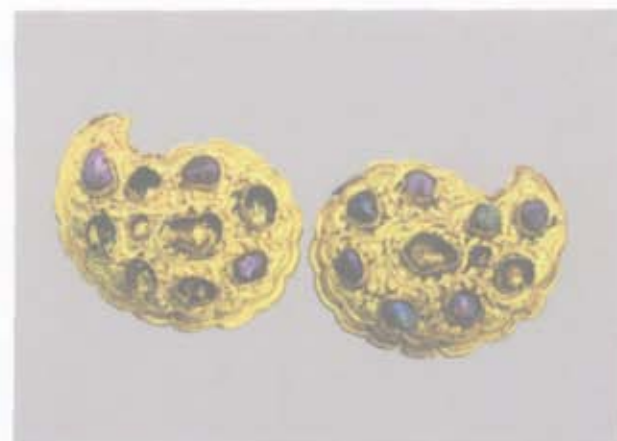
3. 木质冥器 2 铭文



4. 嵌玉人物金簪



5. 花叶蜻蜓形金簪



6. 桃形嵌宝金钏