



# 赣江上游的瓷业明珠

## ——江西赣州七里镇窑

◆ 余家栋

◆ 徐 菁 (江西省文物考古研究所)

◆ 余江安

七里镇窑遗址位于江西省赣州市东南郊4公里处,濒临贡水北岸,接近章江贡水交汇处,窑址沿贡水北岸分布长约1.5公里。这里水陆交通便利,瓷土和燃料资源丰富,晚唐创烧以来,延续至宋元,曾鼎盛一时。所烧产品,种类繁多,釉色丰富,造型秀丽,工艺高超,在省内外享有很高声誉,是江西的五大名窑之一,也是国内瓷苑中的一朵奇葩。1959年七里镇窑址已列为省级重点文物保护单位。同治《赣县志》载:“郡东南七里镇,七山排列如鲤,故名。镇为东关务,又为窑场。”“附近瓦砾层累,盖先朝之瓷窑旧镇也”。七里镇自晚唐始烧瓷器,宋、元盛极一时。今就历年调查和三次发掘所得资料,对七里镇窑有关问题作一综述。

### 一. 窑址概况

七里镇紧靠贡水,地处丘陵地带,地势北高南低,缓慢向岸边倾斜。赣(州)于(都)公路从镇北穿过,昔日是通向闽、粤的一条古道。古窑就分布在由西至东的沿坳和七里镇之间的斜坡地带。原有窑包堆积16处,今仅存14处。按高程依次编号:1、郭家岭、2、张家岭、3、高岭、4、袁屋岭、5、周屋坞(岭)、6、柿子岭、7、老鸦岭、8、罗屋岭、9、刘屋岭、10、砂子岭、11、赖家岭、12、木子岭、13、刘家岭、14、窑坑。最高的郭家岭高达21米。总面积达7000余平方米(图)。整个窑址可分为东区(上窑)、南区(中窑)、西区(下窑)三个地段。东区以乳白、青白釉为主;南区以青釉瓷为主;西区以褐釉瓷为主。

### 二. 窑炉结构

1985年底,我们在砂子岭开9.4×2.2米探方一

个,先后在窑顶端和底部揭示“龙窑”两座,两窑叠压关系清晰易辨。窑尾残破不全,结构不明,从伴出遗物分析,当为宋代建造。在底部4.2米深处,在生土层所揭一座“龙窑”(Y1)。残长5.7、宽1.5、残高0.63米。用红砖叠砌,顶呈券拱形(彩版一,1)。

1986年底,我们在张家岭顶端开4.3×4.5米探方一个,在顶端至3.8米深处,同时揭示两座平行的“龙窑”(彩版一,2)。两窑相距3.9米,东侧窑床比西侧窑床低1.2米。均用青灰砖垒砌。东侧窑(Y2)平面呈船形,窑长37.9、斜长40、宽1.87~2.17米,窑头宽0.2米。窑向南偏东13度。倾斜度13~27度。窑头和窑床保存较为完好,窑头部位券拱尚清晰可见。窑壁用青灰砖纵向错缝铺砌。砖长10~17、宽11~13、厚3.5~5厘米。东西两壁残留1~21块砖高。火膛部位采用厚青灰砖横竖铺砌。砌叠不甚规则。窑两壁有三道烧结边棱,显系经过三次改建。砖长22~23、宽12、厚6.5~8厘米。火膛至窑头西侧残留有券拱遗迹。窑床中段西壁残留一窑门砖框遗迹。窑尾部分砌有匣钵两行,呈覆盖状,形似烟道铺底层。窑头与火膛之间,砌有一道纵向平铺青灰砖。窑床建在破碎匣钵与瓷片之上。窑床用细砂垫底,其上再加黄泥夯筑,经高温与釉汁渗透,形成多层坚硬的烧结面。

西侧Y3(窑)与Y1平行,间距3.9~5.1米,较Y1高出地表1.2米。窑炉结构与Y1基本相同。平面呈半月形。用青灰砖砌叠,窑壁有两道烧结边棱,显系经过改建。窑膛壁残留1~15层砖,残高0.26~0.75米。窑头早年被挖毁,窑膛内宽1.15~1.8米,残长34.4米。窑砖长10~20、宽13~14、厚3.6~5厘米。

### 三. 出土遗物

出土遗物有窑工具和陶、瓷产品。产品均为生活用具,以瓷质品居多。

#### (一) 窑工具

匣钵,粗砂胎质。紫褐色(彩版四,7、8)。匣钵范,内壁呈漏斗形匣钵状。垫饼,粗胎质,呈不规则圆饼状,中心厚,周沿薄。泥条支钉,粗砂质,长条形,手捏制。擂钵,占出土遗物总数的比例较大。敛口,鼓腹,圈足较宽,有的边墙外撇,底足有脐状突起。腹内刻划有5~6条凹弦纹一组的交叉白纹,作碾磨之用。粗砂胎。施褐色釉至腹中部,内底素胎。有的内底中心刻划圆形方孔钱纹,外环两道弦纹。圈外为叶脉纹。不少擂钵内套装小擂钵或乳钉柳斗罐。轮轴帽,瓷质。八棱柱形,下底有圆锥状凹窝,窝面施白釉。荡箍,圆圈状,圈内面有釉。制作规整(彩版四,6)。滚珠,圆球形,素胎。火照,由碗坯挖孔制作。胎生熟不一。试洋,胎灰白,褐色釉。枕模,平面略呈桃形,坯胎厚重,外面有釉。网坠,有凹槽三道。石磨,红砂质。磨面有凹棒,边沿有一长方形孔眼。瓷质款铭,以钵、碗、盏、碟坯底去圈足边墙或坯片刻划烧成。可分为姓氏、文记、数码和花押等类别。

1. 姓氏类:“赵小二”、“陈立”、“崔十四”、“张”、“刘十”、“吴□”、“李”、“好七”、“封立”、“木”、“肖”、“王”、“王□□”、“小田”、“赵□□”、“洪立”、“洪四”、“本”、“小本”、“重”、“刘立”、“崔”、“白又□”等(彩版四,4)。

2. 文记类:“都和□”、“新祐立”、“十六”、“信记十”、“记”、“生”、“重”、“子”、“大”、“立”、“立一”、“具记”、“大”、“法”等(彩版四,4)。

3. 数码类:“壹”、“三”、“五”、“七”、“九”、“十”、“十一”、“十二”、“十三”、“十五”、“十八”、“十九”、“廿”、“廿又”、“卅”、“五十”、“五十八”、“七十”、“六二”和“六五”等(彩版四,3)。

4. 花押类:“宋”、“𠂔”、“凸”等(彩版四,5)。

部分匣钵边沿亦刻有“张”、“甲”、“米”、“十”、“二十”、“三十一”、“黄”等。

#### (二) 生活用具

包括有青釉瓷碗、盏、罐、瓶、炉、壶;乳白、青白釉碗、盏、杯、灯盏、碟、盘、枕、水孟、注壶、注碗、罐、鸟食罐、擂钵、钵、瓶、粉盒;黑釉瓷有壶、钵、罐、瓶、碗、碟、杯、盅、砚、器盖、汤勺等。其中砂子岭、周屋岭以乳白釉、青白釉瓷为主。张家岭以黑釉瓷为主,碗约占出土总数40%。还出土部分陶罐、杯、瓶、缸和擂

钵等。

各期、各类产品特征如下:

七里镇窑创烧于晚唐五代,主要烧制青釉瓷和乳白釉瓷,入宋以来,主要烧造青白瓷、乳白瓷和黑釉瓷,南宋至元则以烧造酱色釉瓷和黑釉瓷为主,兼烧部分青白瓷(见彩版一~彩版四)。

青釉瓷:胎质细腻,含少量砂粒,呈青灰色,瓷化程度较高。釉为蟹壳青色,釉层较厚且光滑,有细小开片的冰裂纹。器多素面,少量有弦纹装饰。其中碗类居多,而以唇口碗最为突出。均采用衬块叠烧法,与洪州窑同期产品装烧工艺相近。

青白瓷:依色差与釉的清澈与浑浊可细分为乳白瓷和青白瓷。乳白瓷釉的成份与结构与青白瓷相同,是青白瓷早期产品的较原始的形态,二者间过渡无明显界标,同时期产品也只代表粗、粗而已,同属青白瓷范畴。此类产品淘洗较细,胎坚色白。釉层较厚,青白色比例,以白为主,青色为辅,少量器白中泛灰。釉色清澈度较景德镇窑弱,与南丰白舍窑接近,但白舍窑泛牙黄色,七里镇窑则以粉绿纯净见长。器物以碗、盘、台盏、杯、壶为主,造型多样,富于变化,碗、盏类多高足葵口。装饰图案以刻划和模印为主,刻划的纹样有菊瓣、牡丹、缠枝朵花和婴戏纹等,模印纹饰除莲瓣、菊瓣纹外,在素面碗的内底心多印有阴纹菊梅等小束折枝花或文字记号。从器物的总体形态观察,七里镇窑青白瓷风格端庄凝重,景德镇窑和白舍窑则轻盈秀美。

酱褐釉瓷:胎质细腻,色灰白,有的呈红褐色。釉层较薄,釉汁莹润、光洁,酷似漆器。器形多为碗、杯、瓶和鼓钉纹罐。此类器造型优美,胎薄体轻,仿自漆器,是七里镇窑中的精品瓷,此类釉色在江西同时期窑址为仅见的一例,具有浓郁和鲜明的窑口特色。

黑釉瓷:胎骨浑厚,火候高的呈灰黑色、火候低的呈浅红色,白胎者较少。釉色纯黑者以外,还有黑中偏酱、偏红、偏褐、偏黄等种,主色调均为黑色,这是由于釉料中铁元素的比例高低和分施底釉、面釉所致。许多器物是先施一道褐色薄釉,然后再罩一层明亮的厚釉。一般粗器只施一层薄釉,小件壶、罐之类器物多施厚釉。施釉均不及底,粗器施半截釉。另有少量兔毫、玳瑁产品生产。器类以碗、盏、罐、壶为主,器形较青白瓷丰富多样,碗、盏多为敛口,斜腹,以饼足略内凹者居多。罐类以直颈,鼓腹为主,壶多作盘口、长颈。从釉色和器形比较,七里镇窑与吉州窑很相似,但吉州窑胎质细腻,白中泛黄,火候较低,

釉色更为纯正,并且剪纸贴花、木叶贴花、洒釉、彩绘等为七里镇窑所不见。与吉州窑相比,七里镇窑的红胎黑釉器显得粗简朴实,但在黑釉器上饰白釉鼓钉,在素胎上刻划篾状涡旋纹,则是七里镇窑的主要特色和典型纹饰,在素胎上装饰纹样,可谓七里镇窑瓷器的独特风格。

在装烧工艺上,七里镇窑全部采用匣钵仰烧,不用覆烧法,有的露胎器物用沙间隔叠烧。这在宋元时期江西瓷窑中属少见的现象。芒口覆烧法可大大降低烧瓷成本,自定窑创造后,可谓是装烧工艺中的一次技术革命,江西湖田窑、吉州窑、白舍窑等均先后效法,七里镇窑作为民间窑场何故视而不见,特立独行?笔者认为这与南宋至元时期,七里镇窑主要烧制仿金银器、漆器等高档瓷和黑釉器有关。

#### 四. 烧造工艺高超 产品质量精湛

张家岭两座平行窑炉,是目前江西境内所仅见的。东侧Y2窑床的窑头、火膛和窑壁等各部位结构清晰,砌造精细,保存完好,庄重挺拔。窑身斜长37.9米,它比吉州窑本觉寺窑床36.8米还要长1.1米。本觉寺窑窑头宽0.42米。而张家岭窑头宽仅有0.2米,在窑头与火膛之间还砌垒一道纵向平铺青灰砖,起衬护窑底作用。本觉寺窑两壁系采用红砖横平错缝垒砌,而张家岭窑则更高一筹,选用青灰砖纵向错缝砌叠,窑身更耐高温,坚实耐用。张家岭窑能充分地运用有限的岭端部位,在Y2窑西侧又另辟Y3窑,与Y2窑平行,间距3.9-5.1米。窑床呈半月形。这是当时匠师们利用岭端有限部位,人为地延长窑身长度,扩展窑室空间,充分利用自然风抽力,达到既增大产品窑位,又使燃料能充分燃烧,保持和提高窑室温度,烧制出更多、更合格的瓷器成品。这是宋元时期七里镇窑的高超独到之处,窑室是装烧坯件的主要部位,窑身越长,装烧量就越大,产量也越高。近38米长的窑身,13°-27°的倾斜度,因有较大的高差度,可提供较为理想的自然风抽力。

七里镇张家岭窑床与吉州窑本觉寺窑床均建筑在匣钵、瓷片和窑渣等废弃物之上,窑底采用黄土夯筑并铺垫细砂,经高温与釉汁作用,形成多层坚硬烧结面。由于在原窑基上不断修补窑基,使窑身由底层逐渐向顶端扩展。Y2与Y3均分别发现有三道和二道窑壁棱边,说明它们均至少维修或改建过2-3次。该两座窑炉经过长时期烧造瓷器,废弃匣钵、瓷片与窑渣,倒弃窑炉四周,逐渐形成似山丘的窑包堆积,

这说明七里镇窑与吉州窑同样,窑炉并非单一建在自然山丘之上,而大都是利用窑业垃圾多次改扩建,这与浙江地区“龙窑一般建在山上”有明显区别<sup>③</sup>。

唐代以前,龙窑形制基本上是呈直线形的,到了宋代窑体弯曲开始出现,窑室内建筑多道挡火墙的现象也时有发生。这类窑曾在浙江、福建和广东等省都有发现。究其原因,窑体弯曲常与窑炉地形坡度过大或自然风力强有关。自然风力大,后段坡度陡,故其中段开始趋向弯曲,藉以降低倾斜度,减少自然风的抽力。“浙江泰顺玉塔宋窑也是如此”,“在龙泉窑中,还发现因山坡过陡而同时采用窑体弯曲”现象<sup>④</sup>。这说明宋元时期七里镇与浙江龙泉等名窑一样,人们已能了如指掌地掌握龙窑的结构、性能和烧造工艺。据窑炉形制特点和出土遗物推断,张家岭窑始建于宋代,中经多次维修,元代仍继续烧瓷。

由于装烧技术独到高超,所烧产品种类繁多,几与江西各名窑齐名。各类产品质量精湛,款式新颖。其中精细瓷可与景德镇瓷相媲美。依瓷器釉色分类有青釉碗、盏、罐、瓶、炉、壶、乳白釉和青白釉碗、盏、灯盏、碟、盘、枕、水盂、注壶、注碗、罐、鸟食罐、擂钵、钵、瓶、粉盒,黑釉瓷壶、钵、罐、瓶、碗、碟、杯、盅、砚、盖罐和汤勺等。其中宋代仿金、银、漆瓷器几可乱真!乳白釉瓷质色如玉,釉汁润厚。唇口碗,深腹微鼓,高圈足,胎质坚致,制作规整,具有浓郁的定窑白瓷作风。乳白釉葵口碗、盏一类器是各地北宋墓常见器,与宋代景德镇产品极相近似。那类狮钮盖温酒注壶,器腹呈瓜棱形,变曲细长流嘴,栩栩如生的狮子,扁平挺秀的曲柄把手,制作规整精巧,婀娜窈窕,是江西各名窑极少见到的精美产品。各式青白釉刻花碗,轻薄坚实,釉汁莹亮。有敞口、唇口、五瓣和八瓣花口形,内外壁压印缠枝牡丹、朵菊和婴戏纹样,印纹清晰,图案规整。青白釉仿铜器三鹰爪足鼎炉,造型挺拔,塑造精美,是少见的珍品。青白釉碗、盏除牡丹、朵菊纹外,常见的还有团菊、仰姿莲瓣、斜条形菊瓣等,题材丰富多彩,纹饰能与器形巧妙结合,显得完美和谐。七里镇一般黑釉器,色泽穆静,胎质粗涩,但高档黑釉兔毫碗,斑纹如雨后彩霞,五光十色,绚丽夺目,可与吉州窑同类产品媲美。但黑釉瓷中未见木叶贴花,也未见白地彩绘瓷。特别应指出的是,所出褐黑地白釉乳钉柳斗纹罐,有五种不同的造型,数量之多超出吉州窑。可分为敛口、敞口、卷唇、折肩、溜肩、平底、卧足、品字形和扁鼓形等形制。此类器应是七里镇窑的典型代表产品。



## 五.刻划符号与文字款识

入宋以来,制瓷业与其它手工业一样,其规模之大,内部分工之细,工匠人数之多,都超出了唐代水平。尤其值得注意的是,官、民手工业作坊中工匠的身份有了不少变化,封建人身束缚已有所松弛。工匠身份的变化是促进宋代手工业发展的一个重要因素。北宋瓷业窑户遍布全国,官、哥、定、汝、钧是当时五大名窑。宋室政权南迁之后,专供官窑消费用的官窑也迁往南方。那时的临南城修内司窑所烧瓷器,“极其精制,釉色亦莹澈,为当时所珍”。景德镇产品有“饶玉”之称。浙江龙泉青瓷仍为当时的上品。吉州窑所在地的永和镇成为“百尺层楼万余家”,“民物繁庶,舟车辐辏”的“天下三镇”之一。七里镇是“瓦砾(瓷片)层累”的“先朝之瓷窑旧镇”。

宋元时期,景德镇已逐渐成为全国最大的瓷业烧造中心。元政府已在景德镇设置浮梁瓷局,专管官窑瓷务,烧制“贡器”,同时对民窑加以课税。在官窑的迅猛发展下,各地民营制瓷作坊也有迅速发展,各作坊之间的竞争随之加剧。姓氏标记和数字刻划符号是各民窑作坊激烈竞争的产物。其目的是为了区分各自产品,并藉以提高本烧瓷作坊业主的声誉,使自己的产品在竞争中取胜。更具体地说,姓氏标记和刻划符号应与民窑瓷底足内窗棂花押款具有同样的含义。它代表器物制作者或民窑主人,便于与其它作坊产品相区分。姓氏标记除含有上述意义外,还表明其制作规模庞大,窑主众多,作坊林立,但又区分严格,从生产到销售都是作坊业主单个进行的,其作用与现代商标相类似。

史书记载,“姓氏之学,发源于世本,盛行于六朝”。彭作桢:《古今同姓名大辞典》称:“姓名为人之符号”,庄子曰:“呼我马者,应之以马,呼我以牛者,应之以牛,这有何害,狗其名而圣贤其行,仍圣贤也”。七里镇窑以周屋岭堆积出土各种姓氏和数字刻划符号为最多。其中姓氏类有“赵小二”、“陈立”、“崔十四”、“张”、“刘十”、“吴口”、“李”、“好七”、“封立”、“木”、“肖”、“王”、“王口口”、“小田”、“赵口口”、“洪立”、“洪四”、“本”、“小本”、“重”、“刘立”、“崔”、“白又口”等。文记类中有“都和口”、“新祐立”、“十六”、“信记十”、“记”、“生”、“重”、“子”、“大”、“立”、“立一”、“具记”、“大字”和“法”等。数码类有“壹”、“三”、“五”、“七”、“九”、“十”、“十一”、“十二”、“十三”、“十五”、“十八”、“十九”、“廿”、“廿又”、“卅”、“五十”、

“五十八”、“七十”、“六二”等“六五”等。花押类有“宋”、“𠂇”、“凸”、“〇”等。此类姓氏,数字和文字符号在我省景德镇、吉州窑、白舍窑以及福建水吉建窑和浙江等地窑场均有发现。福建水吉建窑发现数字符号有的阴刻于垫饼上,有的阴刻于碗底,还有墨书于碗内心或圈足内<sup>⑤</sup>。河北磁州窑与吉州窑一样,集南北民窑之特点,烧瓷品类繁多,在同一窑区同时存在很多规模不大的制瓷作坊。它们在同一地区生产同一器类,如瓷枕等一类器,其中有的是烧瓷“世家”、以烧瓷为世业。如吉州窑舒翁世家的“舒家记”瓷枕。磁州窑“张家造”、“赵家造”、“张家枕”、“王家造”、“李家枕”、“滏阳陈家造”和“刘家造”等等。“张家造”瓷枕可早到宋“明道元年”年款,与晚期瓷枕相比,前后共延续了三百年之久。因此,上述磁州窑款记符号又有表明时间的差别,又具有同时期不同作坊的作品含意。对于各地制瓷作坊包括赣州七里镇窑业主在内,因多属民间手工业匠人之类,社会地位一般都很低下。所以地方史书方志上均无记载,对于其身世难于查找。

关于数码类含义,过去有种不同的解释。清《南窑笔记》载:“有一二数目字于底足之间,盖配合一副之记号也。”寂园叟:《陶雅》和许之衡:《饮流斋说瓷》则认为器底凡刻一、三、五、七、九单,是指红朱色器物,凡刻二、四、六、八、十双数,是指青蓝色器物而言的。而河南钧窑发掘资料推断,刻划数目字越小,器物就越大。“一是同类器物中最高或口径最大的,十是最低或口径最小的<sup>⑥</sup>。上述见解都是从不同的角度、不同的器物具体情况与实物对比印证得出的,判断是准确的。如花盆托构成《南窑笔记》所称数字是配合一幅的记号,刻在盆托底部的数字是统一按口径大小的编号,而刻于花盆足内的是指配对的编号。

## 六.七里镇窑的烧造历史

1985年冬,砂子岭底层距顶端4.2米深处,在接近生土层之上揭示一座残长5.7、宽1.5米的“龙窑”,窑床附近发现有白釉唇口碗、折沿碗,碗的形制与南昌“大顺元年”墓(890年)<sup>⑦</sup>、河北曲阳唐墓<sup>⑧</sup>、四川成都五代后蜀主孟知祥合葬墓<sup>⑨</sup>、江苏新海连五代“大和五年”墓(933年)<sup>⑩</sup>等相似。景德镇湖田窑、吉州窑和河北定窑都有类似器形出土。乳白釉唇口碗,底心留有衬块支烧痕迹,接近晚唐五代白瓷风格。Y1底端所出狮钮盖注壶以及葵口高圈足碗等,显具北宋瓷风格。那类狮钮座盖注壶在江西南丰李营北宋

“嘉祐二年”(1057年)陈氏六娘墓<sup>①</sup>曾有出土。葵口碗、碟 1972 年在江西彭泽湖西乡北宋“元祐五年”(1090年)江西婺源南宋“嘉定三年”(1211年)汀州知州王赓、程宝睦夫妇合葬墓<sup>②</sup>曾有发现。青白釉瓷钵在江西九江北宋“咸平五年”(1002年)墓、江西德安“景祐四年”(1037年)蔡清墓、“景祐五年”(1038年)刘氏墓、德安“康定元年”(1040年)吴亮墓、江西南城“嘉祐二年”(1058年)陈氏墓、江西永新“嘉祐五年”(1059年)刘沆墓、江西都昌“嘉祐七年”(1061年)陈显墓、德安“熙宁三年”(1070年)墓、江西星子“元祐七年”(1092年)陈氏墓和“建中靖国元年”(1101年)胡仲雅墓、江西波阳“政和元年”(1111年)施氏墓和景德镇“乾道九年”(1173年)汪澈墓、江西宜黄“嘉泰元年”(1201年)墓等均有出土。其中仿铜器长颈瓶、碗和青白釉五鹰爪足鼎炉在陕西宋代耀州窑已有出土。褐釉乳钉纹罐在江西清江南宋“乾道九年”刘椿夫人墓(1173年)<sup>③</sup>和韩国海域中国元代沉船均有发现。黑釉双系壶与北京元大都遗址所出多相近似<sup>④</sup>。过去赣州市博物馆在调查时,发现该窑址一件刻有“都天元帅”陶文的黑釉器足,推断黑釉器延烧到元代<sup>⑤</sup>。褐釉青瓷多出自周屋岭底层。器形有碗、钵、壶、罐等。胎质坚致色青灰,施青绿釉不及底。器内底有 4~7 个衬块,底足宽厚,切削较粗率,竖钮,短流。唇口,宽圈足碗,施青绿釉不及底。这一类器均在各地唐墓常见,属晚唐五代风格。衬块支烧法与洪州窑产品器底 4~6 个衬块特征类似,属唐时期装烧技法。此类器在江西新干塔下、乐平南窑、龙南象莲、临川白浒和吉安永和窑址都有出土。与赣州贮木场四联村鸟头塘井底所出青瓷完全相同<sup>⑥</sup>。1972 年省考古队调查时,在七里镇窑堆积上曾发现明正德十二年(1517年)砖室墓一座,说明七里镇窑此时已完全废弃<sup>⑦</sup>。综上各点推断,七里镇窑始烧于晚唐,中经五代,两宋是瓷业烧造的鼎盛时期,至元末衰退终烧。

七里镇窑各类瓷器的烧造年代大致可分为如下几个时期:唐末和五代产品有青绿釉和乳白釉瓷。北宋时期青釉瓷停烧,乳白釉瓷继续沿烧并有新的发展和提高。同时开始烧制青白釉瓷和黑釉瓷。未见白地彩绘瓷、青花瓷和仿龙泉青瓷。

从发掘资料看来,砂子岭窑多烧制青绿釉和乳白釉瓷。周屋岭窑多烧制青白釉瓷,应是宋代所建。张家岭窑产品多为黑釉瓷。这表明七里镇各个窑场产品各有侧重和分工,时代亦有早晚之分,窑场大致

是由东向西发展。

## 七. 七里镇瓷器的外销问题

1976 年韩国海域中国元代沉船打捞起一批褐釉乳钉柳斗纹罐,对该批产品的窑口问题,曾引起国内外考古学界的关注,并就此开展过深入广泛的探讨。当前有一种意见认为:“烧制这类器物的窑口,究于何处?从制作技术作风与 1980 年秋吉安永和窑及赣州七里镇窑发现的类似残片互相印证,极为一致。以上两处,究竟出自哪处窑口?暂不能肯定”<sup>⑧</sup>。另一种意见认为,南朝鲜新安海域所出乳钉罐应是“磁州窑”的产品<sup>⑨</sup>。还有一种意见则认为,在“吉州窑”的产品中,虽然发现有这种点鼓钉纹装饰,但数量很少”1975 年赣州市邮电工地出土一件黑釉鼓钉罐,“在吉州窑的产品中是比较少见的”,而“在赣州七里镇窑址上其口沿和碎片则俯拾皆是”,“因此,这种带白点釉或施褐釉装饰的我国外销瓷,应为赣州七里镇窑的产品,其窑口当属江西赣州窑”<sup>⑩</sup>。笔者过去亦赞同过这一论点<sup>⑪</sup>。据有关文献记载,宋元时期,江西瓷器产品外销的途径主要靠水路航运,次为水陆路兼程。一为由昌江至赣江,再由鄱阳湖入长江出海,经明州(宁波)、泉州等大港出海,外销日本、南洋群岛和阿拉伯一带,这条水道是当时的主要路线。另一经铅山河口,逾福建崇安过武夷,泛江建阳,会于建宁;或由王虎打关逾光泽,下邵武,过顺昌,会于延平(南平),这两路均从闽江上游下船运到福州,而后易舟出海抵泉州。还有一路由瑞金逾汀州(长汀),陆路至漳州、同安到泉州这三路均为由水路和陆路经肩挑和畜驮,转运到福建泉州出海。再一路是由赣州贡水启运,经短途陆路入淡水至广州出海。看来这一路同样也是水陆并用,肩挑背驮,笨重瓷器极易破损,运输十分艰难不便。赣州七里镇距鄱阳水路比吉州窑更为遥远,从交通方面和产品种类与质量而言,吉州窑瓷器较七里镇更容易进入外销市场。七里镇窑所烧产品在吉州窑几乎全有,但吉州窑还烧仿龙泉绿釉、黄釉、彩绘和青花瓷<sup>⑫</sup>“各种釉色几一应俱全,它是江南一处综合性瓷窑。这些品种都是七里镇窑所难于匹敌的。

1976 年韩国新安海域中国元代沉船与褐釉乳钉柳斗纹罐同时打捞的还有白地彩绘瓷,此类彩绘瓷瓶,饰海涛纹图案,在七里镇的调查采集和先后三次正式发掘中均未能发现,而 1981 年发掘吉州窑过程中曾有很多类似沉船海涛彩绘瓶瓷片近千余片出

土。乳钉柳斗纹罐在发掘期间也有出土,其中仅乳钉纹彩绘罐、鸟食罐等即出土27件之多<sup>②</sup>。这说明元代沉船内打捞的两种釉色瓷器都能与吉州窑出土资料相印证。我们再从墓葬出土资料分析,1967年南昌市出土两件彩绘海涛纹瓶,与吉州窑遗址出土彩绘开光海涛纹瓶十分近似<sup>③</sup>。与新安海域中国元代沉船内打捞的“白釉黑唐草纹小瓶”也极相近似。沉船《图录》235-238四件“元吉州窑”黑釉乳头纹小壶<sup>④</sup>,国外考古学者定为吉州窑产品当无疑。1976年秋,清江县昌付乡蠡湖村鹤冈南宋“乾道七年”江南西路安抚司参政官刘椿妻“宜人杨氏”墓所出褐釉乳钉罐,其形制釉色纹饰与吉州窑产品极相近似,也与七里镇同类产品接近。但蠡湖与新干隔袁水相望,与峡江毗邻,距吉州窑仅约一百余里之遥,而距赣州七里镇则远两倍路程。在交通不够便利的宋元时期,决不可能舍近求远去七里镇购置此类器皿随葬。特别值得指出的是,中国沉船打捞的彩绘瓷与褐釉乳钉罐同船伴出,其中的彩绘瓷是七里镇窑根本不生产的产品。而褐釉乳钉罐在宋元时期陕西耀州窑等窑口也均烧制,似乎它应是当时一种盛行的时代产品,不少地方都争相烧造。1992年4月笔者在赣州市郊白塔发掘时,见到赣州地区博物馆在附近赣江西岸发现大批瓷器,均属吉州窑黑釉和乳白釉瓷器产品,说明吉州窑产品已扩销到赣州。综上各类情况推断,韩国海域木浦中国元代沉船所出乳钉柳斗纹罐应是吉州窑外销瓷产品,而并非七里镇窑烧造。七里镇窑瓷器外销问题,目前资料证据尚不充分,难于立论。

注释:

《江西赣州七里镇窑址发掘简报》,《江西文物》,1990年第4期。

《江西赣州七里镇古瓷窑址调查》,《中国古瓷窑址调查发掘报告集》,文物出版社,1984年版。

③ 《江西赣州七里镇木子岭窑址发掘简报》,《南方文物》,1992年第1期

④ 《试论我国古代的龙窑》,《文物》,1984年第3期

⑤ 谢道华:《水吉建窑瓷器文字符号标记初析》(油印本)

⑥ 中国硅酸盐学会:《中国陶瓷史》263页,文

物出版社,1982年版

⑦ 《南昌市发现唐墓一座》,《文物工作资料》,1975年第4期

⑧ 《河北曲阳涧磁村发掘的唐宋墓葬》,《考古》,1963年第10期

⑨ 参见四川省博物馆陈列展品

⑩ 《江苏扬州五台山唐五代宋墓发掘简报》,《考古》,1965年第10期

⑪ 《介绍一批江西出土的宋元青白瓷》,《中国陶瓷》,1982年第7期

⑫ 《江西婺源两座宋代纪年墓的瓷器》,《中国陶瓷》,1982年第7期

⑬ 《清江出土的乳钉茶杯浅说》,《古陶瓷研究》,1982年第1期

⑭ 《北京后英房大都居住遗址》,《考古》,1972年第6期

⑮ 《宋元时期外销日本的赣州陶瓷》,《古陶瓷研究》,1982年第1期

⑯ 李海根:《江西赣州七里窑乌头塘出土瓷器》,《江西文物》1990年第1期

⑰ 《江西赣州七里镇窑调查》,《中国古瓷窑址调查发掘报告集》,文物出版社,1984年版

⑱ 《清江出土的乳钉茶杯浅说》,《古陶瓷研究》,1982年第1辑

⑲ 三上次男:《从陶瓷贸易看中日文化的友好交流》,日本三和出版社

⑳ 《宋元时期外销日本的赣州陶瓷》,《古陶瓷研究》,1982年第1辑

㉑ 余家栋:《从近年出土的瓷器看宋元明江西瓷器的外销》,《景德镇陶瓷》,1990年第2期

㉒ 《江西吉州临江窑址发掘报告》,《考古学报》,1995年第2期

㉓ 《吉州窑遗址发掘简报》,《考古》,1982年第5期,图五(2-3)

㉔ 《近年出土宋代吉州窑瓷器介绍》,《文物》,1975年第3期

㉕ 《南朝鲜新安海域中国元代沉船》,《图录》彩版,图222

(责任编辑:周广明)



# 赣江上游的瓷业明珠

——赣州七里镇窑



1. 砂子岭龙窑 (窑尾至窑头)



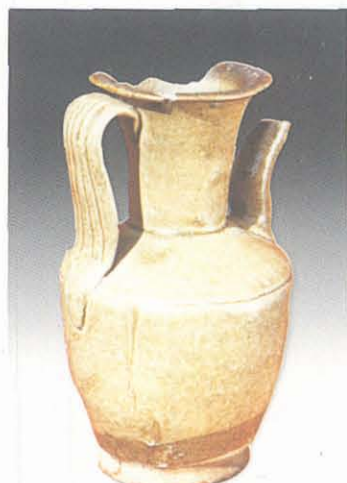
2. 张家岭平行龙窑 (窑头至窑尾)



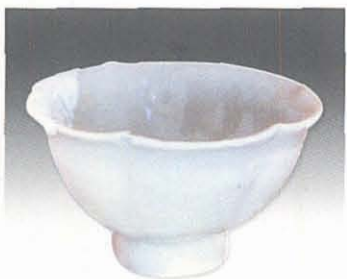
3. 酱褐釉短流青瓷壶 (晚唐)



4. 青白釉仰覆莲瓣纹罐 (宋)



5. 酱褐釉扁平矮手青瓷壶 (五代)



6. 青白釉葵口高足杯 (北宋)



7. 青白釉盏托 (宋)



8. 青白釉斜条菊瓣纹碗 (宋)

(余家栋 供稿)

# 赣江上游的瓷业明珠



1. 乳白釉唇口碗 (晚唐五代)



2. 乳白釉高圈足碗 (北宋)



3. 乳白釉葵口碟 (北宋)



4. 乳白釉高足杯 (北宋)



6. 乳白釉坐狮钮壶盖 (北宋)



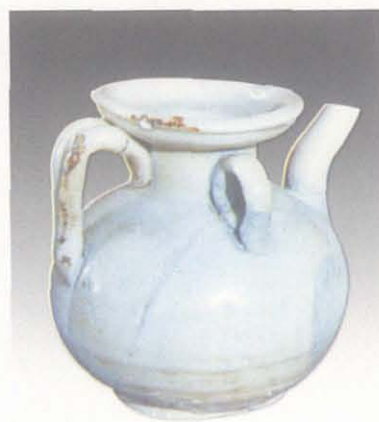
7. 乳白釉高足盏 (北宋)



5. 乳白釉高足杯 (北宋)



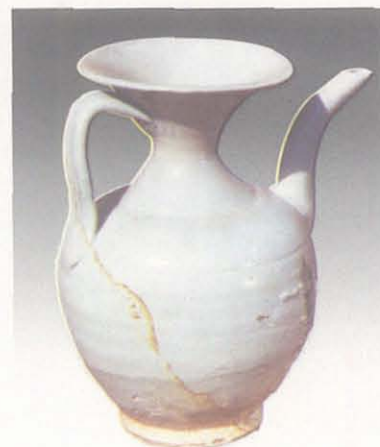
8. 乳白釉高足盏 (北宋)



9. 青白釉注壶 (宋)



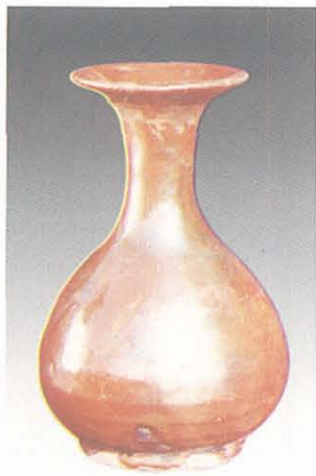
10. 青白釉瓜棱腹注壶 (宋)



11. 青白釉注壶 (宋)



# ——赣州七里镇窑



1. 酱紫釉长颈瓶 (宋)



2. 酱紫釉 (仿漆器) 碗 (宋)



3. 酱紫釉长颈瓶 (宋)



4. 酱紫釉 (仿漆器) 碗 (宋)



5. 黑褐釉乳钉柳斗纹罐 (南宋-元)



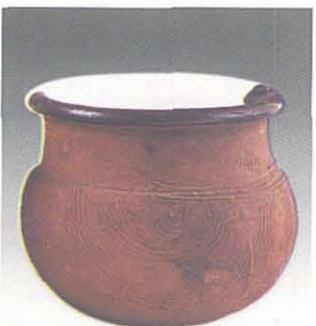
6. 黑褐釉乳钉柳斗纹罐 (南宋-元)



7. 黑釉兔毫斑纹碗 (宋)



8. 乳白釉乳钉柳斗纹罐 (宋)



9. 黑褐釉柳斗纹罐 (南宋)



10. 黑褐釉柳斗纹罐 (南宋)



11. 黑釉乳钉纹罐 (宋)

# 赣江上游的瓷业明珠

——赣州七里镇窑



1. 青白釉五鹰爪鼎炉 (宋)



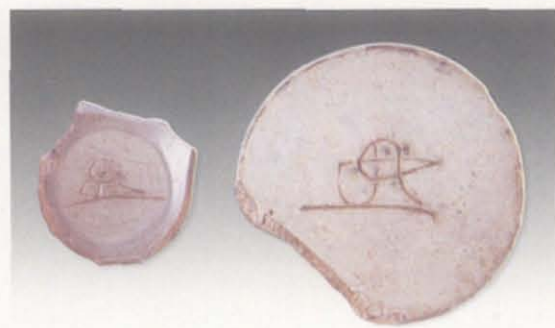
2. 刻印对鸟纹陶三足鼎炉 (宋)



3. 青白釉数码类款铭 (宋)



4. 青白釉姓氏与文记类款铭 (宋)



5. 青白釉花押类款铭 (宋)



6. 青白釉瓷轮轴帽 (宋)



7. 漏斗形匣钵 (宋)



8. 平底外凸形匣钵 (宋)