

小议广州怀圣光塔寺初创年代

宋 欣

广州怀圣光塔寺是中国伊斯兰史上的宝贵财富，也是公认的中国海上交通史和外贸史的象征之一，怀圣光塔寺的建造时间向来是学术研究的热点问题。

一、问题的缘起

根据今看月楼匾额和拜殿正梁上的汉字书文，怀圣寺为“贞观元年岁次丁亥秋鼎建”，即 627 年。考察伊斯兰教初创时的历史，穆罕默德是 610 年才首次接受“启示”，610 至 622 年都在麦加艰苦地传道，屡遭迫害，直到 622 年转往麦地

那，买下一处草舍传道，方才安定。随后穆圣才率领信徒兴建了第一座清真寺，寺况仍然简陋，仅是用土坯围出的一块空地。622 年至 627 年，麦地那的穆斯林一直在同麦加的古莱什贵族征战，并忙于以武力清理本地的犹太教等其它教派。628 年，麦地那同麦加签订和约，穆罕默德才开始向周边部族和国家传教。630 年，穆斯林攻下麦加，伊斯兰教从此声威大振，统一阿拉伯半岛。632 年，穆圣归真，伊斯兰进入哈里发时代，阿拉伯开始武力征伐波斯、叙利亚、埃及等周边地



区,逐渐走向强盛。

从教史可见,627年伊斯兰教的力量仍较薄弱,甚至圣地麦加还未能占据,因此的确难以让人相信,此时在远隔万里的中国广州已建起伊斯兰寺院,因而我国的很多学者都支持伊斯兰教传入中国的时间应晚至永徽二年(651)。伊斯兰教史上的首座宣礼塔,学术界有认为是公元645年埃及开罗兴建的阿麦尔·印本阿斯大清真寺宣礼塔,有认为是656年扩建麦加禁寺时所建。那么光塔于627年修建的确偏早,然而就算是稍晚于这个年代,光塔也是世界上至今保存的最古老的宣礼塔之一,由此可见确定怀圣光塔寺的建立年代对于世界伊斯兰教史具有重大意义。

二、唐建说与宋建说

关于怀圣光塔寺创建年代曾有“宋建说”和“唐建说”两派。“宋建说”的代表有著名学者白寿彝先生,他在民国时期即提出了怀圣寺和光塔建于南宋的观点。根据《程史》作者岳珂回忆幼时所见怀圣光塔寺为蒲氏之宅,白先生将创建时间定于某蒲姓蕃商定居广州之后,约1091至1191年,但是白先生并不反对唐代时广州可能另有伊斯兰寺院和宣礼塔。另外,罗香林先生在《南海甘蕉蒲氏族谱》中挖掘出光塔宋建说的又一证据,根据族谱中记载其家族四世太祖玛哈味、玛哈嘜“倡筑羊城光塔”,进而推断年代为1130至1180年。但是曾昭璇先生在深入进行研究之后,得出结论为此族谱之蒲氏是从中国北方迁来,后来曾闻名于南宋和元代,但并非为《程史》中所记载之占城蒲氏,因此所谓“倡筑”光塔实际是修缮光塔。曾先生的研究实际也反驳了白寿彝先生的观点,因为白先生似同样把《程史》中的蒲氏误认为是这一

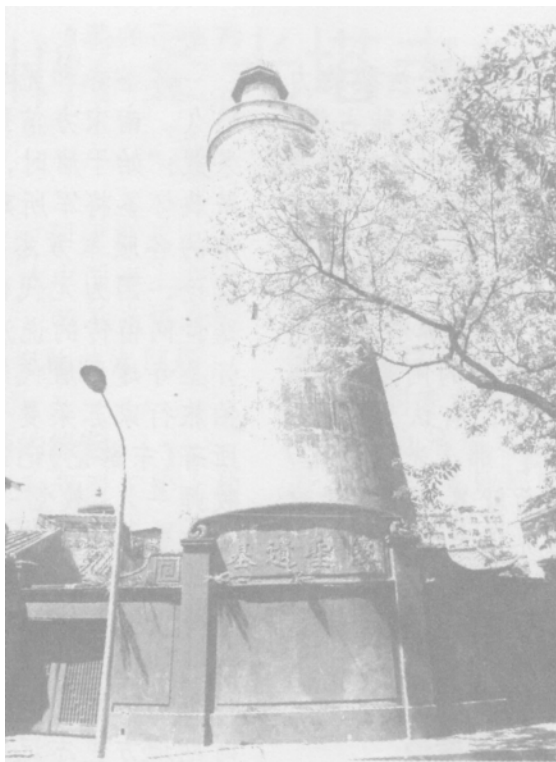
族南下的蒲氏。

怀圣寺和光塔建于唐代的观点由来已久。南宋方信孺在《南海百咏》“番塔”条载:“始于唐时,曰怀圣塔。……历代沿革载怀圣将军所建,故今称怀圣塔”。明、清的各版本方志均持“唐建说”,但并非定论,因为元代郭嘉的碑记中尚说这只是世间留传的说法,并无明证可依。关于怀圣寺建于唐代的最有价值依据为阿拉伯旅行家苏莱曼于851年(唐大中五年)所著《东游记》记载:“(广州)其处有回教牧师一人,教堂一所”,鉴于唐宋广州蕃坊位置没有变化,《东游记》中所记的回教寺院应是位居蕃坊中央的怀圣寺或其前身。此外考察北宋至南宋的更替过程中,岭南未曾发生大的战乱和动荡,《南海百咏》成书时广州应留存丰富的北宋时期地方史志记录,光塔如为北宋建造,方信孺就不会错记其为唐建。《南海百咏》还引用《历代沿革》来注明怀圣寺名的由来,曾昭璇先生认为此《历代沿革》可能为陈岷《南海志》的首篇,有官书的性质。

除钩沉古籍外,学者们也从建筑学、地理学等角度说明怀圣寺和光塔应为唐建。龙庆忠先生测量了光塔外层条砖的尺寸为24x15x5~5.5厘米,认为符合广州唐砖的规格,且在光孝寺大殿后之唐仪凤年间所造六祖瘞发塔中可见相同尺寸的砖。龙先生还认为看月楼的型制和整个怀圣寺的平面布局也有唐风遗影。曾昭璇先生认为唐代广州中心地点的地面约低于现在1.2~3米,平均为2米,今光塔塔门低于地面1.8米,算上初建塔时塔门应高于地面,光塔塔基应是建于唐代地表。同时曾先生还从光塔附近的地形地貌历史演变进行了分析,亦有学者从此角度进行了进一步阐述,结论均支持光塔“唐建说”。

三、唐建说更加合理

笔者发现北宋元佑年间郭祥正的诗篇中有游玩蕃塔的作品，后来获知近期也有学者同样发现此诗的价值。郭祥正任职端州，常来广州同岭南东路经略史蒋之奇游玩，其间有两首作品提到光塔，其一为《同颖叔修撰登蕃塔》：“宝塔凝神运，擎天此柱雄。势分吴越半，影插斗牛中。拔地无层限，登霄有路通。三城依作镇，一



海自横空。礼佛诸番异，焚香如汉同。祝尧齐北极，望舶请南风。瑞气凝仙露，灵光散玉虹。铎音争响亮，春色正冲融。眎笔添清逸，凭栏说困蒙。更当高万丈，吾欲跨冥鸿”；其二为《广州越王台呈蒋帅待制》：“番禺城北越王台，登临下瞰何壮哉！三城连环铁为瓮，睥睨百世无倾摧。蕃坊翠塔卓椽笔，欲蘸河汉濡烟煤……”。诗文所描述的蕃塔没有层限、高耸如笔，与后世所记述的光塔型式相同，证明了早在1088年光塔已经建立，这基本上将“宋建说”学者们所提出的核心理论依据推翻了。

笔者支持怀圣寺和光塔建于唐代的观点，但认为具体建造时期仍待讨论。宋代《太平广记》中收录了唐代牛肃写的一篇玄怪小说，其中记载大食国于贞观年间遣来使者与唐通好，当时的大食国使者大都身负传教的使命。另外，回教信徒多认为怀圣寺的创建者是广州桂花岗清真先贤古墓的墓主宛葛素，在目前尚存

最早的怀圣寺重建碑记书于元代，其中就记载一位叫“马合谟德”的元帅如是告知怀圣寺的由来。根据世界穆斯林皆知的穆罕默德圣训：“学问虽远在中国，也应去寻求”，穆圣是很有可能派遣使者出访中国的。据此，有传贞观二年（628）穆罕默德开始向外国宣传伊斯兰教的时候，也派遣使者宛葛素到了中国，然后创建了怀圣寺，

这一说法与怀圣寺现今梁、匾所记年代仅差一年。但笔者分析各种中国史料后，认为清代回族学者兰煦在《天方正学》一书里的记述更为可信，此书中《旺各师大人墓铭志》提到旺各师（即宛葛素）于贞观六年（632）抵达长安，受到礼遇后，唐太宗敕命先在长安修建了清真寺，后于江宁和广州修建了分寺。从伊斯兰教历史来看，632年伊斯兰教已经基本占领阿拉伯半岛，教派势力大增，且穆圣尚未归真，宛葛素此时出访中国也比贞观二年合理。另外19世纪的法国学者加布里埃尔·德维里埃曾经对中国学者在伊斯兰纪年推算上的误差进行研究，他认为兰煦对中、伊纪年的换算很准确。综上所述，本人认为宛葛素应为唐初贞观六年来到中国，怀圣寺在此后不久得以始建。对于光塔，其型制与中唐后的西亚、北非宣礼塔相似，笔者认为是中唐或晚唐建造。