

# 太原宋金木结构建筑特点

□ 耿莉玲

太原,古称晋阳,是一座历史悠久,文化璀璨的文明城市。太原目前已公布的古建筑重点文物保护单位 53 处,其中国家级 11 处、省级 22 处、市级 20 处、县(市、区)级文物保护单位 184 处。未公布的约 730 处。这些古建筑品类齐全,有着较完整的历史延续性和营造技术的传承性,时代及区域特点鲜明,反映了太原地区厚重的文化底蕴。

## 一、扩大廊部祭祀空间——廊部减柱造

众所周知中国传统木结构建筑平面布列的减柱、移柱做法元代惯用之,这一做法大大地增加了室内空间,是中国建筑史上的一种处理室内空间的重大创举,反映了我国劳动人民创造智慧和创新能力。然而减柱、移柱造不是元代所创,更不是元代专利。实物中唐代木建筑遗构的建筑平面的布列规整统一,为身内“分槽”系列;宋代以后多属于“柱梁式”结构系列的殿堂式和厅堂式,建筑造型富于变化,平面柱网布列灵活,开始使用减柱的不规整形的布列形式。《宋营造法式》卷三十绘有厅堂式木构架“侧样”十八幅,即十架椽屋五幅、八架椽屋六幅、六架椽屋三幅、四架椽屋三幅,其中八架椽屋乳栿对六椽栿用三柱、六架椽屋乳栿对四椽栿用三柱、四架椽屋割牵对三椽栿用三柱明显为减柱造的柱网布列形式。晋祠圣母殿,是目前已发现宋代木结构遗物中体量较大的建筑,是宋代木结构建筑减柱造之实例。

圣母殿创建于宋太平兴国九年(984年),重修于崇宁元年(1102年),元祐二年(1087年)再度修葺。殿面阔七间,进深六间,重檐九脊顶。为增加廊部使用功能,利用减柱做法扩大前廊空间,具体做法是,前向四根老檐柱不直接落地,制成蜀柱立于割牵之上,平面柱网形成了减柱造。这一减柱做法

和金、元时期减柱方法不同,金、元时期减柱造多减去室内柱以增加室内空间,有的减去廊柱以增大廊部开间,而这些部位的减柱均施以大内额或廊柱



晋祠圣母殿前老檐柱立割牵上

大额枋,协调和结构梁架的。圣母殿减柱的特殊之处,通过减去老檐柱使原来进深两间的廊部,成为进深一间的大空间前廊,其梁架结构为因减柱而发生结构关系的变化,减柱后的整梁架仍对称、整洁、协调,可视为宋代大、中型木结构建筑增加室外空间所使用一种减柱方法,同时反映了圣母殿当时祭祀活动主要集中在廊部及建筑物本体周围。

## 二、梁架结构传承性——宋、金 协调整洁的梁架做法

太原现存宋、金遗构除宋代晋祠圣母殿和金代献殿外,还有阳曲县不二寺金代正殿及清徐县清源



清源文庙大成殿十字隔架拱

文庙金代大成殿。三座建筑的梁架结构,反映了本区域宋、金两代营建技术的传承性,强烈地展示了山西中部区域宋、金时期木结构建筑的共性和个性特点。

共性特点是:梁架结构整洁,结构考究,形制高雅。具体结构特点是,平梁之上蜀柱由驼峰承托(晋祠圣母殿由合榫稳固),叉手捧椽脊部檐间的捧节令拱或替木两侧。托脚斜戗于榑外侧和平梁出头处之结构并存。梁枋之间施以内外出跳拱(向殿外出跳拱不设交互斗,华拱直至托脚)可称“十字”隔架拱,与驼峰共同组成梁枋之间的过渡构件,金代有的只设驼峰隔承,有的继承宋代做法,太原地区宋、金两代梁枋之间均不以蜀柱作为过渡构件。元代以后梁枋之间开始使用瓜柱顶承,时代特点非常鲜明。宋代檐部铺作施真昂造外,还出现了直昂造。

个性特点是:结构简洁明快,形制朴质的建筑风格,主要指托角端部结构点的局部差异及梁枋之间过渡构件的不同做法和风格。镇国寺万佛殿、太谷安禅寺藏经殿及榆次永寿寺雨华宫托脚结构继承了唐代做法,为梯形式构架。晋祠圣母殿平梁与四椽枋之间托脚下移撑于平梁头下部,其他部位托角上移捧椽于平榑外侧,较上几座遗构形成明显差别。晋祠献殿之托角雷同圣母殿,而阳曲县不二寺三圣殿,脊部檐间斗拱施以丁华抹颏拱及双叉手。从时间上看这些结构差异,反映了山西中部地区区域性营建技术的变化和发展。

### 三、强烈的时代印迹——斗拱的直昂造及脊部双叉手

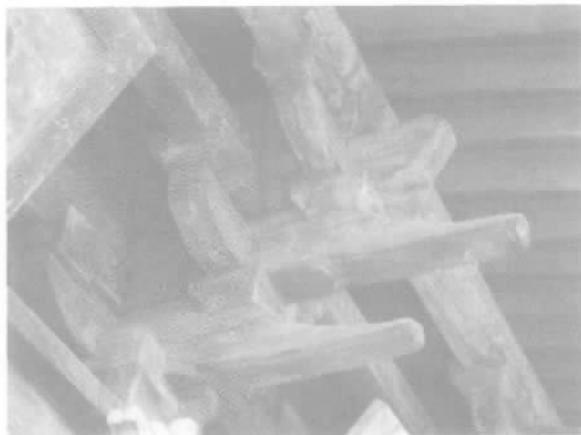
铺作是我国古代建筑屋顶荷载传递过度构件,现存铺作多为出跳式,从结构形制划分有杪出跳和

昂出跳及杪昂跳三种,昂出跳铺作的结构有两种,一是真昂造,一是假昂造。时代上昂跳铺作宋以前施以真昂造,少数遗构使用“插昂造”。宋中晚期出现“直昂造”,直昂除造型与假昂有所不同外,结构功能与假昂完全一致,可谓是假昂之雏形。金以后以假昂造为主。

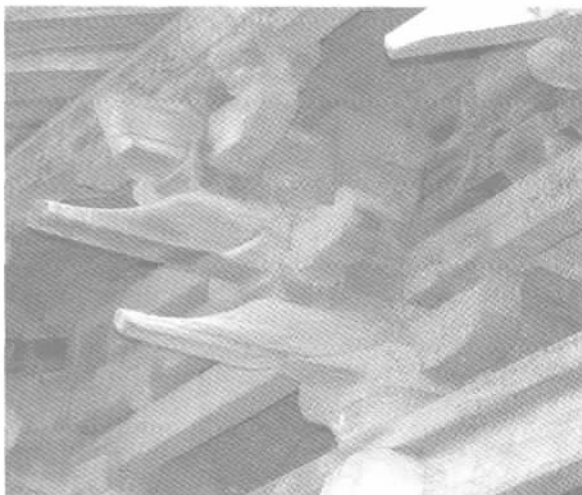
实物中直昂造最早见于宋代遗构中,至迟明代个别建筑遗构仍在使用,实例有太谷圆智寺钟楼。宋代遗构北部有忻州金洞寺转角殿(北宋元祐年·1093年)、中部有太原晋祠圣母殿(崇宁元年·1102年)廊部及寿阳普光寺大殿等实例。金代有太原晋祠献殿(金大定八年·1168年)。太原晋祠圣母殿廊部直昂造铺作代表了山西中部区域宋代“假昂造”的开端,具有强烈的时代和区域特征。

复合式叉手是宋、金时期个别建筑中使用的一种脊部梁架结构形制,其作用是增加脊部刚度和稳定性,此结构实物为数不多,主要分布在山西中部和西南部。不完全统计的实例有阳泉关王庙正殿,太原阳曲县不二寺三圣殿,晋西南夏县司马光墓余庆禅院大殿,绛县太阴寺金代大雄宝殿。

从时间上看,北宋晚期出现复合式叉手。据史料记载,太原阳曲县不二寺三圣殿,始建于北汉乾祐九年(956年),宋初毁坏,于咸平六年(1003年)重建,金明昌六年(公元1195年)重修,之后元、明、清历代都有重建或重修,该殿叉手与其他几座稍有不同,其他几座两叉手并排相贴形成复合式,阳曲县不二寺三圣殿两叉手相隔有距,上叉手上端捧椽于脊榑下部,下叉手捧椽与蜀柱头座斗两侧,且蜀柱立于驼峰之上,其结构当为金早期遗构。这些建筑脊部特点可反映宋晚期和金早期出现复合式叉手。太原



晋祠圣母殿直昂造



晋祠献殿直昂造



阳曲县不二寺三圣殿背部双叉手

阳曲县不二寺三圣殿所设两叉手之间距离较大,为双叉手形制,此结构代表了太原地区早期金代脊部结构特点,具有很高的历史科学价值。

晋祠,位于太原市西南25公里的悬瓮山麓,晋水源头。是全国重点文物保护单位。晋祠在北齐、唐、宋、元、明时期,都盛极一时。历代不同时期出于不同需要,相继在晋祠维修增建,集儒、释、道于一统,形成了规模宏大的建筑群。中轴线为全祠的主体,自水镜台起,依次经会仙桥、金人台、对越坊、献殿、钟鼓楼、鱼沼飞梁到圣母殿。

圣母殿位于鱼沼飞梁之西,后依悬瓮山,是奉祀西周时晋国开国诸侯唐叔虞之母周武王之妻邑姜的殿堂,是祠内主要建筑。梁架为八架椽,六椽枋前接乳枋用三柱,副阶周匝,结构华丽优美,端庄大方。六椽枋与乳枋、五椽枋与割牵于檐柱重心处对接由铺作承之,实际上是八椽枋和六椽枋各分两段,形成了六椽枋对乳枋和五椽枋对割牵的结构形制。割牵由斗枋、替木隔承,五椽枋与割牵及四椽枋

端部由驼峰和栌斗隔垫,并枋与襻间枋相交出枋头抵托脚,托脚上端斜撑平枋。四椽枋之上于上平枋重心处设驼峰及斗拱隔承平梁,平梁端部交襻间枋出梁头,平梁与四椽枋之间所设隔承斗拱结构与中部地区的五代遗构基本相同,平梁托脚上端斜撑梁头下部,托脚上身于横向出跳拱尾相切接。平梁之上设蜀柱,柱头设襻间枋、替木并施襻间斗间隔,以承脊枋。襻间枋之上隐刻有捧节令拱,两端施叉手捧钹,蜀柱脚设合榫稳固,这一做法与五代不同,亦与本省境内现存的其他宋代遗构不同,恐明代修葺时变更。

纵架脊部除设襻间枋外,梢间处于襻间枋下设有半拱在外连身对隐襻间枋,做法与《营造法式》同。上平枋由替木、襻间枋、瓜子拱及栌斗驼峰承托,襻间枋于山架平梁相交出半拱,中、下平枋缝同施襻间枋隐刻拱,其中下平枋襻间枋于梢间五椽枋、割牵相交出半拱。两山设丁枋斜搭于六椽枋之上,其丁枋为斜直式方材。梁架整洁结构完美,是这一地区宋代结构考究形制高雅的木构建筑风格之代表。

圣母殿平梁与四椽枋之间施以内外出跳拱“十字”隔架拱,与驼峰共同组成梁枋之间的过渡构件,在山西中部最早见于五代木结构建筑平遥镇国寺万佛殿梁架遗构中,建于五代北汉天会七年(962年)的镇国寺万佛殿由于六椽枋与四椽枋间距小,只能设“十字”隔架拱隔承,不设驼峰,四椽枋与平梁之间,设驼峰及“十字”隔架拱组合构件过渡。另外建于宋咸平四年(1001年)太谷安禅寺藏经殿,四椽枋与平梁之间亦此结构,还有建于宋大中祥符元年(1008年)的榆次永寿寺雨华宫(已毁坏无存)、寿阳县普光寺宋代正殿均与圣母殿平梁与四椽枋之间过渡构件如出一辙,从时间上看圣母殿晚于以上几座建筑遗构,反映了山西中部区域五代及宋梁架结构发展的传承脉络。与此相较山西中部区域金代遗构有两种不近相同的结构做法,一种是完全延续了宋代梁枋之间设驼峰及“十字”隔架拱组合式过渡构件做法,一种是只设驼峰过渡的做法。文水县武则天庙正殿平梁与四椽枋之间亦设斗拱及驼峰承垫,枋间斗拱拱向向内出跳扶承平梁,向外交纵向拱延伸与托脚内皮切接,平梁之上设合榫及蜀柱、襻间枋、替木承脊枋,继承了中部地区的五代及宋代结构形制。清徐清源文庙大成殿的梁架结构与之雷同。梁枋之间亦施“十字”隔架拱隔承,充分地体现了金代

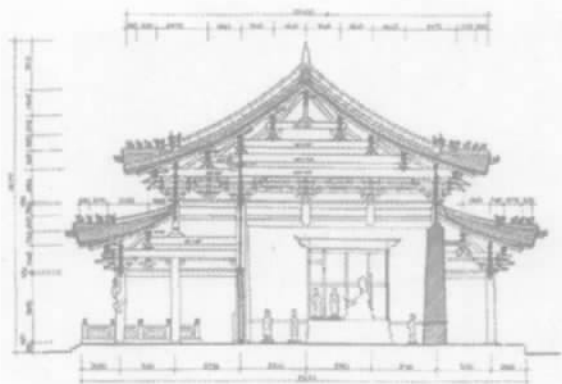


继承和发展了宋代结构技术和建造手法。晋祠献殿和阳曲县不二寺正殿梁枋间均以驼峰过渡,结构简洁明快表现了太原金代木结构建筑的另一种风格。

清源文庙,位于清徐县城赵家街北,是全国重点文物保护单位。庙坐北朝南,两进院落,占地 6519 平方米。庙始建于金泰和三年(1203 年),元、明、清屡有增修。中轴线上存棖星门、状元桥、畔池、戟门、大成殿,东西两侧各设庑殿五间。建筑雄浑壮丽,古朴壮观。大成殿,为庙之主殿。面阔、进深各三间,单檐九脊顶,檐下斗拱柱头、补间各一朵,均四铺作单抄,里转双抄五铺作。屋顶筒板灰瓦琉璃剪边,殿前有月台,是目前太原仅存三座金代木结构遗物之一。梁架为四椽枋前对乳枋用三柱,三架梁亦与割牵对接,梁架规整,用材规矩。平梁之上设蜀柱且施合榱稳固,叉手一端捧战脊搏,此结构形制较宋以前的驼峰承蜀柱及叉手捧战替木更加稳固,体现了金代注重蜀柱脚部及脊搏的稳固性,推动了这一结构的发展。各梁枋之间设“十字”隔架拱隔承,托角上端捧战平搏,结构稳固,形制美观,反映了宋、金木结构建筑技术结构的渗透和传承。体现了宋金梁架规整,结构考究,形制高雅的建筑风格。

#### 晋祠献殿

位于在晋祠东西中轴线上,圣母殿之东,相隔于鱼沼飞梁,金大定八年(1168 年)建,明万历二十二年(1594 年)修葺,原为祭祀圣母时供奉祭品之处。建筑为单檐歇山顶,琉璃雕花脊。梁架为四椽枋通檐用二柱,单檐并九脊顶。外墙采用在墙槛上安直杈栅栏,外观恰似一座凉亭,造型轻巧而开敞,与周围环境很协调。梁架为四椽枋通檐用二柱。四椽枋置于铺作之上,枋头与令拱交出耍头。四椽枋之上设驼峰、栌斗承平梁,不设“十字”隔架拱。驼峰之间设拉枋联络,檐间枋两侧设叉手,结构点延续宋代

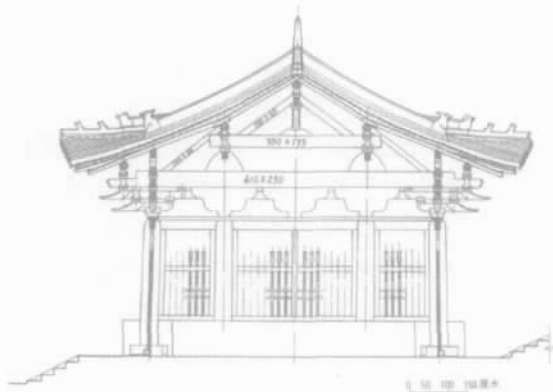


晋祠献殿横断面图

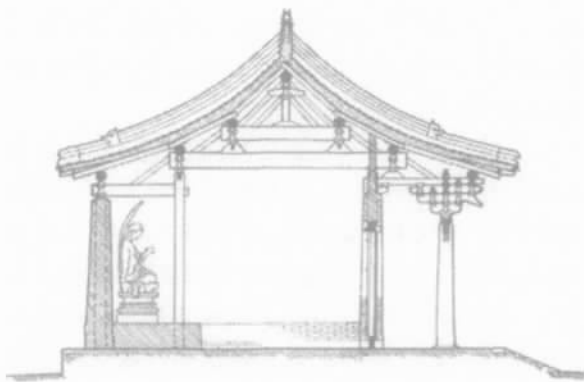
之制。平梁之上设驼峰承蜀柱,蜀柱头设檐间枋隐刻拱,其上设替木承脊搏,继承了中部地区的五代及宋代结构形制。托脚上端斜撑平搏,结构与圣母殿中、下平搏托角相同。铺作亦与圣母殿廊部铺柱相同为直昂造,证明圣母殿结构直接影响着献殿。

不二寺,全国重点文物保护单位。原位于阳曲县北留乡小直峪村,1987 年~1989 年迁建于阳曲县城首邑西路 74 号。不二,源于佛教术语,寺名因此而得。因其为禅宗派,又称“不二禅院”。始建于北汉乾祐九年(956 年),北宋咸平六年(1003 年)重建,金明昌六年(1195 年)重修,元、明、清各代多次修葺。现存建筑为金明昌六年(1195 年)重修之构。面阔三间,进深三间,明间设板门,次间置直棖窗,檐下柱头铺作单抄单下昂五铺作。补间铺作一攒,形制与柱头铺作相同。梁架为四椽枋前后割牵用四柱,前廊式单檐不厦两头造。前向下平搏与檐柱重心相错,檐柱在内。四椽枋后端置于后内柱之上由栌斗隔垫,前端与割牵之间设驼峰及栌斗隔承,似割牵而非之,

(下转 49 页)



晋祠献殿横断面图



阳曲县不二寺正殿横断面图

推崇。他认为《兰亭序》及书法之祖,并收藏定武佳本深入探讨。

关于“书如其人”的观点,仁者见仁,智者见智。范成大不盲目信奉“书如其人”的准则,而是从作品本身的内容和形式出发,有感而抒,有这样的见解:“世传字书似其为人,亦不必皆然。杜正献之严整而好作草圣,王文正之沉毅而笔意洒落,欹侧有态,岂皆似其人哉!惟温公则几耳,开卷俨然,使人加敬,邪僻之心都尽,而况于亲炙之者乎。”(《永乐大典》卷之三千引《宋范石湖全集》)

## 六、小节

以上,我们对范成大的生平、书法渊源、书法分期、书法艺术和书法思想,进行了考鉴、研究,特别是对范成大大早、中、晚时期部分佳作进行了考证,在一定程度上澄清了它们的本来历史面貌。但由于本人水平有限,故认识还有待深化。本文对于一些问题,如范成大的多种字型大小使用和交游的研究不多,望有志于范成大书法研究的专家学者开拓这一领域。以补本文之缺憾。笔者愿与有识方家探讨。本文不妥之处尚祈教正。

[1]父亲范雪少年时即蜚声太学,有文名官至秘书郎。母亲蔡氏是书法家蔡襄的孙女,卒赠秦国夫人。有二弟一妹,范成大居长。绍兴十二年(1142年)范成大17岁时,母亲逝世,第二年父亲范雪除秘书郎,六月因病乞致仕,不

久亦与世长辞,卒赠少师。

[2]宋罗大经《鹤林玉露》卷一,涵芬楼铅印本。

## 主要参考资料

- 1.宋范成大著《范石湖集》中华书局上海编辑所编辑),中华书局1962年8月第一版
- 2.宋周必大《益公题跋》,丛书集成初编本
- 3.宋王象之撰《舆地纪胜》,清道光二十八年(1848年)钞本
- 4.孔凡礼著《范成大大年谱》,齐鲁书社1985年2月第一版
- 5.湛之(傅璿琮)编《杨万里、范成大资料汇编》,中华书局1985年9月版
- 6.容庚编《丛帖目》(全四册),中华书局香港分局1981年初版
- 7.杨殿珣编《石刻题跋索引》(增订本),商务印书馆1990年影印第一版
- 8.杨震方编著《碑帖叙录》,上海古籍出版社1982年2月第一版
- 9.徐邦达撰《古书画过眼要录·晋隋唐五代书法》,湖南美术出版社1987年8月第一版
- 10.孔凡礼辑《范成大佚著辑存》,中华书局1983年3月第一版
- 11.祝嘉《书学史》,成都古籍书店
- 12.华人德《历代笔记书论汇编》,江苏教育出版社
- 13.朱家潘主编《历代著录书目》,紫禁城出版社1997年第一版
- 14.刘正成主编《中国书法鉴赏大辞典》(上、下册),大地出版社1989年10月第一版

(上接30页)

檐柱在内柱头设栌斗承四椽枋。这一做法在山西中部小型金代遗构实例较多。前、后割牵插于檐柱及后内柱中,前向割牵用材规格较小,故于檐柱上部出拱头扶承割牵减小其力臂。四椽枋之上设驼峰、栌斗承平梁,平梁之上中部设驼峰立蜀柱,其上设捧节令拱承脊檩,脊部檐间共设叉手两道。叉手结构是上道捧节于脊檩下部于替木间由丁华抹颊拱稳固,下道捧节于丁华抹颊拱下平与栌斗间,此结构山西境内现存古代木构建筑实例中稀少。

这类建筑梁架主要特征是梁枋之下不施以横

向出跳拱,由驼峰直接承托檐间栌斗,梁架结构简洁明快,朴实大方制作方便,而建筑造型与高雅考究的梁架结构相比较毫无逊色之处。

笔者虽从事文物工作多年,但受工作性质所限,对全省古建筑观察不足,故对太原市境内现存几座宋、金建筑只能作以上粗浅分析,望专家指正。

(作者单位:太原市文物局)