

# 江苏淮安财富广场南北朝墓群发掘报告

淮安市博物馆

The family cemetery which was excavated in Cai Fu Square in Huai An of the Northern and Southern Dynasties is a typical family cemetery. The graves were arranged orderly with abundant and elegant funerary objects. They have obvious features of that times, and complex cultural factors, which is of great value to the study of the funeral customs in the Northern and Southern Dynasties and historical cultures in Huai An.

Key words :Huai An the Northern and Southern Dynasties brick graves double attached relations

内容提要 江苏淮安财富广场南北朝家族墓是一处典型的家族墓地,墓葬排列有序,随葬器物较为丰富精美,时代特征明显,文化因素较为复杂,对研究南北朝时期丧葬礼俗及淮安地方历史文化具有重要的价值。

关键词 淮安 南北朝 砖室墓 双附系

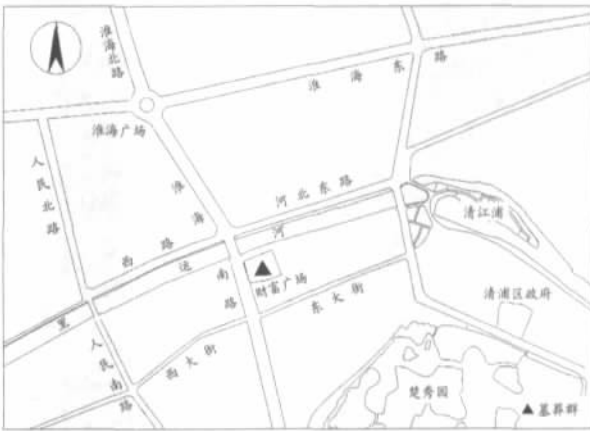
中图分类号 K871.42 文献标识码 A

2005年3月,淮安市博物馆接群众举报称位于市清浦区财富广场施工现场发现几座砖室墓葬,我馆接报后随即派专业人员赶赴现场进行调查,在现场考古人员发现了大量被工程破坏的墓砖散落一地,有的砖室顶部已经坍塌,有的墓室已被工人打开,从墓室形制结构和暴露出来的随葬品我们初步判定为一处南北朝时期的墓群,随后将情况上报省文物局,经省文物局批准,我馆组织力量于2005年3月16日~4月5日对墓葬进行了抢救性发掘并在施工范围内进行了考古勘探,共发现和发掘墓葬计17座,编号为2005HCM1~2005HCM17(以下简称M1~M17),在墓群东北边约20米处发现汉墓1座,另行报告。现将南北朝墓群的发掘情况报告如下。

一 地理位置及墓葬概况

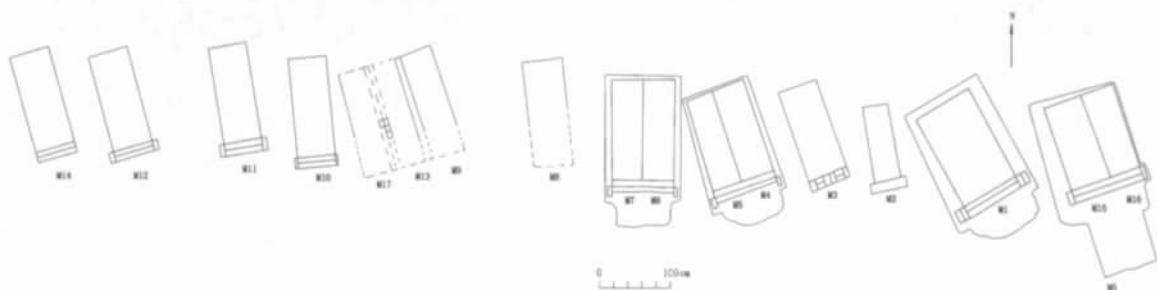
墓群位于淮安市中心,北临里运河,西距淮河北路约20米(图一,彩版二:1),此17座墓葬分布

于长约38、宽约7.5米的范围内,均为长方形单室券顶砖室墓,墓向在160°~180°之间,呈雁阵式东西梯队排开,墓与墓之间相距50~180厘米,部分墓带有短斜坡墓道(图二),墓室由青砖和少量



图一// 墓葬位置图

收稿日期 2007-05-30



图二// 墓葬分布图

红砖砌筑,砖有平砖和楔形砖两种类型,平砖多为长方形砖,长 32、宽 16、厚 4.5 或长 32、宽 16、厚 6.5 厘米;楔形砖长 32、宽 16、厚 3.5~4 或长 32、宽 16、厚 5~7.5 厘米,有些平砖的两端模印有莲瓣纹(图三)。

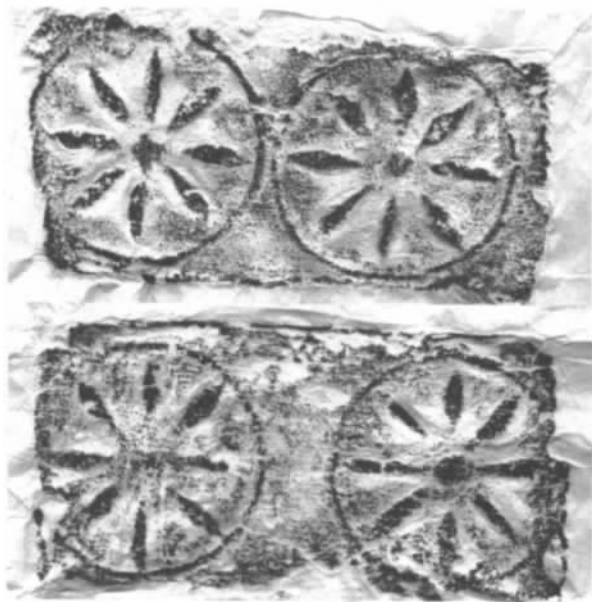
## 二 墓葬形制及随葬器物

M1 平面长方形,由墓门、墓室组成,顶部已残,墓向 160°,墓道长 0.9、宽 2.1 米,正对墓门;墓门已残,残高 1.64、宽 2.46 米,封门砖由双砖顺铺,二组三顺一丁砖起底,其上一组二顺一丁叠砌,上面残。墓室左右后壁均采用双砖顺砌,四组三顺一丁起墙,由下至上,第一组丁砖 32×16×5 厘米,另外三组丁砖为 32×12×7 厘米和 32×12×5 厘米两种规格,此三组丁砖两端全部模印莲瓣纹,厚 7 厘米的砖两端上下模印 2 只莲瓣纹,纹饰直径 5.5 厘米;厚 5 厘米的砖两端上下模印

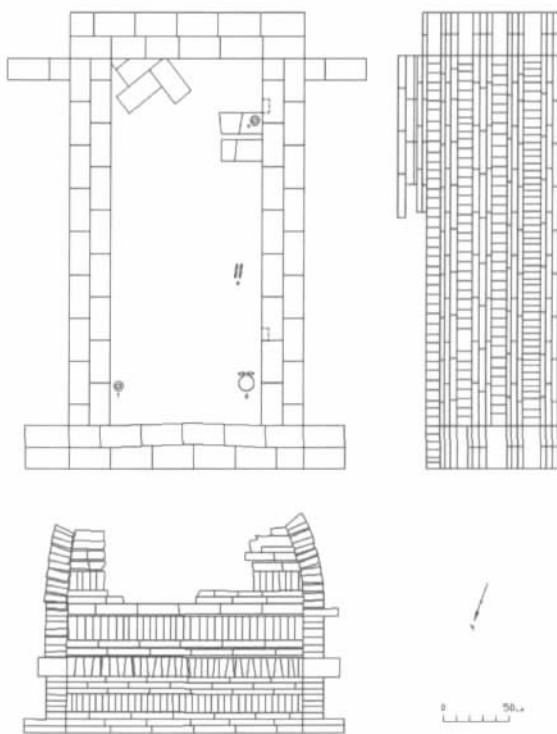
3 只莲瓣纹,纹饰直径 4 厘米。墓壁以双砖错缝平铺至 120 厘米处起券,券顶已坍塌。墓室左右两壁在第三组丁砖上有对称 10×12×7 厘米壁龛 4 个,后壁在第三层丁砖正中有 10×16×5 厘米壁龛 1 个。人字形铺地砖,在距后壁 40 厘米紧贴右壁横铺 2 块平砖,其中一砖上放置 1 件青瓷碗,在靠近墓门处放置 1 件青瓷,另有青瓷碗碎片及铁棺钉散落在墓门附近(图四、彩版二·2)。

出土器物:青瓷碗 2 件及碎片数片、铁质棺钉。

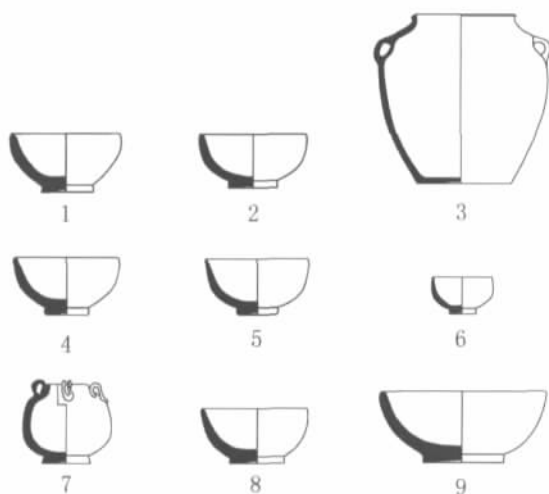
M1 : 1 青瓷碗,灰白胎,口微敞,圆唇,弧壁,饼形假圈足略外撇,底足内凹,青黄釉,施釉外不及



图三// 墓砖花纹拓片



图四// M1 平剖面图



图五// 器物图

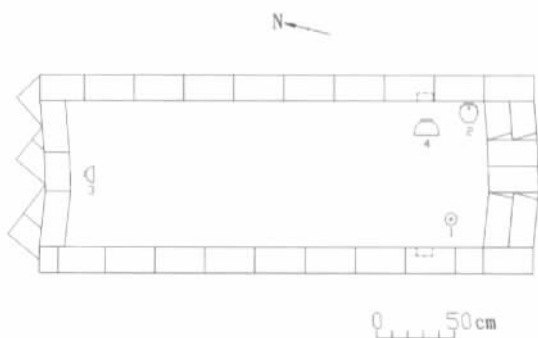
1、2、4、5、6、8、9. 青瓷碗(M1:1、M1:4、M2:2、M2:3、M3:1、M3:3、M3:4) 3. 灰陶罐(M2:1) 7. 青瓷四系罐(M3:2) (3、7为1/6,余为1/4)

底,内施满釉,流釉现象较重,小开片纹,器内底有3支烧钉。口径9.6、底径4.3、高4.9厘米(图五:1)。

M1:3 棺钉,铁质,锈蚀严重,隐约能辨认为方形钉帽,钉身细长成锥形,长约12厘米。

M1:4 青瓷碗,灰白胎,口微敞,圆唇,弧壁,饼形假圈足,底足内凹,青黄釉,施釉外不及底,内施满釉,小开片纹,器内底有3支烧钉。口径10、底径4.8、高4.5厘米(图五:2)。

M2 平面长方形,单室券顶砖墓,墓向170°,墓门底部错缝平铺3层单砖,其上铺砌二组三顺一丁砖,再上平铺5层砖收缩至券顶,墓门高1.21、宽1.20米,墓室长2.07、宽0.55、高1.05米,墓壁由底至上单砖顺砌,二组三顺一丁至



图七// M3 平剖面图

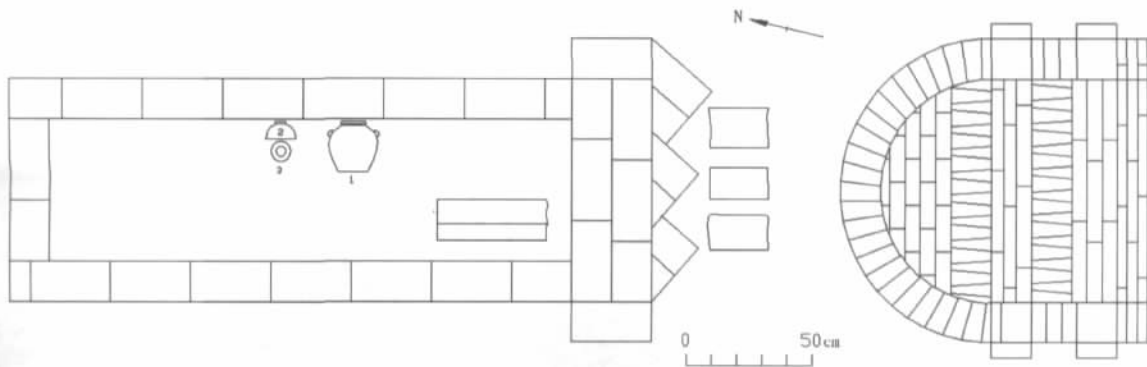
0.60米处起券。人字形铺地砖延伸到墓门外,在墓室西壁近墓门处有2块竖砌墓砖,随葬器物放置在墓室中部靠近右壁(图六:彩版二:3)。

出土器物:灰陶罐1件、青瓷碗2件。

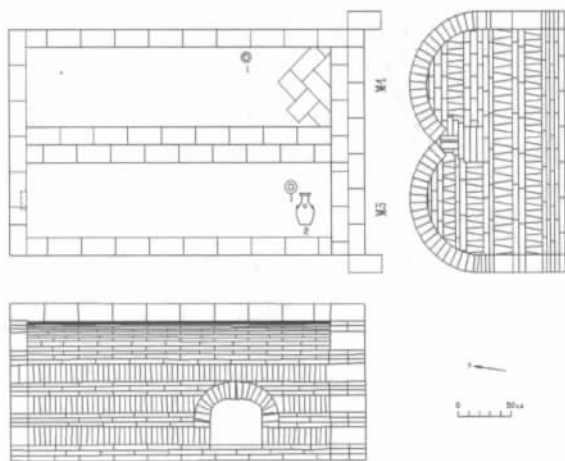
M2:1 灰陶罐,直口,斜平沿,尖唇,短颈,宽肩,微鼓腹弧收至底,平底微内凹,肩上双系。口径12.6、底径12.3、高21.9、最大腹部21.6厘米(图五:3)。M2:2 青瓷碗,灰白胎,口微敞,圆唇,弧壁,饼形假圈足略外撇,底足内凹,青黄釉,施釉外不及底,内施满釉,流釉较重,小开片纹,器内底有三粗壮支烧钉。口径9.8、底径3.7、高4.8厘米(图五:4)。

M2:3 青瓷碗,灰白胎,口微敞,尖圆唇,弧壁,假圈足外撇,饼形足内凹,青黄釉,施釉外不及底,内施满釉,有流釉现象,小开片纹,器内底有三粗大支烧钉。口径9.2、底径3.6、高4.6厘米(图五:5)。

M3 平面长方形,单室券顶砖墓,墓向160°,墓门由下至上采用二组三顺一丁中间夹一组一顺一丁,其上平砖横铺砌筑,墓门宽1.53、高1.52米,墓室长2.65、宽0.89、高1.36米,墓壁



图六// M2 平剖面图



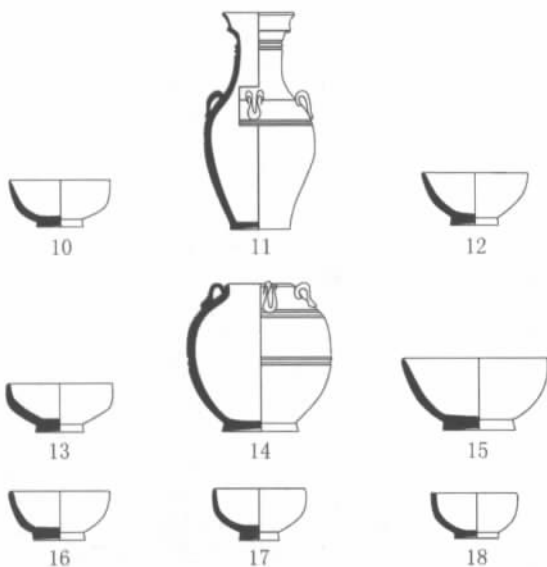
图八// M4、M5 平剖面图

三组三顺一丁至 86 厘米处起券,其上单砖顺砌券顶,丁砖采用楔形砖竖砌而成,在墓室两壁第三组丁砖近墓门处有对称壁龛 2 个,人字形铺地砖延伸出墓壁外。在墓门附近放置 2 件青瓷碗和 1 件青瓷四系罐,在墓室后壁处放置一青瓷碗(图七)。

出土器物:青瓷碗 3 件、青瓷四系罐 1 件。

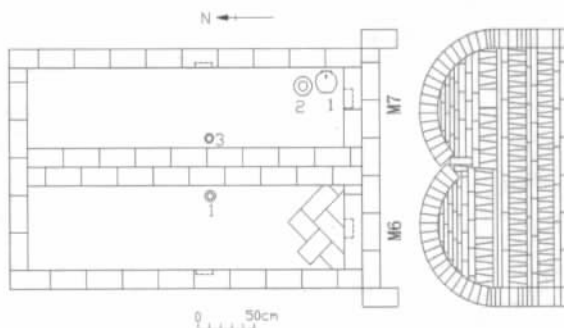
M3 :1 青瓷碗,直口,尖唇,直壁及腹弧收至底,小饼形假圈足,外施青绿釉不及底,内施满釉。口径 4.2、底径 2.4、高 3.2 厘米(图五 6)。

M3 :2 青瓷四系罐,灰红胎,直口,近平沿,短



图九// 器物图

10、12、13、15、16、17、18. 青瓷碗(M4:1、M5:2、M6:1、M7:2、M7:3、M8:1、M10:1) 11. 青瓷四系盘口壶(M5:1) 14. 青瓷四系罐(M7:1) (11、14 为 1/6,余为 1/4)



图十// M6、M7 平剖面图

颈,溜肩,垂腹,最大腹靠下,饼形假圈足微外撇,底足微内凹,肩上附 4 对称双附系,青黄釉,下腹及底部不施釉,内施全釉,器形不甚规整。口径 5.1、底径 6.3、高 10.2 厘米、最大腹部 12 厘米(图五:7 彩版三:7)。

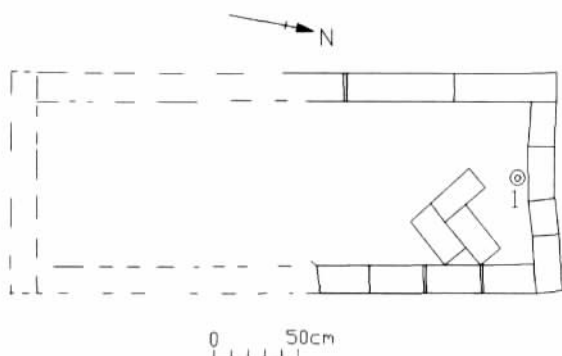
M3 :3 青瓷碗,灰红胎,敞口,圆唇,弧壁,饼形假圈足,底足微内凹,素面,器内底有 3 支烧钉。口径 9.8、底径 4.8、高 4.8 厘米(图五 8)。

M3 :4 青瓷碗,灰白胎,敞口,尖圆唇,弧壁,饼形假圈足,底足微内凹,青黄釉,施釉外不及底,内施满釉,器内底有 3 支烧钉。口径 14.4、底径 7.2、高 6.1 厘米(图五 9)。

M4、M5 平面呈长方形,券顶联壁单室砖墓,墓向 160°,墓门联为一体,高 1.49、宽 2.35 米, M4 墓门底部平铺三层砖,其上为 4 组二顺一丁砖,之后平砖错缝顺砌至券顶,墓室长 2.90、宽 0.72、高 1.33 米; M5 墓门底部以二组三顺一丁起基后平铺三层砖,其上一组二顺一丁,再上平砖顺砌数层至券顶,墓室长 2.9、宽 0.68、高 1.33 米,



图十一// M7 出土钱币拓片

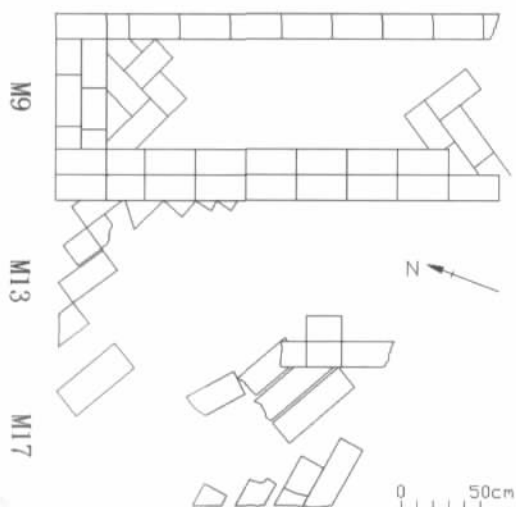


图十二// M8 平面图

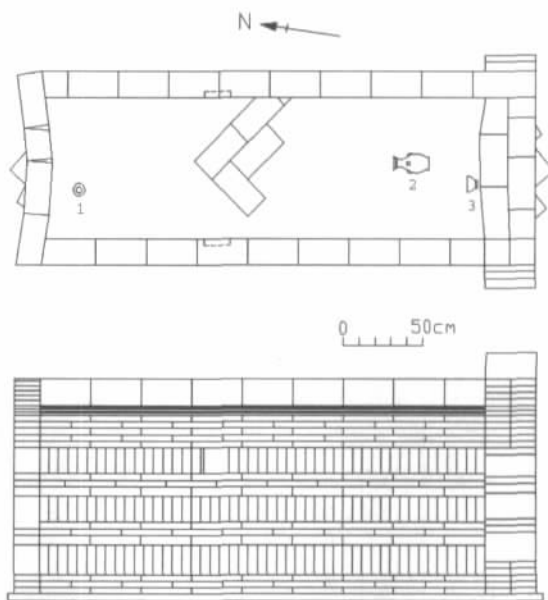
两墓墓门顶均有数块压券砖。M4 左壁与 M5 右壁联为一体,底部双砖顺砌三组,其上竖砌丁砖一组,双砖的宽度与丁砖长度正好相符,其上平砖顺砌二组砖至 0.94 米处起券,在距墓门 0.48 米处有通道 1 个,通道连通两墓,通道呈拱形,高 0.46、宽 0.5 米,拱底距墓底 0.1 米,在距拱底 0.26 米处,以楔形砖起券形成拱道。M4 右壁、M5 左壁墓壁均以单砖三组顺砌,其上一组丁砖起底,其上平砖顺砌二组砖至 0.94 米处起券,楔形砖顺砌至顶,人字形铺地砖,在 M4 内发现腐烂木屑,应为木质葬具残迹。M5 后壁第三组丁砖中部有  $16 \times 9 \times 5$  厘米壁龛 1 个,随葬器物放置在近墓门处(图八)。

出土器物:M4 青瓷碗 1 件、M5 青瓷四系盘口壶 1 件、青瓷碗 1 件。

M4 :1 青瓷碗,灰白胎,敞口,薄唇,弧壁,饼形假圈足,底足内凹,青绿釉,施釉外不及底,内施满



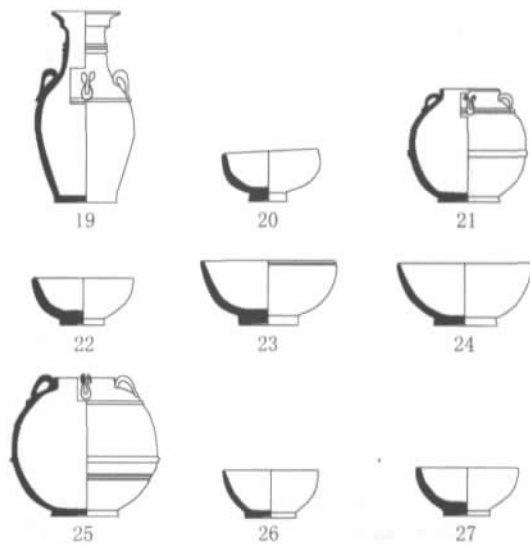
图十三// M9、M13、M17 平面



图十四// M10 平剖面图

釉,有流釉现象,开小冰裂纹,器形甚不规整,器内底有 3 支烧钉。口径 9.2、底径 4.3、高 4.3 厘米(图九:10)。

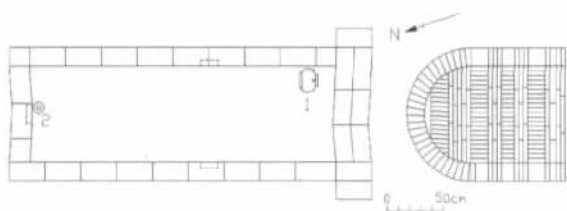
M5 :1 青瓷四系盘口壶,上部灰红胎,下部红胎,胎质较粗,小盘口较深,细长颈,颈部有 3 道凹弦纹,溜肩,肩部施 1 道凹弦纹,肩附 4 对称双附系,系下施 2 道凹弦纹,鼓腹弧收至底,饼形足微凹。青绿釉不及底,大部分已脱落。口径 10.2、底



图十五// 器物图

20、22、23、24、26、27. 青瓷碗(M10:3、M11:2、M12:1、M12:3、M14:2、M15:1) 19. 青瓷四系盘口壶(M10:2) 21、25. 青瓷四系罐(M11:1、M14:1) (19、21、25 为 1/6,余为 1/4)





图十六// M11 平剖面图

径 8.4、高 29.5 厘米、最大腹部 15.6 厘米 (图九 :11)。

M5 :2 青瓷碗,灰白胎,敞口,圆唇,弧壁,饼形假圈足微外撇,底足微内凹,青绿釉,外施釉不及底,内施满釉,有小器内开片纹,釉已部分剥落,器底有 3 支烧钉,器形不甚规整。口径 9.8、底径 4.5、高 4.5 厘米 (图九 :12)。

M6、M7 平面长方形,券顶联壁单室砖墓,墓向 180°,构筑方式与 M4、M5 基本一致。M6 墓室长 2.83、宽 0.67、高 1.14 米;M7 墓室长 2.83、宽 0.61、高 1.14 米。两墓墓门同时构筑,宽 2.2、高 1.31 米,由两组二顺一丁起基,M6 上为一组三顺一丁后数层平砖顺砌至顶;M7 上为一组二顺一丁后平砖铺砌至顶。墓壁由下至上采用二组三顺一丁至 0.62 米起券,楔形砖顺砌 14 层至顶。在 M6 左壁、M7 右壁,墓门及墓后壁有 15×11×4 和 16×8×5 两种规格壁龛 6 个,均开在丁砖上。M6、M7 同样有拱道相通 (彩版二 :4),形制与 M4、M5 的通道相似,距墓门 0.48 米,拱道底距墓室底 0.1、拱高 0.39、宽 0.48 米,在距拱底 0.3 米处以外楔形砖起券成拱。人字形铺地砖,整体铺砌,M6 :1 放置在墓室偏中部靠近右壁;M7 :1、M7 :2 放置在近墓门处,M7 :3 放置在墓室偏中部靠近左壁 (图十)。

出土器物:M6 出土青瓷碗 1 件;M7 出土青瓷四系罐 1 件、青瓷碗 2 件。

M6 :1 青瓷碗,灰白胎,胎质较粗,直口,圆唇,直壁及腹弧收至底,假圈足内凹,素面,器内底有 3 支烧钉。口径 10、底径 4.4、高 4.4 厘米 (图九 :13)。

M7 :1 青瓷四系罐,灰白胎,直口,近平沿,尖唇,粗短颈,丰肩,肩附四对称双附系 (一系已残缺)球腹、饼形假圈足外撇,底足微内凹,肩部及腹部各有两道凹弦纹,青绿釉,施釉外不及底,内施全釉,垂釉成珠,有细小开片纹。口径 8.6、底径 10.7、高 20.7、最大腹部 20.4 厘米 (图九 :14)。

M7 :2 青瓷碗,淡红胎,敞口,圆唇,深腹弧壁,饼形假圈足微外撇,底足微内凹,青黄釉大部

分已脱落,器内底有 3 支烧钉。口径 13.6、底径 6.8、高 6.6 厘米 (图九 :15;彩版三 :5)。

M7 :3 青瓷碗,灰胎,口微敞,圆唇,弧壁,饼形假圈足,底足内凹,青绿釉,施釉外不及底,内施满釉,开小冰片纹,部分脱落,器内底有 3 支烧钉。口径 9.6、底径 4.8、高 4.7 厘米 (图九 :16;彩版三 :10)。

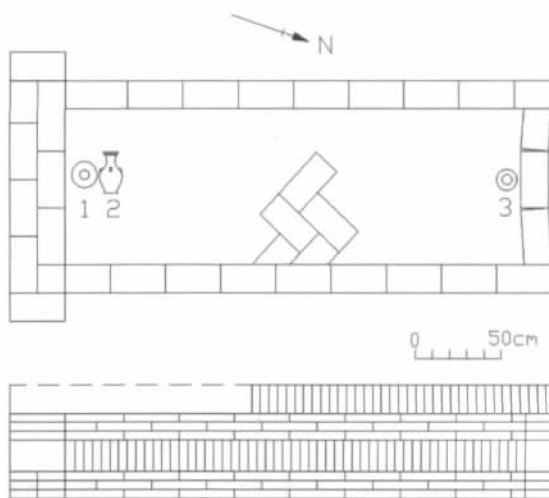
M7 钱币数枚,圆形方孔钱,径 2.4、孔边长 0.8、厚 0.1 厘米,只有两枚能释读出来,正面书“常平五铢”,背面无书 (图十一)。

M8 被工程毁坏严重,顶已坍塌,只残存一小部分墓壁,形制推测为长方形,方向 170°,墓室残长 2.92、墓室宽 0.92、残高 0.49 米,墓壁从残存情况看,也采用三顺一丁筑法,后壁微内弧,人字形铺地砖,一件青瓷碗放置在靠近墓门中部处 (图十二)。

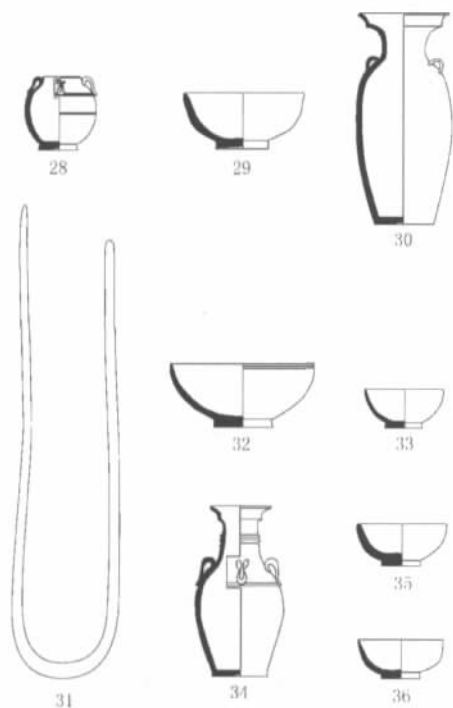
出土器物:青瓷碗 1 件。

M8 :1 青瓷碗,红胎,直口,尖圆唇,直壁及腹弧收至底,饼形假圈足,底足内凹,素面。口径 8.8、底径 3.7、高 4.8 厘米 (图九 :17)。

M9、M13、M17 为一组三室联壁合葬砖室墓,M9 平面呈长方形,遭工程部分破坏,方向 160°,墓室残长 2.44、宽 0.68、残高 1.1 米,墓壁采用 2 组三顺一丁砖至 0.615 米处发券,第一组丁砖朝向墓室的一侧上模印有“×”纹;第二组丁砖朝向墓室的一侧模印有两朵莲瓣纹花纹,在墓后壁有 15×12×5 厘米灯龛 1 个,人字形铺地砖,整体铺砌,三墓墓底连为一体;M13、M17 均遭工程毁灭性破坏,只残存部分铺地砖和部分墓壁,M13 残长 2.1、宽 0.71 米,M17 残长 1.93、宽 0.86 米。从残



图十七// M12 平剖面图



图十八// 器物图

29、32、33. 青瓷碗(M15:3、M16:3、M16:4) 28. 青瓷四系罐(M15:2) 30、34. 青瓷四系盘口壶(M16:1、M12:2) 31. 银簪(M16:2) (29、32、33为1/4, 31为1/1, 余为1/6)

存的墓壁看, M9与M13、M13与M17两两联壁, 铺地砖将三墓连为一个整体, 推测此三墓应为同时营建(图十三)。

出土器物: 无发现。

M10 平面长方形, 券顶单室砖墓, 方向175°, 墓室长2.75、宽0.85、高1.16米, 墓壁由三组三顺一丁铺砌, 其上单砖顺砌至0.9米处起券, 墓壁有两16×9×4对称壁龛, 墓门已被毁, 残高1.04、宽1.4米, 人字形铺地砖延伸出墓室外, M10:1放置在墓室后壁处; M10:2、M10:3放置在靠近墓门处(图十四)。

出土器物: 青瓷碗2件、青瓷四系盘口壶1件。

M10:1 青瓷碗, 灰白胎, 直口, 平唇, 弧壁, 饼形假圈足, 底足微内凹, 青黄釉, 施釉外不及底, 内施满釉, 器内底有3支烧钉。口径8、底径4.2、高4.2厘米(图九:18)。

M10:2 青瓷四系盘口壶, 红胎, 小盘口较深, 颈较粗高, 溜肩, 鼓腹弧收至底, 饼形足。颈、肩施有数道凹弦纹, 肩附四双附系, 其中一对对称, 另外两只不对称。青黄釉, 大部分已脱落, 施釉不及

底。口径10.7、底径9.4、高28.1、最大腹部18厘米(图十五:19)。

M10:3 青瓷碗, 灰白胎, 口微敞, 尖圆唇, 直壁弧收至底, 饼形假圈足, 底足微内凹, 青绿釉, 外面大部分釉已脱落, 内施满釉, 器内底有3支烧钉, 整个器形不规整对称。口径9.2、底径3.7、高4.5~5.1厘米(图十五:20)。

M11 平面长方形, 券顶单室砖墓, 方向170°, 墓门宽1.14、高1.42米, 二组三顺一丁砖铺砌后, 其上平砖错缝横铺至顶。墓室长2.73、宽0.82、高1.26米, 墓壁三组三顺一丁砖后平砖顺砌至0.85米处发券, 墓壁有对称壁龛两个, 墓后壁有壁龛一个, 均开在丁砖之中, 人字形铺地砖, M11:1放置在近墓门处; M11:2紧贴后壁放置(图十六)。

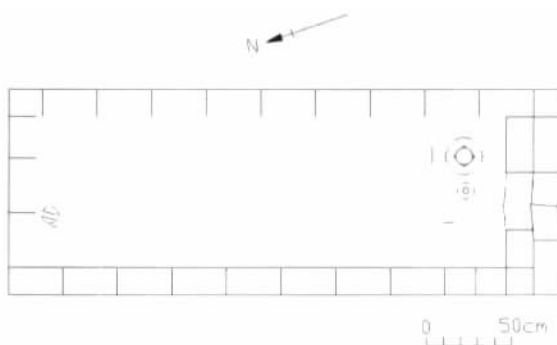
出土器物: 青瓷碗1件、青瓷四系罐1件。

M11:1 青瓷四系罐, 灰红胎, 胎质较粗, 直口, 平沿, 尖圆唇, 短颈, 溜肩, 球腹, 饼形假圈足微外撇, 底足微内凹, 肩上附4对称双附系, 肩部饰数道凹弦纹, 腹部饰凸弦纹, 青黄釉, 流釉现象严重, 垂釉成珠, 凸弦纹下不施釉。口径9、底径9.6、高16.5、最大腹部18厘米(图十五:21)。

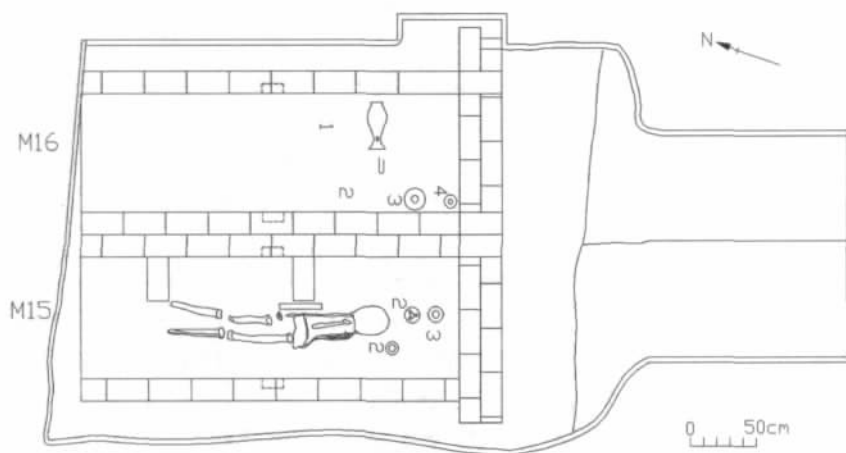
M11:2 青瓷碗, 灰白胎, 口微敞, 圆唇, 弧壁, 饼形假圈足, 底足微内凹, 青黄釉, 施釉外不及底, 内施满釉, 器内底有3支烧钉。口径9.8、底径4.4、高4.6厘米(图十五:22)。

M12 平面长方形, 券顶单室砖墓, 方向165°, 顶已坍塌, 墓室长2.64、宽0.88、残高0.64米, 墓壁残存二组三顺一丁砖, 在第二组丁砖朝向墓室一侧模印有莲瓣纹, 墓门残存一组三顺一丁砖。墓后壁微内弧, 人字形铺地砖, M12:1、M12:2放置在近墓门处; M12:3紧贴后壁放置(图十七)。

出土器物: 青瓷碗2件、青瓷四系盘口壶1件。



图十九// M14平面图



图二十// M15、M16 平面图

M12 :1 青瓷碗,灰白胎,敞口,圆唇,弧壁,饼形假圈足,底足内凹,近口沿处有1圈凹弦纹,青黄釉,施釉外不及底,内施满釉,器内底有3支烧钉。口径13.2、底径6、高6.2厘米(图十五:23)。

M12 :2 青瓷四系盘口壶,红胎,小盘口较深,长颈较粗,溜肩,鼓腹弧收至底,平底微内凹。颈、肩施有数道凹弦纹,肩附4对称双附系。青黄釉,大部分已脱落,施釉不及底。口径10.7、底径9.4、高28.1、最大腹部18厘米(图十八:34;彩版三:6)。

M12 :3 青瓷碗,灰褐胎较粗,口微敞,圆唇,弧壁,饼形假圈足,底足内凹,青黄釉,已大部分脱落,器内底有3支烧钉。口径13.3、底径6.3、高6.1厘米(图十五:24)。

M14 平面长方形,券顶单室砖墓,方向165°,墓室长2.76、宽0.88、残高0.63米,墓门已被毁,墓壁采用二组三顺一丁砖,第一组丁砖朝向墓室一侧有莲瓣纹,在第二组丁砖上一般为平砖竖砌,偶见楔形砖穿插其间,人字形铺地砖,M14 :1、M14 :2 放置在靠近墓门处,M14 :3 放置在靠近后壁处(图十九)。

出土器物:青瓷碗1件、青瓷四系罐1件、青瓷碗残片数片。

M14 :1 青瓷四系罐,灰红胎,胎质较粗,直口,平沿,尖圆唇,短颈,溜肩,球腹,饼形假圈足微外撇,底足微内凹,肩上附4对称双附系,肩腹各施一道凸弦纹,将整个器形分成肩、腹、底三部分,下腹施两道凹弦纹,青绿釉,开小冰裂纹,第二道凸弦纹下不施釉,在器物四系下及2道凸弦纹上均施有绿彩。口径9、底径10.2、高20.4、最大腹径

21.6厘米(图十五:25;彩版三:8)。

M14 :2 青瓷碗,灰红胎,胎质较粗,口微敞,圆唇,弧壁,饼形假圈足,底足微凹,青绿釉,已脱落大半,施釉内外均不及底,器内底有3支烧钉。口径10、底径5、高4.7厘米(图十五:26)。

M15、M16 平面长方形,券顶联壁单室砖墓,墓向160°,由短斜坡墓道、墓门、墓室组成,墓道为斜坡状,正对墓门,长

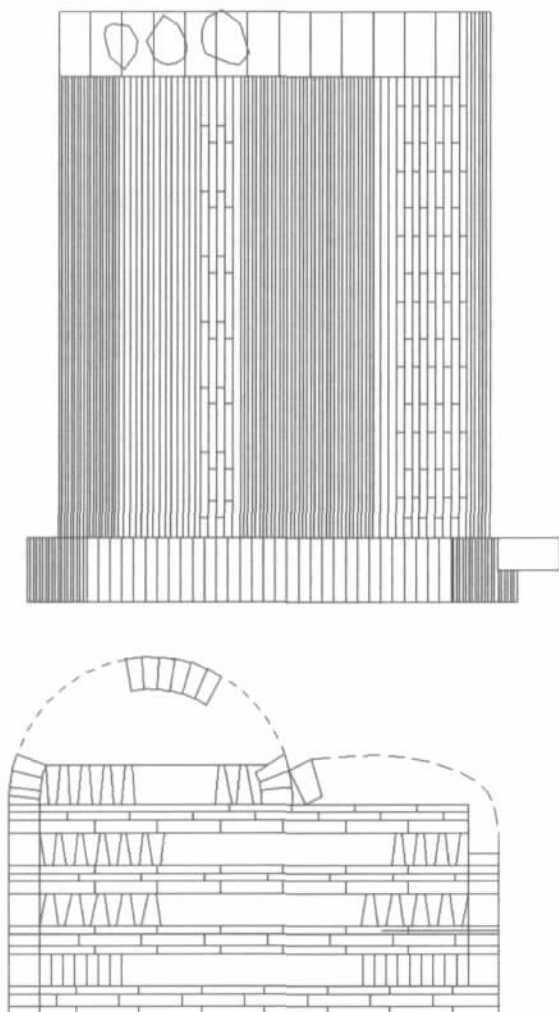
2.6、宽1.7、深0~1.65米(图二十)。M15 封门砖以四组三顺一丁砖叠砌起基,上平砖错缝顺砌四层砖,上为楔形砖券顶,墓门宽1.40、高1.66米。墓壁为三组三顺一丁砖起基,二层平砖顺砌后楔形砖发券,后三组三顺一丁后平砖错缝收缩至顶。墓室长2.56、宽0.88、高1.50米。墓底人字形铺地砖,在距墓门1.10米及距墓门2.21米紧靠其右壁处在铺地砖上叠砌平砖各3块,人骨仰身直肢,紧贴叠砌平砖。M16 墓门采用三组三顺一丁砖起基,平砖顺砌后楔形砖起券封顶。后壁二组三顺一丁砖后数层平砖顺砌收缩至顶,墓门宽1.10、高1.30米(图二十一)。墓左右壁第三组丁砖上各有两个16×9.5×7对称壁龛,墓室长2.56、宽0.70、高1.14米,墓底人字形铺地砖。随葬器物均放置在靠近墓门处。M15 左壁与M16 右壁联壁,形制与M4、M5 形制结构相似。拱道高0.34、宽0.5米。

出土器物:M15 青瓷四系罐1件、青瓷碗2件;M16 青瓷四系盘口壶1件、青瓷碗2件、银簪1件。

M15 :1 青瓷碗,暗红胎夹砂,口微敞,圆唇,弧壁,饼形假圈足,底足内凹,青绿釉,施釉外不及底,内施满釉,器内底部有窑变现象,釉色呈蛋白色。口径9.8、底径4.8、高4.6厘米(图十五:27)。

M15 :2 青瓷四系罐,灰红胎,胎质较粗,直口,近平沿,尖唇,短颈,溜肩,球腹,饼形假圈足微外撇,底足微内凹,肩上附4对称双附系,肩腹各施2道凹弦纹,青绿釉,外施釉不及底,内施全釉,釉已剥落部分,有小开片纹。口径6.1、底径6.4、高11.8厘米、最大腹部12厘米(图十八:28;彩版





图二十一// M15、M16 俯视剖面图

三 9)。

M15 :3 青瓷碗,灰白胎,敞口,尖圆唇,弧壁,饼形假圈足,底足内凹,青黄釉,施釉外不及底,内施满釉,器内底有3支烧钉。口径13、底径5.7、高6厘米(图十八:29)。

M16 :1 青瓷四系盘口壶,灰白胎,胎质细腻,大盘口外敞,尖圆唇,颈较粗短,溜肩,肩上附两对称双复系、细长腹弧收至底、平底微内凹。青黄釉,施釉只及上腹部,其下不施釉。口径15、底径10.2、高34.2厘米、最大腹部15.6厘米(图十八:30)。

M16 :2 银簪,单股连体“U”字形,细长,横断面为圆形,一股长12.8、一股长11.8、股间距2.1~2.4厘米(图十八:31)。

M16 :3 青瓷碗,灰白胎,敞口,尖唇,弧壁,饼形假圈足外撇,底足微内凹,近口沿处施凹弦纹两

道,青黄釉,施釉外不及底,内施满釉,器内底有3支烧钉。口径16、底径6.5、高7厘米(图十八:32)。

M16 :4 青瓷碗,灰白胎,敞口,尖唇,弧壁,饼形假圈足,底足内凹,青绿釉,外施釉不及底,内施全釉,开小冰裂纹,在器内底部有3支烧钉。口径8.8、底径4.2、高4.2厘米(图十八:33)。

### 三 结语

这批墓葬仅在M7中出土钱币数枚,锈蚀严重,有的已断裂,只有2枚能释读出来,为“常平五铢”,据《北齐书·文宣帝纪》记载,此钱为北齐文宣帝高洋天保四年(553年)改铸的新钱,因此M7时代上限不早于553年。其他墓葬虽说没有发现确切的纪年物,个别墓葬又遭到严重破坏,其绝对年代无法判断,但是根据墓葬的排葬次序、墓室的结构、墓葬的修筑特点及其出土的器物等,我们可以对墓群的时代作出推断。

就墓葬形制而言,这批墓葬均为长方形单室券顶砖墓,墓壁均采用三顺一丁砖起底,数顺三顺一丁砖后楔形砖券顶。墓葬左右壁设置对称壁龛,部分墓葬在后壁也设置有壁龛,墓底均铺“人”字形地砖,合葬墓双室联壁,铺地砖联为一个整体,墓砖两侧模印莲花瓣纹饰,墓葬形制结构以及所用建筑材料如出一辙。这批墓葬结构特点与江苏江宁东善桥南朝墓<sup>[1]</sup>、南京望江矶南朝墓<sup>[2]</sup>、南京板桥、仙鹤门南朝墓<sup>[3]</sup>、浙江宁波洪塘卢家六朝墓群<sup>[4]</sup>的构筑特点基本一致,此外墓葬的墓砖无论是规格或纹饰都是南朝墓中比较常见的,如与荆门斗笠岗南朝墓墓砖十分相似<sup>[5]</sup>。M4、M5、M6、M7、M15、M16的拱形通道与湖北黄冈铝厂南朝墓葬<sup>[6]</sup>券顶通道一样,从这些建筑特点上看这批墓葬具有明显的南朝时期的墓葬构筑风格。

从出土器物看,此批随葬品具有较强的时代和地域特征,随葬器物以青瓷碗、盘口壶、四系罐为主,器物以青瓷碗和盘口壶或青瓷碗和四系罐为组合,一般在墓门处放置2件,在墓后壁处放置1件器物,器物组合和葬法比较一致;M3、M7、M11、M14、M15均有形制类似的四系罐出土,直口、溜肩、球腹、饼形假圈足,底足内凹是它们共同的特点;M5、M10、M12出土了形制相似的盘口壶,盘口较深、长颈较粗、平底内凹,此外墓葬出土的青瓷碗也比较相似,敞口、饼形假圈足、底足内凹,从随葬器物组合的一致及器形的类似我们可以看出,这批墓葬年代应相差不远,这与墓葬构筑结构十分接近是相吻合的。器物釉色分为青绿、青

黄两个主色调,还有呈褐色,釉面多有细小开片纹,粗者釉面斑驳,剥落严重。罐、壶胎釉结合较紧密,在罐弦纹处可见绿彩装饰,器物胎壁较厚,造型沉稳端重,碗底圆饼实足,足心内凹,足多向外撇,这是北方青瓷的一个重要特征<sup>[7]</sup>。在此批器物上大量出现的双附系(两根泥条并列组成的系,为新出现的形制,一直到隋唐都很流行)具有明显的地域特征,南北方器物的区别主要在系的形制上,南方一般为桥形系,北方则方系、圆系、双附系兼而有之<sup>[8]</sup>。此批墓出土的四系罐在形制和系制上与河南濮阳北齐墓出土的青瓷六系罐<sup>[9]</sup>、河北平山北齐墓出土的青瓷四系罐<sup>[10]</sup>比较相似,具有典型的北朝器物风格,盘口壶中有3件盘口较小,细长颈,形体瘦长,双附系,兼具有北朝器物风格,且时代偏晚,只有M16出土的1件双复系盘口壶,大盘口,形体瘦长,与浙江宁波洪塘卢家山M3所出和南京郊区两座南朝墓<sup>[11]</sup>所出相似,大口深腹、造型瘦长、双复系,为南朝中晚期器形典型风格,与南京出土六朝青瓷的第四期相符,属南朝中晚期(齐、梁、陈三代)<sup>[12]</sup>。综合以上关于随葬器物的分析,此批墓葬时代应为南朝晚期(或北朝晚期),这与M7所出铜钱指示的年代是一致的。

此批墓葬排列有序,方向基本一致,墓葬之间没有打破现象,其分布形式与南朝家族墓地的排列规律相吻合。六朝时期的家族墓排葬次序一般是尊者居前居右<sup>[13]</sup>,从墓葬建造规格来看,M1墓室左右前后壁均采用双砖顺砌,墓砖上装饰有大量莲瓣纹,整个墓葬美观大气,地位之高为其他墓所不及,但其位于M15、M16左侧,与上述一般排列规律有所出入,从目前的资料虽说难以明确诸墓葬之间的早晚关系,也不能完全确定其尊卑长幼,但综合考虑墓葬分布、形制以及随葬遗物的情况,可见墓地是经过统一规划的,诸墓葬营建时代相距不远,属于同一家族墓地是没有问题的。

淮安(古称淮阴)处于南北文化交汇之地,历来为兵家必争之地,据记载,南朝宋室由于内乱削弱了对北魏的防御力量,招致了北魏的进攻,“自淮以北,化为虏庭”(《宋书·州郡志》),宋失淮北后,淮阴成为军事重镇<sup>[14]</sup>;梁建国后,梁魏双方在东部淮水以南等地展开了激烈争夺,经天监二、三年屡次交战,角城(今淮阴西南古淮河与泗水交汇处)为魏所取;534年北魏分裂为东、西魏,萧衍“恢拓境宇,北踰淮、汝,东距彭城”(《资治通鉴》卷一五八大同五年),其疆土达到极盛;侯景乱梁时,东魏锐意光复,太清二、三年(548~549年),遣行台辛术

等南略,淮阴等地次第降附<sup>[15]</sup>;陈太建七年(575年),陈大败齐兵,江北、淮泗之地俱复。从以上史事可以看出,淮阴地区在南北朝时几度易手又几度光复,政治上的激烈争夺必然对该地区产生文化和精神的影响,而该地区在特定的历史条件下出现兼具南北文化因素的墓葬也就不足为奇了!

发掘人员:孙玉军 王 剑 尹增淮  
王厚宇 包立山 赵海涛  
胡 兵

资料整理:谷 玲 胡 兵  
绘 图:高 杰 李 鑫 胡 兵  
电脑处理:张晋凯 陈 豪 杨丰荣  
摄 影:谷 玲 赵海涛 胡 兵  
执 笔:胡 兵

- [1] 吴学文:《江苏江东北善桥南朝墓》,《考古》1978年第2期。
- [2] 南京市博物馆、江宁区博物馆、雨花台区文化广播电视局:《南京市麒麟镇西晋墓、望江矶南朝墓》,《南方文物》2002年第3期。
- [3] 南京市博物馆:《南京郊区两座南朝墓》,《考古》1983年第4期。
- [4] 宁波市文物考古研究所:《浙江宁波洪塘卢家山六朝墓群发掘简报》,《南方文物》2005年第2期。
- [5] 荆门市博物馆:《荆门麻城镇斗笠岗南朝墓发掘简报》,《江汉考古》2006年第2期。
- [6] 黄冈市博物馆:《黄冈铝厂南朝墓葬》,《江汉考古》1997年第4期。
- [7] 刘毅、袁胜文:《北方早期青瓷初论》,《中原文物》1999年第2期。
- [8] 郭学雷、张小兰:《北朝纪年墓出土瓷器研究》,《文物季刊》1997年第1期。
- [9] 周到:《河南濮阳北齐李公墓出土的瓷器和墓志》,《考古》1964年第9期。
- [10] 河北省博物馆:《河北平山北齐崔昂墓调查报告》,《文物》1973年第11期。
- [11] 南京市博物馆:《南京郊区两座南朝墓》,《考古》1983年第4期。
- [12] 魏正瑾、易家胜:《南京出土六朝青瓷分期探讨》,《考古》1983年第4期。
- [13] 李蔚然:《论南京地区六朝墓的葬地选择和排葬方法》,《考古》1983年第4期。
- [14][15] 胡阿祥:《六朝疆域与政区研究》,学苑出版社2005年,第108、119页。



## 江苏淮安财富广场南北朝墓群发掘及出土器物



1. 墓葬全景



2. M1



3. M2



4. M6、M7 合葬墓通道



5. 青瓷碗(M7:2)



6. 青瓷四系盘口壶(M12:2)



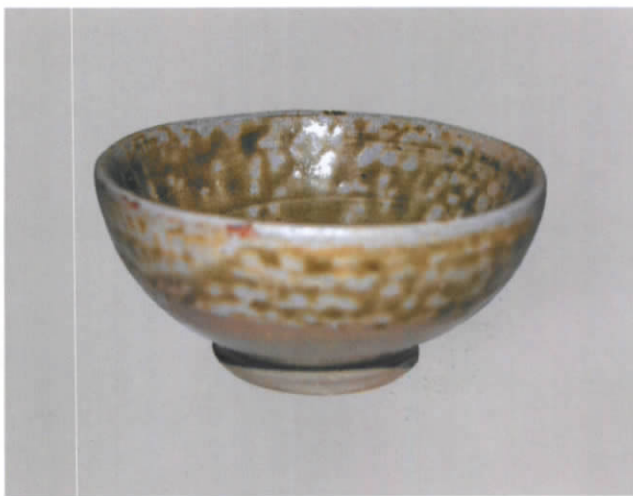
7. 青瓷四系罐(M3:2)



8. 青瓷四系罐(M14:1)



9. 青瓷四系罐(M15:2)



10. 青瓷碗(M7:3)