

浙江湖州菁山宋墓

湖州市博物馆

A salvaging excavation was undertaken on Jingshan tombs of Song Dynasty by Huzhou Museum , Zhejiang province , October 1996. More than sixty of silver, lacquer, bronze wares was unearthed, among which a silver vase with gilded-posy design and “Dan Xuan ” was inscribed on it was the first of this kind found in Huzhou region.

Key Words: Huzhou Zhejiang Jiangshan Song Dynasty Tomb Silver Vase with Gilded-Posy Design

内容提要 1996 年 10 月浙江湖州市博物馆对菁山宋墓进行了抢救性清理 ,出土了漆器、银器、铜器等 60 余件 ,其中刻有“澹轩”二字的鎏金团花银瓶是湖州地区首次发现 ,在出土银器中有如此精美的宋银瓶尚属罕见。

关键词 浙江湖州 菁山宋墓 鎏金团花银瓶

中图分类号 K871.44 文献标识码 A

1996 年 10 月 9 日 ,湖州市菁山乡利民村 (现为新民村)新开元碎石公司在机械化平整土地时发现宋代砖室石盖墓 1 座 (图一)。湖州市博物馆工作人员接到报告 ,立即赶赴现场 ,进行紧急处理。墓葬已被破坏 ,石盖板被铲土机压断后由民工移开 ,棺盖已被掀起 ,部分漆器、银器、铜器已由公司领导收缴保存。博物馆工作人员安排好现场保护工作后连夜赶回 ,将这批珍贵的漆器做好技术处理。次日 ,继续清理残墓 ,出土了银钏、银发叉、铁券、钱币及木梳和一些漆器残件。

一 墓葬概况

该墓为长方形砖室石盖单室墓 ,方向 180° ,长 252、宽 102、深约 90 厘米。由 5 块宽 58~60、长 186、厚 15 厘米的石灰岩条石盖顶。墓壁用长 23、宽 15、厚 4.5 厘米的青砖错缝平砌。棺板未朽 ,髹暗红色漆 ,但漆膜已大部分剥落。棺板均用整块柏木以榫卯互为连接。棺板厚约 6~7 厘米 ,棺内长 220、宽 68、深 70 厘米。墓底未设铺地砖。

墓葬无盗掘痕迹 ,共出土漆器、银器、铜器等 60 余件。

二 出土器物

1. 漆器 共 6 件

漆唾盂 1 件。高 9.8、口径 18.6、底径 9.9 厘米。木胎 ,托盘形口 ,束颈 ,溜肩 ,直腹 ,圈足外撇 (图二 3)。盘口、圈足箍银 ,器身内外髹黑漆 ,器底髹酱红色漆。漆膜局部脱落起泡。出土后 ,经处理一直保存在密封的玻璃柜中。

漆盒 4 件。通高 4.8、口径 8.1、底径 8.1 厘米。竹丝胎 ,筒形。盖与盒身子母口盖合 ,饰银箍。器身内外髹黑漆 (图二 5 ;彩版四 4)。4 件漆盒保存状况较好。

漆钵 1 件。高 6、口径 12.5、底径 8.3 厘米。直口、深腹、平底。口沿箍银 ,器身内外髹黑漆。

2. 银器 共 18 件

鎏金团花银瓶 1 件。高 14.8、口径 4.7、底径 5.3 厘米。裹胎 ,直口 ,平唇 ,束颈 ,溜肩 ,圆腹 ,

圈足外撇(图二:6;彩版四:1)。器身鑿刻排列匀称的“双鹊对鸣”鎏金团花,两鹊上下相对,展翅飞翔,栩栩如生。口沿与圈足鑿刻回纹并鎏金。器底鑿刻双钩楷书款“澹轩”二字。该器造型精致小巧,纹饰细腻华丽,透着华贵之气。

银粉盒 1件。通高4.7、口径8.6、底径6.6厘米。盒为直口,深腹,平底。盖为平弧面,斜折至盖沿,与盒身子母口盖合(图二:7;彩版四:2)。银盒造型古朴稳重,光泽依旧。

银碗 1件。高4.5、口径8.4、底径3厘米。口微敛,平唇,深腹,弧壁,圈足(图二:1)。器型小巧精致。

银荷叶形盖罐 1件。高6.5、口径6.1、底径4.1厘米。叶蒂形盖钮,荷叶形盖。罐为直口,斜折肩,深腹,平底(图二:2;彩版四:5)。盖面刻饰对称均匀的茎脉纹,纹饰精致,尤其是那斜置的叶蒂,更显构思之奇巧。器底鑿刻竖行楷书款“李铺戳记”。

银匙 1件。长24.5、宽3.3厘米。匙面呈卵圆形,匙柄为弧形,中起一棱,断面呈三角形(图二:4)。

银箸 1双。长24.1厘米,上半段断面呈六边形,下部为圆形。

银钏镯 7件。通体鎏金。直径5.3、高1.1厘米。扁弧圈,素面无纹。两端分离,便于使用(彩版四:3)。

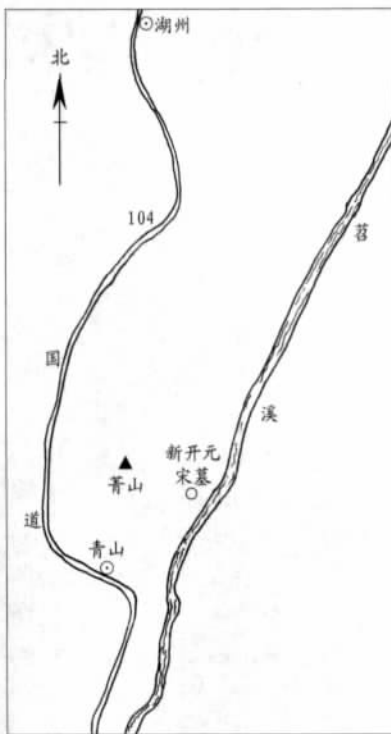
银簪 1件。鎏金。长14.7厘米。中空,圆锥形,上端较粗,向下渐收成锥体。光素无纹。

银发叉 3件,其中1件完整。鎏金。长11.5、宽1厘米。发叉呈“U”形,弧部饰螺纹,尖端部有阴文印记,模糊难辨。

银钵 1件。高3.5、口径7.1、底径4.5厘米。口微敛,平沿,深腹,弧壁,平底。底部稍残(图二:8)。

3. 铜器 共36件

八出葵花形镜 1枚。直径21.2厘米。小圆钮,八出葵花形,表面锈蚀严重,镜背面饰上下相对的龙凤纹,置于与镜形完全一致的漆木盒内,盒



图一// 新开元宋墓地理位置图

已残损,仅存部分。

钱币 35枚。均为北宋明道元宝小平钱,钱文真书,旋读。

4. 其它

铁券 1件。断裂成若干块,锈蚀严重,无文字可考。

木质梳子 1件。残存半弧形,扁齿,齿间较密。

另有漆器残片若干。

三 结语

1. 关于墓葬的年代

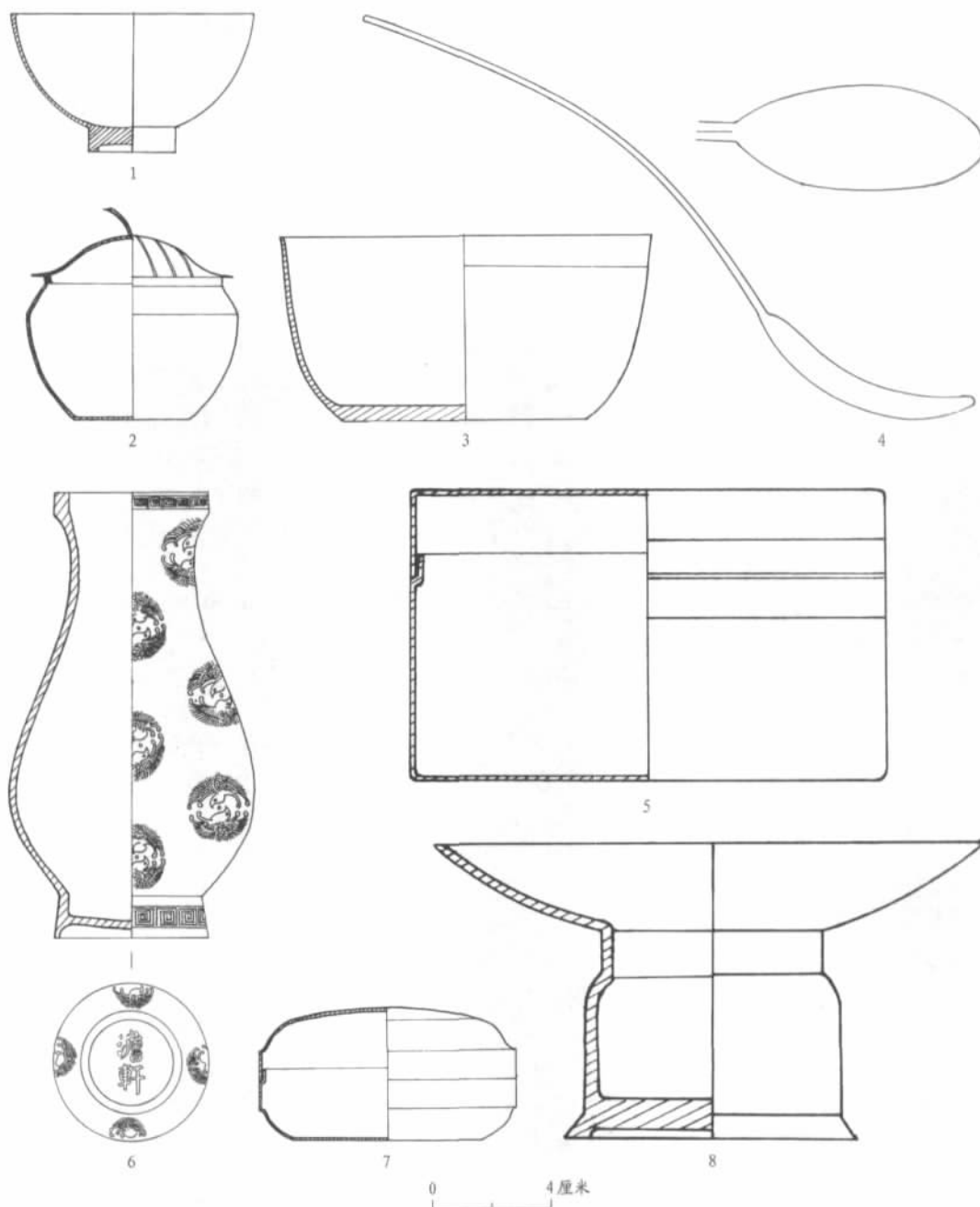
该墓无墓志及相关资料出土,故无确切纪年可考。虽伴有北宋明道元宝钱币的出土但从出土器物的特征来判断,有些器物明显具有南宋时期的特征,如银荷叶形盖罐与湖州三天门南宋墓出土的银荷叶形盖罐如出一辙,有异曲同工之处,八出葵花形铜镜也属南宋之物,该墓的年代大致可以确定为南宋时期。

2. 关于墓主及其它

从墓葬出土的银钏饰、银簪、银发叉、粉盒及梳子等随葬品分析,墓主人应为女性,并有一定的身份和地位,决非寻常百姓家女子。此墓的发现,为研究宋代女性的妆饰提供了宝贵的实物资料。

鎏金团花银瓶就目前出土资料来看,相同或类似的至今未曾发现。其底款“澹轩”二字,极有可能为墓主的男主人某宅第之书斋雅号,主人或为宦宦人家,或为书香门第,应为饱读诗书的鸿儒之士,在当时的湖州有一定的声望和地位。另一种可能,“澹轩”二字也许为墓主人家男主人本人的名号。能拥有如此精美的陈设之器,此人的地位也就不言而喻了。南宋时期,赵氏宗室赐居湖州或为官湖州的不在少数。湖州山水清远,地理风貌优越,又比邻都城临安,不少赵氏宗室把自己的墓地选在湖州的风水宝地上,湖州也曾出土了与赵孟頫之父赵与峕同辈的赵与善的墓志铭。在南宋赵氏宗室中,就有一位号“澹轩”的词学家、诗人赵汝湜,他是赵太宗的八世孙,居余杭。余杭近临湖州,或许作为诗人的他,尤其青睐湖州的山水,他想百年后能长眠于青山绿水中,就为自己和其夫人选墓地于此,这也未尝没有可能。

银荷叶形盖罐底款“李铺戳记”,可能是南宋的湖州曾有一家打造银器技术相当高超的李家铺



图二// 菁山宋墓出土器物图

1. 银碗 2. 银荷叶形盥罐 3. 漆唾盂 4. 银匙 5. 漆盒 6. 银瓶 7. 银粉盒 8. 银钵

子。南宋时的湖州铸造业已非常繁荣,仪凤桥一带已是店铺林立,成了全国铸镜中心,石家镜、李家镜等蜚声全国,畅销各地。当时铜镜铭文基本上为商标铭记和姓或姓名及店址,开广告之先河。“李铺戳记”也应为李家铺子宣传自己店铺的广告语,以便提高铺子的知名度,扩大自家的影响。另外,其戳记是李家防伪标记,以用来防止他人仿冒自

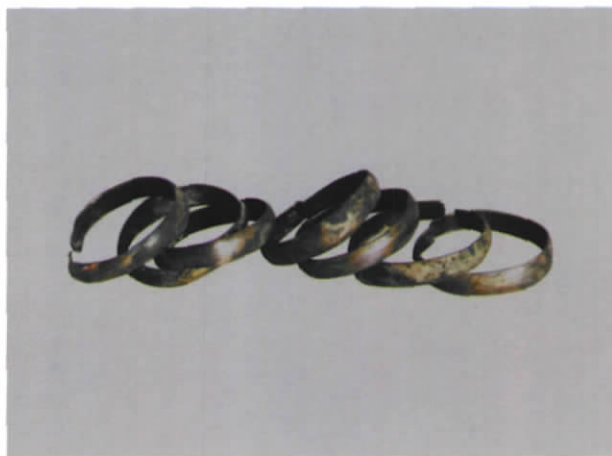
己的产品,保护李家的声誉,使自己在此行业中立于不败之地。

执 笔 :陈子凤
清 理 :陈兴吾 郭 勇
黄次材
绘图摄影 :王力敏

浙江湖州菁山宋墓随葬器物



1. 鎏金团花银瓶



3. 银钏镯



4. 漆盒



2. 银粉盒



5. 银荷叶形盖罐