

漫谈中国伊斯兰教的拱北

李维建



对于“拱北”一词，金宜久先生主编的《伊斯兰教词典》给出的解释是：“阿拉伯文 Qubbat 的音译。原意‘圆房顶建筑’。盛行于阿拉伯的一种建筑形式。在中国伊斯兰教门宦中，指门宦教主墓地或教主修道处。受教徒崇拜，甚至认为可代替朝谒麦加，从而成为门宦的活动中心。亦系各门宦支派的具体标志。有时亦用其指某些传教‘先贤’的坟墓，如哈密‘盖斯拱北’。或专指麻札、‘圣墓’上的圆顶亭状建筑。”

拱北的出现与伊斯兰教神秘主义性质的苏非派的产生有密切关系。伊斯兰教反对偶像崇拜，一般来说在穆斯林的丧葬习俗中，讲究对逝者速葬，地面上不留什么特别明显的标志物，不允许为逝者树碑建庙，更不用说建筑大规模的陵墓了。但是自 11 世纪苏非主义思想

发展以来，情况逐渐发生了一些变化。苏非主义强调只有在导师的指引下才能通过功修达到与真主合一的神秘境界，并以导师为中心形成了大大小小的苏非教团。客观上，苏非主义思想和苏非教团制度产生并促进了普通苏非教徒对苏非导师的崇拜，崇拜最常见的形式之一就是为导师修建拱北。

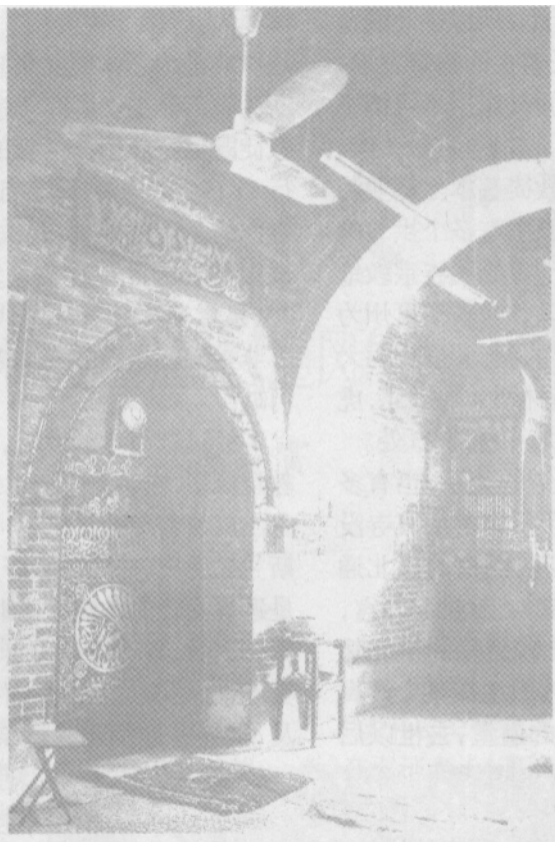
15-16 世纪，伊斯兰教苏非主义达到极盛阶段，它的影响也波及到中国伊斯兰教。明末清初，朝觐的中国穆斯林或东来传教的穆斯林传教士，把苏非主义带入中国，一是在新疆地区出现了白山派和黑山派，二是通过苏非主义教团的组织形式与中国传统的家族宗法制度相结合，在西北甘青宁地区形成了中国伊斯兰教的四大门宦：虎夫耶，哲合林耶，嘎底林耶，

库布林耶。伊斯兰教门宦制度是伊斯兰教苏非主义教团制度与中国传统的家族宗法制度相融合而成的一种中国特有的伊斯兰教组织形式和制度。白山派、黑山派、四大门宦都建有拱北，这些拱北大多分布在西北的甘、青、宁、新等省区。

拱北不单在中国伊斯兰教中有，在伊斯兰世界只要有苏非的地方，都有或者曾经有过拱北。由于伊斯兰教中存在着强大的反苏非主义力量，二者的斗争有时很激烈，而拱北作为苏非主义的重要标志，反苏非主义力量也就把

矛头指向了拱北，拆除拱北也就成了反苏非主义运动的重要内容之一。例如在阿拉伯半岛，历史上曾经有很多拱北，但是18世纪具有清教性质的瓦哈比思想出现以后，瓦哈比思想反对苏非主义，它与国家政权相结合，利用政权的力量反对苏非主义，结果半岛地区几乎所有的拱北都被拆除了。直到现在，沙特王国境内也很少拱北存在。但是在伊斯兰教的其它地区，因为苏非主义没有受到致命的打击，就有很多拱北保留下来，同时新的拱北也在不断地涌现。

苏非主义传播到伊斯兰世界各地，伊斯兰建筑受各地文化传统的影响，各地拱北的建设样式、建筑材料和建筑风格也因时因地而异。金色拱顶是阿拉伯世界拱北建筑的代表样式，土墙草棚则是非洲黑人最常见的拱北建筑，而在中国，八卦亭则几乎是每个拱北不可缺少的建筑物。



伊斯兰教门宦是伊斯兰文化和中国传统文化相结合的产物，但是我国的拱北建筑样式则更多地表现为中国的古典建筑风格，许多建筑雕梁画栋，砖刻木镂，斗拱飞檐，结构精妙，令观者心旷神怡，叹为观止。因拱北所纪念人物的影响大小不一，拱北周围该派信教群众多寡不同，以及拱北所在地的交通是否方便等等因素，影响到拱北的建筑规模也不一样。一般来说，较大的拱北都是由门宦始传人的墓庐、礼拜堂、历代传教继承人墓群及其他附属建筑组

成。其中“金顶”是主体建筑，多为砖木结构，有三层八卦、二层六卦、一层四卦。

根据我国伊斯兰教门宦的现有情况分析，在某一个地方修建拱北一般有以下几种情况。一、拱北是墓地，门宦教主或者是对与门宦教主有密切关系的其它人逝世于此并埋葬在这里，建立拱北用来纪念他（她）们，如教主的亲人、老师等。大多数拱北都属这种情况。二、在门宦教主等人的修道处建立的拱北，被纪念者并没有逝世于此或葬于此，在这里建拱北只是为了纪念。如陕西省西乡县的滴水崖拱北，实为大拱北门宦第一代教主祁静一坐静修道之地。三、门宦教主虽逝世于此，但后来其尸骨被迁走，仍然在此地建立拱北，以示纪念。如西乡县的鹿龄寺拱北，祁静一歿后即葬于此，百日后迁至临夏市，此地实际上是一个纪念冢。因此我们经常发现门宦中影响比较大的教主有多个拱北的现象。既然拱北有教主的牌位，后

继教主和普通教徒多聚集于此。所以拱北既是门宦道祖的墓地，又是继任道主的静修之地，同时也是教徒的宗教活动场所，作用不可谓不多。

门宦中的老教主很多，教徒基本上都要为他们修建拱北，再加上一个教主有多个拱北的情况，所以我国有伊斯兰教门宦的民族宗教地区，拱北的数量是很大的。以甘肃省临夏州为例，根据州有关部门 2001 年的调查，全州四大门宦拱北数量依次为：哲赫林耶 4 处拱北，虎夫耶 34 处，嘎底林耶 82 处，库布林耶 23 处。

关于拱北、清真寺和道堂的关系，也有多种模式。一般的情况，不属于门宦的清真寺没有拱北，这类清真寺独立存在，门宦的拱北通常设有道堂和清真寺（礼拜堂）。就拱北而言，三者共同存在才组成一套比较完整的拱北建筑群。这种情况下，通常因为教主在某个清真寺静修，建立了供教主静修的道堂，去世以后再为教主修建拱北，所以是先有寺，后有道堂，最后才有拱北；但是也有教主先在没有清真寺的僻静处修道，在道堂的基础上再建清真寺，最后再建拱北。在整套拱北建筑里，一般是拱北的地位最重要，道堂次之，清真寺只是为了供拱北有关人员礼拜方便而建，有点附设的意味。但也有特殊情况，位于兰州城关区耿家庄的文泉堂拱北，把清真寺的地位置于拱北之上，或者至少两者平等。很明显该拱北清真寺规

模很大，而拱北规模相对比较小。据说这样修建拱北是为了体现文泉堂遵循教主的教导：伊斯兰教苏非主义讲究“道”教”并重，文泉堂的教徒既要完成伊斯兰教的“五大天命”；又要进行“道乘”的修炼，两者都不可偏废。所以清真寺作为礼拜之处，拱北作为苏非导师的象征都很重要。因此现在文泉堂拱北的正式名称为“文泉堂清真寺”，“堂”代表道堂和拱北，表现苏非主义特点，而“清真寺”表现“五大天命”不可缺少。

经过数百年的发展，拱北已经不仅仅是宗教建筑了，它还身上还承载着文化。首先，拱北身上反映着宗教文化。一座拱北代表着一段伊斯兰教历史，一部分伊斯兰教思想。其次，拱北是建筑文化的体现。拱北建筑或精美幽雅，或气势恢弘，表现出建设者的高超技艺和建筑审美理念。再次，拱北是文化融合的标志。前已述及，世界各地拱北的建筑风格各不相同，都是

阿拉伯伊斯兰文化与当地文化相融合的体现。就中国而言，拱北建筑多为伊斯兰建筑与中国古典建筑样式完美的结合。伊斯兰的圆拱顶与中国式的坡顶的“嫁接”，创造出拱北建筑特有的风韵。中国的木雕砖刻和汉字对联与阿拉伯文的铭文、匾额相映成趣。

所以，拱北虽小，它却有很多功能，众多含义。也许这本身就是一种让人品味不止、回味无穷的“文化”。

