

江苏镇江长岗许前村西汉墓发掘简报

镇江博物馆

From the structure of tombs, burial patterns, four Han dynasty's tombs are actually belong to one family. But difference exists as regards to their social status. Tomb No. 2(M2)'s extensive use of blue mud-paste and exalted placement of coffins were rare cases compared to the tombs of same period. The scientific excavation of these tombs provides new material for the study of Western Han Tombs in South-Yangtze River.

Key Words Zhenjiang Xuqianchun Western Han Tomb

内容提要 从墓葬形制、葬式、排列情况来推测,长岗许前村4座西汉墓属同一家族墓葬。但它们之间仍有所区别,可能与墓主人生前社会关系、地位的不同有关。M2大规模的青膏泥堆筑及棺槨高位摆放的埋葬方法,为其它地区同期西汉墓所少见。这批墓葬的科学发掘为研究江南西汉墓提供了新的资料。

关键词 镇江 许前村 西汉墓

中图分类号 K871.41

文献标识码 A

2005年3月,镇江博物馆接群众举报,在镇江东郊长岗镇许前村一施工工地发现古墓葬,并有文物出土。镇江博物馆立即派考古工作人员赶到现场,随即对发现的墓葬进行清理,同时对整个工地进行考古勘探。经过两个月的勘探和发掘,共发现和清理西汉墓4座(编号分别为M1~M4)(图一)。现将此次发掘的结果报告如下。

一 M1

(一)墓葬形制

M1为长方形土坑竖穴木槨墓,方向356°。不见封土和墓道,墓坑和棺槨亦被机械破坏。墓坑长3.2、宽0.73、残高0.52米。墓壁陡直,填土为黄褐色黏土,夹有少量的青膏泥块,墓底铺有厚约10厘米青膏泥。

葬具为一棺一槨,棺槨用杉木板拼合而成,南北向放置在墓底青膏泥上,近槨顶处及周围填青膏泥。槨板腐烂严重,盖板已完全腐朽。槨室长2.01、残宽0.75、残高0.12米,槨室内置一棺,未见尸骨。随葬品主要位于棺槨东侧,棺内仅见1件残破的铜镜(图二)。

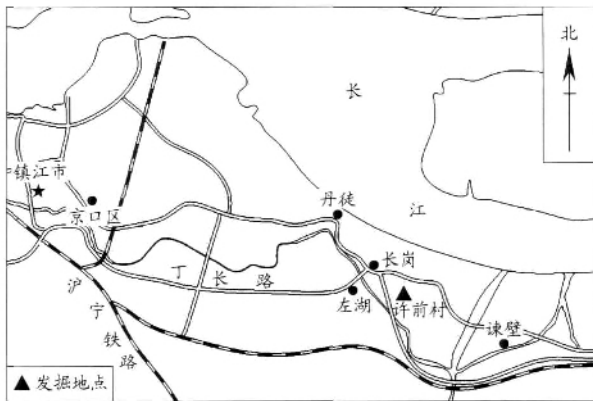
(二)随葬品

M1共出土器物9件,包括陶器和铜属器两类。

1. 陶器

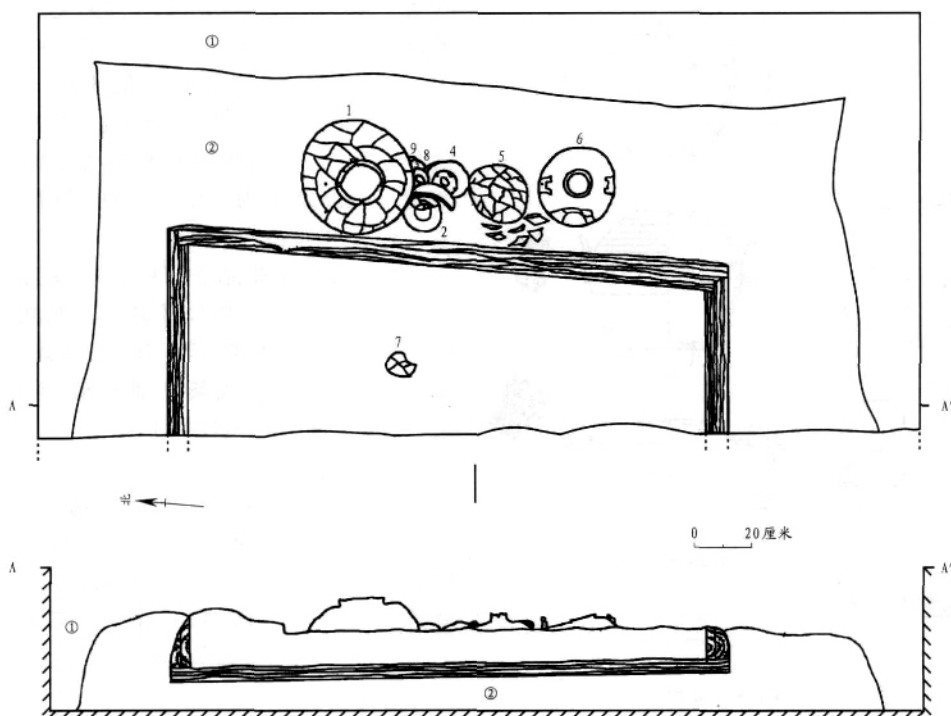
罐 4件,均为泥质灰陶,依器型整体特征可分两式。

I式 1件 M1:1。直口,方唇,卷沿,束颈,溜肩,圆鼓腹,圜底。口径19.2、通高24.8厘米(图



图一// 镇江长岗许前村西汉墓位置示意图

收稿日期 2007-07-26



①填土 ②青膏泥

图二// M1 平剖面图

1. 灰陶绳纹罐 2、4. 原始瓷带盖鼎 3. 灰陶罐 5. 原始瓷壶 6. 原始瓷甗 7 铜镜 8、9. 灰陶罐

三:1)。

Ⅱ式 3 件 修复 1 件。敞口,尖圆唇,折沿,扁鼓腹,下腹斜收,平底。M1 3,口径 9.6、底径 7.2、高 9.6 厘米(图三 3)。

鼎 1 件。M1 4,青釉硬陶。覆钵形盖,顶近平,上置三尖状纽。鼎身较扁,鼎为子母口,上腹近直,下腹折收,平底,下承三素面蹄形足。上腹置一对称耳,耳部外侧模印花纹,腹中部有 1 道折棱,盖通体施青釉,鼎身及足不施釉。口径 18.4、通高 18.4 厘米(图三 4 彩版一 2)。

鼎 1 件。M1 2,青釉硬陶。覆钵形盖,弧顶近平。鼎身子母口,尖唇,斜弧腹,平底。盖通身施釉,鼎身素面,不施釉。口径 16、底径 8.8、通高 18 厘米(图三 2)。

壶 1 件。M1 5,青釉硬陶。小口外侈,尖唇,束颈,矮领,溜肩,扁鼓腹,平底,矮圈足。上腹处置一对称耳,耳上模印叶脉纹。上腹部饰凹弦纹一周,通身施釉不及底。口径 10.4、足径 11.6、高 26 厘米(图三 5)。

甗 1 件。M1 6,青釉硬陶。小直口,尖唇,溜

肩,扁鼓腹,下腹斜收,平底内凹。上腹部置一对称兽面耳,饰凹弦纹两周。上腹至口施青釉。口径 9.2、底径 12.8、高 17.6 厘米(图三 6)。

2. 铜属器

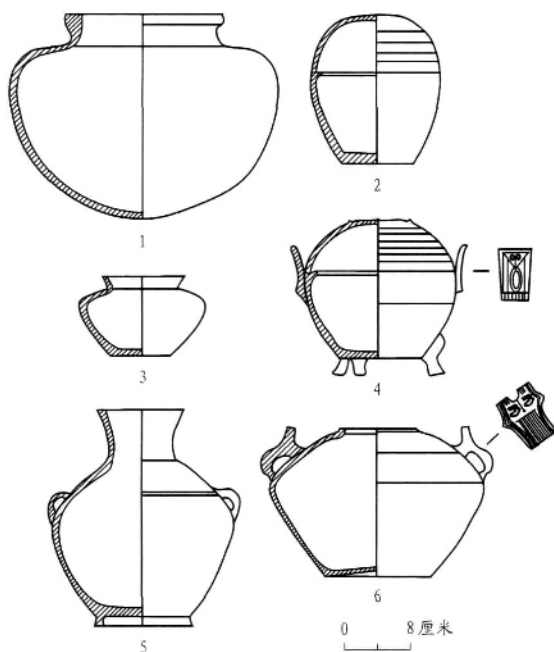
铜镜 1 件。四叶蟠螭镜,圆形,弓形钮。外围 2 个双线圆圈带,2 个圆圈之间为铭文带,铭文篆体,共 14 个字,字迹模糊,难以识别。圆圈外围伸出均匀对称的四株三叠式花瓣纹,将纹饰分为四区,每区置一组蟠螭纹。直径 10.4、厚 0.1~0.45 厘米(图四)。

二 M2

(一)墓葬结构

M2 为长方形土坑竖穴木槨墓,位于 M1 西北面,方向 355°。不见封土和墓道,墓坑和槨室被机械破坏,盖板被撬开,其中一块被拖出墓坑,部分随葬品被破坏。墓坑长 6.2、宽 5.2、残高 3.1 米。坑壁陡直,填土为红褐色黏土,土质松软,含物很少。

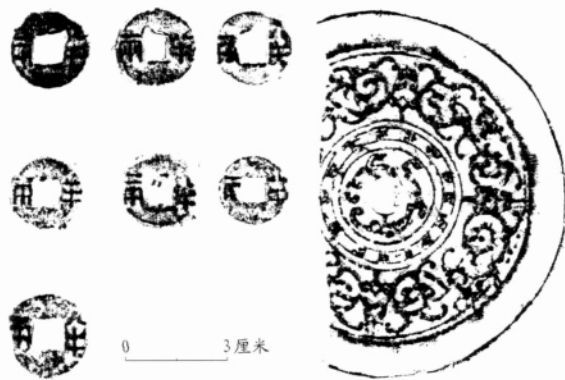
葬具为一棺一槨,近槨顶处及周围用青膏泥堆筑成椭圆台形,台长 5、宽 2.3(上)3.96(下)



图三// M1 出土器物

1. 灰陶绳纹罐(M1:1) 2. 原始瓷带盖鼎(M1:2)
3. 灰陶罐(M1:3) 4. 原始瓷带盖鼎(M1:4)
5. 原始瓷壶(M1:5) 6. 原始瓷甗(M1:6)

距墓底深 2.3 米,膏泥外缘用厚约 10 厘米黄土夯筑。棺椁位于膏泥中,椁板底距墓底 1.5 米。椁顶置 6 块盖板,每块盖板长 1.42、宽 0.3、厚 0.2 米。长方形椁室长 2.7、宽 1.42、高 0.8 米,椁板外髹黑漆,内髹朱漆。椁内用隔板分隔成棺室和边箱,隔板卡在椁板之间,椁板上没有卡槽,向一侧倾斜,隔板厚 6 厘米。边箱位于西侧,棺室位于东侧,边箱上面纵置两块薄盖板,部分已腐烂。棺室上横置 5 块薄盖板,亦已腐烂,仅见有木板痕迹。棺室



图四// M2 出土铜钱和 M1 铜镜拓片

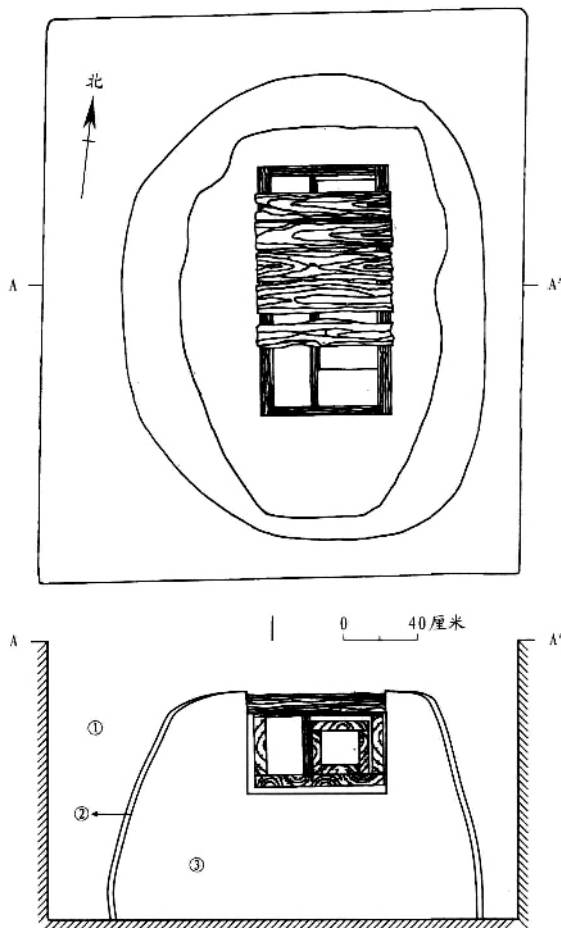
内置一长方形盒形棺,长 2.04、宽 0.62、高 0.48 米,棺板上有凹凸槽卡合。棺板素面,外髹黑漆,内髹朱漆。随葬品主要位于西侧边箱,棺内放置少量漆木器、铜带钩等。骨架头向北,仰身直肢,头骨和盆骨已腐烂,肢骨保存比较完整,骨壁光滑,从骨架初步判断墓主为一中年女性(图五)。

(二) 随葬品

M2 出土随葬品 21 件,包括陶器、铜属器、漆木器共三类,其中漆木器多数已腐朽无法提取或被破坏无法复原,器形有耳杯、漆盒、奁、盘等,花纹均由朱漆绘成,线条纤细流畅,主要有云气、勾云、圆圈、双叶纹等(图六)。

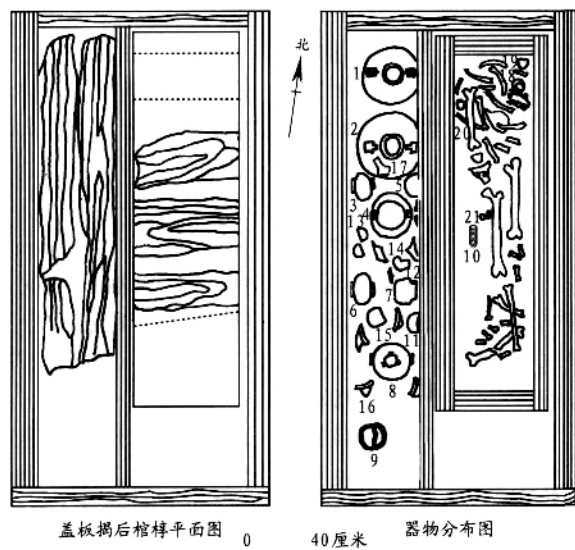
1. 陶器

罐 3 件。M2:7,泥质灰陶。直口,圆唇,卷沿,斜弧腹,小平底。口径 12.4、底径 7.2、高 8.8 厘米(图七:6)。M2:11,泥质灰陶。侈口,尖圆唇,矮直领,鼓腹,平底。口径 13.2、底径 8、高 9.2 厘



①填土 ②夯土层 ③青膏泥

图五// M2 平剖面图



图六// M2 棺槨及器物分布图

1. 壶 2. 甗 3、6. 耳杯 4、7、11. 罐 5、18. 盒
8. 鼎 9. 盘 10. 铜钱 12~16. 漆木器残片
17. 瓢 19. 梳 20. 篲 21. 带钩

米(图七:5)。M2:4,青釉硬陶。整体呈鼓形,敛口,溜肩,弧鼓腹,平底。上腹部置一对称耳,耳上模印叶脉纹,器身素面,上腹部施釉,部分已脱落。口径16.8、底径16.8、高26.4厘米(图七:2)。

鼎 1件。M2:8,青釉硬陶。器形扁鼓,覆钵形盖,平顶,顶上置三乳突状纽,鼎身子母口,弧腹微鼓,平底,下承三兽面纹蹄足。上腹部置一对称耳,耳部模印兽面纹。鼎盖通身施釉,鼎身素面不施釉。口径20.8、通高20厘米(图七:4)。

壶 1件。M2:1,青釉硬陶。侈口,尖唇,束颈,矮领,溜肩,鼓腹,下腹斜收,平底,矮圈足。上腹部置一对称耳,耳上模印叶脉纹,器体素面,上腹部至口施青釉。口径10.4、足径13.6、高34.4厘米(图七:1;彩版一:3)。

甗 1件,M2:8,青釉硬陶。带盖,圆饼形盖钮。甗小平口,方唇,平折沿,溜肩,鼓腹,近底内收,平底微凹。上腹置一对称兽面纹耳,上腹部饰弦纹一周。通身施釉不及底,部分釉脱落。口径10.4、底径15.6、高29.6厘米(图七:3;彩版一:4)。

2. 漆木器

耳杯 2件。尖唇,敞口,两侧略高,附两弧形上翘耳,弧腹,平底,内外髹黑漆,灰褐色木胎。M2:3,一耳背面朱漆绘“陈伯”二字。口长径16.4、

短径9.2、高4.8厘米(图八:1;彩版一:5)。M2:6与M2:3基本相同,没有绘字。

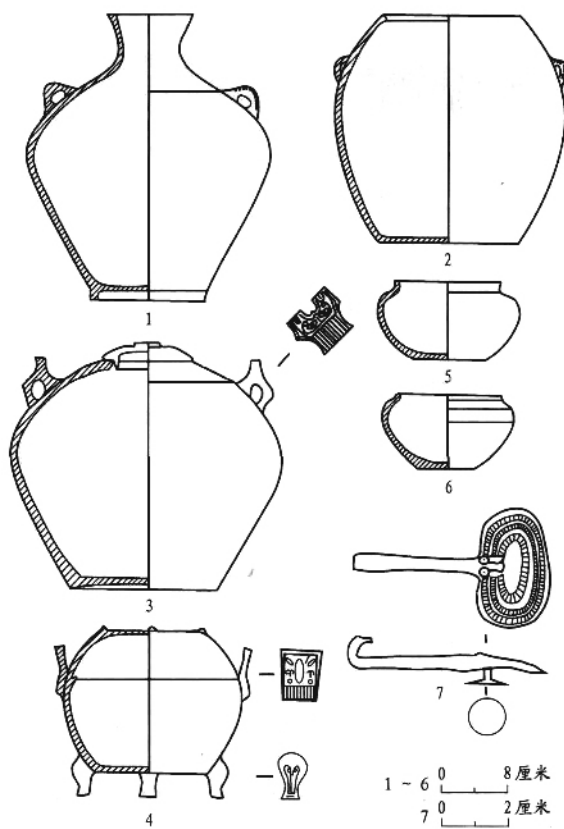
盘 复原1件。M2:9,敞口,平折沿,浅斜腹,平底,矮圈足。内外髹黑漆,木胎。口径18.4、底径8.8、高3.2厘米(图八:3)。

盒 复原1件。M2:18,弧形盖,顶端有一圆形纽,盒身筒形,腹壁较薄,平底。内外髹黑漆。口径7.2、底径6.4、通高7.6厘米(图八:2)。

梳 1件。M2:20,拱形,侧面三角形,弧顶,楔形梳齿。黄褐色木质。长7、宽5厘米(图八:5)。

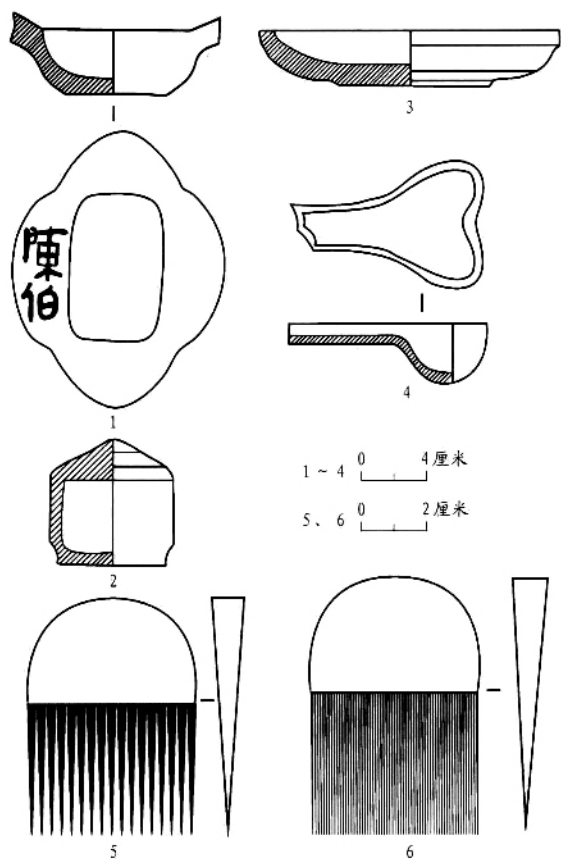
篲 1件。M2:19,拱形,侧面三角形,弧顶,篲齿细密。黄褐色木质。长7.5、宽5.1厘米(图八:6)。

瓢 1件。M2:17,瓢对半剖开而成,蒜头形,瓢把稍残。发现时位于M2:8甗内。通长12、通高3.6厘米(图八:4)。



图七// M2 出土陶器和铜带钩

1. 硬陶带釉壶(M2:1) 2. 硬陶罐(M2:4)
3. 硬陶带釉甗(M2:8) 4. 硬陶带釉鼎(M2:8)
5. 泥质灰陶罐(M2:11) 6. 泥质灰陶罐(M2:7)
7. 铜带钩(M2:21)



图八// M2 出土漆木器

1. 耳杯(M2:3) 2. 盒(M2:18) 3. 盘(M2:9)
4. 瓢(M2:17) 5. 梳(M2:20) 6. 篋(M2:19)

3. 铜属器

带钩 1 件。M2:21, 器形较小, 蛇首形钩, 尾部椭圆形, 略向下倾斜, 上饰圆圈戳点纹, 柱形钮座, 圆形纽。通长 6、通高 1.3 厘米 (图七:7)。

铜钱 19 枚, 均为半两钱, 单范, 制作粗糙。直径 2.2~2.7、穿 0.7~0.8、厚 0.05~0.1 厘米 (图四)。

三 M3

1. 墓葬形制

M3 为长方形土坑竖穴木槨墓, 位于 M1 的东面, 方向 355°。不见封土和墓道。墓坑长 3.2、宽 2.1、残高 1 米, 坑壁较直。填土为红褐色黏土, 含少量的青膏泥块, 墓底铺厚约 10 厘米的青膏泥。

葬具为一棺一槨, 棺槨用杉木板拼合而成, 南北向放置在墓底青膏泥上, 近槨顶处及周围填青膏泥, 槨板腐烂严重, 盖板已完全腐朽。槨室长 2.3、宽 1.23、高 0.7 米, 槨内用隔板分隔成棺室

和边箱, 东侧为边箱, 西侧为棺室。隔板卡在槨板之间, 槨板上没有卡槽, 向一侧倾斜, 隔板厚 6 厘米。棺室内置一长方形棺, 长 2.13、宽 0.55、高 0.42 米, 尸骨已完全腐烂。随葬品均位于边箱内 (图九)。

2. 随葬品

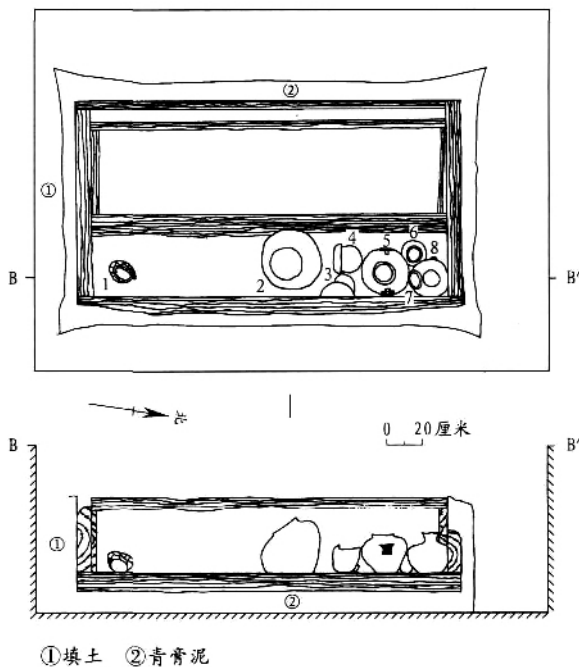
M3 出土器物 8 件, 全部为陶器。

罐 3 件, 均为泥质灰陶, 器型基本形相同。侈口, 尖圆唇, 卷沿, 折肩, 上腹圆鼓, 下腹折收, 小平底。上腹部饰弦纹。M3:1, 口径 11.2、底径 6、高 9.6 厘米 (图十:5 彩版一:6)。

鼎 1 件, 青釉硬陶。M3:4, 覆钵形盖, 弧顶近平。鼎身子母口, 尖唇, 斜弧腹, 平底, 下承三蹄形足。近口部置一对称耳, 耳上模印刻划纹, 器身素面。鼎盖通体施釉, 鼎身不施釉。口径 15.2、通高 15.6 厘米 (图十:6)。

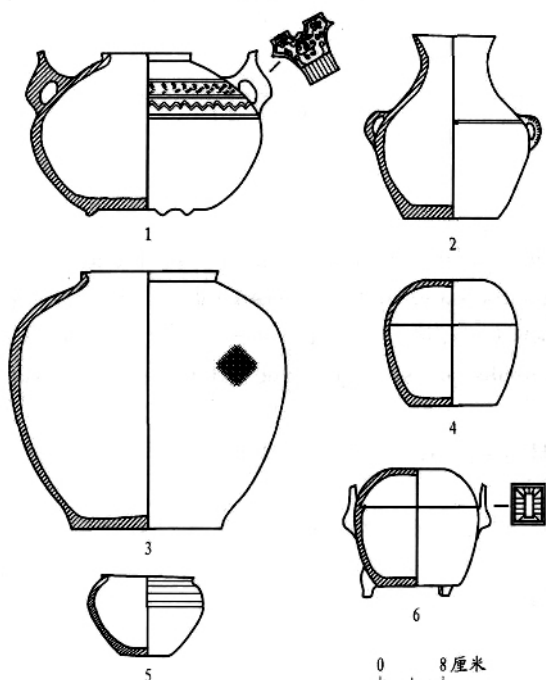
壶 1 件, 青釉硬陶。M3:8, 小侈口, 尖唇, 低领, 溜肩, 弧鼓腹近底斜收, 平底。上腹部置一对称耳, 耳上模印叶脉纹, 上腹部饰凹弦纹两周, 通体施釉不及底。口径 10.5、底径 12、高 22.4 厘米 (图十:2)。

盒 1 件, 青釉硬陶。M3:3, 覆钵形盖, 弧顶近平, 盒身子母口, 尖圆唇, 斜弧腹, 平底。通体素



图九// M3 平剖面图

- 1、6、7. 灰陶罐 2. 硬陶坛 3. 硬陶盒
4. 硬陶鼎 5. 硬陶甗 8. 硬陶壶



图十// M3 出土器物

1. 硬陶带釉甗(M3:5) 2. 硬陶带釉壶(M3:8)
3. 泥质红陶罐(M3:2) 4. 硬陶带釉盒(M3:3)
5. 泥质灰陶罐(M3:1) 6. 硬陶带釉鼎(M3:4)

面,盖施青釉,盒身不施釉。口径 16.4、底径 11.2、通高 15.6 厘米(图十 4 彩版一:1)。

甗 1 件,青釉硬陶三足甗。M3:5,小直口,尖圆唇,平折沿,溜肩,扁鼓腹,平底,下承 3 个小瓦足。上腹部置一对称兽面纹耳,上腹饰锥刺纹、水波纹和弦纹。通体施釉不及底,釉有脱落现象。口径 11、底径 14.8、高 20 厘米(图十:1)。

坛 1 件,泥质红陶。M3:2,侈口,尖圆唇,卷沿,溜肩,深鼓腹,近底内收,平底。通身饰拍印细方格纹。口径 16.8、底径 18.4、高 32 厘米(图九 2)。

四 M4

M4 为长方形土坑竖穴墓,位于 M2 的东侧,正北向。墓口长 3、宽 2.5、距墓底深 1.6 米,早期遭严重扰乱和盗掘,墓底被洗劫一空,不见有葬具,但在墓底发现青膏泥和少量的青釉硬陶片。

五 结语

许前村抢救发掘的 4 座西汉墓大小有序,间距相近,形制相似,墓向基本相同,随葬品多数是相同的,器物组合均为鼎、甗、壶、盒。这些基本可以说明这 4 座墓葬是同一时期所葬,为同一个家

族的墓葬。同时这些墓主之间的身份和地位是不同的,M2 规模最大,形制讲究,随葬品的种类和数量也最多,其墓主人地位明显高于其他 3 位。M1 和 M3 虽然形制规模都相近,但仍有区别,M1 没有置边箱,随葬品位于棺东侧;而 M3 置有边箱,随葬品位于西侧,反映出墓主生前的地位仍有区别。

4 座墓葬均没有明确的纪年,但其墓葬结构和随葬品的时代特征都十分明显,属于长江下游的西汉墓。沿袭了战国时期楚墓的特征,土坑竖穴,木椁以及木椁外填青膏泥,和江苏武进孟河战国墓^[1]在墓葬形制上相似,具有楚墓的风格。陶器组合是鼎、罐、壶、甗、盒属于长江下游西汉墓常见的陶器组合。其中 M3:5 的三足甗和仪征团山一号墓^[2](M1:62)和盱眙小云山七号墓^[3]发现的三足甗相同。同时又不见西汉早期的钫、豆等器,因此这 4 座墓葬时代属于西汉中期偏早。从 M2 发现的钱币来看,19 枚均为半两钱,而且制作粗糙,形制不一,属西汉时期的半两。据《汉书·武帝纪》:“(元狩五年)罢半两钱,行五铢钱”。可以判断这 4 座墓葬的时代当不晚于公元前 108 年。

从镇江的考古资料来看,比较集中的西汉墓很少(仅在丹徒左湖虎头山发现一批^[4],时代为西汉晚期,出土一批的铜器和陶器),西汉早期墓地属首次发现。这为研究镇江西汉早期社会形态提供了重要的实物资料。而且这 4 座墓葬的形制都很有特色,尤其是 M2 的墓葬结构,大规模的青膏泥堆筑以及棺椁的高位摆放,为同时期其它地区墓葬所少见。

(此次发掘工作得到镇江市文管办、江苏索普集团的大力支持和配合,在此谨表感谢!)

领队:王书敏

发掘人员:李永军 何未艾 何汉生

摄影拓片:霍强

绘图:李永军

执笔:李永军

[1] 镇江博物馆:《江苏武进孟河战国墓》,《考古》1984 年第 2 期。

[2] 南京博物院、仪征博物馆筹备办公室:《仪征张集团山西汉墓》,《考古学报》1992 年第 4 期。

[3] 南京博物院、淮阴博物馆、盱眙县博物馆:《盱眙小云山六七号西汉墓发掘报告》,《东南文化》2002 年第 11 期。

[4] 《镇江博物馆资料》。

江苏镇江长岗许前村西汉墓出土器物



1. 硬陶带釉盒 (M3:3)



4. 硬陶带釉甬 (M2:8)



2. 硬陶带釉鼎 (M1:4)



5. “陈伯”漆耳杯 (M2:3)



3. 硬陶带釉壶 (M2:1)



6. 泥质灰陶罐 (M3:1)