



一组精美的明清时期玉器



孙英林



穆红梅

(山东省新泰市博物馆)

我国的玉文化历史悠久,源远流长,玉器制品已有 8000 多年的历史。有史以来,不论朝代怎样变迁,玉制品的凝重、玉佩饰的纯正、玉材质的灵通,始终是人们审美追求的对象,玉器已成为中华古代文明的象征。“君子比德于玉”几乎成为历代中国人修身养性的座右铭,所以说,中国的玉文化已经成为我国各个时期民族文化的重要组成部分。

上世纪七十年代中期,山东省新泰市博物馆从一村民家中征集到一批玉器,共十三件,多是摆件、挂件和陈设品,大小不一,玉质、琢工也不同,除一件“玉龙变化”花插为明代,其它均属清代中晚期作品。现择数件有代表性的介绍如下:

“御题徐杨伏狮罗汉赞”玉山子

御题徐杨伏狮罗汉赞玉山子,选用和田青玉,为乾隆年间清宫造办处琢制。此玉呈尖首圭形,高 23 厘米、宽 15 厘米、厚 8 厘米,重 2350 克。该山子整体设计精心巧妙,雕刻技法娴熟。正面山峰耸立,峻峭挺拔,峭壁状如斧劈,悬崖下茂密的青藤缠绕洞口,洞内一罗汉(为光头僧服的比丘相)正面带微笑,双手持如意结跏趺坐于磐石上在宣扬佛法,教化众生。一侍者立于罗汉左下,屈臂于胸前,面带微笑在专心听法。侍者正前下有一昂首翘望的雄狮,背披鬃毛,正目不转睛地盯着罗汉专心听法,温顺如犬,显现了佛法的威力。在正上面的悬崖峭壁上阴刻楷书乾隆皇帝的御制诗《御题徐杨伏狮罗汉赞》:“百兽畏象,象畏卷狮,应真宴坐,以犬畜之。问何神通,不起于座,曰有伏者,顿置罪过。如意在手,内空外空,侍者慢怖,而彼原同。”赞文与图对照,情景交融,点明主题。伏狮罗汉玉山子的蓝本是徐杨的《位真图》。徐杨,字云亭,江苏吴县人,乾隆中钦赐举人,供职画院,绘有《乾隆南巡图》、《姑苏繁华图》等。

伏狮罗汉玉山子玉质青白温润,罗汉与侍者面

目慈祥可亲,衣褶线条流畅自然,充分表现了衣服的质感。人物、狮子多采用圆雕的工艺,琢磨的十分圆润。在峭壁的局部隐隐约约分布有黄褐色沁,使玉山子更加生动形象,独具慧眼的工匠,化瑕斑为神奇,使作品的造型与颜色达到了完美的艺术效果(彩版二,4)。

翁方纲题铭玉杯

翁方纲题铭玉杯,被誉为“稀世珍宝”。玉杯,又称玉罍,口呈长方形,通长 15.1 厘米、口长 12.1 厘米、口宽 6 厘米、高 7 厘米,长方直足,足高 0.7 厘米,壁厚 0.6 厘米。两侧有对称的双耳,棱角规整,造型庄重质朴,做工讲究。玉料为温润细腻的和田青白玉,玉质纯净无暇,玉杯正面以隶书镌刻铭文 5 行,题款楷书 5 行,共 41 字,云:

比于玉犹堂芥杯棬孔怀德歌既醉。铭奉衡斋先生雅鉴。曾熟赵文毅公五世孙王槐造。北平翁方纲书。

这段文字从“比”字始到“醉”字,共十五字,为杯铭,“铭奉衡斋先生……北平翁方纲书”为题款,记述此玉杯赠送何人、何人赠送、何人题铭。从中可以粗略知道授受情节之大概,而不能详尽。我馆考古人员为此作了大量考证,使我们了解到此玉杯的一番传奇经历,大致情况是:明万历五年(155 年),常熟赵文毅公用贤因弹劾张居正被廷杖谪斥,文毅公的同僚许国以一镌铭之兕觥(犀牛角杯)相赠。后来,此兕觥数易其主,至清代为曲阜颜衡斋所有。赵文毅公的五世孙赵王槐得知此事,特制此玉杯,请翁方纲题铭,以玉杯,另加一只银船,换回了祖传旧物兕觥。

现在新泰市博物馆藏的这只玉杯,就是当年赵王槐制造,翁方纲题铭而归曲阜颜衡斋的玉杯。此玉杯本应在曲阜颜家,何时、何原因散落到民间而又到了新泰,现在不得而知,其背后定有一些鲜为人知的

传奇故事(彩版二,2)。

玉 炉

清 玉香炉为白玉,高9厘米、通宽10.8厘米。

盖钮为玉璧形,钮上面浅雕龙纹,炉盖如玉碗倒扣,盖体分布蝉翼纹,炉体两侧有透雕兽面衔环耳(一环残缺),素沿束颈,腹体向下渐收,腹部中间饰一周兽面纹,阴线刻回纹衬底,三足浅雕兽面纹饰,强壮有利。此玉炉做工精细,抛光讲究,有强烈的蜡质光泽(彩版二,3)。

青 玉 觚

清 高21.3厘米,口横径8.5厘米,纵径4.2厘米。

喇叭形口,口沿立边外撇,束腰,高椭圆足,立边外撇,与口互相对应。外壁素面,中部凸面有浅浮雕饕餮纹饰,整体形制俊俏,玉质湿润细腻,有细小饭糝,犹如点点雪片,做工精致,抛光柔和(彩版三,5)。

青白玉碗

清 径7.3厘米,高3厘米。

青白玉碗质地细腻,壁薄通透,带有雪花点,敛口,腹微鼓,圈底稍平,素面无纹饰,器表光泽绚丽(彩版三,1)。

玉 觥

清 高13.6厘米、宽9.3厘米。

和田白玉,仿古青铜器型。椭圆口,稍撇,颈稍内收,鼓腹外撇,高椭圆足,颈、腹双面上下各饰不同兽面纹,两侧饰四条螭龙耳,龙衔觥沿,形似攀爬。这件器物做工精致,晶莹剔透,抛光讲究,有明显的蜡质光泽(彩版二,5)。

玉龙变化花插

明 高18.5厘米,宽8.7厘米。

青玉质地,局部有沁,鱼身龙头,通称“玉龙变化”。透雕龙首,龙嘴微张,龙须低垂,龙角贴脊,背鬣长飘,龙脊突起,阴线勾勒鳞纹,鱼龙刀法细腻,水浪刀法粗犷,整体上突出了龙腾鱼跃之势。

以鱼龙变化为题材的艺术品,旧时在民间也多有体现,“玉龙变化”是民间流传的吉祥语言,它意味着人不发迹是时运未济,须力图上进,有待来日定能一跃龙门而飞腾成龙(彩版三,4)。

青 玉 洗

清 高5厘米。

质地细腻湿润,有土沁,洗如杯形,杯体内素面无纹饰,杯外透雕枝蔓、螭龙、长尾鸟、松鼠,枝攀曲折,螭衔洗沿,鸟啄枝叶,松鼠攀枝,枝叶茂盛,造型生动,形象逼真(彩版三,2)。

青 玉 洗

清 高6.4厘米。

青玉质地,局部铁锈斑迹,翻卷形荷叶洗,周边浮雕两朵荷花、一只莲蓬和一小荷叶,双线勾勒叶脉纹,透雕枝叶把柄,造型质朴,刀法粗放,具有典型的清代特征(彩版二,1)。

透雕凤纹玉花插

清 高16.2厘米。

玉质为碧玉,以带有三个竹节的竹根为主体,周边分生有一松枝、细竹和一老梅枝。梅枝虬曲有力,饰有盛开的梅花,一小梅枝下垂,并开一朵俏色的梅花。花插正面口沿下浅雕一蝙蝠,下端有一株圈口喇叭形大个灵芝,中段一单腿立凤与梅枝下的立凤回首相望,一侧石透雕的梅枝,另一侧是细竹,背面是以浮雕的松枝。根部生长出几片灵芝,底部松、竹、梅枝组合的截面也雕琢的非常细致(彩版三,6)。

白玉寿字壶

清 通高19厘米、通宽20厘米。

白色玉料,略带沁点,壶体稍扁,分盖、体、底三部分组成,属陈设品。透雕龙柄,龙首紧咬壶沿,腰部弯曲,龙尾上挑,贴脊,活象正在攀行。壶嘴是高仰的凤首,嘴张似在鸣叫,峰观玉壶口沿相联接。壶盖宽沿沁色,隆起呈龟体状,四面各饰浅浮雕“寿”字和如意纹,盖钮已缺失。壶底饼状,沁色,与壶盖相对应,外壁阴线刻如意纹饰,上面刻一圈凹槽与壶体相扣合。壶口成椭圆形,颈部阴线勾勒如意纹,腹部双线凸雕“寿”字,间有寿桃和如意图案烘托。壶的整体造型别致,琢工精致,构思精妙。两面饰同样纹饰,都以长寿为主题,寓意鲜明,是清代中晚期的典型作品(彩版三,3)。

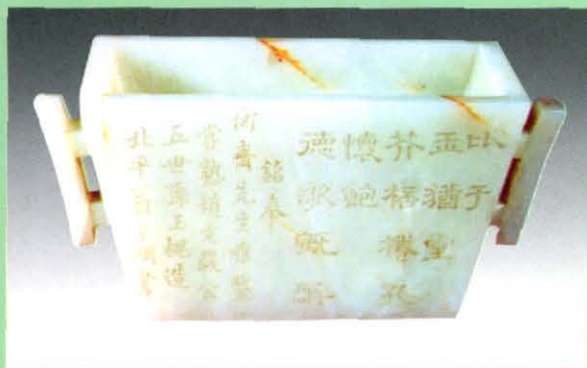
以上介绍的11件玉器是馆藏玉器的一部分,有许多专家和学者都曾对此作过考证。新泰市博物馆征集到的这批玉器,也属偶然。据调查,这批玉器原属一类姓地主家所有,在土改时,地主家怕被没收,就转移到长工家藏匿,一直到了一九七五年整顿农村落后村队时工作组进驻,长工之子上交工作组,工作组随后上交当时的县文物管理部门,成立博物馆后随之入馆。时代在变迁,社会在交替,这批玉器何时、何因流入到新泰,至今成了千古之谜,还有待于我们进一步的探讨和研究。

(责任编辑:周广明)

一 组 精 美



1. 荷叶形青玉洗



2. 翁方纲题铭玉杯



3. 玉炉



4. 玉山子



6. 玉觥

的 明 清 玉 器



1. 青白玉碗



2. 兽纹青玉洗



3. 白玉寿字壶



4. 鱼龙变化花插



5. 青玉觚



6. 透雕凤纹玉花插