

清代、民国时期的陕西社火脸谱

杨惠珺 西安科技大学 讲师

社火脸谱是陕西社火中最为引人注目美术形式。据目前资料来看，清代至民国是陕西社火的兴盛期，当时的民间艺人们为传承和学习方便，曾绘制有很多的社火脸谱。这些脸谱历经沧桑岁月，至今在民间仍有部分存留，对其进行考察与研究，是件必要和有意义的的事情。

一、现存的社火古脸谱

经考察，目前在陕西民间还保存有一定数量的社火古脸谱，年代

为清代中晚期和民国时期，以下为具体情况：

1、同治谱，为宝鸡县社火艺人高田玉所收藏。该谱封面有“同治十一年”字样；其勾线随意，纹饰简单，设色以红、蓝、黑、白为主，风格古朴、稚拙。

2、光绪谱，为宝鸡市美术干部王瑶安于宝鸡县所搜集，该谱封面有“光绪十五年”字样；与同治谱相比，其用笔更为细致，用色增加了绿、黄、褐等色；纹饰也更加

复杂。风格工细、艳丽。

3、曹蛮儿祖父谱，为宝鸡县曹家沟村社火老艺人曹蛮儿的祖父于民国时期所绘；用笔熟练、率意，设色以红、黑、绿、黄为主；注重鼻、眉部的纹饰变化，风格细密。

4、唐子魁谱，为宝鸡县天王村社火艺人唐子魁于民国时期所绘；用笔更为细致，设色尤为细密繁冗，多用黄、绿、红、白、黑色相间；在鼻、眉、眼部画有繁琐的



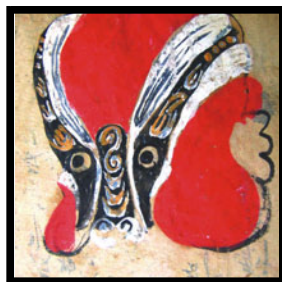
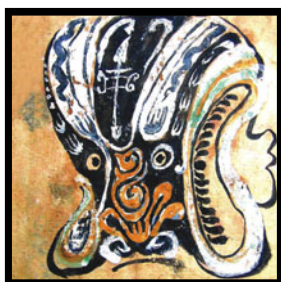
1、同治谱

为宝鸡县社火艺人高田玉所收藏。



2、光绪谱

为宝鸡市美术干部王瑶安于宝鸡县所搜集。



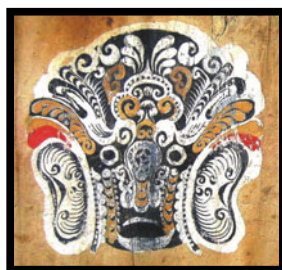
3、曹蛮儿祖父谱

为宝鸡县曹家沟村社火老艺人曹蛮儿的祖父于民国时期所绘。



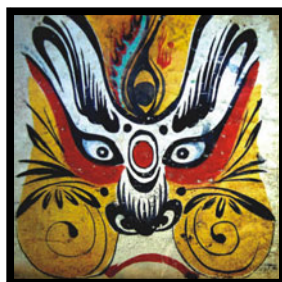
4、唐子魁谱

为宝鸡县天王村社火艺人唐子魁于民国时期所绘。



5、王家崖谱

为宝鸡县王家崖村社火艺人王世全所收藏。



6、河沟寨村谱

为陇县河沟寨村社火会所收藏。



装饰纹；风格更为工细、华丽。

5、王家崖谱，为宝鸡县王家崖村社火艺人王世全所收藏，绘于清末。用笔细腻，设色丰富；额头和脸颊的纹饰简单，耳鼻部的纹饰繁锁；风格细致、繁冗。

6、河沟寨村谱，为陇县河沟寨村社火会所收藏；用笔流畅、生动；设色以黑、红、绿、白为主，纹饰较为简拙，但鼻、眼、额部的纹饰丰富、细致；风格于粗犷中寓有细致。

二、脸谱的形象

这些社火古脸谱中的形象很丰富，大致可分为3个来源：神话传说、明清小说、戏曲。

神话传说类，如：神农氏、燧人氏、伏羲氏、轩辕氏、蚩尤、野苗等。

明清小说类，如：

《封神演义》：闻太师、太上老君、姜子牙、龙须虎、雷震子、赵公明、杨任等。

《东周列国志》：周幽王、晋献公、古冶子、田开疆、蒋雄伯、庞涓、专诸、要离等。

《三国演义》：司马懿、曹操、姜维、魏延、关羽、张飞、严颜、周仓、文丑、颜良等。

《水浒传》：李逵、周通、阮小七、呼延灼、关胜、段金柱、鲁智深、方腊、武松等。

《隋唐演义》：史大奈、李元霸、宇文成都、雄阔海、程咬金、秦琼、敬德、单雄信等。

《说岳全传》：牛皋、牛通、金兀术、山师驼、艾千等。

《薛仁贵征东》：杨琪、盖苏文、杨藩、星星胆等。

《杨家将演义》：焦赞、孟良、王天化、杨七郎、萧天佑、百天锁、柳杨子、孟定国等。

《明英烈》：郭广清、胡大海、常遇春、康茂才等。

戏曲类，如：

《破宁国》：常遇春、胡大海。

《忠保国》：徐彦昭、马芳、杨峻青、杨俊卿。

《游龟山》：卢林。

《辕门斩子》：焦赞、孟良。

《黑虎坐台》：黑虎。

《金沙滩》：杨五郎。

三、脸谱的图式构成

图式构成指“脸型”、“眼窝”和“角色标志”这些造型因素，三者结合可以塑造社火角色的身份和性格特征。

脸型是指社火脸谱的整体纹饰构成，基本可分为对称型、破型、旋型、固定型、立体型五类。对称型指脸谱的纹饰以鼻为中轴线对称，多用以表现忠勇和正直的角色，如关公、闻太师等；破型指脸谱的纹饰以鼻为中轴线不对称，多用以表现刚猛的角色，如殷郊、杨七郎等；旋型指脸谱的鼻、额部纹饰呈“S”或反“S”形扭转，多用以表现凶恶、残暴的角色，如古冶子、夏侯惇等；固定型指图式结构和色彩基本固定，表现某些特定的角色，如包公、赵公明等；立体型仅用于兽、怪类角色，是先在演员的下颌、脸颊、额角粘上57只鸡蛋壳，然后再涂画色彩，使脸谱突破平面的局限，向立体的方向发展；使形象的造型更加狰狞、凶恶，如

青龙、白虎等。

“眼窝”俗称“窝子”，是将眼和眉弓部位用黑色颜料进行勾画，使这些部位扩大或夸张，表现出不同的性格。眼窝主要分为顺眼、立眼、窝窝眼、雌雄眼、三角眼、下斜眼、特殊眼七种，其中顺眼、立眼和窝窝眼是三种最主要的的眼窝。顺眼俗称“正经眼”，眼形顺长，与常人眼睛类似，但内眼角略下降，用以表现身份尊贵或地位重要的角色，如元始天尊、太上老君等；立眼与顺眼类似，但外眼角翘起，使眼形竖立，用以表现性格刚猛的武将，如田开疆、要离等；窝窝眼夸张眉弓与下眼睑，形似正面张开的蝴蝶，用以表现性格暴躁的角色，如王彦章、龙须虎等；雌雄眼与窝窝眼基本一致，但一侧眉弓略高，用以表现性格凶悍且奸险的角色，如文丑、怀王等；三角眼形似三角形，用以表现奸臣，如曹操、董卓等；下斜眼指下眼角严重下垂，用以表现鬼怪或兽类角色，如敖广、蛇将等；特殊眼指指一些画法固定的眼形，只能用以表现某些特定的角色，如周仓用“勺勺”眼，杨任用“手”形眼。

角色标志属于特殊类的额部纹饰。社火没有唱、念、做、打等表演方式，角色身份全靠化妆来辨识，脸谱的辨识功能就显得尤为重要；很多脸谱的纹饰与色彩相近，容易引起误读，于是民间艺人就在脸谱的额、颊等部位勾绘一些图案，辅助说明角色的身份，就是社火脸谱的图符标志，如：包公额绘日、月，示其“昼断阴、夜断

阳”；方腊额绘蜡烛，一来显示其人品光明，二来表示为“腊”字的谐音；太上老君、姜维额绘太极图，显示其统管阴阳的能力；杨七郎额绘猛虎，寓意作战勇猛；王彦章额绘青蛙，寓意其善于水战等。

四、脸谱的色彩

这些社火脸谱主要使用红、黑、绿、青、蓝、黄、白等色彩。每种色彩都具有特殊的象征寓意：红色多表现忠臣和正直的形象；黑色多表现刚直的形象；绿色多表现侠野豪爽的形象；黄色多表现身份尊贵或性格刚烈、暴躁的形象；青色多表现勇敢凶猛的形象；蓝色多表现草莽豪杰的形象；白色多表现奸诈的形象。

这种色彩的象征寓意的来源与两种因素有关，一为中国传统的“五色”观念，一为人的生理感受本能，前者归于色彩的社会属性，后者归于色彩的自然属性。

五色源于“五行”的哲学观念。五行指“金木水火土”五种属性，具有互相“生克”的关系，用于解释自然和社会的现象。在五行观的支配下，人们将五种色彩配以五行：黑色配水，红色配火，青色配木，白色配金，黄色配土。战国时，邹衍创“五德终始说”，将五行相克之说用于解释朝代的更替，相应如黄帝得“土德”，色尚黄；夏禹代黄帝，为木克土，则禹得“木德”，色尚青；此后汤以“金德”克夏木，色尚白；周以“火德”克商金，色尚红；秦以“水德”克周火，色尚黑；汉复以“土德”克秦水，色复尚黄。五色因此

具有政治功能，如黄色，五行属土，方位为中，所以成为中央政权的象征，并成为帝王专用的色彩，代表尊贵。在社火脸谱中，玉皇大帝、黄帝、玄武真君、洪均老祖、太乙真人、神农氏、伏羲氏、闻太师等均使用黄色，表现其帝王或尊贵的身分。又如白色，五行属金，方位为西。在汉代的五行系统里，西方主刑杀，所以白色就象征着死亡，故中国人将丧事称为“白事”。白色后来被引申为不祥的象征，如奸诈阴险，这在社火脸谱中亦有体现，如曹操、董卓、屠岸贾、贾似道等。

色彩的另一部分象征寓意源于人的生理感受功能，并被扩大为道德、伦理的内容。

格式塔心理学派的“同构说”认为，外在物理世界与人内在心理世界之间存在着“同形同构”的关系，即事物的形式结构与人的生理心理结构在大脑中引起相同的电脉冲，所以外在的事物形式可以唤起人内在的某种情绪、感受。以色彩来说，自然事物的色彩与人的生理感受相适应，从而在人的心理中产生感受，天长日久，这种感受被扩大、延伸，一些类似或相近的感受也就用这种色彩来表达。如红色，开始具有温暖的感觉，能引起人激动、兴奋的情绪，后来这种温暖感有了延伸，一些“热情”、“红火”、“忠心”等道德伦理内容被添加进去，成为红色的象征意义；黄色有两种含义，其一如前所述，具有代表尊贵的政治意义；另一方面，黄色本身具有温暖之感，也能

引起人的兴奋情绪，后来这种感受被扩大为“涌动”、“不安”、“暴躁”等感受，成为黄色的象征意义；青色（包括蓝和绿）本身具有清凉之感，但联想到青山、草木均来自野外山林，因此它被赋予“草莽”、“野怪”等内涵，成为青色的象征意义；黑色原本给人以神秘、玄奥、无限之感（如黑夜），后来这种感觉被延伸为“庄严”、“正直”之感，成为黑色的象征意义；白色本为金属光泽之色，后来被引申为“萧杀”、“奸邪”之感，成为其象征意义。

五、结论

陕西社火脸谱的发展成熟与秦腔脸谱的成熟有密切关系，这与戏曲对社火的强烈影响相关。在明清时期，戏曲的涂面化妆被引入社火中，在戏曲脸谱的基础上，形成了社火脸谱。社火脸谱与戏曲脸谱是流与源的关系。早期秦腔脸谱的风格与社火脸谱一致，具有粗犷、雄强的风格；在京剧脸谱的影响下，秦腔脸谱的风格逐渐向简洁、规整的方面演变，而生存于民间土壤的社火脸谱在较完整地保存了原先粗犷风格的基础上，经过数百年间民间艺人的艺术创造，也更加向繁复、精细方面发展。我们现在所见到的社火脸谱与戏曲脸谱在艺术风格上存在繁与简、细与粗的差异，实际上是二者风格发展变化“时间差”的体现。