

安徽省马鞍山市朱然家族墓发掘简报

马鞍山市文物管理所

The clan tomb of Zhuran family belonged to Eastern Wu Period was another important tomb to be found in Ma'an shan and the first one with stone door placed inside Fengmen Wall in this area. There were a set of precious Celadon funerary and practical objects, one of which was a beautifully-sculpted celadon sheep. The owner of tomb, after comparing with other ones and consulting literature, obviously was Zhu Ji, the son of Zhuran. Its discovery has great significance for further study.

Key Words: Ma'an shan Zhuran Tomb Eastern Wu Period Zhu Ji

内容提要 朱然家族墓是马鞍山地区发现的又一座东吴时期重要墓葬,也是该地区迄今发现唯一一座封门墙内侧设置石门的墓葬。墓中出土一批珍贵的青瓷模型明器和实用器,特别是一件青瓷羊,造型优美,体态丰腴,工艺精湛,被著名陶瓷专家耿宝昌先生称为“羊王”。通过对马鞍山地区已经发掘的几座东吴时期大型墓葬的分析,并结合《三国志·吴书》等史料推断,此墓的墓主可能是朱然之子朱绩。它的发现和发掘,对研究朱然家世和该地区东吴时期墓葬形制、丧葬习俗等方面提供了珍贵资料。

关键词 马鞍山 朱然墓 东吴 朱绩

中图分类号 K872

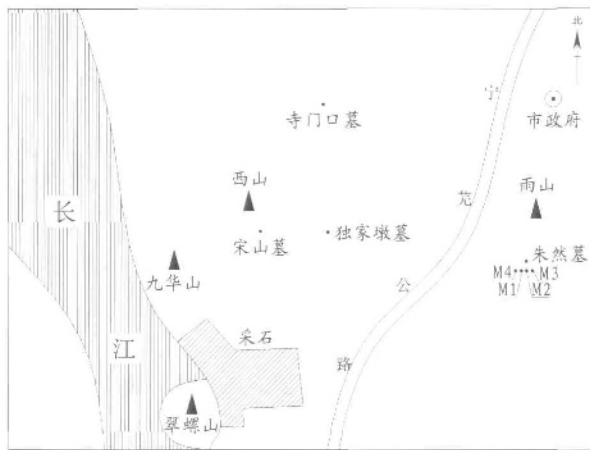
文献标识码 A

1996年9月,安徽省马鞍山市三国朱然文物陈列馆第三期扩建工程中,在马鞍山市雨山区安民村林场、朱然墓前方左右两侧,近乎一条平行线上发现4座砖室墓(图一)。9月6日~10月2日,马鞍山市文物管理所考古专业人员立即对上述墓葬进行了抢救性清理,并根据发现的先后顺序分别编号为96MYAM1、96MYAM2、96MYAM3和96MYAM4(以下简称M1、M2、M3、M4)。由于墓地历史上曾多次被扰乱,4座墓葬均遭到不同程度破坏,其中M2、M3和M4三座小墓被毁坏尤为严重,仅M2出土1对银手镯。3座小墓墓葬形制、墓砖规格与马鞍山地区已清理的西晋时期墓葬相同,应属西晋时期。但由于埋藏较浅、排列基本无序,应该不是朱然家族成员的墓葬。现将清理情况简报如下。

一 墓葬形制

M1位于朱然墓前部西南方,与朱然墓直线

距离34.20米、成35.25°角。上有封土1.5米,未见夯土层。墓葬由斜坡墓道、封门墙、挡土墙、石门、甬道、前室、过道和后室组成。从外部测量,墓葬总长10.59米,墓向187°(图二)。



图一// 朱然家族墓位置示意图

收稿日期 2007-08-30

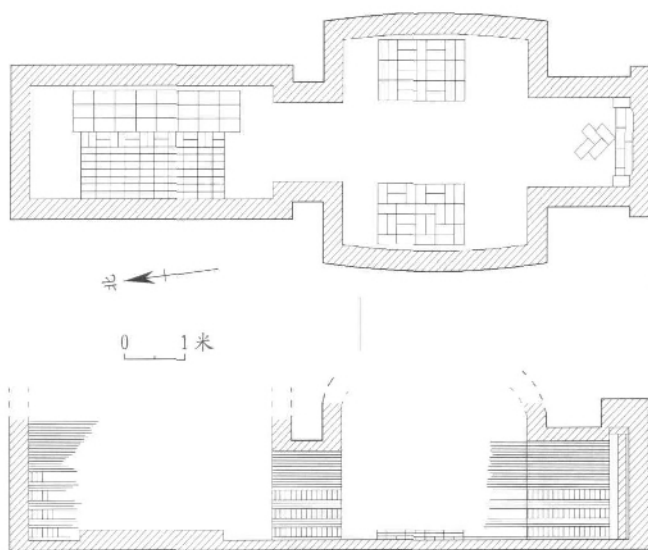


图2// 马鞍山市朱然家族墓平剖面图

斜坡墓道:断面呈倒梯形。前残宽 1.61、后宽 2.26、残长 5.80 米,坡度 26.8°。

封门墙:由 20 层青砖纵向侧立犬齿交错垒成,正中发现一块“朱雀”画像砖。厚 0.335、宽 2.50、残高 1.80 米。封门墙外右侧有一堆青砖,可能是封门时剩余的。

挡土墙:青砖平铺。长 2.17、厚 0.34、残高 0.42 米。

石门:位于封门墙内侧。上方有石门楣,两侧有石门柱,下方有石门槛。石门与石门柱交接处磨成滚圆状,门楣和门柱两侧均用青砖顺砌,右侧宽 0.25、左侧宽 0.41 米。石门、石门楣、石门柱和石门槛均为麻石。石门两扇对开,大小相等,内侧中间阴刻有门闩。门宽 0.55、厚 0.16、高 1.25 米。石门楣长 1.76、宽 0.285、厚 0.20 米。石门柱厚 0.30、宽 0.167、高 1.22 米。石门槛长 1.434、宽 0.285、厚 0.21 米。

甬道:平面呈竖长方形,长 1.40、内宽 1.38、内高 1.47 米。左右两壁在三组三顺一丁之上顺砌起券,呈拱顶,为楔形砖砌成,拱顶厚 0.17 米。甬道左壁距前室左前壁 0.942、右壁距前室右前壁 0.92 米。

前室:平面近方形,内长 3.22、前内宽 3.242、中内宽 3.28、后内宽 3.20、残高 2.06 米。左右两壁在三组三顺一丁之上顺砌起券,“四边券进式”穹窿顶已残。左右两侧分别有祭台,席纹铺法。左祭台长 1.51、宽 1.01、高 0.13 米,距前室左前壁 1.10、前室左后壁 0.51 米;右祭台长 1.50、宽

1.00、高 0.13 米,距前室右前壁 1.215、前室右后壁 0.505 米。

过道:平面呈竖长方形,与甬道在同一条直线上。长 1.16、内宽 1.12、内高 1.42 米,在三组三顺一丁之上顺砌起券,呈拱顶,用二层楔形砖砌成,变形严重。前室左后壁距过道左前壁 0.95 米,右后壁距过道右前壁 1.03 米;后室前左壁距过道左后壁 0.32 米,前右壁距过道右后壁 0.36 米。

后室:平面略呈腰鼓形,内长 4.22、前内宽 1.80、中内宽 1.82、后内宽 1.81、残高 1.92 米。左右两壁在三组三顺一丁之上顺砌起券,拱顶已残。后部右侧有一早期盗洞。室内中部有砖砌棺床,长 2.35、宽 1.80、高 0.16 米。棺床距后室后壁左侧 0.818、后壁右侧 0.95 米。棺床的左侧与后室左壁之间留有 0.05 米的沟缝,应当为排

水用。

墓壁采用三顺一丁砌法,地面铺地砖,除甬道前侧与石门槛交接处为一排青砖横砌外,其余皆为人字形。

该墓墓道前方是否设有排水设施,因发掘时对此未做清理,情况不明。

从后室盗洞的淤土中清理出半块筒瓦。朱然墓后室盗洞内填塞的土中包含许多六朝板瓦和筒瓦残片^[1],1987 年 9 月发掘的宋山墓^[2]墓道出土一块六朝筒瓦,以及一块正方形边长 0.35、厚 0.07 米的高浮雕三爪龙纹砖。说明至少东吴时期马鞍山地区大型墓葬封土之上应建有享堂、祭殿之类的建筑物。

墓砖有两种规格:一种为长方形,长 0.33、宽 0.16、厚 0.04 米;另一种为楔形,长 0.33、厚 0.04、大头宽 0.16、小头宽 0.14 米。砖上多数纹饰为古钱纹、对角线纹、同心圆纹、几何纹等,仅在甬道的拱顶、前室左前壁 1.83 米处和后室左侧残存的拱顶上有少量模印篆书兼有隶意阳文“富宜贵至万世”(图三)“富贵万世”铭文砖,格式与朱然墓铭文砖相同,但质量较差,无法取下完整的墓砖。甬道顶部还发现少量墓砖上模印有龙纹。封门墙正中发现一块楔形“朱雀”画像砖,插在门楣正中距铺地砖高 0.90 米处。残长 0.18、厚 0.035、前宽 0.115、后宽 0.145 米。“朱雀”头朝下,呈展翅状,张嘴,尾向上卷曲,两腿后伸(图四)。前室东南角高 1.8 米处发现一块楷书兼有隶意阴刻“南关”铭文砖(此砖现已丢失);“南关”可能为墓砖烧造

地名,据推测可能为牛渚一带。

该墓棺具已朽烂不存,具体情况不明。清理时,只在后室棺床右前方发现1枚长约0.2米的铁棺钉。

M2位于M1东侧,相距31米。平面呈“凸”字形,由封门墙、甬道和墓室组成。墓葬总长4.53米,墓向220°。甬道长0.805、宽0.60米,距墓室左、右壁各0.42米。墓室长3.725、宽1.44、残高0.50米。墓壁三顺一丁砌法,人字形铺地砖。墓砖长0.33、宽0.165、厚0.045米。

M3位于M1东侧,最近处距M2为1.60米。平面呈“凸”字形,由封门墙、甬道和墓室组成。墓葬总长4.25米,墓向193°。甬道长0.785、宽0.58、残高0.38米,距墓室左壁0.37、右壁0.40米。墓室长3.445、宽1.35、残高0.38米。墓壁三顺一丁砌法,人字形铺地砖。墓砖长0.34、宽0.165、厚0.046米。

M4位于M1西侧,相距5.60米。平面呈“凸”字形,由封门墙、甬道和墓室组成。墓葬总长4.44米,墓向165°。甬道长0.75、宽0.62、残高0.34米,距墓室左壁0.34、右壁0.44米。墓室长3.69、宽1.40、残高0.34米。墓壁三顺一丁砌法,人字形铺地砖。墓砖长0.34、宽0.17、厚0.045米。

二 随葬器物

M1出土器物28件。其中青瓷器20、铁器6、青铜器和金器各1件,未见陶器。青瓷器中有家禽畜圈和仓灶井磨等模型明器14件,其余为实用器。由于该墓早年遭到严重盗扰,仅剩下少量随葬品,主要发现在前室前部和甬道内,但这并不一定表示其下葬时的位置,在前室高1.3米左右的淤土中清理出的青瓷盏、青瓷磨、金钗等器物,显然已被扰乱。另外,在后室还发现漆器残片、铁棺钉、木炭、筒瓦等。M2出土银手镯2件为1对,圆环形,有断缺,均残存大半个,已氧化为灰黑色,镯断面呈椭圆形。

1. 青瓷器 20件。有钵、盖罐、勺、圜、碓房、磨、猪圈、厕圈、猪、马圈、马、鸡、羊、狗、卧羊、人俑、镇墓俑、钱纹罐等。



图三//“富宜贵至
万世”墓砖拓片

青瓷钵3件。分3型。

I型1件(M1:1)。口沿略残。宽唇,敛口,下腹内敛,平底。灰白胎。口沿外饰一道宽凹弦纹,下饰一圈网纹带,上有一道竖平行线纹,施青黄釉,釉剥落殆尽。口径0.134、底径0.078、高0.075米(图五4)。

II型1件(M1:2)。断为两半,粘结。圆唇,腹内敛,平底略凹。灰白胎。口沿饰一道凹弦纹。青黄色釉,釉剥落。口径0.163、底径0.103、高0.057米。

III型1件(M1:3)。口沿破,粘结。圆唇,敛口,鼓腹,下腹内敛,平底。灰白胎。上半部青黄色釉,釉剥落。口径0.084、底径0.041、高0.044米。

青瓷圜2件。分2式。

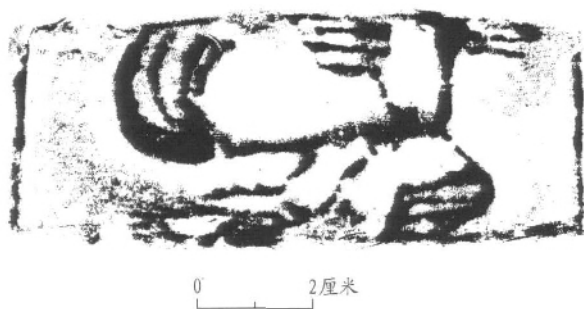
I式1件(M1:4)。攒尖顶,尖顶略残,腹有一门,门两侧及下部各有一外框,左右两框上各戳两方形孔,平底略凹。灰白胎。盖上部饰一道凹弦纹,边沿饰两道凹弦纹,腹部上下各饰两道凹弦纹,门置弦纹中间。豆青色釉,釉不及底。高0.184、底径0.154米(图五15;彩版三6)。

II式1件(M1:5)。残破粘结。攒尖顶,腹开一门,门两侧及下部各有一外框,左右两框上各戳有两方形孔。平底略凹。灰白胎。盖上部饰两道凹弦纹,边沿饰一道凹弦纹。青黄色釉不及底,釉剥落。高0.205、底径0.15米。

青瓷钱纹罐:1件(M1:6)。残破粘结。直口、方唇、鼓腹内敛,底残缺。灰白胎。颈、肩各饰一道凹弦纹,外壁满身拍印四出“大泉五十”钱纹,钱纹外廓饰放射纹,外加方框。内外施青黄色釉,不及底,釉剥落。口径0.40、最大腹径0.565、底径0.18、残高0.41米(图五7)。

青瓷盖罐:1件(M1:7)。有盖、泥条形钮,盖略残。圆唇,鼓腹内敛,平底略凹。灰白胎。颈部饰一道凸弦纹,肩部饰三道凹弦纹,下面两弦纹间有一道网纹带,网纹带边缘各饰一道锯齿纹,网纹带上堆塑4个等距离乳钉,乳钉有肩,一乳钉残。青黄色釉,不及底,釉剥落。口径0.111、底径0.122、通高0.20米。

青瓷勺:1件(M1:8)。鹅头曲柄,水瓢形。灰白



图四// 朱雀画像墓砖拓片

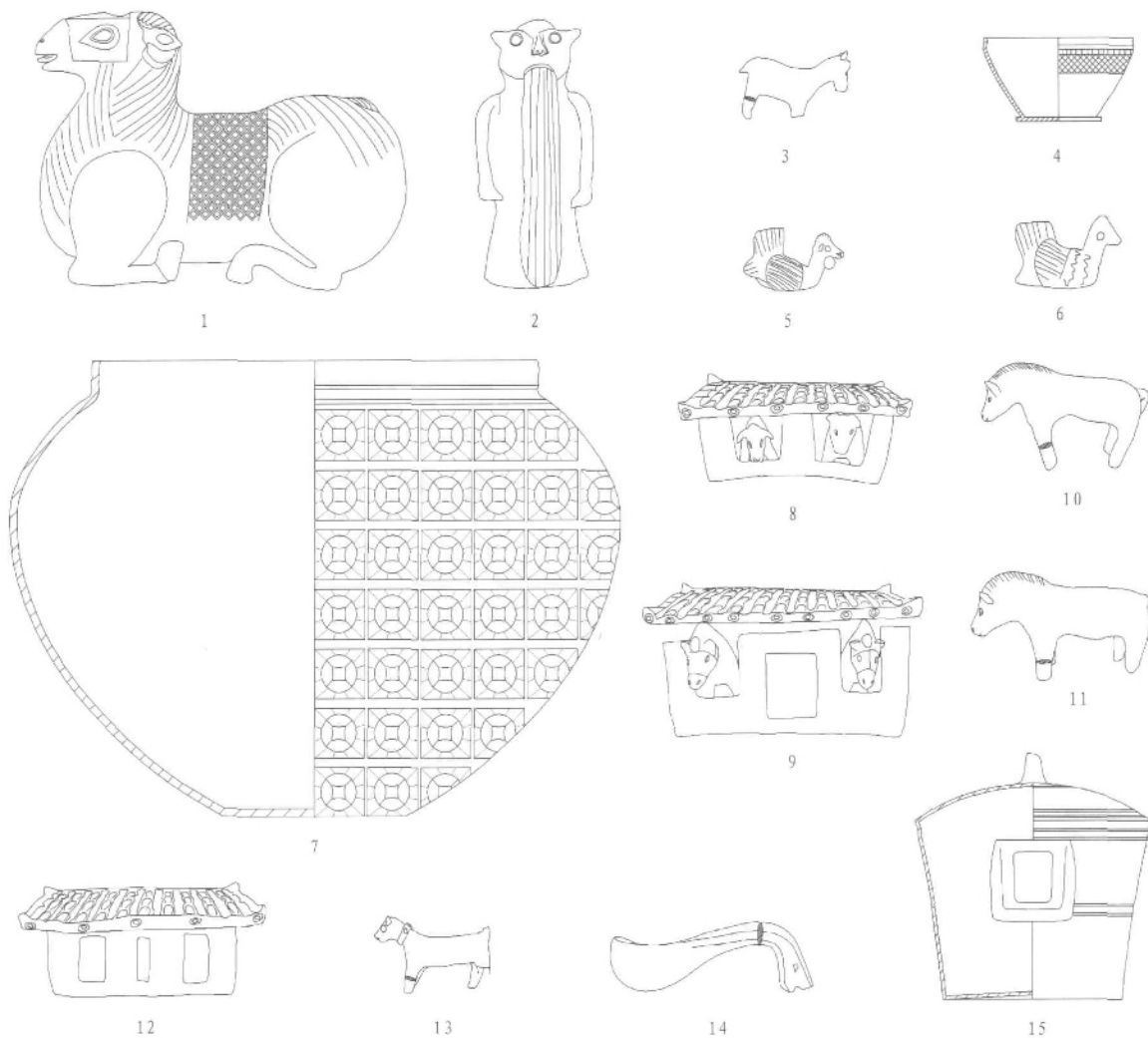
胎。柄前部刻划头、眼、口。器身有刀削痕。嘴部露胎,微泛红,嘴部以外青黄色釉,釉剥落。长0.152、高0.063米(图五:14)。

青瓷鸡 2件。分两式。

I式 1件(M1:9)。颈断粘结。呈伏卧状,手工捏制,灰白胎。鸡头捏塑眼、耳、上冠,戳划嘴、鼻,鸡尾上翘,两翅膀及尾部上下均刻划羽状纹,平底。釉剥落。此鸡应为母鸡。长0.096、高0.049米(图五:5、6)。

II式 1件(M1:10)。呈伏卧状,手工捏制,灰白胎。鸡头捏塑眼、耳、上下冠,戳划嘴、鼻,尾上翘,两翅膀及尾部上下均刻划羽状纹,平底。釉剥落。此鸡应为公鸡。长0.081、高0.05米(图五:5;彩版三:5)。

青瓷狗 1件(M1:11)。一后腿及尾残。四肢直立,灰白胎。头部捏塑眼、耳,戳划一口两鼻孔,颈部捏塑一颈圈,上饰三圆钉,尾上翘。青黄色釉剥



图五// 出土文物

1. 青瓷羊 2. 青瓷人形口吐长舌镇墓俑 3. 青瓷山羊 4. 青瓷钵 5. 青瓷公鸡 6. 青瓷母鸡 7. 青瓷钱纹罐
8. 青瓷猪圈 9. 青瓷马圈 10、11. 青瓷马 12. 青瓷厕圈 13. 青瓷狗 14. 青瓷勺 15. 青瓷圈



图六// 青瓷母鸡

落。长 0.106、高 0.071 米(图五:13)。

青瓷山羊:1 件(M1:12)。一角、前腿残,颈断粘结。四肢直立,灰白胎。头部捏塑眼、耳、角,戳划眼眶、嘴,尾下垂,尾部下方戳一菱形方格纹印记。通体釉剥落。通长 0.10、通高 0.074 米(图五:3;彩版二:2)。

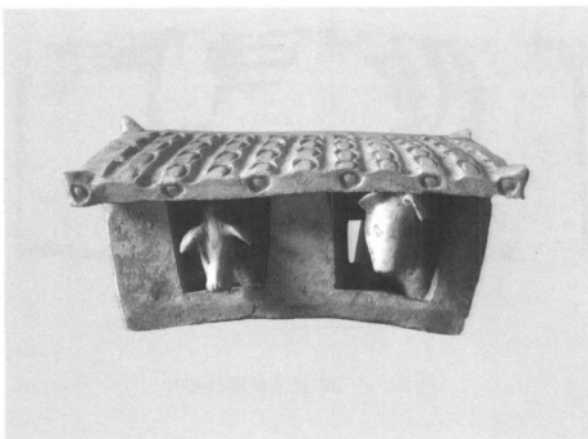
青瓷人俑:1 件(M1:13)。一手一腿残。手工捏塑,灰白胎。直立,两手伸张作舞姿。尖头,捏塑耳,戳划眉、眼、嘴,鼻高挺,釉剥落。高 0.075 米。

青瓷人形口吐长舌镇墓俑:1 件(M1:14)。兽面人身,灰白胎。呈站立姿势。头顶阴刻两道相交斜线纹,面部阴刻眼眶、胡须,双耳竖立,双目突出,捏塑耳、鼻,戳划两耳及两鼻孔。口内一长舌拖至脚部,舌上阴刻条纹,两膀下垂,刻划四指,器内中空。满身青黄釉剥落。通高 0.23 米(图五:2;彩版三:4)。

青瓷羊:1 件(M1:15)。呈跪伏状,体态丰腴,灰白胎。头部捏塑眼、耳、口、鼻、角,角上饰斜线纹。头顶部有一圆孔,用于安置蜡烛。嘴微张,刻划眼眶。短颈,颈及前腹部刻划斜线纹,腰及腹部饰宽菱形纹带。有尾,尾部刻划斜线纹。臂部有 12 个支烧痕,青色釉。通长 0.332、通高 0.21、头顶部圆孔径 0.024 米(图五:1;彩版二:1)。

青瓷磨:1 件(M1:16)。分上下两扇。灰白胎。上扇中部为两半月形深槽,内各有一明孔,边缘有一插孔,用于插轴推磨。底面刻有辐射状沟槽。下扇表面刻有辐射状沟槽,中心有轴。釉剥落。高 0.026、直径 0.073 米。

青瓷马圈:1 件(M1:17)。长方形,灰白胎。顶有瓦楞,正面一门二窗,侧面各有三扇窗,后有四扇窗。内置二马。青黄色釉剥落,釉不及底。通长



图七// 青瓷猪圈

0.244、高 0.15、宽 0.18 米(图五:9;彩版三:7)。

青瓷马:2 件。分两式。

I 式 1 件。四肢直立,体格健壮。灰白胎。手工捏塑眼、耳,戳划眼眶、鼻、嘴,头顶至颈部有鬃发,短尾下垂。釉剥落。通长 0.159、高 0.085 米(图五:11;彩版二:3)。

II 式 1 件。四肢直立。灰白胎。手工捏塑眼、耳,戳划眼眶、鼻、嘴,头顶至颈部有鬃发,短尾下垂。釉剥落。通长 0.16、高 0.09 米(图五:10)。

青瓷猪圈:1 件(M1:18)。长方形。灰白胎。顶有瓦楞,正面有二门,侧面各有二窗,后面三窗。内置二猪,右为母,左为公。整体烧造,青黄釉剥落,釉不及底。长 0.21、高 0.11、宽 0.16 米(图五:8、七)。

青瓷猪:2 件。分两式。

I 式 1 件。直立,手工捏制,灰白胎。刻划口、鼻、眼。嘴微张,眼无珠。捏塑耳,耳耷拉,尾下垂。通体青黄釉,釉剥落。通长 0.10、高 0.051 米。

II 式 1 件。直立,手工捏制,身体肥大,灰白胎。刻划口、齿、鼻、眼。捏塑耳,腹下三乳,尾下垂。通体青黄色釉,釉剥落。通长 0.119、高 0.065 米。

青瓷厕圈:1 件(M1:19)。长方形,灰白胎。顶有瓦楞,二间,正面有二门一窗,门向里开,侧面各有三窗,右侧窗上有一道阴刻线,后有四窗。右厕较长窄,左厕宽短,中间有隔墙,靠前面有一门相通,青黄色釉剥落。长 0.223、高 0.113、宽 0.17 米(图五:12)。

青瓷碓房:1 件(M1:20)。残破粘结。长方形,灰白胎。顶有瓦楞,前后各两门一柱,柱残断。侧面各一窗。房内一侧有杵和臼一套。杵横置,一端对着臼。杵两端粗中间细,断面呈瓜棱状,长 0.117、最粗 0.014、最细 0.085 米。臼对面四乳钉,其中

一乳钉残,青黄色釉剥落。通长 0.24、高 0.157、宽 0.19 米。

2. 青铜器 1 件。

青铜狗 1 件(M1:21)。一耳、两腿和尾残。呈蹲伏状,昂首,头部有眼、耳、口、鼻,尾下垂,后腹部饰毛状纹。通体锈蚀。通长 0.032、通高 0.022 米。

3. 金器 1 件。

金钗 1 件(M1:22)。叉形,弯曲处微拍扁。长 0.102、通宽 0.008 米。

4. 铁器 6 件。均为铁镬。

铁镬 6 枚(M1:23~28)。柳叶形,铁质,锈蚀严重。长 0.044、通宽 0.02 米。

三 结语

在清理 M1 时,除前室东南角 1.8 米处发现“南关”两字铭文砖外,只出土“富宜贵至万世”、“富贵万世”的铭文砖。这类吉语铭文砖在马鞍山地区已发掘的朱然墓、宋山墓、平山白果村东吴墓等均有发现,而在已清理的东吴以后砖室墓中未再发现。现有六朝墓葬资料显示,全国其它地区也没有发现这种铭文砖。2001 年 4 月,笔者在采石翠螺山东侧半山腰,主持发掘一座东吴中晚期砖室墓葬。该墓平面呈“凸”字形,总长 3.67 米,墓向 120°。整座墓葬是用东吴时期不同规格和纹饰的墓砖砌筑,墓砖纹饰除古钱纹、对角线纹和同心圆纹外,还有模印篆书阳文吉语“富宜贵至万世”、“富贵万世”的铭文砖,规格和书体同朱然墓的一样。据调查,20 世纪 60、70 年代,采石公园改造扩建过程中,在翠螺山发现许多青砖垒砌的六朝砖窑,而且在日常植树和防止白蚁时,常挖出此类铭文砖。据此可以认为,采石翠螺山应该是六朝时期马鞍山地区墓砖的重要烧造地。采石附近几座墓葬出土的模印篆书阳文吉语“富宜贵至万世”、“富贵万世”的铭文砖也应该烧造于此,是这一带东吴时期上层贵族墓葬特有的墓砖。采石翠螺山东吴中晚期墓规模虽然不大,但采石翠螺山东吴时期称牛渚,是东吴政权重要的军事要塞,在此建墓者绝非平民,所以墓主身份也应该不低,墓中出土一件青瓷双系盘口壶,釉色圆润,工艺精湛,为当时浙江越窑上乘之作。其墓主可能是管理这里砖窑的上层官吏。墓葬采用不同纹饰和规格的墓砖垒砌,显然是就地取材之故。“东吴墓多吉语砖,西晋墓多纪年铭文砖,这是本地区吴至西晋墓有所区别的一个明显标志”^[3]。

M1 的形制与南京江宁县殷巷吴墓^[4]相同,后

者也出土勺、困、碓房、磨等模型明器。出土的钱纹罐、青瓷羊等文物完全具有东吴时代的特征。因此,M1 的年代应为东吴时期无疑。东吴建国前后只有几十年的时间(222~280 年),朱然死于赤乌十二年,即 249 年,可以说正是东吴建国的中期。此墓与朱然墓在同一时代,墓向基本一致且排列有序。那么,非朱然家族墓是不可能这样葬在一起的。因为在等级制度极为森严的封建时代,权利和等级是神圣不可侵犯的。这些世家大族墓葬除了穷奢极欲的随葬品外,凡豪门世家丛葬之地,他人均不得侵占。自 1986 年以来,马鞍山地区先后在 4310 厂工地、马钢 H 型钢工地、东苑小区工地^[5]、当涂 314 省道来陇村分别清理出东吴、东晋、南朝等家族墓群。由此,可以推断此墓应为朱然家族成员墓葬。

西晋潘岳(247~300 年)在《西征赋》里曾写到长安周围的方位:“右滨陇,宝鸡在前,甘泉后涌。”长安城正南向,明确地写出了陇在长安之西,说是“右滨”,宝鸡在长安之南,说是“前”,而甘泉位于长安之北谓之“后”。不言而喻,东为“左”。由此,我们知道朱然墓在后,家族墓在前,而且朱然墓在东为“左”,家族墓在西为“右”。马鞍山地区以往抢救性清理的六朝墓葬中,8 米以上的东吴大墓除朱然墓外,还有独家墩东吴早期墓、宋山墓和寺门口东吴墓^[6]。寺门口东吴墓是附葬墓。墓向 112°,由甬道、前室、左右斜侧室及后室组成。由出土的银钗、环手铁刀以及其它的器物显示,后室为双人葬,是主室且男左女右,而前面的左右斜侧室为次。朱然墓是前后室墓,后室是主室,朱然葬于此,其夫人葬前室为次。独家墩东吴早期墓,墓向正东,由砖铺墓道、甬道、大横堂、3 个耳室、双后室组成。墓内长近 11 米。两个后室明显地左边墓室高大,右边墓室矮小。看来墓主居左,为大。宋山墓,内长 17.68 米,墓向 135°。由斜墓道、挡土墙、封门墙、前后甬道、石门、双侧室、大横堂、石门、过道、后室组成。清理时发现,左耳室为厨房,右耳室为储粮室。按古律厨房为大,迷信认为其是灶神之位,由此也说明左为大,右为小。同时,该墓右前侧出土了同一时代的中型墓葬,二座墓葬墓向一致且排列有序,应该是家族墓。此墓比宋山墓小得多,也可以反映出前右侧为小。以上实例可以清楚地说明朱然墓与其家族墓之间的关系,无论从前、后,或是左、右都证明朱然墓为早,朱然是长辈,家族墓为晚,墓主是后辈。

当然,比较朱然及其家族墓的时间早晚,最主

要的还是看出土的器物 and 墓砖铭文的书体。家族墓陪葬品中青瓷器约占 3/4, 未见 1 件陶器, 而朱然墓出土了多件陶器。从马鞍山地区清理发掘的近 200 座六朝墓葬出土资料来看, 自东吴中期以后到西晋, 青瓷器增多, 陶器逐渐减少。家族墓出土多件与朱然墓形制相同的器物, 家族墓的为青瓷而朱然墓的为陶质, 如磨、鸡等。家族墓出土的青瓷羊同南京市博物馆藏东吴甘露元年(265 年)的青瓷羊、南京博物院所藏西晋早期(265~280 年)的青瓷羊, 无论在造型或是釉色上都十分相似, 应为同一时期同一窑口的产品。朱然及其家族墓中各出土了 1 件钱纹罐。朱然墓出土的钱纹罐为釉陶, 钱纹抽象且写意。家族墓出土的钱纹罐高 41、口径 40、最大腹径 56.5、底径 18 厘米, 为青瓷。罐上钱纹采用写实手法, 有清晰的四出“大泉五十”的钱文图案, 外廓饰放射纹, 外加方框。两座墓葬均出土了“富贵万世”、“富宜贵至万世”铭文砖, 但朱然墓的篆书味道浓, 且笔力苍劲, 书体规范。而家族墓的为篆书兼有隶意, 笔力潺弱无力。此外, 家族墓发现的“南关”两字砖铭文书体为楷书兼有隶意。因此, 从出土器物 and 墓砖铭文书体演变我们也可看出朱然墓早, 家族墓晚。

朱然家族墓较朱然墓有所超大, 看来似乎有悖于常理, 但它有特定的历史原因。孙吴政权到了孙皓时期, 政教凌迟, 时欲奢侈, 腐败成风, 等级松弛, 墓葬有所超大, 也在所难免。但是, 就整座墓葬来看, 朱然家族墓用料粗糙, 造工草率, 其气势远不如朱然墓那样豪放气派。连同砖上铭文篆书不仅不规范, 同时也显苍白无力。这些明显地反映了东吴晚期政权的日趋没落。

据《三国志·吴书》记载, 在朱然家族之中, 除朱然外地位显赫者不外乎朱治、朱才和朱绩 3 人。朱治字君理, 丹阳故鄣人, 朱然之舅父。“初为县吏”^[7], 后来随坚征伐, 屡建战功, 方始跻身江南豪族之列, 为东吴政权的开国元勋之一。黄武二年(223 年)“拜安国将军, 金印紫绶, 从封故鄣”^[8]。朱治晚年思念故土, “亦以年向老, 思恋之风, 自表屯故鄣, 镇抚山越”^[9]。东吴初期, 江南不少豪门显贵在封建割据的形势下, 又各有自己的势力范围, 他们经济的重点仍然以故土为主, 出仕只不过是保障各自庄园经济发展的一种手段, 所以死后多归葬故里。朱治的封地为故土故鄣一带。黄武三年(224 年)朱治卒, 也必然葬于故鄣。《故鄣朱氏宗谱》记载:“朱治葬于顺安乡姚瑚山。”此外, 朱治较朱然早死 26 年, 家族墓比朱然墓晚, 为后辈, 显然墓主

不是朱治。朱才是朱治的长子, 朱然之表弟。朱治死后承袭父爵。朱才死后也无道理和朱然葬于一处, 《故鄣朱氏宗谱》也记载:“朱才葬于顺安乡姚瑚山。”由此, 与朱然有联系的只有其子朱绩一人。朱绩字公绪, 朱然之子, 东吴晚期政权中举足轻重的人物。“太平二年(257 年)拜骠骑将军”^[10]、“永安初(258 年)迁上大将军、都护督”^[11]、“元兴元年(264 年)就拜左大司马”^[12]。朱绩在其戎马生涯中也屡立战功, 深得孙权、孙休和孙皓的赏识。朱氏家族的势力在朱绩手中盖过诸葛等江南豪门, 达到顶峰。建衡二年(270 年), 朱绩卒, 较其父朱然去世晚 22 年。

五凤中(255 年)朱绩上表孙亮恢复施姓, 获准后改名为施绩。为此, 《故鄣朱氏宗谱》序记记载:“然子绩五凤中表还为施氏, 则其后必无更混为朱氏之理。”实际上是把朱(施)绩这一门开除出朱姓了。表面上看, 朱然未恢复施氏本姓, 施绩(朱绩)不应和其葬于一处, 而应归葬故鄣施氏祖地。浙江《安吉县志》也记载:“朱然、朱绩墓葬于安吉县宝福乡黄墓山”, 显然有误。其实, 在朱然生前为朱治服丧两年后就有恢复施姓的愿望, “初, 然为治行竟, 乞复本姓, 权不许”^[13]。后来, 朱绩上表恢复施姓也只是完成朱然生前的夙愿而已。施绩(朱绩)死后与其父朱然葬于一处也就不足为奇了。因此, 朱然家族墓墓主可能为朱然之子朱绩(施绩), 具体的下葬年代为 270 年。

发掘人员: 解有信 吴志兴 栗中斌
殷春梅 李 敏
绘 图: 袁春荣
照 相: 赵 勇
执 笔: 栗中斌

[1] 安徽省文物考古研究所、马鞍山市文化局《安徽省马鞍山东吴朱然墓发掘简报》, 《文物》1986 年第 3 期。

[2] 栗中斌《马鞍山宋山墓年代和墓主身份考》, 《东南文化》2007 年第 4 期。

[3][5] 吴志兴等《马鞍山东苑小区六朝墓清理简报》, 《文物研究》总第 11 辑(1998 年 10 月)。

[4] 南京市博物馆《南京郊县四座吴墓发掘简报》, 《文物资料丛刊》第 8 期。

[6] 马鞍山市博物馆《安徽马鞍山寺门口东吴墓发掘简报》, 《东南文化》2007 年第 3 期。

[7][8][9][10][11][12][13]《三国志·吴书·朱治、朱然、吕范、朱桓传》, 中华书局 1959 年。

安徽马鞍山东吴朱然家族墓出土青瓷器



1. 青瓷羊(M1:15)



2. 青瓷山羊(M1:12)



3. 青瓷马(M1:17)



4. 青瓷人形口吐长舌镇墓俑(M1:14)



5. 青瓷公鸡(M1:10)



6. 青瓷圜(M1:4)



7. 青瓷马圈(M1:17)