



南京的官祠建筑

陈宁骏

祠堂是中国传统的纪念性建筑，一般分为两类。一类是同一姓氏的族人为祭祀祖先而立，称为家祠。其建筑规模的大小，根据族人繁衍人口及权势、财力大小来决定。另一类是经官方批准，由民众集资修建的，称官祠，用以纪念出生于当地或在当地为官并有建树的人物。本文主要讲述的是这些官祠。

曾公祠

曾公祠是曾国藩九弟曾国荃的祠堂，位于中山南路与洪武路之间，坐北朝南，始建于光绪十七年（1891年）。1982年被公布为南京市文物保护单位。曾国荃靠帮助其兄曾国藩镇压太平天国起家，光绪十年任两江总督兼通商大臣，光绪十五年推恩加太子太保，十六年卒于任上，卒后赠太傅，赐忠襄，并建有专祠，即曾公祠。现在的曾公祠保

存基本完好，南北长99米，宽51米，占地面积5049平方米，建有35间房屋。主要建筑为三进砖木结构的厅殿，分为前、中、后三进，两个院落。具有典型清代建筑风格，现在是南京市某学校的校区。

第一进正门前建有一座十余米高的“八”字形雕花砌砖牌楼，“山”字形脊顶覆以筒瓦，檐口下为砖雕斗拱，工艺精绝。两根雕有云朵图案的圆形石柱拱门立于大门两旁，整个弧形券门高大壮观。牌楼、大门、石柱上的雕花图案都保存完好。第二进是正厅，最后一进为大殿，均是五开间高大轩敞的屋宇。大殿殿脊高十余米，斗拱雕刻鱼龙图案，大殿内有圆形朱红大柱30根，十分壮丽。每进屋宇之间的间隔均为24米，整个祠堂形成了前后两个大致为正方形的院子。两进院间由青长

条石铺成通道 假山、花坛点缀其中。最后一进院内有假山、林木、水池、盆景 ,置身其境 ,犹如踏进了一个小园林 ,但现在却因为视野过于开阔 玲珑之气顿减。各进院两边皆有厢房和回廊 ,回廊里现存有朱红圆柱48根 ,两侧厢房做了仿古重建。

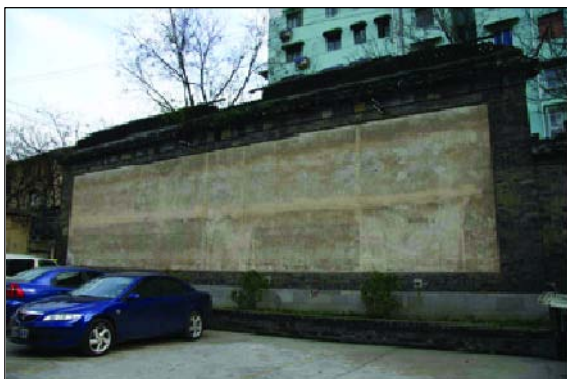
祠的两侧原为曾氏住宅 西侧的后花园、池塘假山很是讲究。现在的房屋已都成了学校用房 ,“古色古香”的韵味大打折扣 处处能看出现代的痕迹。古代建筑的小瓦屋顶被大片新瓦代替 显得很协调。虽然一些细节破坏了古貌 ,但是曾公祠目前仍是南京保存最好的祠堂建筑。

李公祠

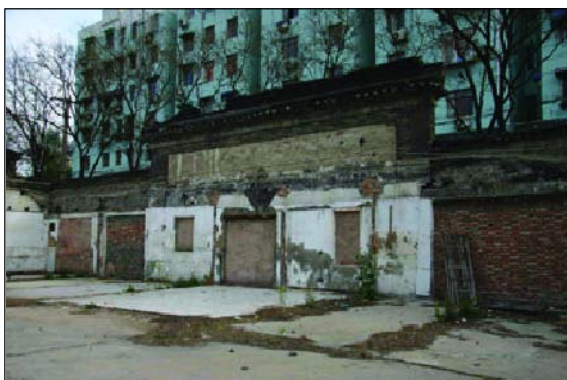
始建于1901年的“李鸿章祠堂”位于南京市白下区四条巷77号 ,占地面积近1万平方米 ;共分四进 ,主屋、厢房各24间 ,花园、鱼池、亭台、楼榭、回廊一应俱全。祠堂中的大小两个照壁 ,更是极其罕见。不过 这个庞大建筑群早已没有了昔日的气派 ,不仅古建筑本身破败和凌乱不堪 ,而且开有大大小小20余间门面房 ,还居住着120多户居民 ,产权分属十多家单位 这些单位又租赁、转租房屋 难以统一管理保护。李鸿章祠堂的内屋曾多次发生大火 幸亏消防部门及时扑灭 ,这座迄今已100余年、被列为

市重点文物保护单位的古建筑才得以保全。现在 李鸿章祠堂的安全隐患仍很严重 雕梁画栋的木柱东倒西歪 有些砖块已经松动 数百平方米的大照壁墙面斑驳 白色墙粉大面积脱落 露出青砖 ,三块“此墙危险 ,行人注意”的牌子 ,警示路人。

上世纪90年代 李鸿章祠堂被列为南京市重点文物保护单位。为恢复原貌 ,白下区政府和市文物部门多次对李鸿章祠堂进行调研、协调处理有关居民问题。目前 李鸿章祠堂的修复方案和资金筹措均已落实 ,目前正在



李公祠大照壁



李公祠小照壁

协调产权问题,以争取尽快修复。

颜鲁公祠

颜鲁公祠位于乌龙潭公园北面,占地1580平方米,现存建筑面积437平方米。唐代颜真卿曾被皇帝封为鲁郡公,人称颜鲁公,是著名大书法家。唐乾元元年(758年)颜真卿任升州(今南京)刺史,目睹朝政日非,百姓苦不堪言,遂以放生为由,为民请命,奉诏在全国建放生池81处,南京乌龙潭为最大放生池,并亲书《天下放生碑铭》。唐元和年间后人在潭边建放生庵,设立颜鲁公神位祭祀。宋、明、清均予以修缮,太平天国时庵毁。清同治年间,江宁知府涂宗瀛于原址重建,称颜鲁公祠(或放生祠),有屋22楹。祠内有“放生池太平井”一口和石碑数通。1990年,南京市先后拨款100万元重修颜鲁公祠。重修后的颜鲁公祠坐北朝南,门额上书“颜鲁公祠”四个颜体大字。正殿三进,二殿有同治七年(1868年)江宁知府涂宗瀛所撰碑石及其他旧碑。东西厢房立有近代日本书法家赞颜真卿碑20通。该祠保留了清代建筑风格,砖木结构,青砖小瓦,方砖铺地。祠内设有颜真卿纪念馆,赵朴初为之题“书坛泰斗”四个大字。

走进祠堂大门,是一个长长的曲廊,两边水泥墙十分逼仄。曲廊尽头右拐是一个叫墨园的小院子,院中有一座放生亭,亭中心是个古井。墨园后面是青砖小瓦的两进平房,精巧典雅古朴,里面设有颜真卿半身铜像,惜墙壁年久失修,石灰斑驳脱落。另外,乌龙

潭公园内有一个放生池,是为纪念颜真卿设置的,而颜鲁公祠内也有一个放生池,重复设置有违史实。乌龙潭公园发展规划中写有“颜鲁公祠与乌龙潭是不可分割的,如能合而为一,既能与历史相吻合,又能较完整地体现乌龙潭地区周围的历史文化”。但对于合并一事,因涉及几个部门,难以协调,也就只好一再搁置了。

陶林二公祠

陶林二公祠原址位于长江东街4号,清光绪九年(1883年)两江总督左宗棠上奏兴建,以表示他对民族英雄林则徐和曾任两江总督的陶澍的追慕景仰之心。1992年被南京市政府公布为市级文物保护单位。2001年,为了迎接华商大会的召开,作为迎会重点项目之一的大行宫市民广场工程启动,决定对陶林二公祠“实施拆移复建”。同年6月陶林二公祠被拆除。

陶林二公祠易地于总统府东苑,距离原址仅140米,预计将于今年全部建成。复建的陶林二公祠整体建筑坐北朝南,形制为二进三开间,有前厅、大厅、左右廊,构成一个近正方形的院落,院落东侧为厢房,基本保持原来格局。

复建工程尽可能按照原建筑的规模,使用原来的材料、工艺和色彩,并使用原用大量木构件和青砖。好在当初拆除二公祠时就确定要复建,一些重要的构件得以妥善保管,这次复建中,几乎用的全是“老零件”,在南京还是首例。



移建后的陶林二公祠

卞公祠

朝天宫附近的卞公祠,当初是因东晋卞壶而建。卞壶是东晋名臣,晋成帝咸和三年(328年)在平定“苏峻之乱”时战死,时年48岁。其二子卞𪔐、卞𪔁亦相继战死。晋安帝时,以钱十万将卞壶厚葬于南京朝天宫附近的冶山西侧。因卞壶忠心报国,事迹感人,历朝历代对卞壶墓均曾加修葺,并建立了祠堂。

昔日的卞公祠现在已成为民居,被住户挤得满满当当,亭堂俱废,只有竖立在门口的“御赐忠节坊”还可显示当年繁盛的痕迹。牌坊前的“忠孝泉”,井栏仅存,但也湮没在一堆杂物之中。

近日据悉,南京市政府结合朝天宫环境整治,卞公祠、卞壶墓将得以恢

复,忠节坊、忠孝泉也将重新面世。

其他祠堂

在民国时期的南京地图上,还标明有不少祠堂,但大多是明日黄花无处寻了。

珠江路的左宗棠祠堂,正屋在抗战时期被日军炸毁,左公祠现在荡然无存,原址已是高大的玄武区政府办公大楼。

太平南路刘公巷内“刘公祠”,是纪念两江总督刘坤一的祠堂,解放初期左右厢房仍在,现在的祠堂早已面目全非。

三元巷的洪公祠早已名存实亡,现在是南京市公安局的所在地。

曾国藩祠堂据载在龙蟠里一带,但现在已无处寻踪了。



移建后的陶林二公祠

据载,曹寅死后,江南百姓感念他,就在南京修了曹寅祠。曹氏宋代先祖武惠王曹彬亦有祠堂在南京,现在也是杳无踪迹。

也有一些祠堂在繁华的都市偶尔露出一丝踪迹,像是怕被人遗忘似的。几年前,在六朝胜迹凤凰台处谢公祠巷和鸣羊街交界处的一堵旧院墙上发现一块石碑,上书“晋康乐公碑”。谢家三公(谢安、谢玄、谢石)之谢玄字“康乐”,因此认定该碑为谢玄之碑。据说,该处还有两块石碑,但都被砌在墙内了,一时无从考证。东晋时期,谢家是望门显族,住在今天的南京乌衣巷内。淝水之战时,谢安派谢玄和谢石率军讨伐百万敌军,自己坐镇幕后,运筹帷幄,创造了历史上“以少胜多”的战例,死后人们建造了“谢公祠”纪念他们。

经历了长年累月的风霜雨露,待到解放前祠堂已经破败不堪了,后来就“消失”在居民区中。谢公祠“失踪”多年后,终于又被发现。

南京的祠堂建筑是中国古代建筑的重要组成部分,其祭祀的都是某一历史时期政治、文化方面具有一定影响的人物,由于其特殊的精神教化与凝聚作用,是其他建筑不可替代的,对于传承中华民族传统文化有着重要意义。南京的祠堂建筑是传统文化保护的一个缩影。众多历史遗迹曾经像繁星一样点缀着南京古城,但随着城市发展,这些繁星又一颗一颗地被冷落,一颗一颗地消失。我们将存至今日、为数不多的这些文化遗产保护好,算是对祖先最好的祭奠吧。(题图:老房屋构件进行编号后移建)