



# 江西新建王古山宋元墓葬

江西省文物考古研究所

## 一、地理位置与发掘经过

新建县境轮廓略呈条形, 中隔南昌市湾里区与青山湖区, 使辖区按河流流向分为上下新建两部分。全县地貌除上新建地处西山山麓有少量低山, 下新建东北部为鄱阳湖平原的水网区外, 低山岗地间杂河谷平原

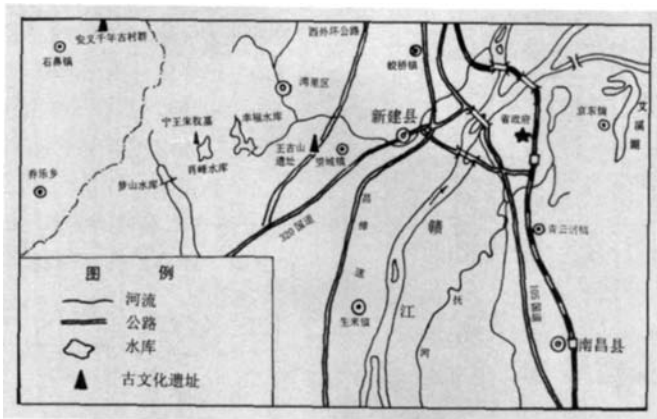
在全境大面积分布。水系以赣江、锦江、鄱阳湖为主, 其次有上池、杨家、官塘等湖泊。优越的地理环境是古人生息、繁衍的理想之地。王古山遗址, 位于新建县望城镇西村委燕窝村的王古山。

遗址坐落在山岗台上, 高出水田 6~7 米。原面积较大, 由于历代耕作的侵蚀, 现土墩面积只有 5000 平方米左右。高速公路西环线呈西南向东北走向从遗址南部穿越(图一)。

为配合南昌市西外环高速公路建设, 2005 年 4 月至 6 月, 江西省文物考古研究所对此处遗址进行了为期两个月的抢救性考古发掘。此次发掘依公路走向, 共布 5×5 米探方 80 个, 面积为 2000 平方米。方向北偏西 30 度。探方编号为 05XWT1~T80。发掘揭示春秋时期遗址一处, 清理宋、元墓葬各一座, 分别编号为 05XQWM1 和 M2。以下简称 M1、M2。现将墓葬清理情况简报如下:

## 二、墓葬类型

发掘区地层堆积较为简单, 除发掘区西北部部分探方层可分为 A、B、C, 其余均为 B→



图一 新建县王古山遗址位置图

→生土。

M1、M2 分别位于发掘区 T19、T3 探方内, 均开口于 B 层下。打破层及生土。上述两座墓葬都已受到不同程度破坏。依据墓葬建筑材料, 可分为砖室墓和土坑墓两种。

### (一) 砖室墓 (M2)

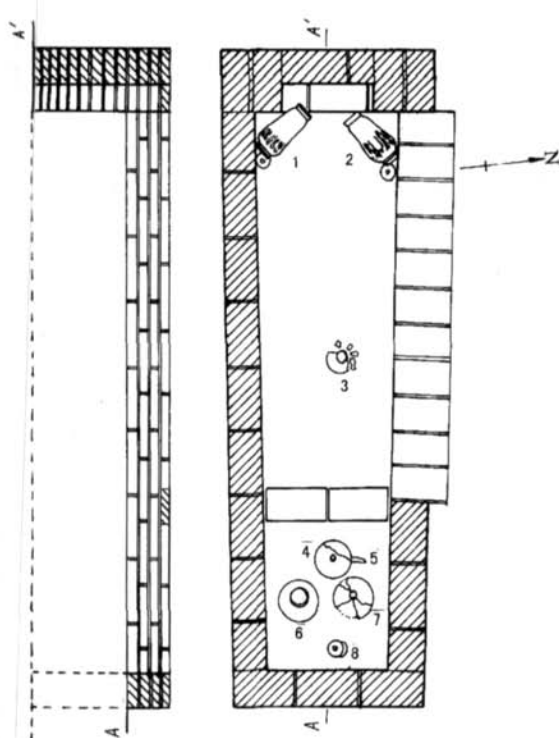
墓葬形制: M2

为券顶砖室墓, 墓平面呈梯形。方向北偏西 82 度。墓口长 295, 宽 90~102 厘米。墓底长 265, 宽 58~80, 深 65 厘米。墓口距地表深 20 厘米。该墓券顶部分早年开荒破坏严重, 仅在北壁残存一层砖。墓底以二块青砖间隔, 分为两室, 后室放置棺木。墓四边以长方形青灰色砖错缝叠砌而成。全墓的砌建方法为先挖土坑墓穴至生土, 然后用青砖逐层错缝叠砌再券顶。墓无铺底砖(图二)。

随葬器物: 墓内填土为浅灰色, 土质疏松含沙较重, 内含砖块、铁棺钉。此墓早年局部曾被扰动过, 故出土物多残破且为旧茬。从出土情况来看, 多数遗物在前室。该墓出土遗物共 9 件, 包括釉陶器、青白瓷器、铜器、铁器, 青白瓷器最多, 现分述如下:

#### 1. 釉陶器 2 件。

灰褐色陶质, 长筒状, 圆唇, 束颈, 溜肩, 腹修长, 圈足, 带盖。盖为坐式盖, 中有一对穿孔。施酱褐色釉至近底部, 釉脱落较严重。M2 1: 肩部贴塑 12 个动物头部造型, 对应部位环刻正月至十二月文字一周。通高 29.4、口径 6.8、最大腹径 11.2、足径 8.2、盖径 8.5 厘米(图五, 1)。M2 2: 肩腹部贴塑莲瓣形门 1



图二 05XQWM2 平剖面图(1:20)

1、2. 魂瓶 3. 刻花碗 4. 铜镜 5. 铁剪刀  
6. 刻花碗 7. 斗笠刻花碗 8. 铜钱

个,门两侧周围环绕有人物、翔龙、动物和飞禽等。通高28.7、口径7.2、最大腹径10.4、足径7.8、盖径8.9厘米(图五,2)。

**2. 青白釉瓷器** 3件。均为碗。依据腹部特征可分二型:

**A型** 斜腹碗(亦称斗笠碗) 1件。M2:7,薄唇,敞口,腹壁呈直线状内收至底,小圈足,足部较高,足墙浅且窄呈线状,几不显。内底有一较低深凹窝。内壁划饰篦纹菊。通体施青白色釉,釉汁清澈莹润,釉色纯正,内底心聚釉处呈碧绿色。外底无釉处露白胎。高5.2、口径13.4、足径3.3厘米(图四,1)。

**B型** 弧腹碗 2件。薄唇,敞口,弧腹内收至底,圈足。足墙浅且窄,内墙外撇,外墙内收。内壁以刻、划、篦技法饰海水波涛纹。通体施青白釉至足部。外底无釉露白胎。依腹部深浅可分二亚型:

**Ba型** 1件,M2:6。深弧腹,壁较斜直。内底心有一凹窝状圆圈,半刀泥技法清晰可见,篦纹生动流畅。高5.8、口径16.6、足径5.0厘米(图四,2)。

**Bb型** 1件,M2:3。浅弧腹。内底平坦,底心有一凹窝状圆圈辅以弦纹。纹饰布局规整,线条生动流畅。外底无釉处有一“6”形墨书。高3.9、口径15.8、

足径4厘米(图四,3)。

3. 其它 计4件。有铜镜、铁剪、铜钱。

铜镜 1面。M2:4。锈蚀严重。圆形,素面,中置半圆形带孔钮。边缘宽平,镜面略向外弧凸。直径16、缘厚0.2厘米。

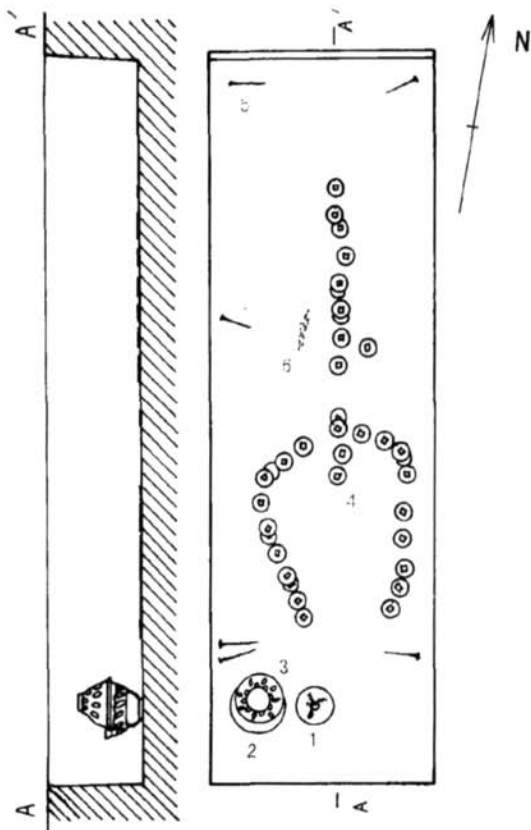
铁剪 1把。M2:5。8字纹股形,双剪锋。一剪锋残缺剪长24、环径6厘米。

铜钱 2枚。皆圆形方孔。锈蚀严重。其中1枚(M2:8),字迹清晰,可分辨为“元丰通宝”。

## (二)土坑墓(M1)

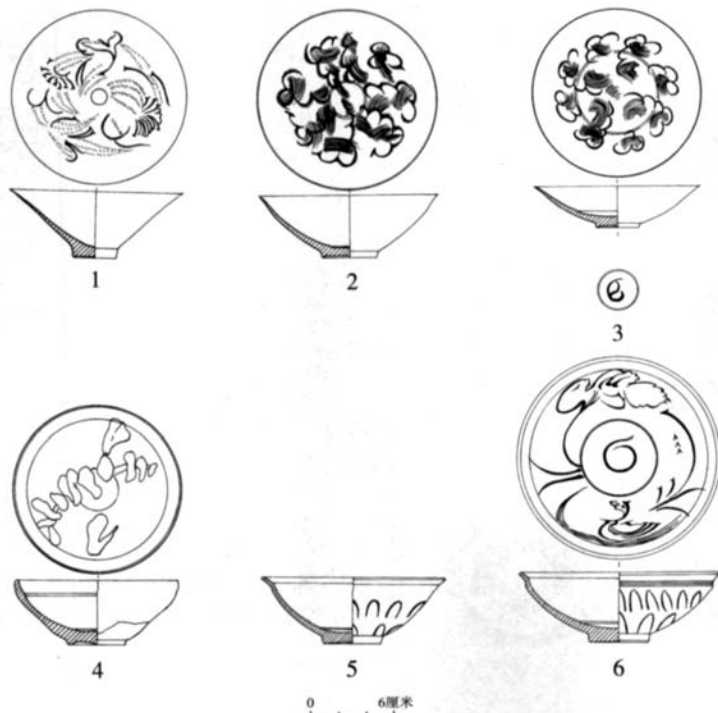
墓葬形制:M1为长方形土坑竖穴墓,方向北偏西10度。墓口长225、宽70厘米;墓底长为223、宽70厘米。墓残深为30厘米。墓口距地面深20厘米,该墓上层早年开荒已部分破坏。墓葬所在位置原有一条机耕道经过,出土物受压,有破碎现象,是为旧茔。全墓为挖建至生土而成。

随葬器物:墓内填土为浅灰色,土质疏松含沙性较重,墓内棺木腐朽痕依稀可见。内含棺钉数枚及少量骨渣。随葬品有37枚垫背铜钱呈人平躺状铺就,



图三 05XQWM1 平剖面图(1:20)

1. 黑釉盏 2、3. 青白釉碗 4. 铜钱 5. 棺钉 6. 骨渣



图四 王古山宋元墓葬出土器物

1. A型斜腹碗(M2:7) 2. Ba型深弧腹碗(M2:6) 3. Bb型浅弧腹碗(M2:3)  
4. 黑釉盏(M1:1) 5. 青白釉芒口饼足碗(M1:2) 6. 青白釉芒口饼足碗(M1:3)

棺钉分布在墓穴四角及腰两边,二个青白釉碗对扣摆放于南面脚部之右侧,一个黑釉盏置于青白釉碗之左侧(图三)。现将出土物分述如下:

1. 黑釉盏 1件。为吉州窑烧造产品。M1:1 圆唇,敛口,弧腹渐收至底,圈足。外墙内收,内墙外撇,

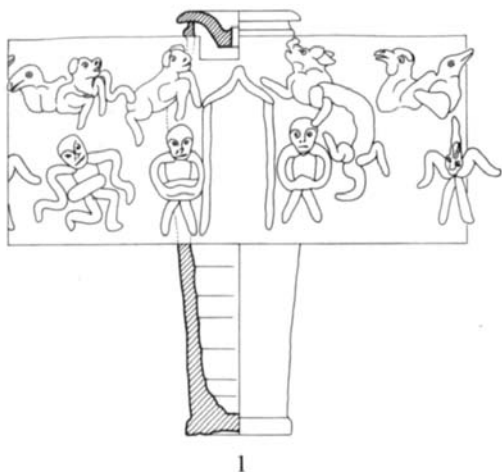
足端浑圆,外底可见旋削痕。内底心有一圆饼状凸起,内口沿下一道凸棱,通体施黑釉,内满外至近底处,内壁黑釉上用黄白色釉绘对称折枝花叶纹一束。胎质较粗松,色灰黄。釉色漆黑,光泽度不强,逆光可见棕眼。高4.4、口径11.4、足径3.8厘米(图四,4)。

2. 青白釉芒口饼足碗 2件。方唇,撇口,斜折沿,弧腹渐收至底,饼足。内底心有一凹圈,外壁模印重瓣仰莲纹一周。M1:2 内壁划饰水波纹。通体施青白色釉至足底。唯芒口与外底足无釉露灰白胎。釉色偏灰,内壁划饰水波纹,因釉层较厚模糊不清。高5.7、口径16.2、底径5厘米(图四,5)。M1:3 内壁刻划水藻游鹅纹。釉色偏绿,有细小冰裂纹。高6.2、口径17.2、底径5厘米(图四,6)。

3. 铜钱 37枚,皆圆形方孔。锈蚀严重,字迹清晰可分辨出年号的依次有北宋“天禧通宝”、“天圣元宝”、“熙宁元宝”、“元丰通宝”、“圣宋元宝”、“政和通宝”和元代“至元通宝”(图六)。

### 三. 结语

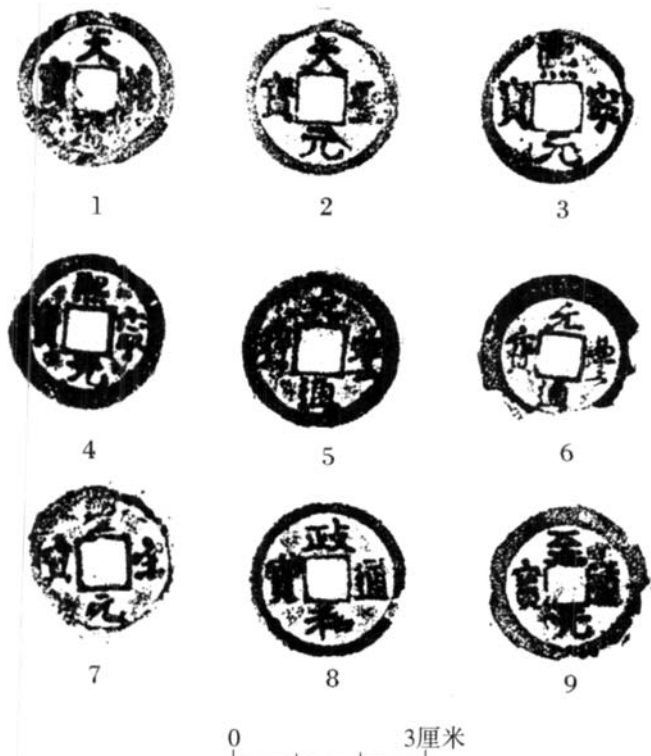
#### (一)墓葬年代的推断



图五 王古山 M2 出土釉陶堆塑瓶

1. 釉陶堆塑瓶(M2:2) 2. 釉陶堆塑瓶(M2:1)





图五 王古山宋元墓葬出土钱币拓本

1. 天禧通宝 2. 天圣元宝 3~4. 熙宁元宝 5~6. 元丰通宝  
7. 圣宋元宝 8. 政和通宝 9. 至元通宝(6为M2出土,余皆为M1)

上述两座墓葬均无纪年题记,而带有年代特征的器物,仅能表明其大致,虽有钱币伴出,也只能作为判断墓葬年代上限的依据。现根据出土器物参照纪年墓葬资料,对两座墓葬的年代进行推断:

1. M2年出“元丰通宝”,为宋神宗元丰元年(1078年)铸,可知该墓下葬年代不会早于公元1078年。A型斜腹碗,造型与江西婺源北宋靖康二年(1127年)青白釉印花斗笠碗、安徽合肥马绍庭墓斗笠碗相同,纹饰与江西金溪北宋大观三年(1109年)青白釉菊纹碗相似。Ba型深弧腹碗与湖北麻城北宋政和三年(1113年)阎良佐墓所出相近。Bb型浅腹碗与江西金溪北宋大观三年(1109年)孙大郎墓菊纹浅腹碗相似。据此,我们推断该墓年代当为北宋晚期。

A型、B型碗无论从胎釉、造型、纹饰还是装烧工艺都可断定为景德镇湖田窑烧造,其年代亦与湖田窑考古研究相吻合。

2. M1所出钱币最晚者为“至元通宝”,铸于(1264~1294年),当为前至元钱币。可知该墓下葬

年代不会早于1294年。

青白釉芒口饼足碗与江西鹰潭元大德丁酉年(1297年)墓芒口莲瓣纹饼足碗、南昌县元大德十一年(1307年)莲瓣纹饼足碗相似。据此推断该墓年代当为元代早期晚段。

## (二)主要收获

1. 两墓的清理丰富了江西宋元考古的内容,对恢复宋元时期新建地区的葬俗提供了历史信息。

2. 宋墓和元墓出土瓷器窑口涉及江西吉州窑和景德镇湖田窑的产品,宋墓和元墓分别出土的“元丰通宝”、“至元通宝”为研究上述两窑的分期、断代、编年树立了相对确切的年代座标。宋墓出土的魂瓶,为探索北宋晚期生肖文化及月令观提供了新的研究空间,材料弥足珍贵。

发掘人员:余江安 胡胜 严振洪

傅雪如 黄细桃

执笔:余江安 胡胜

测绘:付雪如 胡胜 戴仪辉

摄影:赵可明 余江安

## 注释:

、 河南省钱币学会编:《中国钱币常识选编》,1984年。

、 彭适凡、杨厚礼、范凤妹:《宋元纪年青白瓷》,庄万里文化基金会出版,1998年。

裴亚静:《简论景德镇宋元时期青白瓷器》,《中国古陶瓷研究》第五辑,紫禁城出版社,1999年。

王善才、陈恒树:《湖北麻城北宋石室墓清理简报》,《考古》1965年第1期。

a.刘新园、白焜:《景德镇湖田窑考察纪要》,《文物》,1980年第11期;b.刘新园:《景德镇湖田窑各期典型碗类的造型特征及其成因考》,《文物》1980年第11期;c.江西省文物考古研究所:《景德镇湖田窑址》,文物出版社,2007年。

曲利平、倪任福:《江西鹰潭发现纪年元墓》,《南方文物》1993年第4期。

吴志红、范凤妹:《介绍一批江西元代青白瓷器》,《江西历史文物》1983年第2期。



## 一.《湖南洪江市黔城镇张古坳、枫木坪西汉墓发掘简报》

由湖南省文物考古研究所、湖南怀化市博物馆和湖南洪江市芙蓉楼管理所 1999 年 6~7 月为配合洪江水电站基本建设共同发掘的,杨志勇同志执笔的《湖南洪江市黔城镇张古坳、枫木坪西汉墓发掘简报》归纳起来主要有如下三条:1、这批发掘资料在时间上基本上涵盖了西汉王朝,所揭示的遗存基本上反映了该地区在这个时期的埋葬习俗,其在考古学上的价值和意义是不言而喻的。2、本文对墓葬的形制和出土器物进行了详尽的分类,并从形式上进行了区分,这不仅对我们了解墓葬形制的演变及随葬器物的组合有着重要的意义,而且为所发掘的 45 座汉墓进行分期提供了依据。3、在墓葬分期一节中,作者将这批墓葬暂分为早、中、晚三期,并把各期的年代跨度作了初步的界定。总体而言,我们认为其分析资料的方法和总体思路是值得肯定的。但有一点必需提出的是,在所发掘的墓葬中鲜有纪年随葬器物(原文:“一些墓中出土有汉武帝‘五铢’是此期墓葬的断代标志。”),且缺乏判断墓葬之间相对年代早晚的叠压打破关系,因此我们认为作者对墓葬各期的时代跨度及绝对年代的判断上尚值得进一步的更为科学的分析。

## 二.《江西新建王古山宋元墓葬》

江西新建王古山宋元墓葬是江西省文物考古研究所为配合南昌市西外环高速公路建设于 2005 年 4 月至 6 月进行发掘的,虽然墓葬仅为两座,且随葬器物也少,但我们却觉得颇具史料价值。首先从墓葬形制上看,它们属本地区宋元时期典型的墓葬形制;其次从随葬器物上分析,青白釉碗和黑釉盏时代特征明显,其窑口和以前考古发掘资料相比较也能作出较准确的判断,当属江西景德镇湖田窑和吉州窑;特别值得一提的是这两座墓分别出土有“元丰通宝”、“至元通宝”铜钱,为研究同时期的墓葬形制和随葬器物树立了相对确切的年代座标。