

# 延安宝塔区北宋社火秧歌 内容画像砖墓葬

延安市文物研究所

2006年，我所业务人员在延安市宝塔区丰林故城遗址旁清理了一座被盗的北宋画像砖古墓葬。

该墓位于宝塔区李渠镇周家湾村西约200米处的山坡上，西距丰林故城约150米，南距210国道约300米。该墓所在地属村民刘世山的山坡承包地，墓曾在2002年和2005年被盗，墓室顶部被揭开，墓内尸骨及随葬品已被盗毁无存。经过清理：该墓形制为砖仿木结构砖室墓，主室上层花卉雕砖及砖仿斗拱大多已被破坏，经清理墓室中回填泥土，下层画像砖大部分保存完好。侧室画像砖基本保存完好。

## 一、墓葬形制

该墓共有二室，主室和耳室之间有过洞相连。墓室平面均为长方形。两墓室不在一条平行线上，耳室位于主室东南方向。主室东西长2.28米，南北宽1.75米，高约2.5米。墓道位于南壁，墓道宽0.45米，高0.8米。侧室过洞位于东南角，过洞高0.65米，宽0.53米，长0.77米。耳室呈南北向长方形，室长1.95米，宽1.7米，高2.48米。（图1）

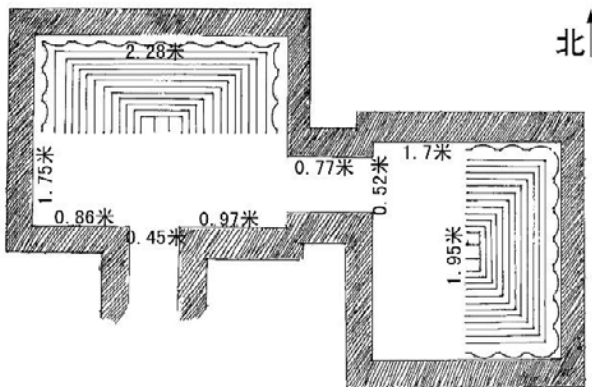


图1 宝塔区李渠镇周家湾村画像砖墓平面图

1、主墓室呈长方形四角攒尖顶结构。墓室用条砖铺地，墓壁高1.6米，墓壁上下镶饰两层画像砖，墓壁中部和四角置砖仿立柱，墓壁上层置两层仿木构砖雕栌斗，栌斗上装饰屋沿椽头与象征滴水的砖雕。下层镶嵌的画像砖体积较大，画像砖均宽约33厘米，高约50厘米，厚6-7厘米。镶嵌画像砖的做法是：上下用三层条砖叠涩内收，竖用条砖相隔成龕，龕内镶画像砖。四面墙共镶嵌画像砖11块，内容有秧歌人物，武士、鹿衔草、瓶花等。上层画像砖亦上下用二层条砖收分内缩成龕，镶嵌图案相同的长方形花卉纹画像砖。象征屋沿滴水的砖雕，做成仰视为外鼓半圆弧形。屋沿砖以上用条砖十余层叠涩收分成覆斗状攒尖顶。攒顶高约0.9米，每层砖厚7-8厘米，收分5-6厘米不等。（图2）

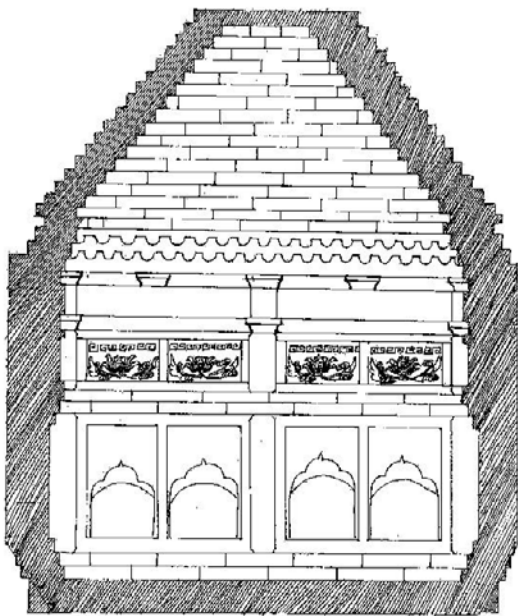


图2 主室剖面图



2、耳室结构与主室相同，亦用条砖铺地，砖至顶2.48米。过洞位于西墙北侧，过洞用17块条砖砌成圆拱顶，过洞门旁镶嵌直棂窗画像砖两块。南侧镶腰鼓拍铙舞秧歌人物画像砖一块，上层镶花卉纹画像砖三块。其余三面墓壁结构与主室相似，不同之处为耳室只设置一层枌斗，而主室为二层枌斗。耳室象征屋

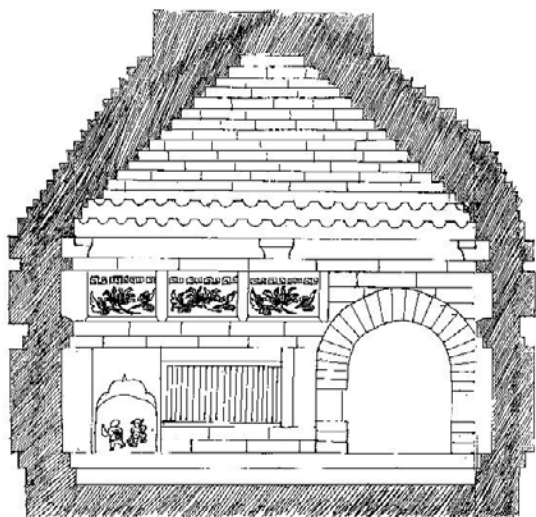


图3 耳室西墙剖面图

沿滴水的砖雕与主室砖雕相反，仰视为内凹形半圆弧形。屋沿砖以上用13层条砖叠涩收分成覆斗状攒尖顶，顶部用三块条砖封顶。攒尖顶高0.95米。（图3）

## 二、清理出土的画像砖

周家湾村墓共出土画像砖19块（有部分画像砖已损毁）。计有腰鼓拍铙舞画像砖4块，伞头舞巾画像砖2块、盾牌剑舞画像砖1块、负楫拍板舞画像砖2块、扛火铙舞画像砖1块、武士画像砖1块，鹿衔草画像砖2块，瓶花牡丹画像砖1块，直棂窗画像砖2块，莲花回纹画像砖3块，现分述如下：

1、伞头舞巾舞画像砖，共2块。该砖体型较大，长方型，砖高49.7厘米，宽34厘米，厚6厘米，砖面设有壶门龕，龕内为两层，其中一块龕上部置圆拱顶，龕高33厘米，龕宽24.3厘米，龕深1.8厘米，另一块龕顶平台为斜角平顶，平台竖刻直棂窗格纹，龕内模印雕刻二位舞蹈人物，人物施有彩绘。右侧人物，梳双鬟髻，左手执一长柄伞，置于肩头，右手后

摆，左脚着地，右脚向后弯曲，做跳跃状，侧身回头张望另一人物。左侧人物身着短袖红衣，左脚着地，右腿向上提起，左手执巾，背侧身向右与执伞人对视，做跳跃状。画面表现出两个舞蹈人物，踩着统一的节奏，同时在做跳跃转身动作，并在同时做相互对视交流。整个画面显示出明快、活泼的气氛。（图4）。



图4 伞头舞巾舞画像砖

2、腰鼓拍铙舞画像砖，共四块，砖高50厘米，宽34厘米、厚6厘米。砖身置壶门龕、龕高35厘米，龕宽24厘米，龕深2.2厘米。这座墓出土了三种腰鼓拍铙舞画像砖，砖上人物造型完全相同，只是龕的设置不同。第一种砖龕与伞头舞画像砖龕相同，第二种砖砖龕内置斜角平顶，顶上平台刻竖条直棂窗格纹。第三种下方置壶门龕，龕内无二层平台，上方置小方龕，龕内模印雕刻一尊奔狮，奔狮张腿疾驰，身后飘带飞扬。

龕内造像，右侧人物，梳双鬟髻，右脚着地，左腿抬起，左手持一大铙置与右跨间，做拍击状，头向左侧视，身后右侧两根飘带飞扬，造成身体旋转的动感。左侧人物背身扭胯，左脚着地，右脚踢起，右腰间挂细腰鼓，左手上扬，右手做打击状，头向左侧视，腰间飘带飞扬。该腰鼓舞蹈人物造型与当今流行于延安的安塞腰鼓中“缠腰”动作极为相似。画像砖中两位舞蹈人物显然同时在做转身动作，人物造型动态准确，协调美观；雕刻技法洗炼，生动传神；传达





图5 盾牌剑舞人物画像砖



图6 负楫拍板人物画像砖

出欢快、热烈的舞蹈气氛。（封二、1，封二、2）。

3、盾牌剑舞人物画像砖。砖高50.5厘米，宽33.6厘米，厚5.4厘米，平顶斜角壶门龕，龕高36.5厘米，龕宽22.5厘米、龕深1.6厘米。龕内模印两个舞蹈人物，人物身施彩绘。右侧人物左手持剑，右手举盾牌，右脚着地，左腿抬起，腰间飘带飞扬，左侧人物背身向右拧腰，左脚着地，左手持剑，右手举盾牌与右侧人物做击打状。右侧人物身施红彩，左侧人

物身施黄彩。这组舞蹈人物舞姿英武，劲健明朗。表现了一种从战争、武术中发展而来的民间舞蹈形式，画面形象通过舞剑来表现雄武有力，奋发向上的精神风貌。（图5）。

4、负楫拍板人物画像砖。砖高51厘米，宽33.8厘米，厚6.2厘米。壶门龕高32.2厘米，龕宽25.7厘米，龕深1.8厘米。龕中模印二位舞蹈人物，右侧人物头戴曲脚幞头，肩扛弯楫，身着半袖短衣，腰系带，右脚着地，左脚踢起，面微左视，做跳跃状。左侧人物头梳双鬟髻，身着红衣，背面侧身，右脚着地，左腿抬起，双手高举拍板，做击打状。从画面中可以看出，舞者为一男一女。舞姿轻盈明快，表现了欢快、热烈的社火舞蹈场面。（图6）。

关于右侧人物肩扛之物，从形状看似一种长瓜？但长瓜与民间舞蹈有无关系，找不到根据。我们调查了延安出土的各种画像砖，发现宝塔区出土的一块秧歌舞画像砖人物手中握持之物与这块画像砖人物肩扛之物相同，那块画像砖人物弯腰曲膝，半蹲半踞，正在做划桨动作。（图7）。该人物动作与现今民间舞蹈中“搬水船”中艄公划船动作相似，由此分析，画像砖人物肩扛之物应该是弯木楫。画像砖用了两个人物表现了社火舞蹈队伍中两组舞蹈人物的表演，显示了制造者高超的造型能力。

5、扛火铳人物画像砖。砖高49.2厘米，宽33.4厘米，厚5.5厘米，同上述四种画像砖相同，砖身有壶门龕，龕高30厘米、龕宽28.4厘米、龕深1.5厘米。龕内模印浮雕人物两个。右侧人物左肩扛一长杆火铳，身着红衣，左脚落地，右腿抬起，腰间飘带飞扬，做向前跳跃落地状。左侧人物侧身，右肩扛长杆火铳，右脚踩于地面，左脚向前迈出，做前进状。两人物似在表演中同时向前做行进动作，一跳一走，巧妙的表现了社火舞蹈中的一个场面。造型简洁生动。（图8）

6、武士画像砖，此块砖镶嵌在主室墓门旁，应有守门神之作用。砖高50.4厘米，宽33.5厘米，厚6厘米。砖设长方形龕，龕高45.6厘米，宽29厘米、深0.8厘米。造像为模印减地平雕，武士头戴无脚幞头，圆脸、阔鼻、身穿短衣，外披背子，腰束带，手斜执长柄斧，脚穿厚靴，叉腿而立，整个人物



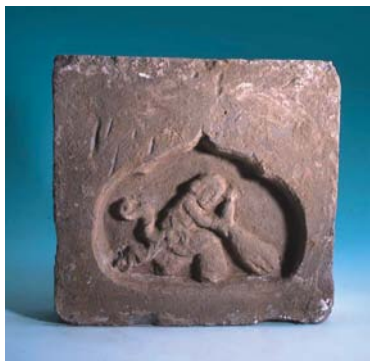


图7 秧歌画像砖



图8 扛火炬人物画像砖



图9 瓶花牡丹画像砖



图10 直棂窗画像砖



图11 莲花回纹画像砖

形象孔武有力，雄健硕伟，表现出一种力量的张力。  
(封二、3)

7、鹿衔草画像砖。共两块。砖高50.5厘米，宽32.8厘米，厚6.5厘米，长方形龕，龕高45.5厘米，龕宽27.5厘米，深0.9厘米。两砖雕刻手法相同，均采用减地平雕手法，鹿衔草图案放置在砖上方，一砖鹿昂首向前，四腿前后张开，做奔跑状，口衔一大枝灵芝草，另一砖鹿口衔芝草，回头张望，鹿体肥硕，创造出一种健康、向上、吉祥的气氛。(封二、4)

8、瓶花牡丹画像砖。砖高49.6厘米，宽33.5厘米，厚6厘米。砖身雕有壶门龕，龕为平顶，龕身较窄。龕高32厘米，龕宽23厘米，龕深1.7厘米。龕内雕牡丹花瓶图样，瓶敞口束颈、鼓腹、圈形足。瓶中插放牡丹花一朵，花朵盛开，花叶繁复，卷垂至地，整个画面致密、饱满，显示出“富贵平安”之意。(图9)

9、直棂窗画像砖。共两块，合起来做为一扇窗户安放在侧室西墙上。砖总长47厘米，高32厘米，厚



6厘米。直棖窗是宋金时期用直棖条竖向排列有如栅栏的窗子，还有一种破子棖窗，将方形木条对角剖开，安装时，三角向外，平面在内，便于裱糊纸绢，称为破子棖窗。这两块画像砖形象的表现了这种木结构窗式。（图10）

10、莲花回纹画像砖。砖高20厘米，长35.5厘米，厚6厘米。砖为长方形。图案为减地浅浮雕。模制而成。上有方格回纹图案。下方雕莲花图案，莲花施红彩。花形舒展，线条流畅，显示出高超的造型技巧。（图11）

### 三、结语

近几年，在延安市以宝塔区为中心，志丹县、安塞县、子长县、延川县、甘泉县，先后出土了近千块画像砖。画像砖内容多样，题材丰富。画像砖的大量出土，反映了延安在历史上的一段时期内，风俗习惯，丧葬形式的流行。这些画像砖图像从不同角度反映了延安这一时期的风俗习惯和历史风貌。经过调查，有关宝塔区周家湾画像砖墓有关问题结语如下：

1、关于墓葬形制问题。仿木结构砖室墓从晚唐大中年间开始流行，主要在河北北部与北京地区均有发现。这种仿木结构装饰墓葬历五代至北宋前期。一直在品官和帝后的墓葬中流行。北宋朝为制止厚葬之风，曾下令禁止使用石墓室葬。《宋史》卷一二四《礼二七》引《礼院例侧》曰：“诸葬不得以石为棺槨及石室。其棺槨皆不得雕镂彩画，施方牖槛。棺内不得藏金宝珠玉。”北宋朝廷还派有监葬官，各层官员一般难以逾越。北宋早期，用壁画代替随葬品在中原开始流行，北宋中期以后，仿木结构砖室墓开始被平民所使用，开始仿木结构较为简单，后来趋于复杂，仿木斗拱和壁画装饰追求越来越华丽、繁复，成为北方民间墓葬的一种重要形式，在金代后期达到顶峰。随着画像砖墓在民间的流行，反映民间生活内容的画像砖大量出现。延安近年发现了4座题有纪年的画像砖室墓葬。M1，甘泉县道镇苗山村政和八年（公元1118年）砖室墓，M2，延川县拐峁出土建炎元年（公元1127年）砖室墓纪年砖。M3，子长县马家砭出土金大定十四年砖室墓纪年砖。M4，安塞砖窑湾杜寨村发现金大定二十五年砖室墓。这几座墓葬唯有甘泉县道镇苗山村宋政和八年墓葬与周家湾墓葬有近似之

处。苗山宋墓画像砖大部已被破坏盗走，仅存两小块雕砖。其中一块为直棖窗画像砖，与周家湾墓直棖窗画像砖相同，只是形体较小。苗山宋墓斗拱结构为一斗三升把头绞项造。该墓也雕有两层椽头与屋沿滴水砖雕，屋沿做成仿瓦结构。从墓葬结构形制来看，要比周家湾村砖雕墓仿木结构略为复杂。

2、关于地域问题。在陕北，有一个很有意思的现象。地处陕西北部的榆林市区，以米脂县、绥德县、榆阳区为中心的区域，出土了大量汉代画像石。但在榆林市辖区，至今没有宋金画像砖出土。而延安市以宝塔区为中心的几个县区，出土了大量画像砖。而画像石却未有一方出土，关于画像石我们作为另外一个专题去研究，这里且不论它。宋金画像砖出土的地域性，为什么如此明显？我们查阅了宋史有关资料，认为应于宋金时期地域划分有关。陕西在北宋中期以前，陕北夏州（今靖边北白城子）、银州（今米脂）、绥州（今绥德）、宥州（今靖边）、静州[今米脂境]均为西夏长期占据。北宋中期宋仁宗宝元三年（公元1040年）以后至宋徽宗崇宁四年（公元1105年）。宋与西夏以横山山脉为争夺线，进行了长达65年的战争和对峙。长期分割辖制，互有争夺，使这两片区域形成不同的生活地域。而当时陕西辖今陕西、甘肃两省大片区域。所以，河南、山西、甘肃出土了不少宋金画像砖，呈现出由东向西而不是向北传播的现象，该现象应是北宋统辖区域相互流传影响的结果。

3、关于内容：周家湾村墓画像砖所表现的内容大多为民俗题材，腰鼓舞、拍铙舞、拍板舞、伞头舞、负帽舞、扛火铙舞、舞巾、剑舞等。活灵活现的表现出异常热闹非凡的社火秧歌场面。中国古代舞蹈历史悠久，早在原始社会时期，舞蹈就是人类精神生活和物质生活的重要组成部分。经过夏商周、秦汉的发展，至唐代，舞蹈进入一个辉煌的时代。舞蹈成为各阶层社会生活中一种极为普遍的娱乐手段。盛唐文化极大的影响了以后的历朝历代。宋代在继承唐代舞蹈的基础上，发展成为一种流行的“队舞”形式。这种“队舞”起初做为宫廷舞蹈，后来传播到民间，流传至今就成为民间“社火”秧歌的形式，一直在民间流行。《宋史·乐志》详细记载了“队舞”的表现方





式及装扮。这也是周家湾画像砖同一画面在一座墓内重复出现的一个重要原因。它用多个重复形象表现的是“队舞”的舞蹈形式。在陕北，至今每过春节，当地人们有举行社火秧歌的习俗。特别是画像砖中腰鼓舞、伞头舞砖雕，其中腰鼓人物出跨、扭腰、勾脚、头、肩、胸与之相应的异向拧扭形成的曲线、动态，与当今安塞腰鼓的动作并无二致。画像砖中负楫舞、扛火铳舞这些形式在民间社火和婚丧活动中还能见到，如剑舞、拍板舞已经失传。这些画像砖的出土，无疑给我们研究古代舞蹈与民俗提供了难得的实物图像资料。

具近年考古资料表明，各地出土的各类画像砖，内容大多为夫妇对座、伎乐、杂剧、孝行图、备宴等相关题材，而在一座墓中集中表现社火秧歌题材，比较少见。周家湾画像砖墓的发现和宝塔区社火秧歌舞蹈画像砖大量出土，应是墓主人及家人对该题材的偏爱和当时此地社火秧歌活动繁荣和流行的结果。

4、关于时代问题。秦大树先生在《宋元明考古》书中论述到：“中原北方宋墓分为三期，第一期，北宋开国到仁宗天圣年以前（公元960—1022年）未见有华丽壁画装饰的平民墓。第二期，仁宗天圣元年到哲宗元祐元年以前（公元1023—1085年），平民墓葬开始使用仿木结构，砖雕比较简单。第三期，元祐元年到北宋末（公元1086—1127年）仿木构砖室墓大量出现，仿木斗拱变的复杂。砖室墓反映民间各种思想意识的砖雕，从北宋元丰年间（公元1078—1085年）开始流行”。

延安市出土的画像砖雕。应是从宋徽宗建中靖国元年（公元1101年）以后大量出现的。原因是自宋仁宗康定元年（公元1040年），西夏攻延州起，至宋徽宗崇宁四年（公元1105年），65年间，延安一直处于战争状态，民众得不到生息，建造砖室雕砖墓葬的条

件受到很大制约。战争后期，民众急于从战争的阴影中摆脱出来，建造砖室墓、用雕砖来装饰墓葬来达到行孝道，愉先祖，追求往生幸福的目的，成为当时人们思想和风俗追求的一种时尚。陕北在北宋时期建造了大量石窟寺，就是当时人们思想追求的一个很好佐证。延安地区画像砖墓从宋与西夏战争晚期开始大量流行。

5、关于画像砖型制。在延安出土的大量画像砖中。有这么几种规格，一种是型制较大的长方形砖，如周家湾砖室墓人物画像砖。均长约50厘米，宽约34厘米，厚6厘米。这种规格的砖在其他县区也出土了数块，内容有牛拉车、七级塔、佛本生故事等。第二种，宽度与上述大砖相同，长为33-35厘米，砖大体为方形，厚度相同。宝塔区出土了数百块此规格的与周家湾墓相同内容的画像砖，只是砖龕略有区别。此种规格的画像砖占据了延安出土的画像砖的大多数。第三种，较小规格的长方形砖和方形砖，砖体也稍薄。内容有秧歌、动物、花卉等。第四种，砖体较薄的人物画像砖，人物造型近似为半圆雕式高浮雕。内容大多为杂剧人物。延安出土的画像砖，型制呈大小由早向晚排序的现象，早期画像砖体型硕大，厚重，晚期的体型轻薄、小巧。

综合上述各方面的情况，宝塔区周家湾墓画像砖及相应与它内容相同、规制相同的画像砖，属于北宋晚期。年代相对要略早于宋徽宗政和八年，应大体属于宋徽宗初期（公元1101年）前后的墓葬建筑材料。

参与调查清理人员：王沛、袁继民、刘智、樊俊成、张晓明、李雪锋

执笔、绘图、摄影：王沛