

## 金鉴 圆明园之九州景区

2008年7月29日，圆明园九州景区正式开放。圆明园分为五个部分：宫廷区、九州景区、西北景区、福海景区、北部景区。

九州景区是由以圆明园后湖为中心的九个岛屿组成的，它是按照“禹贡九州”的传说建造的，象征着“天下升平，九州归一”。如果鸟瞰这个景区，九个岛屿像九颗耀眼的明珠，连缀成一顶皇冠。也有人说，九个岛屿与后湖形成外圆内方，象征着天圆地方之说。总之它与宫廷区组成“前宫后苑”的形式，也可以说是“外朝内寝”的形式。

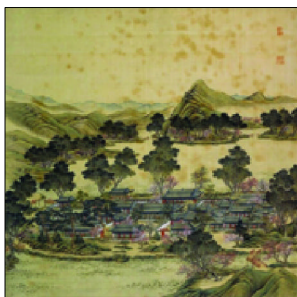
九州景区包括：九州清晏、镂月开云、天然图画、碧桐书院、慈云普护、上下天光、杏花春馆、坦坦荡荡、茹古涵今。

### 九州清晏

九州清晏是九州景区占地面积最大的一景。九州清晏为清帝的寝宫，中路由三进大殿组成，圆明园殿、奉三无私殿、九州清晏殿。由康熙皇帝题写的“圆明园”匾就悬挂在圆明园殿的外檐。奉三无私殿的寓意是“天无私覆，地无私载，日月无私照”。这是皇帝时刻警示自己，办事要像天地日月



九州景区南面的勤政亲贤



九州清晏

一样的无私。西路是由帝后的寝宫区，由清晖阁、鸢飞鱼跃组成。

东路的天地一家亲，是嫔妃的寝宫，由大小数个院落组成。慈禧为妃子时曾在这里住过。

### 镂月开云

镂月开云又名牡丹台，位于九州清晏的东

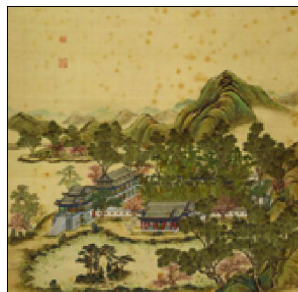


镂月开云

部。镂月开云的主体建筑记恩堂是用香楠为材建筑的三间四周带廊的大殿，殿顶覆黄蓝两色琉璃瓦，殿前广植牡丹数百本。康熙六十一年三月，适逢四子胤禔恭请康熙驾幸牡丹台，康熙带着上百个子孙来到牡丹台。在子孙队里，他发现弘历眉清目秀，聪明伶俐，对答如流，深为喜爱，降旨许他扈侍左右，祖孙三代共赏牡丹，一时传为佳话。

### 天然图画

天然图画位于九州景区之东，南部有一面积较大的池塘，四周叠石。池塘的南部有两个小岛露出水面，岛上植松，给人一种古朴高洁之感，而那嶙峋枝干伸向池塘之中喜迎宾客，人称迎客松。因松的存在而给平静的池塘增加了层次感、立体感，美色天成。登上天然图



天然图画

画，后湖九州景区尽收眼底，一池碧水，烟波浩渺，垂柳护岸，婀娜多姿。隔岸坦坦荡荡、杏花春馆的景物倒映在后湖西岸，晴天放眼望去，西山黛色山峦映入眼帘，西南方向玉泉山宝塔清晰可见，是天然图画设计天成的引申意。

### 碧桐书院

碧桐书院原名梧桐院，位于九州景区东北角，占地面积一公顷。在西北山峦中有瀑布成两叠而下，使清静幽雅的书院增加了动感。建筑由西北向东南围成几个朴素的庭院，院中遍植梧桐，环境清幽，适宜读书。一条小溪由东北沿山脚下汇集两叠瀑布向南沿建筑群边缘折东向北，穿过东部一些庭院，再折东流出景区。这一奇特构思使幽静中的庭院因临水或跨越水而变



碧桐书院

得更加活泼，也正因此，使整个景区形成水环山、山临水、水临景的艺术造型。在景区的西南峰峦处有一个云岑亭，登上云岑亭，西南可一览九州湖光山色，东北可纵观梧桐树掩映之下清静幽雅的书院。

### 慈云普护

慈云普护位于九州景区后湖北面，儒、释、道在这里得以集中反映。南面敞向后湖，使整个景区的空间与后湖融为一体，在靠近岛南处建有三开间两卷棚顶的欢喜佛场，正南有紫藤花架，架前列有异常精美的太湖石，后湖边缘精致小方亭临水而建，与西边上下天光飘逸灵动深入水中的楼台亭榭形成鲜明对比，一明一暗，不但避免了雷同，而且给后湖沿岸增加了情趣。



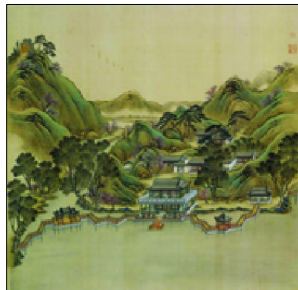
慈云普护

港湾东岸建有昭福龙王殿，殿前建有宽敞水榭，榭前平台伸入水中，便于在此弃岸登舟游览后湖九州湖光山色。港湾北部慈云普护正宇为一面阔三间的二层楼阁，上层供奉观世音菩萨，下层供祀关羽神像。

在慈云普护的西北，有一座三层六角形楼，位于圆明园中轴线最北点，内有滴漏，南有日晷。放眼望去，“上下天水一色，水天上下相连”的后湖湖光山色尽收眼底。

### 上下天光

上下天光位于九州景区的后湖北岸。上下天光风景区是仿效洞庭湖上岳阳楼的景观而建的，取自范仲淹《岳阳楼记》“上下天光，一碧万顷，沙鸥翔集，锦鳞游泳”之中的“上下天光”名句。



上下天光



上下天光局部

上下天光依山临湖，主体建筑分布于后湖沿岸，视野极为开阔，它是一组设计玲珑飘逸、精湛灵巧的临水或建在水中的楼台亭榭，“临岸而探水，或浸水而半露”，并由九曲朱栏将它们有机地连缀在一起，大大丰富了后湖北岸的景致，也是九州景区与水体最为亲近的一景。上下天光楼抱山衔水，金碧辉煌，虽仅两层，但有宽敞的游廊月台便于观赏湖光山色。

上下天光与碧桐书院两景区，可谓各具特色。两景区虽都由不高的冈阜相围，冈阜外环水，但上下天光是用小山将平安院七组建筑有机地阻隔成不同的园林空间，山的这种掩饰、阻隔作用在此发挥得淋漓尽致，让人有

山重水复疑无路，柳暗花明又一村之感。而碧桐书院冈阜内没有这种掩饰与阻隔，一览无余，突出了它的水，十个不同的院落布局从景区的西北列向东南，水由北部引入，汇合两叠山泉，沿建筑区的边缘向西向南直至南部的云岑亭而折向东到景区的东南，折向北，穿过一些建筑与庭院再折向东流出景区，这种叠山理水的方法使碧桐书院与上下天光的山水配置避免了雷同：上下天光因小山的阻隔作用而显得庭院极幽雅、韵味无穷；碧桐书院庭院因临水或跨越水而变得更加活泼，这正是园林设计师的匠心所在吧。

### 杏花春馆

杏花春馆位于九州景区西北部，雍正时称菜圃。杏花春馆北部、西部是人工堆叠的山峦，山顶



杏花春馆

有城关，南曰“屏岩”，北曰“渊镜”。景区中间是一块盆地，建筑物大多集中在盆地中部和西部。盆地四周及山冈上遍植杏花，盆地南部开辟一片菜园，一派田园风光。

### 坦坦荡荡

坦坦荡荡位于九州景区后湖西部，雍正时称“金鱼池”。坦坦荡荡是圆明园最大的鱼池，南部临水建有面阔五间前廊后厦的素心堂及以素心堂为中心对称的半亩园与澹怀堂，东南部的知鱼与西部冈阜前的双佳斋由不同图案的廊墙相连接，是北部洁白豪华金鱼池的天然屏障，有步廊三面围之。透过花窗观赏隔墙景色，犹如面前悬挂了一道纱幕，有一种虚无缥缈的感觉，令人情趣盎然。在这些斋堂廊园的建筑群后，便是坦坦荡荡主体景区的金鱼



坦坦荡荡

池。它是以杭州“玉泉鱼跃”的放生池为蓝本仿建而成的，四周全用汉白玉凭栏围成一个品字形鱼池，凭栏雕有精美图案，有浓厚的宫廷气派。品字形鱼池中央有五开间、四周有檐廊的光风霁月水榭，西北池中还建有一方亭，便于凭栏观赏那嬉戏于水中的金鱼。

### 茹古涵今

茹古涵今位于九州景区后湖西南。茹古涵今原话出自唐代皇甫湜的《韩文公墓志铭》“茹古涵今，无有端涯”。茹古涵今是博学多闻，通晓古今的意思。正如乔彛在《众流竞下汇圆明》所说：茹古涵今表示皇帝读古代典籍，细细地咀嚼儒学经典的义理，以涵养帝王的德行，求得国家的长治久安。

（题图：圆明园九州景区极其周边开放区）



茹古涵今