

泸县墓葬石刻的侍者服饰

李雅梅 张春新

2003年,川南泸县及周边乡镇石室墓中,发掘出大量南宋时期石刻浮雕画像,其数量多、保存完好、雕刻精美,实属罕见。石刻浮雕画像中侍者的服饰种类丰富多样,具有浓郁的生活气息,是南宋时期人文特征与四川地区地域风貌的体现。

一、男侍服饰

泸县南宋墓葬石刻中男侍服饰内容丰富,不同地位、不同身份的人物所穿的服饰有着明确的区别。

1.首服

该石刻中男侍的首服分为幞头和高髻两种,其中以戴幞头者居多。幞头最早出现于北周时期,隋代初步定型,唐宋时期进一步发展演变成为男子的主要首服。宋代,上到王公贵族下至普通百姓都戴幞头,幞头开始脱离巾帕的形式而发展成一种帽子。孟元老在《东京梦华录》中提到,汴梁相国寺东门大街,多是幞头等店铺。而南宋吴自牧《梦粱录》中记述,杭州服饰店铺鳞次栉比,千门万户,其中就有专做幞头的名店徐官人幞头铺。可见,南宋时期幞头行业高度发展,幞头已成为男子重要的首服之一。

泸县宋墓中幞头的样式分为软脚幞头和平头幞头。泸县牛滩镇滩上村二号墓出土了一幅侍者石刻,站立于椅子旁边的男侍所戴的就是软脚幞头。软脚幞头用硬质材料做成,形制样式与官帽相似,正前方装饰有简洁的花纹,幞头背后左右两侧垂有长至肩、质地柔软的两条带子,即是“脚”,因此称之为软脚幞头(彩图一)。川南泸县宋墓中另一种幞头为平头幞头,这种幞头用质地柔软的布帛做成,顶部制成平顶形状,正前方系有一个蝴蝶结,看起来雅致美观。平头幞头在唐代贞观年间曾一度流行,但主要是社会上层的士大夫名流。《旧唐书·舆服志》载:“武德以来,始有巾子,文官名流,尚平头小样者。”阎立本《步辇图》中,吐蕃使者所戴的就为平头幞头。到南宋时期,唐代名流所戴的平头幞头成为普通男性的首服。在川南宋墓中,戴平头幞头的男侍十分常见,泸县福集镇龙兴村二号墓(彩图二)和福集镇针织厂一号墓(彩图

三)出土的两幅石刻,男侍头上所戴的帽式为典型的平头幞头。泸县宋墓石刻中有一部分男侍梳的发式为高髻,梳法是将头发全部拢至头顶正中缠绕成髻,然后用布带捆扎固定,高髻两侧搭配自然下垂的布带,看上去简洁大方。泸县青龙镇后壁龛上雕刻的男侍石刻(彩图四)、福集镇针织厂一号墓另一幅男侍石刻(彩图五)、民间征集到的男侍石刻(彩图六),画面上男侍皆头梳高髻。

2.衣服

川南墓葬石刻中男侍的衣服分为袍和襦两种。《说文解字》解释“襦,短衣也”;颜师古在《急就篇》注中说:“长衣曰袍,下至足跗,短衣为襦,自膝以上。”袍比襦长,袍的长度是刚好将脚盖住,露出前面的脚尖;襦的长度在膝盖以上的位置。袍与襦都为圆领,穿起来正好露出里面所穿的内衣衣领,穿袍者腰间系革带,革带上装饰有圈状花纹。彩图一为穿袍的男侍形象。穿襦的男侍形象在川南墓葬石刻中数量较多,但是长度并不完全是在膝盖以上,而是在膝盖上或者稍下、裤脚以上的位置。由于襦的长度在裤脚之上,加上襦左右两边开衩,露出里面所衬的内衣,看起来层层叠叠错落有致。穿襦的男侍腰部都系有绦条,绦条上扎缠有丝或布巾。彩图二、彩图三、彩图五、彩图六皆为穿襦的男侍形象。川南墓葬石刻中男侍所梳的发髻和所穿的衣服、鞋子、腰带都是成套搭配的。穿袍的男侍戴软脚幞头,系革带,穿靴,地位应略高;穿襦的男侍头戴平头幞头,绦带上缠丝或布巾,穿草鞋,地位应略低。

二、侍女服饰

泸县墓葬石刻中侍女服饰风格简朴淡雅,没有出现一例富贵华丽的服饰,这与宋代侍女的社会地位、经济条件以及当时当地的审美风尚有关。

1.发髻

泸县墓葬石刻中侍女的发髻分为三种类型:双髻、高髻、花冠。宋代妇女基本上保留了历代流传下来的发髻样式,但也有一些新的发展。

其一,双髻。双髻在汉代开始形成并一直沿用到宋代,是民间少女和成年未婚女子所梳的发髻,这类发髻在川南泸县宋墓中较为常见,是一种具有普遍性和代表性的发式。双髻的梳法是将头发从中间往左右两边分开,于头顶的左右两侧各挽结一髻,并用布带捆扎固定。彩图七、彩图八为泸县福集镇龙兴村一号墓出土的两幅侍女石刻,两位少女皆头绾双髻,看起来天真活泼。

其二,高髻。高髻为已婚妇女所梳的发髻,《泸县志》礼俗志中道:“女子嫁日,有所谓上梳。”就是说,女子结婚以后要改变原有的发型,将头发盘结至头顶梳成高髻。《妆台记》中记载:“宋理宗朝宫妃梳高髻于顶,巍峨高耸,号高堆髻”。高髻历代都有编梳,先兴起于宫廷,而后流传到民间,在宋代成为妇女的主要发式。泸县墓葬石刻中高髻的样式有插发笄式、捆扎布带式、绾成罗丝状式、结环式及高翘式等,在基本的高髻样式基础上,又有很多变化,体现出南宋时期川南地区妇女对于美的追求和创造。彩图九为泸县青龙镇一号墓右侧壁龛上雕刻的高髻侍女,这种高髻梳法十分别致:将所有头发归束到头顶后,分成左右两组,在顶部正前方呈人字型交叉后梳于脑后,乍一看像一朵盛开的菊花。彩图十为泸县奇峰镇二号墓壁龛上雕刻的梳单髻高髻的侍女。髻是指妇女梳的环形发髻,这类发型特点是结鬟而成,有的耸立头顶、有的偏向两侧、有的垂挂、有的平展,很是典雅美观。鬟的起源也很早,汉代辛延年所著《羽林郎》中就有“一鬟五百万,两鬟千万余”的诗句。鬟结得越多,越显身份的高贵(江冰《中华服饰文化》)。到宋代,因单鬟髻梳法简洁,逐渐成为民间妇女喜好的一种发式,泸县石刻中的单鬟侍女形像,就是单鬟发式流行于民间的反映。

其三,花冠。花冠在宋代作为一种冠饰十分流行,花冠的制作方式有两种:一种直接用鲜花制成,但要受到季节的局限;另一种用假花或精美的花纹装饰而成,因不受时令限制,深受广大妇女喜爱(孙机《中国古舆服论丛》)。泸县石桥镇新屋嘴村二号墓出土一幅侍宴的侍女石刻,侍女头戴花冠,花冠上装饰着精美的花纹,后部左右两侧往上微微翘起,顶部有两脚微微下垂。这中花冠因质地柔软,故称之为软脚花冠(彩图十二)。

2. 衣服

泸县墓葬石刻中侍女服饰简洁大方,显示出平淡简远的风格。该石刻中侍女的衣服大致可分为三种类

型:窄袖长袍、背心、裙。

其一,窄袖长袍。窄袖长袍为背子(也可称之为“褙子”)的一种,《宋史·舆服志》上有“女子在室者冠子、背子”的记载。窄袖背子为宋代妇女在居室中的常服,是一种妇女穿在内衣外面的衫。背子的特点是直领、对襟、直线形腰身,两边开衩、长度至膝,穿时衣襟敞开,露出衣内的抹胸。背子按袖口的大小分为广袖长袍和窄袖长袍两种,广袖长袍为宋代命妇在正式场合所穿的礼服。窄袖长袍作为宋代妇女的常服,无论身份高低贵贱其裁剪方式都十分相似,区别身份的是衣服的质地和所装饰的花纹。贵族妇女的窄袖背子一般以绫罗缎绮缝制,饰以印金、泥金、贴金的彩绘刺绣花纹(福建省博物馆编《福州南宋黄升墓》)。川南墓葬石刻中的侍女所穿的背子均为窄袖长袍,造型简洁朴实而没有装饰任何花纹(彩图七、彩图八、彩图九),这体现了当时当地的经济状况及她们的地位。

其二,背心。背心是一种无袖的上衣。在宋代,地位卑下的妇女常穿半袖衣和背心,半袖衣和背心样式基本相同,只是半袖衣有短袖,背心则无袖。当时普通的劳动妇女和奴婢通常穿半袖衣和背心,以便劳作。泸县石室墓葬中发掘出多幅老年侍女石刻,她们穿的都是背心(彩图十一)。

其三,裙。裙分为两种:褶裥长裙和襦裙。褶裥长裙样式类似于现代的百褶裙,不同的是褶裥长裙长度及地,在正前方呈人字型往左右两边开衩,套在裤的外面穿。福州出土南宋黄升墓有褶裥长裙的实物(同上),其样式与泸县宋墓石刻完全一致。彩图八、彩图十一即为泸县宋墓石刻穿褶裥长裙的侍女形象。裙的另一类为襦裙,女性的襦指上衣,裙指长裙,襦与裙搭配而穿(彩图十二)。头戴软脚花冠的侍女上身穿的是圆领窄袖短襦,腰系革带,下身穿及地长裙。

3. 尖头鞋

南宋时期缠足已成为普遍的习俗,缠足后的妇女主要穿尖头鞋。宋代张邦基《墨庄漫录》中载:“妇女缠足,起于近世。前世书传皆无所自”。缠足后妇女所穿的鞋以纤小为尚,鞋头做得很尖,如莲花的花瓣,因而被形容为“三寸金莲”。福州南宋黄升墓有尖头鞋的实物出土,此鞋的特色为:鞋头尖而翘,鞋底微曲,鞋跟穿有丝带,可以打结缚系(同上)。泸县宋墓石刻中侍女,裙下露出尖头鞋的鞋尖,即是当时尖头鞋的基本样式,也是当时缠足习俗的又一例证(彩图八、彩图九)。

三、等级观念和地域特色

朱熹认为：“三纲五常，天理民彝之大节，而治道之根本也”（《朱子文集》卷十四），欲以“天理”代替“人欲”实现“天人合一”（任剑涛《伦理王国的构造》），这里的“天人合一”就是指建立在三纲五常基础上，以“礼”为核心的封建等级制度。

由于“礼”的束缚，禁锢了宋人的思想，宋代一改唐代开放大气的社会风尚，逐渐趋向于拘谨与保守。在服饰上体现为尊卑分明、贵贱有等、长幼有差，等级观念超过以往任何一个朝代。中国古代“冠”对于男子来说具有特殊的意义，《礼记·曲礼上》云：“二十弱冠”，冠是区别成年男子与未成年男子的标志，然而冠只限于“士”以上的贵族才能佩戴，普通百姓中的成年男子只能戴幘头或梳髻以示区别（孔德明《中国古代服饰·用具·职官》）。泸县宋墓侍者石刻中没有戴冠的男侍形象出现，与当时的社会现实相符合。

宋代社会等级森严，对人们的着装有着严格的限制。《宋史·舆服志》载：“非其人不得服其服，上尊下卑，不得逾越。”从泸县宋墓石刻男侍服饰中可以看出：即使同样是男侍，由于等次的不同，在服饰上也有区别：穿袍的男侍地位在穿襦的男侍之上，可能为深得主人宠信并掌握有一定权限的高级侍者，穿襦的男侍可能为低等听差、跑腿的杂役。男尊女卑的观念古已有之，在宋代得以强化。泸县宋墓石刻中侍女皆穿尖头鞋，这是专为缠足后的妇女设计的一种鞋式。妇女缠足以后双脚纤小玲珑，穿起尖头鞋来能产生“莲生步步”之感，进一步取悦于男性并成为男性把玩的对象。宋代的服饰如同填写在人身上的一张表格，详细地记录着着装人的性别、社会地位、经济状况、职业

等各方面的情况（华梅《服饰心理学》）。

泸县出土的宋墓石刻中老年侍女几乎都穿背心。背心在古代又称为“褙裆”，明确解释为：“一当胸，一当背也”，侧重于前胸和后背的遮护，对保持体温十分重要。川南地区春秋时节气候多变，如果着衣不当容易感染风寒，穿上背心既可以护住胸腔不易着凉，又可以解放手臂使之能更加方便地活动（华梅《服饰生理学》），所以，背心在川南地区深得广大老年劳动妇女的喜爱。

泸县墓葬石刻侍宴图中还有一位戴软脚花冠穿襦裙的侍女，这样的服饰搭配在全国其他地区的墓葬石刻中还没有发现，当为该地区特有的服饰。

结语

川南泸县南宋墓葬石刻中侍者服饰种类丰富，是南宋时期理学思想所倡导的等级观念、审美意识等的具体反映。它是文化的产物，又是文化的载体，它包含着南宋时期川南地区下层民众生活文化的诸多特征。它区别于其它时代，区别于同一时代的其它地区，是我们了解南宋川南服饰文化生活的重要资料。

附记：本文所用图片（彩图三、六、十一）由作者拍摄，其余图片均采自《泸县宋墓》一书。资料搜集的过程中得到了泸州市文化局、泸州市博物馆、泸县文化局、泸县文管所、合江博物馆等单位的大力支持，特此感谢。

（作者单位 重庆大学艺术学院）

责任编辑 韦平



图一



图二



图三



图四



图五



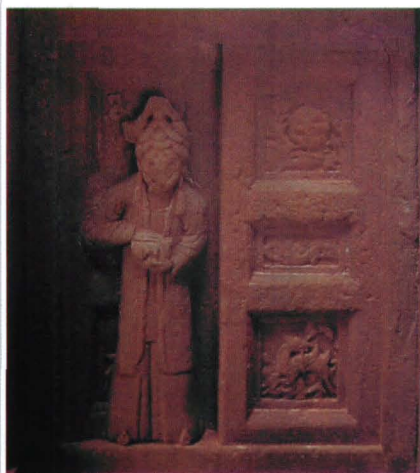
图六



图七



图八



图九



图十



图十一



图十二