



汉唐青瓷名窑

——江西丰城洪州窑



张文江

(江西省文物考古研究所)



余琦



胡平凡

(江西丰城市博物馆)

自南昌溯赣江而上,南行 60 公里即至丰城市。素有“煤海粮仓金丰城”之称的丰城市位于江西省中部,赣江下游,鄱阳湖盆地南端。东界临川、进贤,南临崇仁、乐安、新干,西接樟树、高安,北连新建、南昌。赣江自西向东斜贯全境,把市境分成两部分。境内湖溪遍布,水网发达,丘陵与低山连绵不断,森林茂密,资源丰富。闻名中外的洪州窑遗址就坐落在这方青山秀水之间。洪州窑遗址分布范围广,规模巨大,历史悠久,工艺精湛,产品多样,是青瓷的发源地之一,亦是我国南方汉唐时期重要的青瓷烧造基地。与同时代的其他青瓷窑址相比,具有鲜明的个性特征,在制瓷工艺方面有诸多创新,极大地促进了古代陶瓷业的发展,在中国陶瓷史上谱写了光辉的一页,是我国陶瓷文化的珍贵遗产。鉴于该窑遗址的重要性,1996 年 11 月由国务院公布为第四批全国重点文物保护单位。

一、洪州窑的发现

洪州窑是唐代六大青瓷名窑之一,早在唐代就见于复州竟陵人(今湖北天门)陆羽(733~804 年)于广德二年(764 年)所著《茶经》。该书主要阐述了茶的起源、品种、产地、焙制工艺、煮茶方法、生产工具和饮茶器皿等。被后人誉为“茶圣”的陆羽在《茶经》的饮茶器皿中写道:“碗……越州上,鼎州次,婺州次,岳州次,寿州、洪州次。……越州瓷、岳州瓷皆青,青则益茶,茶作白红之色;邢州瓷白而茶色丹,寿州瓷黄,茶色紫,洪州瓷褐,茶色黑,悉不宜茶。”^①除《茶经》外,历代文献对洪州窑罕有载录,野史笔记难见其踪,长期以来人们对这一南方青瓷的重要生产基地知之甚少。陆羽是从品茶的

角度,以瓷色与茶色是否相配来论述当时的著名青瓷和白瓷窑址的产品,并未涉及瓷窑的地望、品种及其他。经过后人的努力,特别是 1949 年以来我国考古事业的蓬勃发展,陶瓷考古取得了前所未有的成绩,《茶经》中所涉及的瓷窑遗址,除鼎州窑外,基本上都找到了窑址所在地,洪州窑也不例外。洪州窑于 1977 年 11 月首次被发现^②,1979 年秋冬江西省历史博物馆考古队对其进行首次考古发掘,清理出唐代龙窑二座,出土各类青瓷器和窑工具标本 2917 件^③。其间对该地区进行了多次调查,陆续发现了同田、石上等洪州窑窑址遗存。1992 年~1995 年,江西省文物考古研究所、北京大学考古系和丰城市博物馆联合对洪州窑遗址进行全面、细致的复查^④,并在调查的基础上先后分 3 次重点选择了 7 处不同区域同时期的窑址进行考古发掘,清理出三座同时期的龙窑,共出土各类青瓷器和窑工具标本 7000 多件,进一步解决了洪州窑所在地分布范围及兴衰等相关学术问题,考古发掘获重大收获^⑤,因之该发掘被评为 1993 年度十大考古新发现。2004 年 2~5 月江西省文物考古研究所和丰城市博物馆联合对地处丰城市石滩镇港塘村和故县村沿清丰河河以及东岸附近的瓷窑遗址进行调查,重点对陈家山窑业遗存进行考古发掘,清理龙窑二座,获得一大批褐釉瓷、青釉瓷、印纹硬陶以及窑具标本,进一步了解了东汉早期、三国时洪州窑瓷业面貌,明确印纹硬陶、原始青釉瓷、褐釉瓷与青釉瓷之间的关系,为洪州窑早期历史的研究提供了丰富的珍贵实物资料^⑥。这些考古调查发掘工作为洪州窑的研究提供了丰实的资料,奠定了进一步研究的基础。

二、洪州窑的分布

经过多年的调查和发掘,考古工作者分别在丰城市曲江镇罗湖村的象山、狮子山、寺前山、管家、外宋、南坪、对门山、乌龟山;曲江镇郭桥村的缺口城;曲江镇曲江村的窑仔岗、孟家山;同田乡龙凤村的李子岗、乌龟山、白鹭山、牛岗山;同田乡钞塘村的蛇头山、蛇尾山、交椅山;尚庄镇石上村的黄金城;河洲镇罗坊村的罗坊、窑里;石滩镇港塘村的清丰河第一地点、第二地点、第三地点、第四地点、陈家山、港塘小学前、油坊山、老虎山、神庙山、龙头山;石滩镇故县村庙前山、拳头山、寺背山、寺背村、渡口、梅林镇鹤头山等6个乡镇范围内,发现洪州窑不同时期的窑业堆积,共计37处。从最南边的河洲镇罗坊窑址至最北边的同田乡牛岗山,窑址南北直线距离约20公里。研究表明,洪州窑遗址均分布在丰城市境内赣江流域或与赣江流域相通的药湖岸畔的山坡、丘陵岗埠,清丰山溪河底及东岸的缓坡地带。以赣江为纽带,基本连成一体。从各窑址地点发掘采集出土的遗物看,同时期的风格、特征大体相同,不同时期的具有明显的继承和发展演变关系。从地理位置与行政区划看,洪州窑址所在地唐代属洪州所辖七县之一的丰城。洪州,《禹贡》扬州之域,隋开皇九年(589年),改豫章郡所置,因洪涯丹井为名。治所设豫章,即今南昌,辖豫章、丰城、建昌、建城4县。唐代改为洪州总管府、洪州大都督,领南昌、丰城、高安、建昌、新吴、武宁、分宁7县。由于唐时期,洪州域内的大规模青瓷窑址基本上分布在洪州所辖的丰城境内,应是陆羽《茶经》中所载唐代的洪州窑。因此我们将这些时代不同但空间范围基本一致的窑址冠之曰洪州窑。总体上看,不同时代的窑业遗存由早至晚,应是从赣江东岸的清丰山溪一带,向赣江西岸发展,由赣江西岸向药湖、内河支流及赣江上游发展,但都与赣江相通。

三、洪州窑发展简史

丰城资源富饶,地上盛产“黄金(稻谷)”,地下储藏“乌金”(煤),素有“煤海粮仓金丰城”之美称。丰城瓷土、煤等矿产资源丰富,是全国重点煤炭工业基地。大约在两千年前的西汉时期,一种神奇的能燃烧的黑色石块在江西被发现并被记载,《前汉书》载“豫章郡生石,可燃以为薪”,考察豫章郡所辖各县这里所指极有可能就是丰城。一般瓷土与煤炭资源共生,如河北观台磁州窑、陕西耀州窑遗址附近煤炭与瓷土的藏量均很丰富且相互共

生。丰城境内丘陵与低丘起伏,山岭连绵,森林茂密,柴薪充裕,燃料充足。湖溪遍布,水网发达,境内江河纵横,湖溪遍布,水系发达,以斜贯全境的赣江和流经境北缘的锦江、抚河为主。其次有纵横全境的芎、丰、富、秀、槎、白、株等水,这些小溪流汇入清丰山溪,注入赣江,不仅为制瓷手工业提供了充足的水资源,同时为产品的销售提供了便利的交通。资源的丰实和交通的便利使丰城成为烧造陶瓷的优良场所。

考古资料及研究表明,洪州窑最迟在东汉晚期就能烧造出比较成熟的青瓷器,中经三国东吴、西晋时期的发展,东晋、南朝时期逐渐进入兴盛时期,盛烧期一直延续到唐代中期。唐代晚期、五代时期衰弱,逐步退出市场,最终被其南面丰城钳石窑、吉安吉州窑、赣州七里镇窑,北面景德镇窑所取代。洪州窑前后延续烧造了800多年,取得了辉煌的成就。

东汉晚期和三国东吴时期是洪州窑的初创时期。窑业遗存分布在赣江东岸的石滩镇港塘村和故县村沿清丰山溪河底及东岸一带。窑业遗存保留有陶器、褐釉瓷、青釉瓷器及窑具等大量窑业堆积。洪州窑工匠继承江西地区悠久的制陶历史和烧制原始青瓷的先进技艺,历经长时间的积累和探索,终于在这时期烧造出成熟的青釉瓷器。从胎釉特征和物理测试的结果来看,符合现代意义瓷器的标准,是成熟的青釉瓷器。青釉瓷器的成功烧成,表明江西丰城地区与浙江宁绍、湖南湘阴地区一样都是我国早期青釉瓷器的发源地^①,完成了由原始瓷器向成熟青瓷的历史跨越,实现了质的飞跃,标志着我国陶瓷业进入了一个新的历史阶段。

西晋时期社会相对安定,文化、技术交流频繁,南方经济有了进一步的发展,洪州窑的规模渐渐扩大,从赣江东岸扩展到赣江西岸。其时洪州窑生产的青釉瓷种类和造型与三国时基本相同,但数量迅速增加,占据产品的绝大部分,而陶器和褐釉瓷器退居次要地位。

东晋南朝时期伴随着北方战乱,南方地区相对稳定,大批北人迁入南方,人口数量不断增加,加之瓷器逐渐成为人们喜爱的用品,取代了铜器、漆器等其它质料的日用品。面对市场需求的日益增多,窑址从赣江支流清丰山溪岸畔,全部迁到交通更为便利的赣江西岸的丘陵岗阜地带,窑场规模不断扩大,并逐渐形成洪州窑东晋、南朝时期的两个中心

窑址群,即曲江镇罗湖窑址群和同田镇龙雾州窑址群。此时的窑工不断革新陶瓷工艺,探索制瓷技术,改革工艺流程,借鉴、利用其他窑口的先进工艺,创造、创新自己的制瓷工艺,促使洪州窑从东晋后期南朝早期开始进入兴盛期,瓷器的质量较同时期的越窑有过之而无不及,并远远超出婺州窑、岳州窑、寿州窑。

隋唐时期是我国封建社会的鼎盛时期,人口大量增加,经济发达,商业繁荣,对外贸易兴盛,瓷器成为外销商品之一,大大刺激了瓷器的发展,全国各地名窑都在寻求跨越式发展。面对各地名窑的挑战,洪州窑的经营者没有停留在原有的水平上,而是与时俱进,锐意改革,集中人力、物力、财力在各方面条件都比较优越的曲江镇罗湖村一带烧造优质产品,使罗湖一带形成了隋唐时期的大窑场。

晚唐五代时期中国政治又一次进入动荡时期,洪州窑罗湖中心窑场经过几百年的经营生产,瓷土资源已近枯竭。在当时生产力比较低下的情况下,为了克服原料短缺的困难,面对困境,洪州窑的窑场重心向南移到赣江上游瓷土资源较丰富,交通条件更为便利的曲江镇曲江村、丰城市区、尚庄镇石上村、剑光镇的罗坊村一带。这一带沿丰城市区周围,靠近赣江,贸易发达,并设有草市,便于瓷器的交易、转运。

四. 洪州窑制瓷工艺成就

正是由于丰城瓷土资源丰富,柴薪充裕,交通发达,历史文化的悠久,促使勤劳智慧的丰城先民烧制成著名的洪州窑青瓷器。更为关键的是洪州窑工匠们能够与时俱进、锐意进取、勇于革新,善于吸收和总结当时先进的生产工艺和技术,创新出新工艺。

1. 青釉瓷器的成功烧制 陈家山洪州窑遗址发掘出土以及丰城境内赣江水域出水的青釉瓷器胎质细腻坚硬,胎色灰白,釉质光亮滋润,色调柔和,以青、酱褐或青灰色为主。从胎釉特征和物理测试的结果来看,符合现代意义瓷器的标准,是成熟的青釉瓷器。青釉瓷器的成功烧成,表明江西丰城地区与浙江宁绍、湖南湘阴地区一样都是我国早期青釉瓷器的发源地^⑧,完成了原始瓷器向成熟青瓷的历史过渡,标志着我国陶瓷业进入了一个新的历史阶段。也显示洪州窑的制瓷技术达到了一个新的高度。

2. 发达的窑炉技术 洪州窑自东汉晚期成功

烧制青釉瓷器以来,就一直使用龙窑窑炉烧造瓷器。龙窑虽然是南方地区较常见的窑炉形制,但在早期其长度较短,而洪州窑龙窑的长度不等,从一开始使用的龙窑就较长,表明洪州窑的起点较高,窑炉砌造技术出众。陈家山洪州窑遗址清理一座东汉末至三国时期龙窑,保存较为完整,整体呈长条形,由窑前工作室、工作台、火膛、挡土墙、窑床、窑门等组成,长23.8米,为同时期的窑址所未见(浙江地区东汉三国时期的龙窑长度在10米以内)。该窑的窑门及窑前工作室保留较清晰,尤其火膛的形制、火坑及火门的设置特别,它们与赣江西岸罗湖一带洪州窑遗址发掘的龙窑遗迹有所区别^⑨,这些都为龙窑窑炉的研究提供了宝贵的第一手资料。从窑的长度看,窑两侧应设有投柴孔,有可能解决了分段烧成的问题。在丰城寺前山、象山洪州窑遗址分别清理了初唐和隋代的龙窑各一座,全长分别是21.62米和18.65米,在窑炉的左壁,分别设五、四个窑门,右壁设一个窑门。初唐时期的龙窑遗迹保存较好,火膛的券顶基本完整,窑室前段仅券顶塌毁,两壁大部分保存完好。窑炉左壁的窑门处,各门内底部窑汗均较厚,有的还结成一大疙瘩,入门处往往高于窑床面,有的呈缓坡状。由此推测窑门处应是分段烧成时填柴的地方,从而解决了龙窑分段烧成而出现的窑温温差的技术问题。龙窑窑身的加长,就是为了增加装烧量,提高产量。但是当龙窑窑身增加到一定程度时,因为火力的限制,置放在窑后段的坯件往往达不到烧成都市温度的要求,成为次品或废品。而在洪州窑遗址发掘的不同时期窑内和窑外地层堆积中,极少发现有生烧的次品或废品,说明洪州窑已经解决了这个问题。龙窑技术的发达使洪州窑工烧造出精致的高品质的产品。洪州窑完善发达的窑炉技术也是有其历史基础的,在其早期窑址分布的清丰山溪河底东侧有许多更早期的圆形和“心”字形窑炉,这些不同类型的窑炉烧造的品种不同,烧造温度不一,甚至不高,但是为后来者奠定和积累了技术基础。

3. 褐色点彩装饰的运用 三国时期洪州窑青瓷器出现了在器物的口沿、肩部以及器盖盖面等部位施褐色点彩的新工艺。西晋至东晋、南朝时期褐色点彩被广泛应用在青瓷碗、钵、盘口壶的口沿、肩腹部以及器盖盖面上。褐色点彩的运用将青釉瓷器使用褐色点彩的历史由西晋时期向前推进到三国时期,甚至更早。而且从有的器物釉层完全剥落,褐色

点彩仍留在器坯上的现象看,表明采用的是釉下点彩技术,说明洪州窑工早在青釉瓷器的起步阶段,就已经能够运用铁原料来装饰、美化瓷器。这是全国同时期的窑址中最早使用这种以铁元素为着色剂的装饰方法。褐色点彩工艺的出现和应用,突破了瓷器装饰以拍印、刻划为主的装饰技法,开辟了瓷器装饰的新思路,对美化瓷器,增强其艺术效果起了重要作用。聪明的洪州窑工匠巧妙地把造型艺术、点彩装饰和施釉技巧有机地结合在一起,成功地制作出集艺术性与实用性于一体的美妙佳品。

4.火照的应用 火照是陶瓷器焙烧时测验坯体生熟的窑具,一般用瓷土制成,有些则以碗、盏等的残件加工而成。火照形制多样,有碗形、条形、锥形、梯形、长方形、方形、不规则形、环形、多边形等。火照的作用是控制炉温,在保证瓷器烧成质量方面起着关键作用。洪州窑工不断革新陶瓷工艺,探索陶瓷技术,改革工艺流程,率先在全国使用在焙烧时能随时测验瓷坯生熟的火照,使之能随时控制窑炉温度,保证了瓷器烧造的质量。与江苏宜兴涧窰^⑥发现的唐代火照相比,将中国瓷业使用火照的历史大大提前。

5.匣钵的发明 洪州窑工匠早在东晋晚期南朝早期就发明了匣钵及匣钵装烧工艺,相较湖南湘阴岳州窑于南朝梁陈之际、安徽淮南寿州窑始于唐代中期、浙江越窑于晚唐时期使用匣钵装烧工艺,洪州窑是迄今为止发现采用匣钵及匣钵装烧工艺最早的瓷窑。匣钵是专门用来置放坯件的窑具,由耐火泥制成,其基本形制有桶形、漏斗形、M形等。其作用可使坯件避免窑顶落砂时对釉面的污染和避免烟火直接接触坯体,使釉面光洁,使制品在窑室内受热均匀,可保证和提高产品的质量。同时匣钵耐高温,胎体厚实,承重能力强,叠摞不易倒塌,可以充分利用窑室内空间和适当增加窑室高度,能增加装烧量,提高产量。匣钵的出现使陶瓷烧造得以由明火直接烘烤转向隔火套烧,是古代瓷器装烧技术进步的一个重要标志,是陶瓷烧造工艺上的技术革命,对我国陶瓷工艺的发展具有重要意义。

6.化妆土的应用 洪州窑在东晋晚期开始进入盛烧期,一直兴盛到唐代中期。由于烧造量的增加,优质瓷土资源消耗过快,自隋代起,初唐、盛唐、中唐时期的洪州窑青釉瓷器普遍的在施釉之前涂抹一层化妆土,将器物坯体较深的颜色覆盖,使较粗糙的器物坯体表面变得光滑洁白,美化器物的胎

釉,增加釉的莹润效果,使釉面光洁柔和,厚薄均匀,玻璃质感较强。也可以将器物坯体较深的颜色覆盖,为利用质量较低的原料创造条件,从而扩大原料使用范围。

五. 洪州窑瓷器产品特征

洪州窑是闻名于世的青瓷窑址,其产品美观实用,造型规整端巧,胎质细腻坚致,器形繁多,釉层均匀透明,玻璃质感强,纹饰简朴、生动,装饰技法多样,刻划、镂孔、戳印、点彩等技法并存,诚为同时期其它青瓷窑址所不及,是我国南方重要的青瓷烧造基地。洪州窑长达800多年的烧造历史,造就其不同时期的产品特征不同,品格不同。

1. 造型 洪州窑烧制的青釉瓷种类丰富,器形多样,有双唇罐、罐、盘口壶、鸡首壶、壶、唾壶、虎子、盆、钵、碗、盏、盘、釜、洗、灯、盅、擂钵、碟、香熏、砚台等日用器和五联罐、耳杯、耳杯盘、灶、井、仓、鸡舍、鸭圈、狗圈等模型。器形有极深刻的时代烙印,凝聚着不同时代的文化心理和审美艺术取向,也是当时生产力的制约和匠师们高超技艺的综合结果。不同时期的洪州窑生产不同造型的瓷器产品,满足不同时期不同阶层消费者的需要。

东汉三国时期青釉瓷主要是壶、盘口壶、鸡头壶、罐、双唇罐、盖罐、钵、釜、盆、盏等日常生活用品,以壶、罐类大型盛储器为主。至三国晚期,洪州窑烧造陶器的数量大大减少,以烧造褐釉和青釉瓷器为主,器物种类除日常生活用器外,新增加了为适应丧葬习俗之需的青釉瓷灶、井、仓和鸭圈、狗舍、羊圈、猪圈、鸡笼等模型冥器,用于替代陶质和绿釉红胎质冥器,反映古人视死如生的生死观。西晋青釉瓷除日用器外,模型冥器大量流行,这不仅是当时地主豪强牛羊成群、鸡鸭满圈、阙楼耸立、拱卫森严的庄园经济真实历史的写照,同时也显示了西晋时期青釉瓷器制作工艺的娴熟水平。东晋时期青釉模型冥器逐步减少,日用用器增多,器形修长,系耳规整,棱角分明,碗、盏等圆器开始出现圆饼足。壶类开始出现桥形系,新出现分格盘、盏托等。南朝器物青釉瓷器种类增多,器型多样,造型规整,精美绝伦,器型饱满中见秀丽,流行桥形系耳,新出现瓶、高足盘、三足炉、四管器、五管器等。隋代青釉瓷器造型简洁,趋于秀丽,注重实用性与艺术性的结合,新出现高足盘、盘托三足炉、盘托四足炉等,这时期最具特色的产品就是在内底模印各色花纹的圆底钵和喇叭形高足盘。唐代器物制作益加精

巧,形体较前朝变小,大量烧制百姓需求的碗、盘、钵、杯类等日常用品,壶、罐等琢器的器底普遍由平底改为圆饼足,器物开始出现圈足,共同特点是在外腹壁与底足交界处有一周旋削平台。这一时期还开发了满足文人雅士需求的独特的多足辟雍砚台和走俏海内外市场的仿金银器造型的青黄釉碗、高足杯、六字形把手杯等饮酒器。晚唐五代青釉瓷器形有所减少,以罐、碗、钵、炉、高足杯、器盖等日用器为主,但仍出现了一些新品种,诸如执壶、碾轮、碾槽等,流行矮圈足。

2. 胎质 洪州窑青瓷的制作方法多种多样,圆器类采用拉坯成形,琢器类先采用拉坯成形,系耳把柄等附件采用模制或捏塑成形,然后粘接。早期青褐釉瓷采用泥条盘筑法成形,瓷玩类多采用捏塑而成。洪州窑的制瓷技术先进,原料加工工艺精湛,对瓷土的选择严格,原料的粉碎和淘洗精细,杂质较少,捏练和陈腐的过程较长。经过烧结后,胎质变得细腻致密,胎体孔隙度的比例较小,釉层几乎不起气泡,胎釉结合较紧密。胎骨坚硬,已能充分掌握窑炉的烧造技术,控制窑炉的温度。由于洪州窑烧造历史悠久,各个不同的阶段有各自的胎体特征。

东汉青瓷胎质坚硬而不很细腻,胎色灰、深灰或灰白,瓷土的选择不是非常严格,表现出一定的初创时期特征。三国时期青瓷胎骨致密不吸水,偶见气泡,胎色多呈黑灰色,也有灰、灰白及灰泛紫红色。西晋开始,洪州窑制瓷技术有了较大的改进,对瓷土的选择更严格,原料加工工艺更进步,粉碎和淘洗更细,杂质较少,捏练和陈腐的工艺过程相对较长,使原料中的颗粒得到充分的水解,产生良好的胶质。坯泥经过烧结后,胎质变得细腻致密,胎体孔隙度较小,釉层不起气泡,胎釉结合较紧密。西晋至隋代坯泥炼制精细,烧成温度较高,胎坚质细。器物精美者含杂质较少,淘洗精细,胎色以灰白色为主,胎质粗松厚重者呈浅灰色,也有少量深灰或白色,整体上南朝的胎质略胜一筹,绝大多数呈现白或灰白色。唐代瓷胎胎色较深,但淘洗精细,以深灰色为主,也有灰、灰泛紫红、砖红色。晚唐五代胎体厚重,胎泥陈腐时间不够,淘洗不够精细,胎质较粗松,胎色多呈灰、深灰或灰泛紫红,胎中铁含量较高。

3. 釉色 洪州窑青瓷釉质光亮滋润,色调柔和,以青、青绿或青灰色为主,因胎、釉中含铁量的多寡以及施釉技术的差异,不同时期风格略有不

同,有的呈现青褐、黄褐、青黑色。施釉技法略显单调,器物内壁采用荡釉法,外壁用蘸釉或涮釉法。

东汉至西晋时,圆器类器物内壁满、外壁不及底施青釉,琢器类则口沿及外壁不及底施青釉。胎釉结合较牢固,少见垂釉和脱釉的现象。东汉三国釉色深浅不一,釉层厚薄不均,较薄者釉面粗,较厚者釉面细腻。釉以黑褐和青黑色为主,也有少量青黄色釉的精品瓷。西晋器物釉层均匀,釉面光洁,变得透明,釉色以青色或青绿色常见。东晋南朝釉面晶莹,玻化程度较高。但胎釉之间没有形成中间层,胎釉结合较差,釉容易剥落,釉面开细冰裂纹。碗、盏等饮食器的外壁施青釉不及底,内壁满施青釉。釉色以青黄色、米黄色为主,也有青绿、米黄、青灰、豆青色,釉层较厚处或凝釉处呈碧绿色,釉面较之同时期的越窑有过之而不及。隋唐时期青瓷圆器采用内、外壁半施青釉和内壁满外壁不及底足施青釉两种方法,流行半截釉。釉层下先涂一层细腻的灰白色化妆土,使较粗糙的坯体表面变得光滑洁白,增加釉的莹润效果,釉面光滑柔和,玻璃质感较强,注重实用性与艺术性的结合。隋代由于胎、釉以及化妆土的膨胀系数不一致,釉面普遍开细冰裂纹,且多有剥釉现象。釉色以青泛白、青灰为主,其中青泛白色釉很具有时代特征。唐代最为重要的是洪州窑工匠能够充分利用单色青釉的特点,通过胎釉的改造,使胎质细腻,釉层厚而均匀,饱满滋润,釉面柔和,光泽感强,使此时期的洪州窑瓷追求釉色本身的装饰效果,以釉取胜,釉色多呈青褐、黄褐色,与陆羽《茶经》描述的釉色相同,使洪州窑的产品质量达到一个新的飞跃,也使自己的产品具有特有的釉面特征。此时也有青泛褐、青黄、黄褐、褐色釉,少见釉的剥落现象。晚唐五代青釉器物内壁满施外壁不及底足施青釉,釉层薄而不均匀,釉面缺乏光泽,欠滋润,胎釉间不施灰白色化妆土,釉色以黑褐、酱褐为主,也有黄褐、青褐色。

4. 装饰 瓷器纹饰集中的反映了当时社会的思想观念和审美意趣,有非常明显的时代发展脉络。洪州窑青釉瓷器比较注重实用,装饰较简单,纹样朴素大方,纹饰不多,以素面为主,以造型为美,以釉色取胜。但装饰技法多样,有刻花、划花、模印、捏塑、锥刺,手法多样,有的一种技法单用,有的两种甚至三种、多种技法混用。

东汉青釉瓷器常见的装饰有弦纹、水波纹、麻布纹、网纹、方格纹,多装饰在壶罐类的肩部、肩腹

交界部或外腹壁,也有的装饰在器物口沿,与褐釉瓷的装饰相同,保留褐釉瓷的特征。三国时期青釉瓷器的胎釉、纹样装饰、造型特征与前期基本相同,比较普遍的是在壶颈、罐肩部划水波纹,腹部饰方格纹、麻布纹,有的饰菱形纹、网格纹。出现了在器物的口沿、肩部以及器盖盖面等部位施褐色点彩的新工艺,这是一种以铁元素为着色剂的彩绘装饰方法,点彩多呈大圆块状排列,粗大稀疏,散步匀称,在整体青色或青绿色光亮的釉面下点缀褐色斑纹,非常醒目耀眼。西晋青釉瓷器的口沿下多有一道凹弦纹,肩腹部饰麻布纹、水波纹,流行在壶的肩部、碗盆钵的上腹部饰一周方格纹、云气纹或联珠纹带,点彩装饰仍然流行。东晋有的青釉瓷器口沿饰褐色点彩,与前期相比,点彩细密,排列整齐;开始出现莲瓣纹装饰。南朝时常在器物的肩部划弦纹,由于受佛教的影响,为迎合佛教徒的心理,洪州窑青釉瓷器的装饰盛行莲花图案,各类碗、盘、盏托、杯等多饰三线、四线莲瓣纹,图案规整,刻划深沉,线条流畅,立体感强,具有浅浮雕效果,凝釉处呈碧绿色。隋代青釉瓷器装饰较南朝丰富,纹饰绝大多数采用模印技法,印花纹样是这时期的主要特征。模印就是在瓷胎未干时,用已经高温烧成的坚硬瓷质印模或其他印模在胎体上压印凹凸不平的花纹,然后施釉,入窑烧成,在釉下显出花纹。纹饰内容多是代表清新自然的宝相纹、梅花纹、水波纹、蔷薇花、朵花纹、草叶纹、卷叶纹和各种树叶纹等,南朝时流行的莲瓣纹仍然盛行,莲瓣纹刻划于碗杯的外侧,碗盘等常用朵花、卷叶、树叶纹组成图案饰于中心,有时各种花纹穿插使用组成纹样带,纹饰清晰,布局匀称、多变,整齐精巧,主次分明。隋代的文人们常常将日常用的青釉碗、盘、杯、盏等视为自然湖泊和池,借着碧绿清澈、晶莹剔透的釉色,营造一种回归自然的情趣氛围,达到清静、空寂、恬淡、无为的境界。唐代青釉瓷器釉面柔和,光泽感强,以釉取胜,追求釉色本身的装饰效果。偶见重圈纹、锥刺点纹、朵花纹、水波纹、莲瓣纹等。晚唐五代青釉瓷器装饰以素面为主,除弦纹外,少见花纹装饰,总体质量较粗糙。

5. 装烧 装烧技术的不同,直接影响器物的特点,留下不同时代的烧造痕迹。洪州窑产品的烧成均在龙窑窑炉中烧造。但器物装烧各时期不一样,具有较强烈的时代特点。东汉至东晋前期基本相同,主要采用裸烧,既将支座置于龙窑窑床上,然后

把坯件放在支座上裸露烧造。罐、壶、虎子等琢器多是单件置于支座上,而碗盘类圆器使用环形、环形三足、圆形锯齿状间隔器叠烧,每摞4~5件置于支座上,因此在多数器物的内底留有4~5个圆形或长方形的垫烧痕。东晋晚期装烧工艺出现重大突破,开始使用匣钵装烧,正因为这些先进工艺的使用,使洪州窑从东晋后期南朝早期开始进入兴盛期。该方法一直延续到唐代中期。精品青釉瓷器采用一匣一器烧成;一般的产品使用一匣多器的方法,坯件间以锯齿状、环形间隔器或细砂间隔。晚唐五代产品一改以往的匣钵装烧法,采用砂堆裸露叠烧的方法,在器物的内底和底足边缘留存有5~8个长圆形沙堆泥团痕。这些留存器物上的装烧工艺特征往往是我们鉴定的依据。

六、洪州窑的地位和影响

洪州窑青釉瓷器不仅在江西境内普遍被发现,大量出土于境内汉晋至隋唐时期的古村落遗址、城址以及墓葬中,特别是不同时期的古墓葬中有大量的出土,在省内的各级博物馆均有收藏,其中以江西省博物馆、丰城市博物馆收藏最丰、最具特色;而且洪州窑的青瓷产品遍及全国各地,流布到东到江苏、浙江,西及广西,南至广东,北达陕西、山东、河南等地的广大地区,这个区域也是中古时期中国经济和文化最为昌盛的地区,特别是在越窑的主产地浙江、江苏一带也有数量不等的出土,甚至远销东亚、西亚一带,颇受境外人士的青睐。说明洪州窑青釉产品具有很强的竞争能力。洪州窑青釉瓷中的重圈纹杯、高足杯、六字形把手杯的造型、纹样与唐代长安城出土的金银器相同,它应是对波斯萨珊王朝凸纹玻璃杯和金银器的模仿,这些产品颇为伊斯兰人群看中,丰城博物馆收藏的一件南朝香熏上更有一组胡人拍打腰鼓的物像图,说明其时中西交流频繁,洪州窑的所在地洪州(南昌)就常有胡人出没。最近南朝鲜也有洪州窑青瓷器出土。洪州窑的产品并在唐代天宝年间一度作为贡品被载入史册,不少佳作受到上流社会的喜爱。如《新唐书》105卷《韦坚传》载:“韦坚,京兆万年人……天宝元年三月擢为陕郡太守,水陆运使。……穿广运潭,以通舟楫,二年而成。坚预于东京汴梁取小斛底船三百只,置于潭侧,每舟署某郡,以所产暴陈其上。若广陵则锦、铜器、官端绌秀……豫章力士瓷、饮器、茗铛、釜……船皆尾相衔进,数十里不绝。关中不识连樯挟

(下转第117页)

报》3卷第4期,1984年。

②⑩ 吕遵谔:《金牛山猿人的发现和意义》,《北京大学学报》(哲学社会科学版),1985年第2期。

②⑪ 黑龙江省文物管理委员会等:《阎家岗旧石器时代晚期古营地遗址》,文物出版社,1990年。

②⑫ 张森水:《中国旧石器考古的新转折——阎家岗旧石器时代晚期古营地遗址 评述》,《北方文物》1991年第2期。

②⑬ 黄万波、方其仁等:《巫山猿人遗址》,海洋出版社,1991年。

②⑭、②⑮ 中美泥河湾考古队:《飞梁遗址发掘报告》,《河北省考古文集》,东方出版社,1998年。

②⑯ 卫奇:《泥河湾盆地半山更新世旧石器遗址初探》,《人类学学报》13卷第3期,1994年。

②⑰ 卫奇:《石制品观察格式探讨》,《第八届中国脊椎动物学学术年会论文集》,海洋出版社,2001年。

②⑱ 谢飞、李珺:《岑家湾旧石器时代早期文化遗物及地点性质的研究》,《人类学学报》12卷第3期,1993年。

②⑲ 王社江等:《洛南花石浪龙牙洞 1995 年出

土石制品的研究》,《人类学学报》23卷2期 2004年;王社江等:《洛南花石浪龙牙洞 1995 年出土石制品的拼合研究》,《人类学学报》24卷1期 2005年。

③⑩ 侯亚梅、卫奇等:《泥河湾盆地东谷坨遗址再发掘》,《人类学学报》18卷第2期,1999年。

③⑪ 陈淳等:《河北阳原小长梁遗址 1998 年发掘报告》,《人类学学报》18卷3期,1999年。

③⑫ 本人参加了 2004 年郑州织机洞遗址的发掘。

③⑬ 刘德银、王幼平:《鹤公山遗址发掘初步报告》,《人类学学报》20卷第2期,2001年。

③⑭ 刘德银:《网格发掘方法在鸡公山旧石器遗址中的应用》,《江汉考古》1998 年增刊之《湖北省考古学论文选集》,1998 年。

③⑮ 贾兰坡、黄慰文、卫奇:《三十六年来的中国旧石器考古》,《文物与考古论集》,文物出版社,1987 年。

(责任编辑:至 慧)

(上接第 155 页)

槽,观者骇异。”这里的豫章瓷就是指洪州窑青釉瓷器。

洪州窑不但分布范围广,规模巨大,烧造历史悠久,延续时间长,工艺精良,产品多样,是青瓷的发源地之一,同时为我国南方重要的青瓷烧造基地。洪州窑的匠师们以其精妙的构思和炉火纯青的技艺,烧制出无数美仑美奂、造型别致、釉色青润、装饰华丽的瓷器,使洪州窑成为名副其实的六大青瓷名窑之一。在制瓷工艺方面,有许多烧造技艺走在同时期窑址的前列,有诸多创新,诸如点彩装饰技法、火照的使用、芒口装烧方法、匣钵装烧方法、镂花玲珑瓷、龙窑分段烧成技术、使用化妆土等新工艺,不仅全面提高了青瓷的产量和质量,而且对促进古代陶瓷业的发展有着重要意义,在中国陶瓷史上留下了辉煌的一页。洪州窑悠久的制瓷历史,辉煌的制瓷技术成就,为中国乃至世界的陶瓷发展做出了突出的贡献。

注释:

① 左圭:《百川学海》壬集 36 册。上海博古斋影印本,1921 年。

② 江西省博物馆:《我省首次发现六朝青瓷窑址》,《江西历史文物》1978 年第 1 期。

③ 江西省历史博物馆等:《江西丰城罗湖窑发掘简报》,《中国古代窑址调查发掘报告集》,文物出版社,1984 年。

④ 江西省文物考古研究所等:《江西丰城洪州窑遗址调查报告》,《南方文物》1995 年第 2 期。

⑤、⑦、⑧、⑨ 北京大学考古文博学院:《洪州窑发掘报告》,文物出版社待刊。

⑥ 江西省文物考古研究所等:《丰城港塘陈家山洪州窑遗址考古发掘的主要收获》,《中国古陶瓷研究》第 12 辑,2006 年。

⑩ 南京博物院:《江苏宜兴涧泉窑》,《中国古代窑址调查发掘报告集》,文物出版社,1984 年。

(责任编辑:刘慧中)

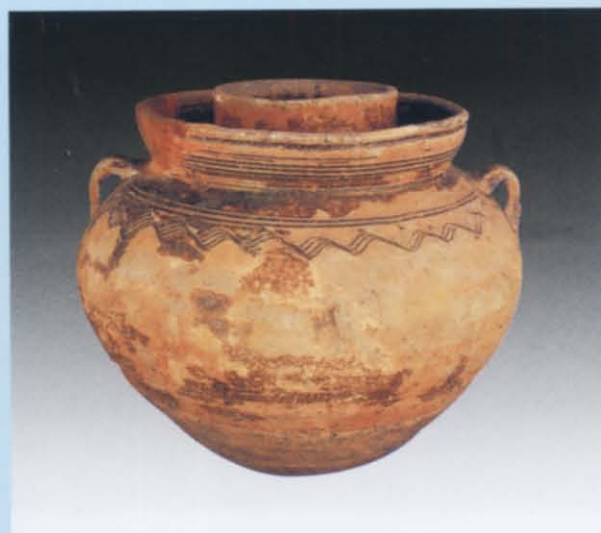
汉唐青瓷名窑——洪州窑



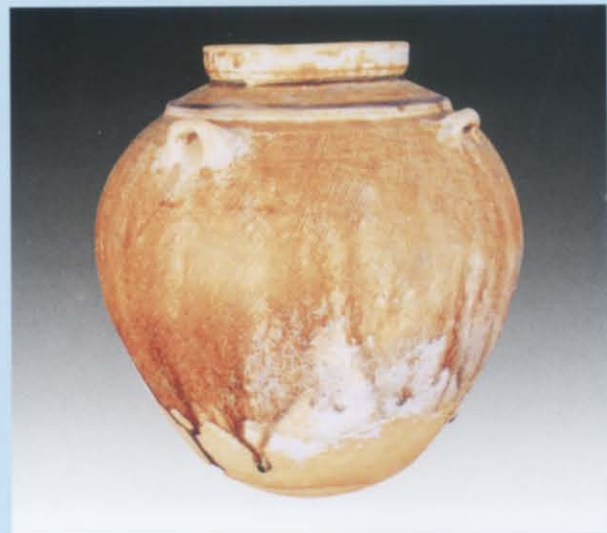
洪州窑全国重点文物保护单位



陈家山三国时期龙窑遗迹



东汉青褐釉水波纹双唇罐



东汉青釉麻布纹四系罐

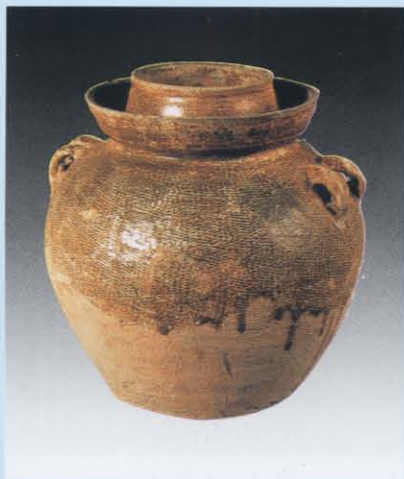


东汉青釉虎子

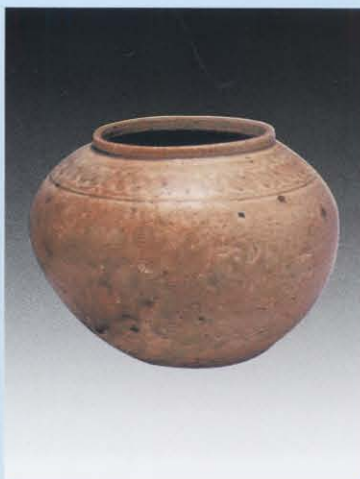


东汉青釉弦纹双系釜

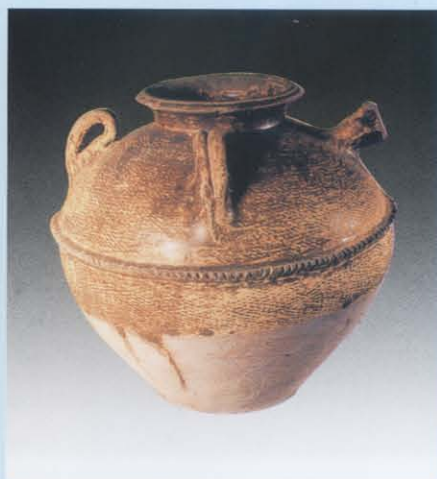
汉唐青瓷名窑



三国吴青褐釉复系双唇罐



三国吴青釉水波纹罐



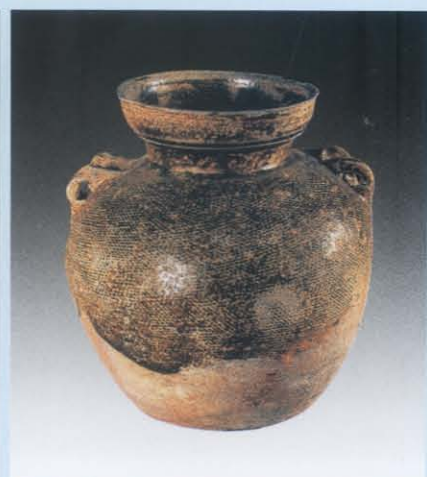
三国吴青釉双系鸡头壶



三国吴青褐釉四系盖罐



三国吴青釉人字形水井



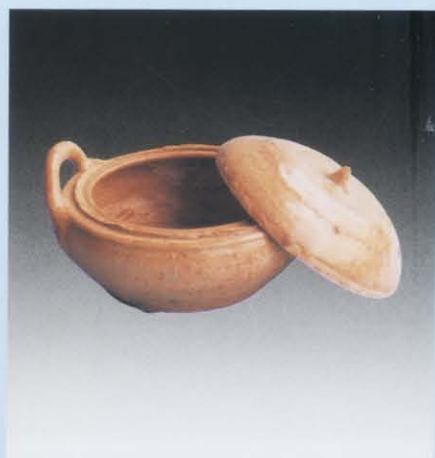
三国吴青褐釉双系盘口壶



西晋青釉盖钵

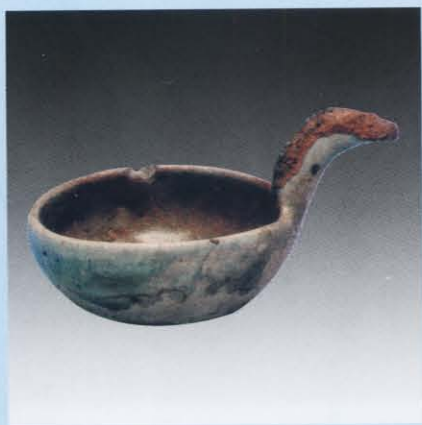


西晋青釉细方格纹碗



西晋青釉双系盖钵

洪州窑



西晋青釉勺



西晋青釉六系罐



西晋青釉鐏斗



西晋青釉褐色点彩盖盒



西晋青釉鸡首壶



西晋青釉象俑



西晋青釉鸭圈



西晋青釉狗俑

汉唐青瓷名窑



西晋青釉船形灶



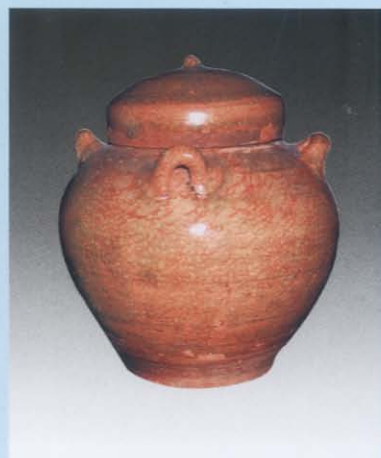
东晋青釉擂钵及擂棒



东晋青釉四系罐



东晋青釉双系盘口壶



东晋青釉四系盖罐



东晋青釉带托镂空香熏



东晋青釉带托灯盏



东晋青釉点彩镂空香熏

洪州窑



东晋青釉四系盘口壶



东晋青釉擂钵



东晋青釉盘口壶



南朝青釉莲瓣纹碗托及碗



南朝青釉唾壶



南朝青釉莲瓣纹碗



南朝青釉四联供台

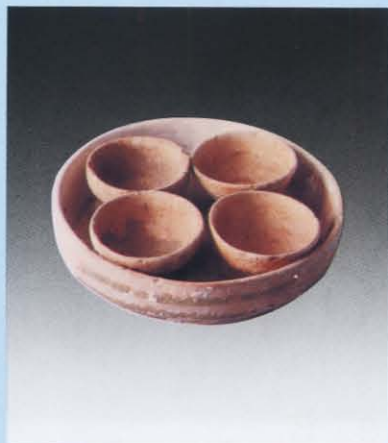


南朝青釉五足砚



南朝青釉船形灶

汉唐青瓷名窑



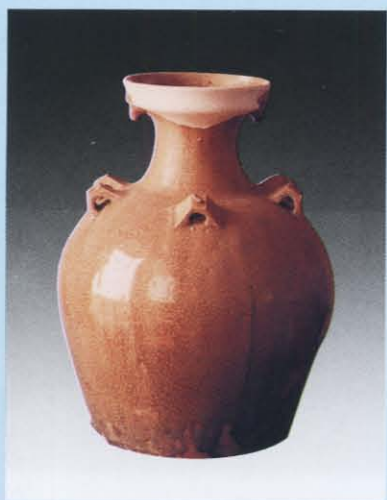
南朝青釉四盅盘



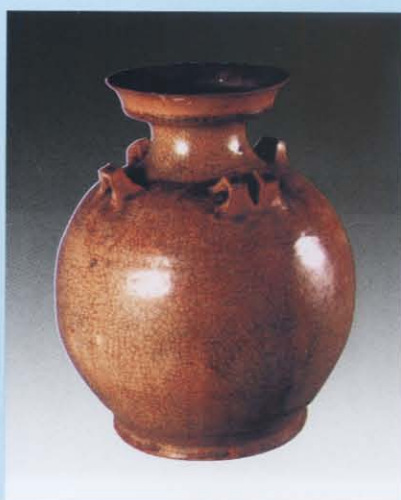
南朝青釉莲瓣纹盖托



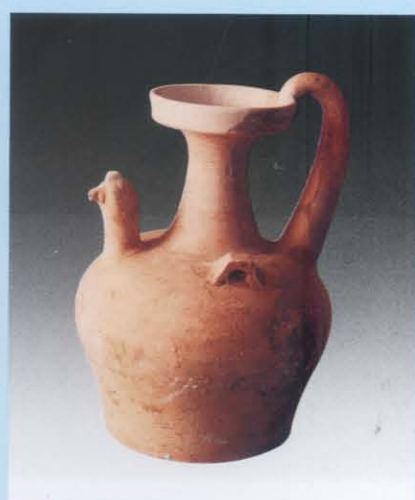
南朝青釉耳杯盘



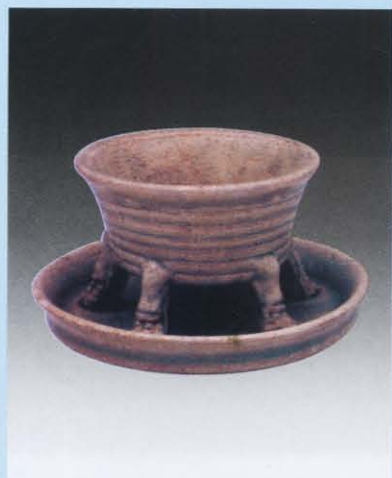
南朝青釉八系盘口壶



南朝青釉六系盘口壶



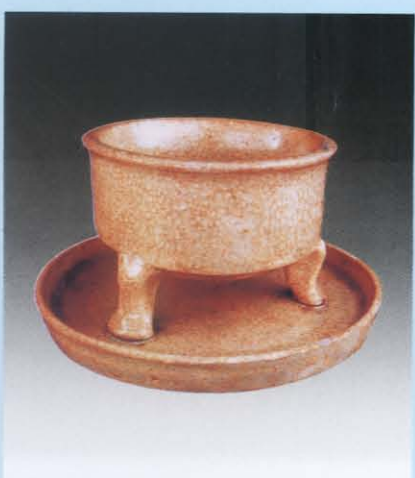
南朝青釉鸡首壶



南朝青釉盘托五足炉



南朝青釉洗

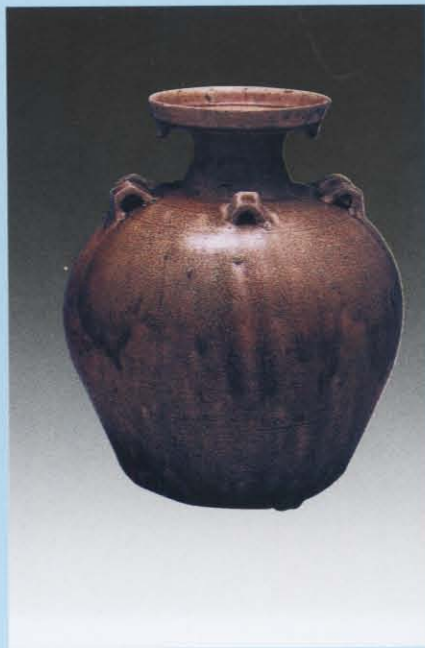


南朝青釉盘托三足炉

洪州窑



南朝青釉博山熏炉



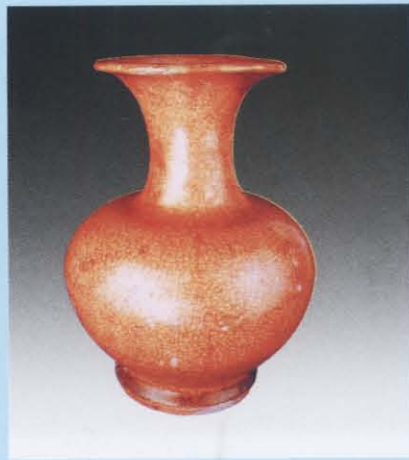
南朝青釉八系盘口壶



南朝青釉香熏



南朝青釉高足盘托高足杯



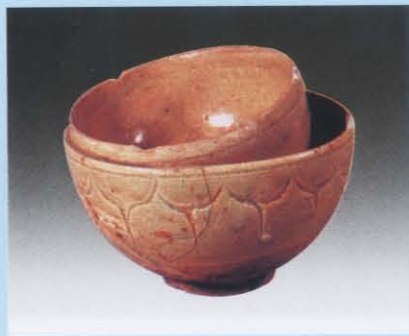
南朝青釉喇叭瓶



南朝青釉高足盘托转杯



隋代青釉八管器



隋代青釉莲瓣纹碗



隋代青釉带盖唾壶

汉唐青瓷名窑



隋代青釉高足盘



隋代青釉印花高足盘



隋代青釉高足杯



隋代青釉印树枝纹圆底钵



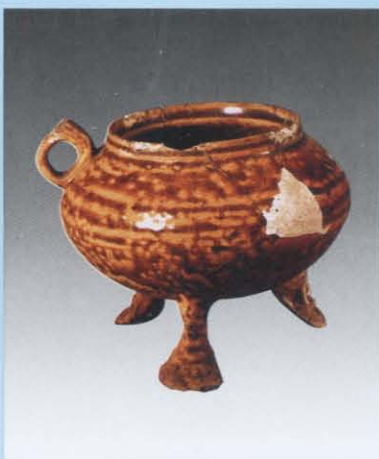
隋代青釉印树枝纹高足盘



隋代青釉印花高足盘



隋代青釉五蹄足砚台



唐代青褐釉六字形把手三足盃



隋代青釉烛台

洪州窑



唐代青褐釉碗



唐代青褐釉四系罐



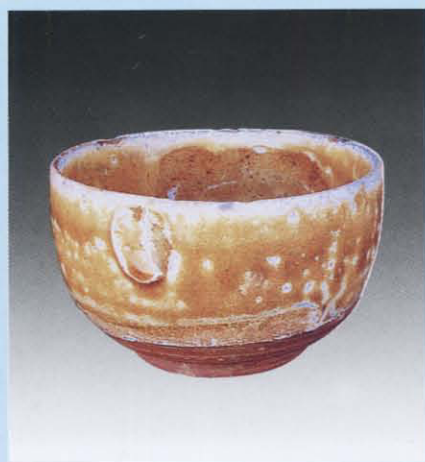
唐代青褐釉双层重圈纹杯



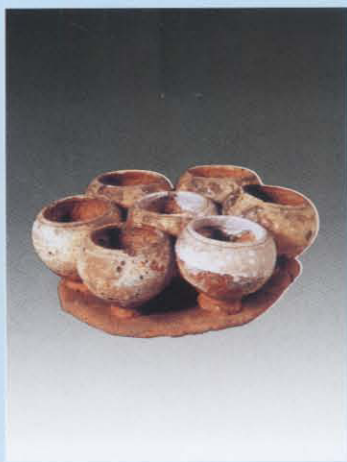
唐代青釉多足砚



唐代青釉五足砚



唐代青褐釉杯



唐代青釉七联盂



唐代青褐釉重圈纹盏