

# 成都蒲江县南宋窖藏铁钱及相关问题

曾咏霞 (成都博物院) 霍宏伟 (四川大学历史文化学院考古学系)

摘要: 蒲江县出土的窖藏铁钱, 经过清理, 种类较为丰富。本文介绍了这批铁钱, 并对相关问题作了探讨。

关键词: 南宋窖藏; 铁钱; 年号钱; 钱监

中图分类号: K875.6 文献标识码: A 文章编号: 1003-6962(2008)02-0088-09

## 一、窖藏铁钱出土概况

1998年12月, 蒲江县鹤山镇防疫站基建工地发现一处窖藏铁钱。钱币直接埋入土中, 无盛装容器。铁钱皆已锈成块, 重约150公斤。蒲江县文物管理所将铁钱运回, 并作初步清理。2004年5月, 成都博物院与该县文管所一起对窖藏铁钱做进一步的整理、研究。

## 二、相关问题探讨

### (一) 窖藏铁钱年代及形成原因

根据该窖藏出土铁钱, 最早的钱币为北宋宋元通宝, 最晚的是南宋嘉熙铁钱, 由此可定其窖藏铁钱年代上限为北宋太祖建隆元年(960年), 下限为南宋嘉熙四年(1240年)。该窖藏形成的时间也应于嘉熙年间。

窖藏形成原因有可能是遇到突发事件, 将铁钱埋藏起来, 待以后再用。

### (二) 该窖藏出土的北宋铁钱铸行年代及其钱监

#### 1. 宋元通宝

小平钱。宋太祖在建隆元年(960年)铸行宋元通宝, 此为北宋所铸第一种钱, 非年号钱; 该钱有铁钱, 为四川雅州百丈县所铸, 小样, 广穿, 数量不多<sup>[1]</sup>。该窖藏铁钱出土的宋元通宝小平铁钱, 应为百丈监所铸。铸行时间, “开宝三年十二月, 始令雅州百丈县置监, 铸铁钱, 禁铜钱入川”<sup>[2]</sup>。据此, 我们认为, 宋元通宝小平铁

钱应铸于开宝四年至九年(971~976年)。又据《宋史·食货志》载:“(宋初)‘蜀平, 听仍用铁钱。’小平钱也可能为益州旧监所铸。”

#### 2. 太平通宝

小平钱。太平钱为太宗在太平兴国年间(976~984年)所铸, 此为北宋第一种年号钱。四川、福建等地铸铁钱, 四川铸为小钱<sup>[3]</sup>。北宋“初, 太宗改元‘太平兴国’, 更铸‘太平通宝’。……后改元更铸, 而冠以年号”<sup>[4]</sup>。据此, 蒲江铁钱窖藏所出太平通宝小平钱应为雅州百丈监、益州旧监所铸。

#### 3. 景德元宝

小平、折十钱。“景德二年, ……嘉、邛二州所铸大铁钱, 每贯二十五斤八两。成直铜钱一, 小铁钱十相兼行用”<sup>[5]</sup>。据此可知, 小平钱铸于景德元年至四年(1004~1007年)为百丈县监、益州旧监所铸。折十钱铸于景德二年至四年(1005~1007年)的嘉州丰远监、邛州惠民监。据《宋史·地理志汇释》载:“济众监, 景德三年置。”小平钱也可能为济众监所铸。又据《元丰九域志》载:“咸平四年置, 铸铁钱。惠民, 州南六十里。……景德二年置, 铸铁钱。丰远, 周北五十布。”也可能为惠民、丰远监所铸。

#### 4. 祥符元宝

折二、折十钱。“大中祥符七年二月乙亥, 益州铸大铁钱”<sup>[6]</sup>。折二钱应铸于大中祥符元年至九年(1008~1016年)的百丈监、丰远监、惠民监、济众监。折十钱为大中祥符七年至九年(1014~1016年)益州旧监所铸。据《宋史·地理

志汇释》载：“两蜀承唐旧，皆称益州为成都府。宋乾德三年平两川，成都之称仍旧，至太平兴国六年始降为益州。……建炎三年，罢兼利州路。绍兴五年，领成都路安抚使。”

#### 5. 天禧通宝

折二钱。“天禧末铸一百五十万贯铁钱，有三监，邛州有惠民、嘉州有丰远、兴州有济众。益州、雅州旧亦有监，后废”<sup>[7]</sup>。由此可见，天禧年间，益州旧监和百丈监已停铸，至天禧末年有丰远、惠民、济众三监铸钱。此折二钱应为三监所铸，铸于天禧元年至五年（1017~1021年）。

#### 6. 天圣铁钱

包括天圣元宝小平钱，对钱，天圣通宝小平钱。天圣元年至十年铸（1023~1032年），为丰远、惠民、济众三监所铸。

#### 7. 景祐元宝

小平钱。景祐元年至五年铸（1034~1038年），为丰远、惠民、济众三监所铸。

#### 8. 皇宋铁钱

有皇宋通宝、皇宋元宝小平铁钱。宝元二年（1039年），铸皇宋通宝；均为篆、隶成对，多有铁钱<sup>[8]</sup>。这类钱应铸于宝元二年至三年（1039~1040年），为丰远、惠民、济众三监所铸。“庆历以后，复冠以年号如旧”<sup>[9]</sup>。

#### 9. 庆历重宝

折十钱。庆历年间，仅有铜、铁两种大钱，均为当十钱<sup>[10]</sup>。据此可知，蒲江所出折十铁钱，应为丰远、济众、惠民监铸于庆历元年至八年（1041~1048年）。

#### 10. 熙宁通宝

有小平钱、折二铁钱。“治平中……嘉、邛以率买铁炭为扰，自嘉祐四年停铸十年，以休民力，至是，独兴州铸钱三万缗。……熙宁四年，……万州以多铁矿，皆置监”<sup>[11]</sup>。据此，熙宁二年（1069年）正是嘉、邛二州停铸十年复铸的第一年，四年是广济监初置铸铁钱。熙宁通宝应是惠民、丰远、济众、广济等钱监所铸，铸于熙宁元年至十年间（1068~1077年）。

#### 11. 元丰通宝

小平钱，真、行、篆书体，成对钱。折二钱，篆、行成对（图一），有背“上星下月”钱。“元丰时，铁钱有九监，六监在陕西，三监在四川”<sup>[12]</sup>。又“元丰三年十月二十六日，兴复雅州

钱监，岁铸三万缗”<sup>[13]</sup>。彭信威先生所指四川三铁钱监，应是今四川惠民、丰远、百丈监，济众监属于陕西。蒲江所出元丰铁钱，应是惠民、丰远、百丈三监所铸，因流通原因也会有济众、广济监所铸钱。广济监，因“元丰八年，凡增置铸钱监十四，皆罢之”<sup>[14]</sup>。元丰钱铸于元丰元年至八年（1078~1085年）。

#### 12. 元祐通宝

小平钱，篆、行成对；折二钱，篆、行成对。元祐元年至九年（1086~1094年），为惠民、丰远、百丈、济众等钱监所铸。

#### 13. 绍圣铁钱

元宝、通宝小平钱，篆、行成对钱；元宝折二钱，篆、行成对钱。为丰远、惠民、百丈、济众等钱监铸于绍圣元年至五年（1094~1098年）。

#### 14. 元符通宝

小平钱，篆、行成对钱。折二钱。铸于元符元年至三年（1098~1100年），为丰远、惠民、百丈、济众等钱监所铸。

#### 15. 圣宋铁钱

圣宋元宝小平钱篆、行成对钱，折二钱，篆、行成对。圣宋重宝折五钱，面文真书，背“上利壹·下五”、“上川壹·下五”。宋徽宗在建中靖国元年（1101年）铸“圣宋元宝”钱，有小平和折二钱，但不是年号钱<sup>[15]</sup>。蒲江所出小平钱、折二钱应为靖国元年丰远、惠民、百丈、济众等钱监所铸。

圣宋重宝折五钱，背“上利壹·下五”、“上川壹·下五”。这是南宋的一种折五钱。据《建炎以来朝野杂记》载，“嘉定元年十一月庚子，四川初行当五大钱……利州绍兴监钱，以圣宋重宝为文，其背铸一、二字，又篆五字”。据此可知，此类钱应为绍兴、惠民监铸于嘉定元年至十七年（1208~1224年）。“壹”即嘉定元年，“利”指绍兴监，“川”为“惠民监”，“五”指折值五。四川南宋铁钱折五钱自此始。

#### 16. 崇宁铁钱

崇宁通宝、重宝折二钱，元宝小平钱，铸于崇宁元年至五年（1102~1106年）。元宝是隶书体，通宝为瘦金体，惠民、丰远、济众、百丈等钱监所铸。《宋史·食货志》载：“崇宁五年，始禁陕西铁钱行于兴元府等界。”因四川铁钱未足以流通，可能复万州广济监。

## 17. 大观通宝

折二钱，为瘦金体，大观元年至四年铸（1107~1110年）。丰远、惠民、济众、广济、百丈等钱监所铸。

## 18. 政和通宝

政和通宝小平钱、折二钱（图二），均篆、真成对。政和元年至八年（1111~1118年）所铸。政和通宝有小平、折二钱<sup>[16]</sup>。济众、丰远、惠民、广济、百丈等钱监所铸。

## 19. 宣和通宝

小平钱，篆、隶成对，宣和元年至七年铸（1119~1125年）。小平钱面文每两字间，呈一突起的粗短线条。“宣和六年七月，罢万州广济监”<sup>[17]</sup>。此类钱应为惠民、丰远、济众、广济、百丈等钱监所铸。

## 20. 靖康通宝

小平钱，篆、隶成对，靖康元年至二年铸（1126~1127年）。靖康钱与宣和钱风格相似，面文每两字间亦呈一突起的粗短线条。应是惠民、丰远、济众、百丈监所铸。

## （三）出土南宋铁钱铸行年代及其铸钱监

## 1. 建炎通宝

小平钱，篆、真成对，还有瘦金体钱。瘦金体钱为四川所铸<sup>[18]</sup>。惠民监，“建炎二年六月乙卯，罢之”<sup>[19]</sup>。济众，建炎二年（1128年）罢；丰远，建炎三年（1129年）罢<sup>[20]</sup>。是百丈监及罢铸之前的济众、惠民、丰远监所铸，铸于建炎元年至四年（1127~1130年）。

## 2. 绍兴铁钱

绍兴通宝小平钱光背、通宝小平背“上利”、通宝折二光背钱、通宝折二背“上利”钱（图三），元宝折二，面文篆书，光背。“绍兴十五年，置利州绍兴监”<sup>[21]</sup>。又“二十二年，复嘉之丰远监，邛之惠民监，铸小平钱。……二十三年，诏利州并铸折二钱，后又铸折三钱”<sup>[22]</sup>。又据《玉海》载：“绍兴三十一年二月戊申，邛州复置惠民监。”惠民监于绍兴二十二年至三十一年间又罢。由此可知，光背和背“上利”折二钱，铸于绍兴二十三年至三十二年（1153~1162年）的利州绍兴监。通宝小平钱光背，铸于绍兴元年至三十二年（1131~1162年）的百丈监，或是绍兴二十二年至三十二年（1152~1162年）的惠民监、丰远监。背“上利”小平为绍兴十五至

二十三年（1145~1152年）的绍兴监。绍兴通宝小平、折二背“上利”钱，为四川南宋铁钱背铸监名之始。

## 3. 隆兴铁钱

隆兴元宝小平钱，折二光背钱，通宝小平光背钱。铸于隆兴元年至二年（1163~1164年）的惠民、丰远、绍兴、百丈等钱监。

## 4. 乾道元宝

小平钱，光背，篆、真成对钱；折二钱，篆、真成对，折二，背上“邛”。铸于乾道元年至九年（1165~1173）。背上“邛”折二钱，是惠民监所铸，小平钱和折二光背钱是丰远、绍兴、百丈监所铸。

## 5. 淳熙铁钱

“淳熙二年正月甲午，废同安、蕲春监”<sup>[23]</sup>。又“淳熙五年十二月辛丑，复同安监、蕲春监。”<sup>[24]</sup>北宋的钱风，只维持到淳熙六年（1179年）止。淳熙初年还有对钱，但自七年（1180年）起，就统一书体，一直到南宋末年；从淳熙七年起，在钱背上铸明年份，大写柒、捌、玖年及其之后改为小写，十至十六年止，直至宋末；七年以后纪监名的只有铁钱<sup>[25]</sup>。据以上史料分析，出土的淳熙元宝小平光背钱，面文篆、真成对钱。因惠民、绍兴监已经背铸监名，所以光背钱应是丰远监、百丈监所铸。铸于淳熙元年至六年（1174~1179年）。

元宝小平背上“利”钱，应为淳熙七年至十六年（1180~1189年）绍兴监所铸。

元宝折二背“上邛·下孕单星”钱，为淳熙七年至十六年（1180~1189年）惠民监所铸。孕单星是折二符号，四川南宋铁钱背铸折二符号自此始。

元宝折二光背钱，为淳熙元年至六年（1174~1179年）的丰远监、百丈监所铸。

元宝折二背上“利”钱，为淳熙七年至十六年（1180~1189年）绍兴监所铸。

元宝折二钱，背“上同·下柒、下捌、下玖、十一、十二、十三、十四、十五、十六”。铸于淳熙七年至十六年（1180~1189年），为舒州同安监所铸。

元宝折二钱，背“上舒·下松”、“上松·下捌、上松·下玖”。“舒”指舒州，“松”指宿松监。“宿松监，淳熙十年，并入同安监”<sup>[26]</sup>。据

此,背“上舒·下松”钱,应铸于淳熙七年至九年(1180~1182年)的舒州宿松监。背“上松·下捌、上松·下玖”两种钱,铸于淳熙八年、九年(1181、1182年)的宿松监。

元宝折二钱,背“上春·下柒、玖、十、十一、十四、十五”,铸于淳熙七年至十五年(1180~1188年)的舒州蕲春监。

通宝折二钱,背“上春·下十一、十二、十三、十四、十五、十七”。(淳熙)“十二年,诏舒、蕲铸铁钱,并增五万贯,以‘淳熙通宝’为文”<sup>[27]</sup>。为舒州、蕲春监铸于淳熙十二年至十六年(1185~1189年)。其中,背“上春·下十七”钱是淳熙十六年预铸十七年(1190年)定额的预铸钱。

元宝折三钱,背穿上有“月孕双星”纹(图四),这是折三钱符号。“淳熙十五年……有利州绍兴监岁铸折三钱。……邛州,惠民监铸折三钱”<sup>[28]</sup>。铸于淳熙十五年至十六年(1188~1189年)的绍兴监、惠民监。四川南宋铁钱背铸折三符号月孕双星自此开始。

#### 6. 绍熙铁钱

绍熙元宝折二钱,背“上汉·下三、四、五”,是汉阳监于绍熙三年至五年(1192~1194年)所铸。

元宝折二钱,背“上春·下二、四、五”,为蕲州蕲春监铸于绍熙二年至五年(1191~1194年)。

元宝折二钱,背“上同·下四、五”,是同安监铸于绍熙四、五年(1193、1194年)。

元宝折二钱,背不清晰,无法考证。

元宝折三钱,背不清晰,无法考证。

元宝折三钱,背上“月孕双星”纹,为绍兴、惠民监铸于绍熙元年至五年(1190~1194年)。

通宝折二钱,背“上春·下五”,为绍熙五年(1194年)蕲春监所铸。

通宝折二钱,背“右定·左三”,为绍熙三年(1192年)丰远监所铸。

通宝折二钱,背“上同·下元”,为绍熙元年(1190年)同安监所铸。

通宝折三钱,背“上同·下二、下三”,为绍熙二、三年(1191、1192年)同安监所铸。

#### 7. 庆元铁钱

庆元通宝小平钱,背“上春·下元”,为庆元元年(1195年)蕲春监所铸。

通宝小平钱,背“上同·下四、五”,为庆元四、五年(1198、1199年)同安监所铸。

通宝折二钱,背“上春·下元、二、三、四、五、六”(图五),为庆元元年至六年(1195~1200年)蕲春监所铸。

通宝折二钱,背“上汉·下元、二、三、四、五、六”,为庆元元年至六年(1195~1200年)汉阳监所铸。

通宝折二钱,背“上同·下二、三、四、五、六”,为庆元二年至六年(1196~1200年)同安监所铸。

元宝折三钱,背“上川·左五·右卅”、“上川·左六·右三”、“上川·左六·右卅”、“上川·左六·右三”、“上川”(左右铭文不清)。(绍兴)“三十一年二月戊申,邛州复置惠民监”<sup>[29]</sup>。庆元元年是惠民监复置连续铸币第34年,背“卅五”,为庆元二年(1196年);“三六”,为庆元三年(1197年)铸币;“川”指惠民监铸<sup>[30]</sup>。

通宝折三钱,背“上孕双星·下五十、五一、五二、五三、五四、五五”。背“五十”,指绍熙五年(1194年),未完成下达的绍兴监第50年铸额,由庆元元年继续铸完,“五十、五一”指庆元元年(1195年),“五二”指庆元二年(1196年),“五三”指庆元三年(1197年),“五四”指庆元四年(1198年),“五五”指庆元五年,为绍兴监所铸<sup>[31]</sup>。

通宝折三钱,背为“上孕双星·下光背”,为庆元元年至六年(1195~1200年)惠民、绍兴监所铸。

#### 8. 嘉泰铁钱

元宝小平钱,背“上汉·下元”,为嘉泰元年(1201年)的汉阳监所铸。

通宝小平钱,背“上春·下二”,为嘉泰二年(1202年)蕲春监所铸。

通宝折二钱,背“上春·下元、二”,为嘉泰元年(1201年)、二年(1202年)蕲春监所铸。

通宝折二钱,背“上汉·下三”,为嘉泰三年(1203年)汉阳监所铸。

通宝折三钱,背“上同·下元、二、三”,为嘉泰元年至三年(1201~1203年)同安监所铸。

元宝折三钱,背“上一川·下四十”,“一”



指嘉泰元年,“川”指惠民监,“下四十”指惠民监连续铸币第40年,为惠民监于嘉泰元年(1201年)所铸。

元宝折三钱,背“上一川、二川、三川”,下铭文不清(图六)，“川”指惠民监于嘉泰元年、二年、三年(1201~1203年)所铸的钱。

#### 9. 开禧铁钱

通宝小平钱,背“上春·下元”,为开禧元年(1205年)蕲春监所铸。

通宝折二钱,背“上春·下元、二、三”,为开禧元年至三年(1205~1207年)蕲春监所铸。

通宝折二钱,背“上汉·下元、二、三”,为开禧元年至三年(1205~1207年)汉阳监所铸。

通宝折二钱,背“上同·下二、三”,为开禧二、三年(1206、1207年)同安监所铸。

元宝折三钱,背文不清;背“上三西·下四六”、背“上三西”,下铭文不清。开禧三年正是惠民监连续铸币第46年,为开禧三年(1207年)惠民监所铸。

#### 10. 嘉定铁钱

元宝小平钱,背“上利州·下一”,为嘉定元年(1208年)绍兴监所铸。

通宝小平钱,背“上汉·下十五、十六”,为嘉定十五、十六年(1222、1223年)汉阳监所铸。

通宝小平钱,背“上春·下十五”,为嘉定十五年(1222年)蕲春监所铸。

通宝小平钱,背“上汉·下十六”,为嘉定十六年(1223年)汉阳监所铸。

元宝折二钱,背“上春·下元”,为嘉定元年(1208年)蕲春监所铸。

元宝折二钱,背“上二”(图七),为嘉定二年(1209年)丰远监所铸的折二钱。“二”既指年份二,又指折值二。

通宝折二钱,背“上汉·下元、二、三、五、六、七、八、九、十、十一、十二、十三”,为嘉定元年至十三年(1208~1220年)汉阳监所铸。

通宝折二钱,背“上春·下元、二、三、五、六、七、八、九、十二”,为嘉定元年至十二年(1208~1219年)蕲春监所铸。

通宝折二钱,背“上同·下元、二”,为嘉定元年、二年(1208、1209年)同安监所铸。

“嘉定七年十二月甲午,复罢同安监铸钱”<sup>[32]</sup>。

安宝折二钱,背“上月孕单星”,为嘉定元年至十七年(1208~1224年)惠民监、绍兴监所铸。

永宝折二钱,背“上定·下为月孕单星”,为嘉定元年至十七年(1208~1224年)丰远监所铸。

之宝折二钱,背文不清,铸币年代及铸钱监不可考。

全宝折二钱,背“上为月孕单星”,为嘉定元年至十七年(1208~1224年)惠民监、绍兴监所铸。

元宝折二钱,背“上邛·下一西”,为嘉定元年(1208年)惠民监所铸。“邛”即邛州,“西”指惠民监。

元宝折三钱,背“上邛·下为月孕双星”,为嘉定元年至十七年(1208~1224年)惠民监所铸。

元宝折三钱,背“上月孕双星”,为嘉定元年至十七年(1208~1224年)惠民监、绍兴监所铸。

元宝折三钱,背“上利州·下三”,为嘉定三年(1210年)利州绍兴监所铸。

元宝折三钱,背“上三下三”,为嘉定三年(1210年)丰远监所铸。三既指年份,又指折值三。

之宝折三钱,背“利州行使”。背文表意,即利州绍兴监所铸通行和使用的货币之意。铸于嘉定元年至十七年(1208~1224年)的绍兴监。

重宝折三钱,背“上定”,下部铭文不清,为嘉定元年至十七年(1208~1224年)嘉州丰远监所铸。

崇宝、真宝折三钱,背上为月孕双星,为嘉定元年至十七年(1208~1224年)惠民、绍兴监所铸。

安宝折三钱,背下为月孕双星,为嘉定元年至十七年(1208~1224年)丰远、惠民、绍兴监所铸。

永宝折三钱,背“上定·下三”、“上定”,下为月孕双星上定下三为嘉定三年(1210年)丰远监所铸。上定下月孕双星钱,为嘉定元年至十七年(1208~1224年)丰远监所铸。

洪宝折三钱,背“上邛”,下部铭文不清,

为嘉定元年至十七年(1208~1224年)邛州惠民监所铸。

正宝折三钱,背“上月孕双星”,为嘉定元年至十七年(1208~1224年)惠民、绍兴监所铸。

新宝折三钱,背“上三”,为嘉定三年(1210年)丰远监所铸。

万宝折三钱,背“上月孕双星”,为嘉定元年至十七年(1208~1224年)惠民、绍兴监所铸。

全宝折三钱,背“上三”,为嘉定三年(1210年)丰远监所铸。

元宝折五钱,背“上行·下伍”,为嘉定元年至十七年(1208~1224年)铸。“行”表意,即行使的货币,伍折值。据背文“利州行使”钱四字表意,此钱亦为绍兴监所铸。又“嘉定元年,即利州铸当五大钱”<sup>[33]</sup>。

元宝折五钱,背“上二西·下伍”、“上三西·下伍”、“上邛·下伍”。二、三西为二年(1209年)、三年(1210年)惠民监铸。上邛下伍钱为嘉定元年至十七年(1208~1224年)惠民监所铸。

元宝折五钱,背“上当·下伍”,“当”为折五之意,为嘉定元年至十七年(1208~1224年)绍兴监所铸。

元宝折五钱,背“上邛·下伍”,为嘉定元年至十七年(1208~1224年)邛州惠民监所铸。

元宝折五钱,背“上用·下五”,“用”即行用的折五钱之意,为嘉定元年至十七年(1208~1224年)绍兴监所铸。

元宝折五钱,背“上壹利·下伍”、“上贰利·下伍”、“上三利·下伍”,为嘉定元年、二年、三年(1208、1209、1210年)绍兴监所铸。

通宝折五钱,背“下伍”,上部铭文不清,为嘉定元年至十七年(1208~1224年)绍兴或惠民、丰远监所铸。

通宝折五钱,背“上折·下伍”,“折”即折值五之意,为嘉定元年至十七年(1208~1224年)绍兴监所铸。

通宝折五钱,背“上三西·下伍”、“上四西·下伍”,为嘉定三、四年(1210、1211年)惠民监所铸。

通宝折五钱,背“上用·下五”、“上直·下

五”、“用”、“直”即值五之意,为嘉定元年至十七年(1208~1224年)绍兴监所铸。

重宝折五钱,背“上行·下五”,“上用·下伍”、“上通·下五”,“行”、“用”、“通”表示行用并流通的折五钱之意,为嘉定元年至十七年(1208~1224年)绍兴监所铸。

重宝折五钱,背“上一川·下五”,为嘉定元年(1208年)惠民监所铸。

珍宝折五钱,背“上定·下伍”,为嘉定元年至十七年(1208~1224年)丰远监所铸。

兴宝折五钱,背“上正·下伍”,“正”即整五之意,为嘉定元年至十七年(1208~1224年)绍兴监所铸。

至宝折五钱,背“上惠·下伍”,为嘉定元年至十七年(1208~1224年)惠民监所铸。

#### 11. 宝庆元宝

折三钱,背“上定·下三”。“宝庆元年七月乙酉,诏行‘大宋元宝’钱”<sup>[34]</sup>。据此可知,此类钱铸于诏令下达之前的宝庆元年元月至七月(1225年),为丰远监所铸。“三”指折值。

#### 12. 大宋元宝

折三钱,背“上惠·下三”、“上泉·下三”、“上西·下三”。“惠”、“西”指惠民监于宝庆元年七月至三年(1225年7月~1227年)所铸。“泉”即钱之意,为宝庆元年七月至三年绍兴监所铸。

折三钱,背“上三”,“三”指折值三,为宝庆元年七月至三年(1225年7月~1227年)丰远监所铸。

折三钱,背“上定”,下部铭文不清,为宝庆元年七月至三年(1225年7月~1227年)丰远监所铸。

#### 13. 端平铁钱

折五钱,背“上邛·下伍”,为端平元年至三年(1234~1236年)惠民监所铸。

折五钱,背“伍定·下上北、中北、下北”,“上”、“中”、“下”指铸币顺序,“北”指炉向北。为端平元年至三年(1234~1236年)丰远监所铸。

折五钱,背“上伍定·下上东、中东、下东”,“上”、“中”、“下”指铸币顺序,“东”指铸钱炉向东。为端平元年至三年(1234~1236年)丰远监所铸。

折五钱,背“上伍惠·下中西、下西”(图

八)，“中”、“下”指铸币顺序，“西”指铸钱炉向西。为端平元年至三年(1234~1236年)丰远监所铸。

折五钱，背“上伍惠·下上东、中东、下东”，“上”、“中”、“下”指铸币顺序，“东”指铸钱炉向东。为端平元年至三年(1234~1236年)丰远监所铸。

#### 14. 嘉熙通宝

背“上伍·下东惠”，“惠”指惠民监所铸的折五钱，“东”指铸钱炉向东。为嘉熙元年至四年(1237~1240年)铸。

#### 15. 铁花钱

小平钱样式，面文为“千里之马”，对读；背纹为左右奔马的图案。铸于北宋时期的惠民监。

### (四) 四川两宋时期七大铁钱监址及铸币时间

#### 1. 益州旧监

“蜀平，听仍用铁钱。”<sup>[35]</sup>宋初成都府仍沿用益州旧监铸铁钱。益州旧监，天禧年间废。“成都府，次府，本益州，蜀郡，剑南西川节度。……县九：成都。华阳。新都。郫。双流。温江。新繁。广都。灵泉。成都府，治成都、华阳(今成都市)<sup>[36]</sup>。益州旧监址位于成都府内，属于成都府路<sup>[37]</sup>。

#### 2. 雅州百丈监

“雅州，治严道(今雅安市)。县五：严道。庐山。名山。荣经。百丈。……名山，中，熙宁五年，省百丈县为镇入焉，元祐二年复。治今县。……百丈。治今名山县东北百丈<sup>[38]</sup>。百丈监，开宝四年始铸铁钱，天禧年间停。《玉海》曰：“元丰三年十一月二十六日复。”据出土钱型背文分析，可能为淳熙六年废，至宋末。雅州百丈监，属成都府路<sup>[39]</sup>。

#### 3. 邛州惠民监

“邛州，上，临邛郡，军事。……邛州，治临邛。县六。临邛。依政。安仁。大邑。浦江。火井。……浦江。州东南六十五里。监一，咸平四年置，铸铁钱。惠民，州南六十里<sup>[40]</sup>。据《蒲江县志》载：“惠民监于蒲江县大塘镇，高炉冲。”嘉祐四年停。熙宁二年复。又建炎二年六月乙卯，罢之。绍兴二十二年，复置监于邛，又罢。“绍兴三十一年二月戊申，邛州复置惠民

监<sup>[41]</sup>。至宋末铸铁钱。“邛州，治临邛(今邛崃市)。临邛，望，熙宁五年，省临溪县为镇入焉，并入依政、浦江、火井。……邛州惠民监属成都府路<sup>[42]</sup>。

#### 4. 嘉州丰远监

“嘉州，犍为郡，军事。唐中都督。皇朝乾德元年为上州。治龙游县。县五。龙游。洪雅。夹江。峨眉。犍为县。监一。景德二年置，铸铁钱，丰远。州北五十步<sup>[43]</sup>。丰远监，嘉祐四年停。熙宁二年复。建炎三年罢。“绍兴二十二年复嘉之丰远监<sup>[44]</sup>。至宋末铸铁钱。《宋史地理志汇释》曰：“嘉定府，上，本嘉州……治龙游(今乐山市)。……丰远监，属成都府路”。

#### 5. 利州绍兴监

《宋史·食货志·钱币》曰：“绍兴十五年，置利州绍兴监”，至宋末铸铁钱。又据《宋史地理志汇释》曰：“利州，益川郡，宁武军节度。……利州，治绵谷县(今广元市)。县四：绵谷。葭萌。嘉川。昭化。……太平兴国二年，分西川路为东、西两路，西川西路当仍在成都府，西川东路转运使司治利州(今广元市)。七年八月，废东川路，属西川路。……咸平四年，分西川路为益州、利州两路。……熙宁末转运使司已在兴元府(今汉中市)，直至宋末不改。……利州绍兴监，属利州路”。监址史无记载，待考。

#### 6. 沔州济众监

“沔州，下，顺政郡，军事。本兴州。绍兴十四年，为利西路治所。沔州，治略阳(今县)。县二：略阳、长举。监一：济众，铸铁钱。……属利州路<sup>[45]</sup>。“济众，州东一百二十步<sup>[46]</sup>。济众监，景德三年置<sup>[47]</sup>。建炎二年罢，至宋末。

#### 7. 万州广济监

“万州，治南浦(今万县市)。县二：南浦。武宁。……属夔州路<sup>[48]</sup>。又“熙宁四年，……万州以多铁矿，皆置监”<sup>[49]</sup>。元丰八年罢。崇宁五年复。至“宣和六年七月，罢万州广济监<sup>[50]</sup>。至宋末。监址位于今重庆市万县。

### (五) 四川惠民监、丰远监、绍兴监所铸南宋铁钱特点

北宋钱风，沿袭至南宋淳熙六年为止。从淳熙七年起，在钱背上铸明年份，铸监名的只有铁钱<sup>[51]</sup>。从出土钱币分析，绍兴钱背铸“利”，这是四川南宋铁钱背铸监名之始。

出土的铁钱中,惠民监、绍兴监所铸的淳熙、绍熙、庆元折三钱,背上铸月孕双星(☾)折三符号。淳熙钱背下月孕单星(☾)折二符号是邛州惠民监铸。据此,四川南宋铁钱背铸月孕单星、双星,折二、折三符号,是从淳熙年开始。

庆元折三钱,背“上为月孕双星”,背“下五十、五一、五二、五三、五四、五五”。上铸折三符号,下铸“五十”,即指绍熙五年未完成下达的绍兴监第50年铸额由庆元元年继续完成。背文五十、五一,乃庆元元年;五二、五三、五四、五五,乃庆元二、三、四、五年。背同时铸此文、纹的铁钱为绍兴监所铸。

庆元折三钱,背文为“川·卅五”、“川·卅六”、“川·三六”。“川”指惠民监,“卅五”指绍兴三十一年(1161年)复置惠民监,连续铸币35年。“卅五”、“卅六”即35、36年,乃庆元二年、三年。这种背铸监名,又铸惠民监连续铸币年份的背文,为惠民监所铸。

嘉泰折三钱,背文为“上一川·下四十”。“川”指惠民监,“一”即嘉泰元年(1201年)。嘉泰元年,正是惠民监从绍兴三十一年复置监后连续铸币第40年,庆元六年未完成铸额由嘉泰元年完成。背铸监名、当年铸币的年份、惠民监复置监后连续铸币的年份,是惠民监铸钱。

开禧折三钱,背文“上三西·下四六”。开禧三年(1207年),正是惠民监从绍兴三十一年复置监后连续铸币46年。这种背铸监名、当年铸币的年份、连续铸币年份,是惠民监所铸。

从以上出土的庆元、嘉泰、开禧折三铁钱分析,背铸连续铸币的年份,是惠民监和绍兴监所铸。

嘉定折三钱,背铸“上三·下三”。“三”,既指折值三,又指当年铸币的年份三。只铸折值和年份“三”的铁钱,应为丰远监所铸。

嘉定折三钱,背铸“利州行使”,4字表意。应为利州绍兴监所铸。

嘉定元年铸圣宋重宝折五钱,背“上利壹·下五”,是四川南宋铸折五铁钱之始,为利州绍兴监所铸。

嘉定折五钱,背铸“行、当、用、折、直、行、通、正、泉”字,均为表意。这种折五钱,应为利州绍兴监所铸。

宝庆元宝、大宋元宝折三钱。背铸监名“上定、惠、西、泉”,又铸“下三”字。三指折值三,为惠民、丰远、绍兴监铸。

端平折五钱,背“上伍定·下上北、中北、下北”、“上伍定·下上东、中东、下东”。背铸监名、折值、铸币次序、炉向的铁钱,应为丰远监所铸。

端平折五钱,背“上伍惠·下中西、下西”、“上伍惠·下上东、中东、下东”。背铸监名、折值、炉向、铸币次序的铁钱,应为惠民监所铸。

背铸“定”字,为丰远监名;铸“西、川、邛、惠”,是惠民监名;铸“利”,是绍兴监名。

四川南宋三大铁钱监所铸的折三、折五钱,面、背文字为真书,书体统一。文字笔划较粗且字体深峻;背文(纹)布局,位于穿上、或下、或左、或右;外郭宽、平、深,形成四川南宋铁钱型制独有的特点。背铸表意文字,这是利州绍兴监铁钱特点。背铸钱炉方向与铸币次序,这是嘉州丰远监、邛州惠民监铁钱特点。这就构成四川南宋铁钱型制美。

最后说明,铁钱由于锈蚀严重,有的钱无拓片,或者拓片不清晰。钱径、重量、外郭等数据不准确,此仅作参考数。折值需进一步探讨。

感谢蒲江县文管所夏辉、龙腾、李文科提供的铁钱实物资料。

(编者:由于版面所限,只选用了少量拓片)

注释:

[1][3][8][10][12][15][16][18][25][51] 彭信威:《中国货币史》“第五章两宋的货币”,上海人民出版社1988年。

[2][5][7][元] 马端临撰:《文献通考》卷9《钱币考》,收入马飞海、戴志强主编:《中国钱币文献丛书》第一辑,上海古籍出版社1994年。

[4][9][11][14][21][22][27][28][32][33][35][44][49] 《宋史》卷180《食货二·钱币》,中华书局1990年。

[6] 《宋史·真宗本纪》,中华书局1990年。

[13][17][19][29][41][50][宋] 王应麟:《玉海》,江苏古籍出版社、上海书店联合出版1987年。

[20][26] 袁林等编著:《两宋铁钱》,中华书局2000年。

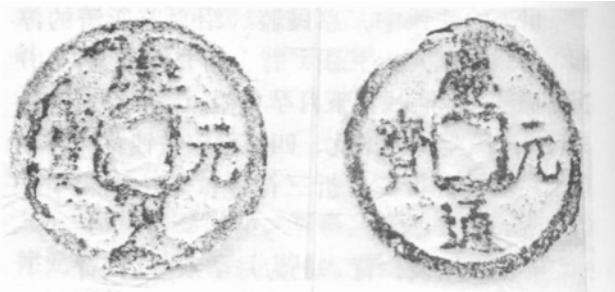
[23][24] 《宋史·孝宗本纪》,中华书局1990年。

[30][31] 龙腾:《南宋四川铁钱背文考释》,《中国

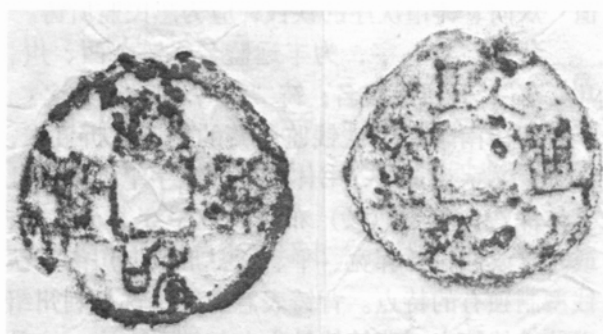




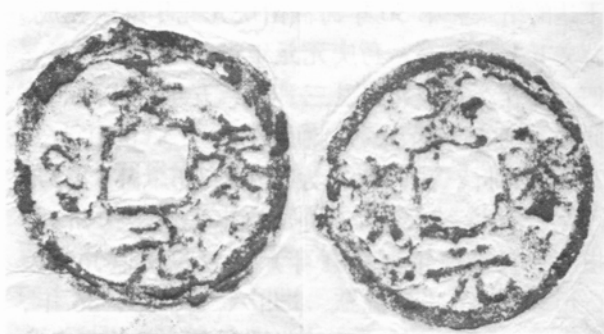
图一 元丰通宝 1:1



图五 庆元通宝 1:1



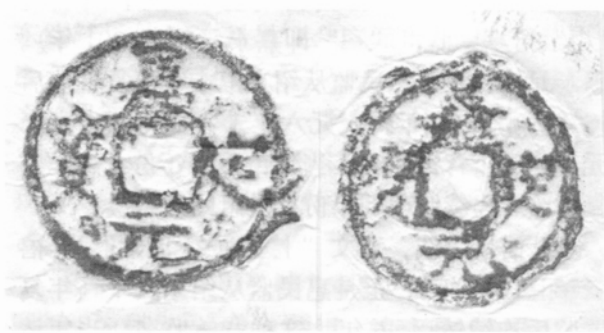
图二 政和通宝 1:1



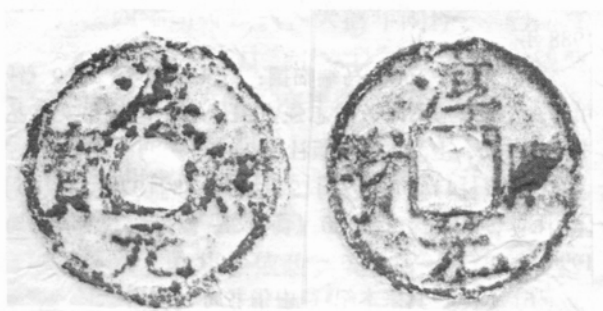
图六 嘉泰元宝 1:1



图三 绍兴通宝 1:1



图七 嘉定元宝 1:1



图四 淳熙元宝 1:1



图八 端平通宝 1:1

钱币》2000 年第 4 期。

[ 34 ] 《宋史·理宗本纪》，中华书局 1990 年。

[ 36 ] [ 37 ] [ 38 ] [ 39 ] [ 42 ] [ 45 ] [ 48 ] 谭其骧：《宋史地理

志汇释》，安徽教育出版社 2003 年。

[ 40 ] [ 43 ] [ 46 ] [ 47 ] [ 宋 ] 王存：《元丰九域志》，中华书局 1985 年。