



福建将乐县积善唐窑发掘收获



陈邵龙

(福建博物院)

积善唐代窑址位于福建省将乐县水南镇积善村北面的王厝门前山南坡,西南距将乐县城约6公里(图一)。该山是河谷盆地中一座相对独立的包,呈南北走向,海拔193米,相对高度45米,东、西、北三面较为陡峭,南坡平缓,一直延伸到河岸。金溪、安福溪在窑址南面约300米处汇合后向东流去,注入闽江,水路交通极为方便。

2003年5月,福银高速公路邵(武)——三(明)段在施工过程中于地表下1米多深挖出大量的窑具及陶器。经现场勘察,认定是一处唐代窑址的废品堆积。后经钻探,在废品堆西南15米处发现一条斜坡式龙窑。由于年代久远,窑址规模不大,地表被黄土覆盖,所以地表鲜见遗物。同年6~8月,福建省考古队、三明市文管办、将乐县博物馆等单位,对该窑址进行抢救性考古发掘,清理出一条窑基,出土了支座等窑具及瓷碗、钵、盘、盆、罐、执壶、杯、灯盏、网坠、瓷碾等瓷器标本300多件。

一. 窑炉及废品堆积遗迹

1. 窑炉。位于窑址西南部,由于自然、人为原因,头尾均残,窑顶已坍塌,仅余窑炉底部及部分窑壁。窑炉建在浅黄色生土层上,平面呈长条形,方向108度,实测得斜长8.70米,水平长8.5米,宽1.92~1.98米。窑底斜坡式,平均坡度约7度,留有较为光滑的烧结硬土面,铺有一层厚约10厘米的红色垫土。垫土中残存一些支座、垫柱等窑具。窑壁也已



图一 将乐县积善唐代窑址位置图

大部分倒塌,残存20~30厘米,构筑方法用长方形土坯砖平铺错缝顺砌。窑壁表面烧烤呈黑褐色,未见烧结面及窑汗(图二封三,图2)。

2. 废品堆积。位于窑址东北部,距窑炉约15米,面积约200平方米,厚0.2~0.6米,堆积物绝大多数是烧造温度较低的碗、盘类器物废品及窑具。

二. 出土标本

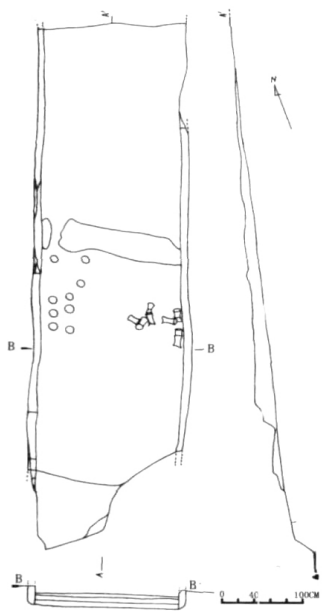
积善唐窑出土遗物有窑具和瓷器两大类。

1. 窑具。仅支座一种,均为圆筒形,大小、高低不等。筒壁中部、上部有小孔。

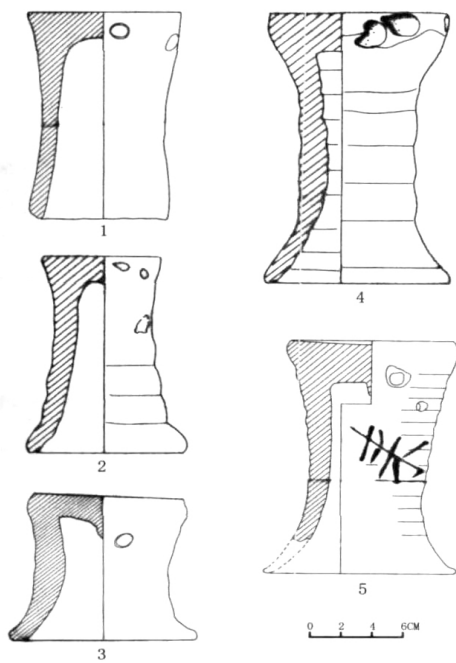
用含粗砂粘土和夹砂瓷土轮制而成,器表留有明显的轮痕。依其器型可分三式。

式 直筒形,平顶、直壁,口径、底径略等。标本JJY1:36,灰胎,含粗砂颗粒。器壁近顶部有一小孔,另有七个凹窝。顶面留有瓷器圈足压痕。口径10.5、底径9.6、高16.5厘米(图三1)。

式 束腰形,足底外侈呈喇叭形状,口径小于底径。标本JJY1:47,灰胎,含细砂,质硬,施褐色釉。器表上部有一小孔和数个凹窝,下部饰有弦纹。顶面有瓷器足部压印痕。口径8.0、底径10.6、高7.8厘米(图三2)。标本JJY1:48,灰色瓷胎,质硬,器表粘釉。外壁有凹状轮旋痕,顶面有器物底部印痕。胎壁中部有一小孔,上部有11个凹窝。口径12.2、底径12.7、高21.4厘米(图三4封三图1)。标本JJY1:50,平顶微下凹。灰胎,胎壁较厚,器表留有凹状轮旋纹,粘有褐色自然釉。器身上半部有多个凹窝和两个



图二 将乐县积善唐窑平、剖面图

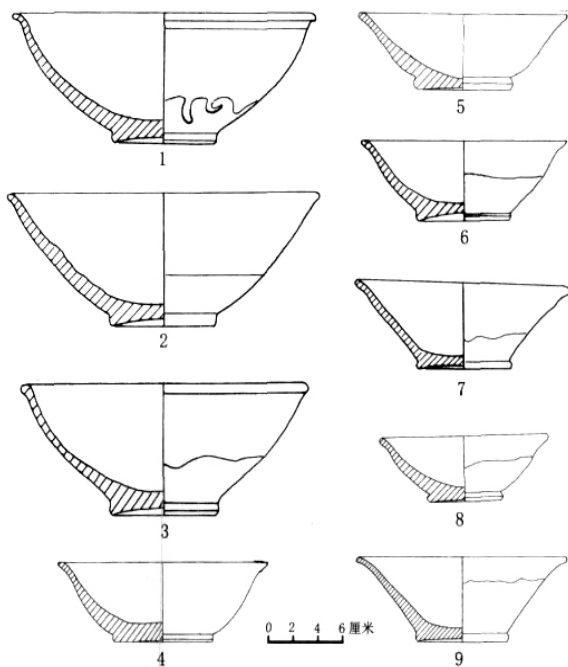


1~5. 支座(JY1:36、47、35、48、50)

图三 将乐县积善唐窑出土窑具

小孔,中部阴刻楷书“来”字。口径11.3、底径12.8、高18.6厘米(图三5)。

式 造型矮宽。标本JY1:35,灰红胎,器壁一侧呈黑褐色、另一侧呈灰白色。顶面、侧面粘有酱褐色釉。近顶部有一小圆孔。口径10.2、底径12.6、高



1~9. 碗(JY1:17、18、26、25、3、24、28、1、31)

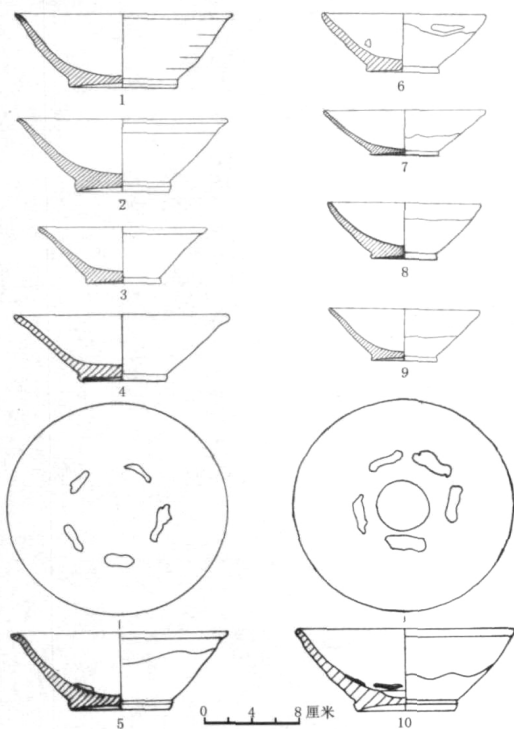
图四 将乐县积善唐窑出土瓷器

11.9厘米(图三3,封三图3)。

2. 瓷器。种类有碗、盘、钵、盆、盅、执壶、罐、器盖、杯、灯盏、网坠、瓷碾等。数量以碗、盘为大宗,约占总数的80%。胎质粗松,多呈灰黄、灰红色,烧成温度不高,器表施青黄釉、青灰釉,釉层均匀,多不及底,常见流釉现象;许多瓷器胎釉结合不好,釉层均已剥落;装饰方法以素面为主,某些器物偶见褐彩、斑点、耀变等图案点缀,除网坠、瓷碾等少量器物外,多为轮制;从碗、盘、钵内底残留的数量不等的支钉痕迹分析,表明这类器物采用支钉间隔的叠烧方法,从而提高产品的产量和质量。

碗 大小不等,外底露胎。内外底多留有泥点痕。依造型分3式。

式 卷沿、斜弧腹、假圈足。标本YYJ1:17,足底内凹,粘有细砂。灰胎,施黄褐色釉,局部堆釉呈酱褐色,釉不及底,流釉。外口沿有两道弦纹,内底留有五个长方形支钉。口径26.9、底径9.2、高10.2厘米(图四1)。标本JY1:18,灰白胎,质松,施黄褐釉,釉面部分脱落。内壁有轮旋痕,内底残留五个支钉,外壁粘有碗口沿残片,足部有支钉痕。口径27.6、底径9.6、高10.4厘米(图四2)。标本JY1:26,灰红胎,质松,釉面已脱落。内外底有多组轮旋痕,足底有



1~10. 碗 (JY1:16、42、40、37、49、30、29、33、38、28)

图五 将乐县积善唐窑出土瓷器

五个泥点痕。口径 25.2、底径 9.2、高 10.4 厘米(图四 3)。

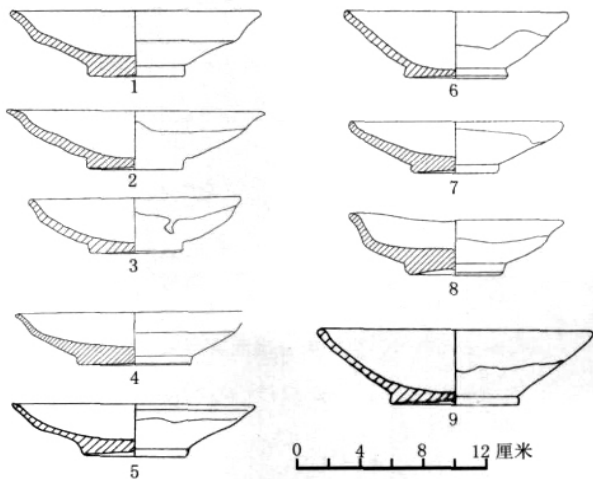
式 撇口、斜直腹、假圈足。JY1 31 红胎,施黄褐釉,釉不及底。内底残留三个支钉,足底有五个泥点痕。口径 18.7、底径 7.9、高 6.7 厘米(图四 9,封三图 4)。标本 JY1 59,灰黄胎,质地较杂,施黄褐色釉,釉不及底。足内有一凹弦纹,足底有五个泥点痕。口径 19、底径 8.4、高 6.8 厘米(图四,7)。

式 撇口、弧腹、假圈足。标本 JY1 25 红胎,釉层已脱落。口径 18.2、底径 8.8、高 6.3 厘米(图四 4)。标本 JY1 3 红胎,口沿部分施釉,余露胎。足部有五个泥点痕。口径 18.3、底径 8.3、高 6 厘米(图四 5)。标本 JY1 24,口径 18、底径 8、高 6.2 厘米(图四 6)。标本 JY1 :1 红胎,碗内、外口沿施黄褐色釉,部分釉面已剥落,外底露胎。碗心残留三个用瓷土捏成的支钉,足底有五个泥点痕。口径 14.5、底径 6.3、高 5.2 厘米(图四 8)。标本 JY1 49,灰红胎,施黄褐色釉,不及底,釉面有黄、绿、褐色斑点。碗心残留五个瓷土捏制的长条形支钉,足底有泥点痕。口径 18.8、底

径 8.8、高 7 厘米(图四 5)。

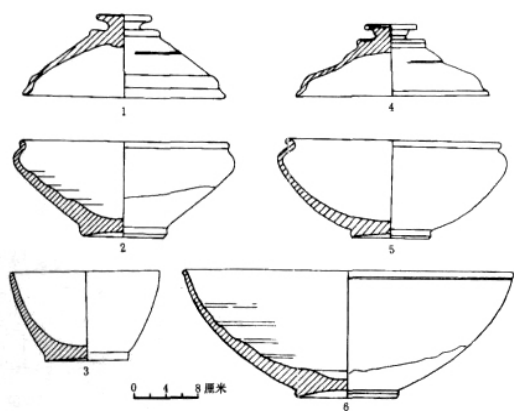
式 敞口、弧腹、假圈足。JY1 :16 红胎,质松,釉面已脱落。外壁有多道刮削痕,足底有一圆圈纹。口径 19、底径 9.2、高 6.5 厘米(图五 1)。标本 JY1 :42 灰红胎,施黄褐釉,少量剥落。肩部饰一弦纹,内外底各有五个支钉痕。口径 18.3、底径 8、高 6.6 厘米(图五 2)。标本 JY1 :40 灰红胎,器身上半部饰黄褐色釉,内外底露胎呈经色。釉层少量脱落,外壁粘有瓷片。口径 18.5、底径 7.5、高 6 厘米(图五 3)。标本 JYU1 :37 灰红胎,黄褐釉。内底残留二个支钉,足底有泥点痕 4 个。口径 14.4、底径 6.5、高 5 厘米(图五 4)。标本 JY1 :30 红胎,黄褐色釉,碗心残留三个瓷土捏成的支钉,足内有 4 个泥点痕。口径 14.1、底径 6.2、高 5.2 厘米(图五 6)。标本 JY1 29,灰红胎,黄褐色釉,内外底露胎。足部粘有支座印痕(直接放在支座上烧制)。口径 18.2、底径 6.6、高 5.2 厘米(图五 7)。标本 JY1 :33 灰胎,仅在器内、外口沿施黄褐釉,外壁、外底露胎,足部有 4 个支钉印痕。口径 13.2、底径 5.8、高 5 厘米(图五 8)。标本 JY1 :38 灰胎,施黄褐色釉。内外底各有 4 个支钉痕。口径 13、底径 5.7、高 4.6 厘米(图五 9)。标本 JY1 28,灰胎,施黄褐色釉,釉不及底,釉面呈乳浊状的斑彩纹。碗心残留 5 个长条形支钉,足底有 5 个支钉印痕。口径 18.8、底径 8.3、高 7.4 厘米(图五 10)。

盘 胎质灰黄、灰红,含细砂,器表较粗糙,施青黄釉、灰褐色釉,满釉器较少,多数器物外底露胎,外底或内外底有泥点痕。可分五式。



1~9. 盘 (JY1:10、12、9、11、32、2、14、13、39)

图六 将乐县积善唐窑出土瓷器



1、4. 器盖(JJY1:22、21) 2、5. 钵(JJY1:44、23)
3. 盅(JJY1:43) 6. 大盆(JJY1:34)

图七 将乐县积善唐窑出土瓷器

式 敞口、折腹、饼足或假圈足内凹。标本 JJY1 :10 红陶胎,烧成温度不高,釉层均已脱落。口径 16.5、底径 6.5、高 4.4 厘米(图六 1)。标本 JJY1 :9 灰红胎,器内、外沿施黄褐色釉,余露胎,外壁有流釉。足底有四个泥点痕。口径 14.3、底径 6.2、高 3.8 厘米(图五 3)。标本 JJY1 :32 灰胎,施黄褐色釉。盘心残留长条状支钉,足底有五个泥点痕。口径 16.2、底径 6.6、高 3.6 厘米(图六 5)。标本 JJY1 :13 灰红胎,施黄褐色釉。足底有四个椭圆形泥点痕。口径 14.2、底径 6.5、高 4.2 厘米(图六 8)。

式 敞口外侈、浅弧腹、假圈足内凹。标本 JJY1 :12 灰胎,施黄褐色釉,釉不及底,露胎处呈窑红色,部分釉层剥落。盘心粘有五个长条形支钉,足底有五个支钉子印痕。口径 17.2、底径 6.4、高 4 厘米(图六 2)。标本 JJY1 :11 红胎,胎质较杂,含粗颗粒。烧成温度不高,釉层脱落。口径 15.6、底径 7.6、高 3.7 厘米(图六 4)。

式 敞口、斜腹、假圈足内凹。标本 JJY1 :2 灰胎,施黄褐色釉,露胎处呈窑红色。足部有四个支钉痕。口径 14.6、底径 6.6、高 4.5 厘米(图六 6)。标本 JJY1 :39 灰红胎,黄褐色釉。内外底有四个支钉印痕,内壁粘有瓷器残片。口径 11.1、底径 5.9、高 4.1 厘米(图六 9)。

式 敛口、斜腹、假圈足内凹。标本 JJY1 :14, 灰胎,施黄褐色釉,釉不及底,部分剥落。盘心粘有三个长条形支钉。口径 13.9、底径 5.6、高 3.5 厘米(图六 7、封三图 5)。

钵 器形较大,卷沿、敛口、束颈、斜弧腹、假圈足内凹。标本 JJY1 :44 红胎,施青绿釉,釉不及底。内

壁有多道轮旋纹。口径 24.6、底径 5.7、高 11.4 厘米(图七 2、封三图 6)。标本 JJY1 :23 灰红胎,釉层已脱落。口径 26.8、底径 10、高 11.8 厘米(图七 5)。

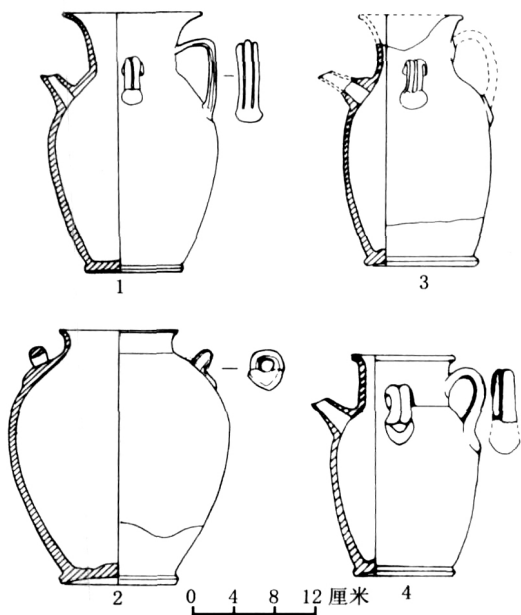
盆 器形硕大,口径达三、四十厘米。敞口、弧腹、低矮假圈足内凹。标本 JJY1 :34 灰胎,施黄褐色釉。釉不及底,釉面有细小开片。足底留有泥点痕,内壁有凹状轮旋痕。口径 40.8、底径 12.8、高 15.4 厘米(图七 6)。

盅 敞口、弧壁、平底。标本 JJY1 :43 灰红胎、釉面已脱落。口径 6.1、底径 5.1、高 5.3 厘米(图七 3)。

器盖 器身呈笠帽式,平顶附圆饼状纽。盖面斜平、口沿内敛。标本 JJY1 :灰胎,盖面有多道凹弦纹,施青灰釉,口沿、内壁露胎。口径 12.6、高 5 厘米(图七 1)。标本 JJY1 :2 灰胎,器表施黄褐色釉,多已脱落。口沿内壁露胎。盖面有数道弦纹。口径 24、高 8.6 厘米(图七 4、封三图 7)。

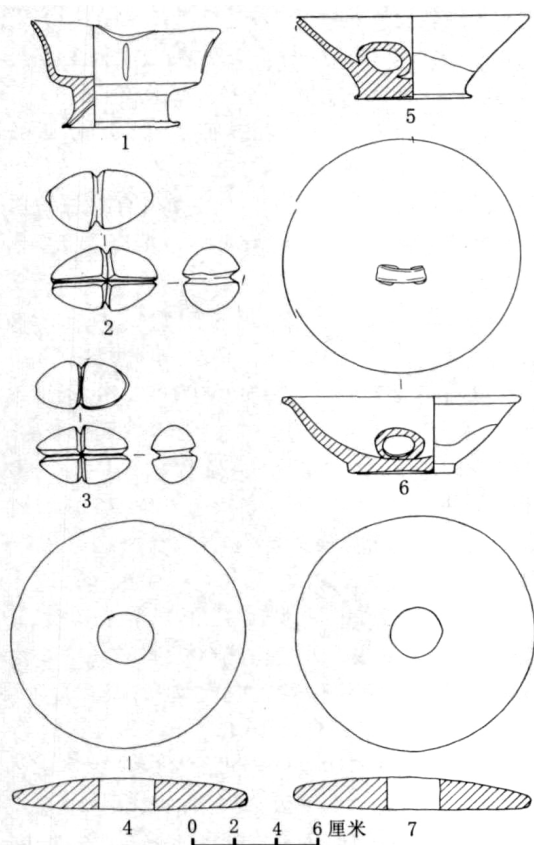
罐 标本 JJY1 :46 尖圆唇、束颈、溜肩、深腹、假圈足内凹。灰胎,施黄褐色釉,釉不及底。肩部贴附圆环状双耳,底部粘有手指印痕。口径 12、底径 12、高 27 厘米(图八 2、封三图 11)。

执壶 多为红陶或灰红陶胎,烧成温度不高,釉面多已脱落。侈口、长束颈、溜肩、深腹、假圈足。标本 JJY1 :45 灰红胎,釉不及底。管状短流、扁平曲形把,肩部贴附双系。口径 13.8、腹径 17、底径 9.6、高 27



1、3、4. 执壶(JJY1:45、41、27) 2. 双系罐(JJY1:4)

图八 将乐县积善唐窑出土瓷器



1. 杯(JJY1:15) 2、3. 网坠(JJY1:8、6)
5、6. 灯盏(JJY1:19、20) 4、7. 瓷碾(JJY1:5、4)

图九 将乐县积善唐窑出土瓷器

厘米(图八,1)。标本 JJY1 :41 红胎 釉面脱落,口沿略残。口径 10.4、腹径 14.8、底径 11、高 26.2 厘米(图八,3 封三 图 10)。标本 JJY1 27 红胎 质地细腻,釉已脱落。口径 10.4、腹径 14.8、底径 10.2、高 23.4 厘米(图八,4 封三 图 12)。

杯 标本 JJY1 :15 四瓣花口、弧壁、折腹、平底附喇叭形圈足。灰胎 施酱褐色釉。口径 9.6、底径 6、高 5.5 厘米(图九,1)。

灯盏 分二式。

式 敞口、斜壁、平底。标本 JJY1 :19 红胎 施黄褐色釉 不及底。内壁、底之间置一圆形灯环 足底留有泥点痕。口径 11.8、底径 5.9、高 4.2 厘米(图九,5 封三 图 9)。

式 敞口、弧壁、假圈足。标本 JJY1 20 黄胎,细腻 釉面已脱。盏心置一圆形灯环。口径 12、底径 5.4、高 4 厘米(图九,6)。

碾轮 圆饼形,中心有一圆孔。一面平坦、另一

面略弧 边缘呈圆弧状。标本 JJY1 5 灰胎 细腻 质硬 不施釉 表面光滑。外径 11.7、孔径 2.5、厚 1.5 厘米(图九,4)。标本 JJY1 :4 器表留有轮旋痕。外径 12.1、孔径 2.6、厚 1.6 厘米(图九,7)。

网坠 椭圆球形 灰胎 不施釉。器表刻有两圈环状凹槽,凹槽呈十字形用于捆绑绳索之用。标本 JJY1 8 长 4、外径 3~3.3 厘米(图九,2)。标本 JJY1 :6 长 4.6、外径 2.4~3 厘米(图九,3 封三 图 8)。

三. 年代、烧造工艺及意义

积善唐窑是在配合基建过程中偶然发现的,地层堆积比较简单。考古发掘中未发现有明确纪年的标本资料,窑址亦不见于文献记载。但从出土瓷器的造型、胎釉和烧造工艺等方面分析,其时代特征明显。执壶造型为短直颈、深腹、圆饼足 碗类造型均为斜直腹、假圈足或饼足 是唐代典型特征器物。该窑产品在将乐县及邻近县市唐代墓葬中时有出土。式灯盏与浙江省上林湖越窑 Y26 乙出土的灯(上 Y26 乙 23)、Y26 丙出土的 C 型灯(上 Y26 丙 22)相同;碾轮为圆饼形,中心有一圆孔,质硬,不施釉,与上林湖 Y37 :58 标本一致。此类碾轮也见于江西临川下磨盘山唐窑。其主流产品执壶、罐、器盖与宁化淮土窑同类器物特征相似,年代为唐代中晚期。

积善窑址出土的器物,以青灰、青黄胎为主,胎质较杂 粗松 烧成温度不高。釉色多呈青黄、酱褐色 胎釉结合不好。釉面多呈细小的冰裂纹。施釉方法分蘸釉和刷釉两种 蘸釉时用手提捏住器底 将器物倒置釉水中转一圈即成;刷釉时用毛刷蘸釉水涂于器物上。一般施半釉,即施于器物上半部,下腹及器底多露胎,常见釉水垂滴的流釉现象。装饰方法以素面为主,某些器物偶见褐彩、斑点、耀变等图案点缀,除网坠、瓷碾等少量器物外,多为轮制,形制规范。装烧方法采用托座叠烧,从碗、盘、钵内外底残留下的数量不等的支钉痕迹分析,同种规格或造型相近的器物互相重叠,中间用支钉或垫饼间隔,从而提高产品的产量和质量。未见匣钵,在窑底竖有一排排支座,在支座顶面上留有碗、盘类器物圈足印痕,推测为裸烧。

福建省唐代窑址数量发现不多,从目前资料来看,只有建阳将口窑、建瓯东游窑、宁化淮土窑、晋江磁灶窑等少量几处,对其文化面貌缺乏了解。积善窑址的发现与发掘,出土了数百件文物标本,丰富了我省窑址资料,埋补了闽西北地区唐代陶瓷考古的空白,对于研究福建地区唐代陶瓷生产技术与邻近地区的交流关系提供了难得的资料。

福建将乐县积善唐窑



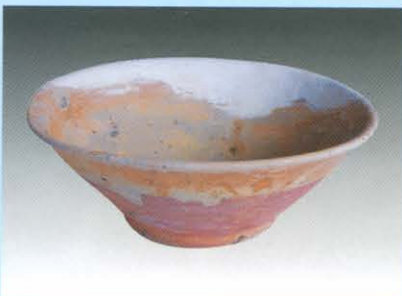
1、支座



2、窑炉（北→南）



3、支座



4、碗



5、盘



6、钵



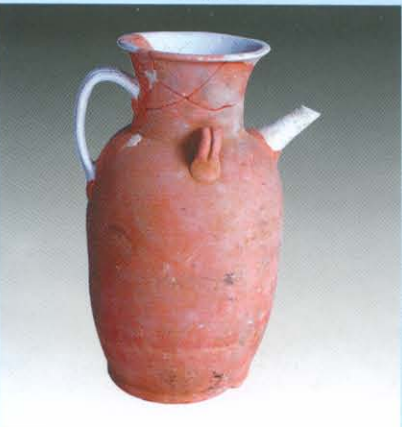
7、器盖



8、网坠



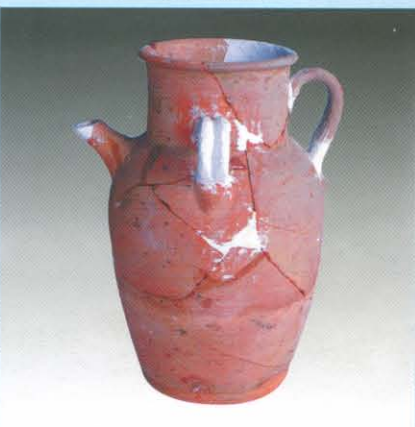
9、灯盏



10、执壶



11、罐



12、执壶

（陈邵龙 供稿）