



桂北南丹白裤瑶民族考古札记



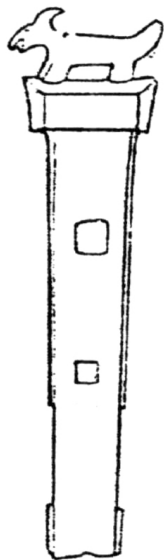
蒋廷瑜

(广西文物考古研究所)

南丹县在广西北部,是靠近贵州的一个山区县。那里聚居着我国瑶族的一支。这支瑶族的服装有一个显著特点:男子常年上身穿着黑色土布无领无扣的对襟衣,下身穿着用白色土布缝制的、长仅掩膝的扎头裤,因而被称为“白裤瑶”。我在广西南丹县白裤瑶族地区的民族学考察中,发现若干奇特的物质文化现象,竟与岭南田野考古曾经发现却百思不得其解的遗迹和遗物全然一致,思绪豁然开朗,记录如下,与大家共享。

(一)从瑶族岩洞葬棺架上的柱头饰看春秋战国墓中的柱形器

1971年11月在广西恭城县嘉会乡秧家村的金堆桥出土一批春秋晚期的青铜器,其中有2件不等

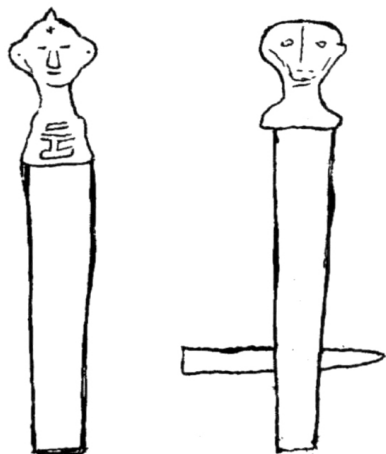


图一 恭城金堆桥
兽首柱形器

边六角柱形的条形器,顶端饰一立兽,正面有长方形孔,侧面上下有方形孔各一,当时把它定为“车饰”。

(图一)①1974年在广西平乐县张家乡燕水村银山岭战国墓地发现6件顶端立禽或立兽的柱形器,当时把它们称为“杖头饰”②。1972年冬,广东肇庆北岭松山脚清理一座战国墓,出土青铜器108件,其中有四条“铜柱”,出土时还按原状立在墓室,把四条铜柱出土时的位置连成线,构成一个长方形,“宛如车舆部分,似为车柱之类器物”③。1973年夏,广东四会鸟旦山发现一

座战国墓,出土“人首柱形器”四件,在墓中呈菱形分立于后室四角,人首面面对④。此后,在广东四会龙江高地园战国中期墓、怀集冷坑栏马山春秋墓、广东罗定南门垌的战国墓、罗定背夫山战国墓中都有出土,分别被称为“人首仗头器”、“人首柱形栓”等(图二)。



图二 人首柱形器

在岭南地区的这些春秋战国时代墓中出土的这种兽首、禽首或人首的铜柱形器,器身都是长柱形,上大下小,下端侧面或正面有方形穿孔,穿孔中插以条形楔,形制奇特,为其他地区所未见。其被称为“车饰”、“杖头饰”、“杖头器”、“铜柱”、“柱形器”、“柱形栓”等等。这些不同的称呼,反映了人们对它的用途有着不同的看法。

这些柱形器完整的一套是4件。在墓中出土时往往立着,分成前后两对。有的学者根据它们多出较大的贵族墓中,而这些墓葬随葬成套的青铜礼器,

认为柱形器夹杂其间,必有礼仪性质,因而认定是“仪仗”用器。其使用方法是把它们撑于竹杆或木柱顶端,用楔子栓牢,执之出巡、作战,以显示权威,是象征着奴隶主的权力和身份的仪仗,认为是“杖头饰”^⑤。如果说是杖头饰,则无法解释柱形器上所铸人形何以深目高鼻、黥首贯耳、长颈细胸,有的仅具眼、耳、口、鼻,面目模糊不清,甚至丑陋之态,也无法解释何以每组以4件为限,而且分成前后两对在墓中排列。如果认为是车饰,在各地众多的先秦车饰中都没有类似的器物,很难确指它们位于车上的具体部位;而且,在出土柱形器的墓中还没有发现过其他车器。如果该墓有车随葬,当不至于仅有车輿上的这一种饰件。

由此可见,铜柱形器既不是车饰,也不是出巡仪仗,必然另有用途。其间寓意何在?令人百思不得其解。

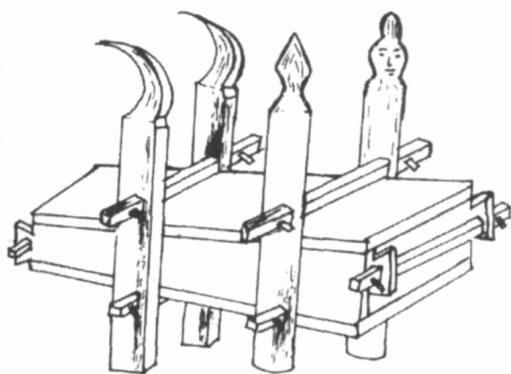
1982年冬,笔者到广西南丹县白裤瑶地区考察,发现当地岩洞葬中放置棺材的棺架上有类似柱形器一样的装饰,从而领悟到这种奇特的“柱形器”应与古时棺架立柱有关。在白裤瑶聚居的山区里,有不少岩洞瘞放着棺材,是重要的岩洞葬区。其棺材放置形式有两种:洞内低矮,地面较干燥者多用枕棺,棺材直接搁在两条垫木上或几块石头上;洞内高旷,地面潮湿者多用架棺,将棺材搁在特制的棺架上。放在棺架上的棺材一般由盖板、底板、左右侧板和前后档板等六块整板组成。盖板和底板在内壁的四周开浅槽,侧板在内壁前后两端开浅槽,并作出雀尾,雀尾上凿出榫眼。组装的方法是:先将档板插入两侧板的浅槽内,与侧板形成一个长方框,将此长方框放入底板四周的浅槽,形成长方盒式的棺身;在棺身之上盖以盖板,盖板内槽正好扣住侧板和档板上沿;再在两侧板的雀尾榫眼插入拴钉,使六块方板牢固镶合,成为一具盒式棺材。棺架由四根立柱和四条横木构成。根据棺材的高度,在四根立柱的上下方各开一个横向的榫眼,先用两条横木穿过立柱下榫眼,托住棺材底部;再用两条横木穿过立柱上榫眼,夹紧棺材盖板,整个棺架构成前后两个平行的“井”字方框(图三)。

南丹岩洞葬葬具为多次使用,棺材随时可以打开再放尸体,因此,棺架是活动的。棺架的四条立柱顶部多有装饰,最常见的是牛角形,其次是人头形。这种装饰,有的直接在棺架立柱的上端用刀斧砍削而成,有的则单独制作好后,再装于木柱之上。

一副棺架的四根立柱,一般只有一根或二根有



南丹化乔七号洞



南丹崖洞葬棺材架

图三 白裤瑶高架棺

柱头装饰,个别的三根有柱头装饰,也有四根柱头都有装饰的。同一副棺架所作的柱头装饰有的是同一种,有的则是两种,情况也各有不同。在怀里村花桥屯西南白台山洞里的一副棺架,有三根立柱饰牛角,另一根立柱则饰人头像。这些装饰都是直接从立柱上端砍削出来的,牛角削成水牛角形,弯如残月,比较壮实;人头像凿出眼、鼻、口等器官,头顶上削出高髻,颈部细长,制作比较粗疏。南丹县志办公室收藏一件从里湖采集回来的棺架人头像,全长40厘米,面部凿出眼、鼻、口等器官,头顶也削有发髻,髻高10厘米,面部和发髻根部都涂朱色,长颈,颈下部修削成锥形,可以插入立柱之上(图四)。

(二)从瑶族粮仓底柱倒扣的陶瓮看汉代仓囤模型明器底座柱头上的葫芦形装饰

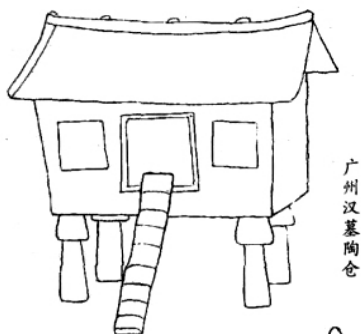
在岭南地区西汉中期至东汉时期的墓葬中,出



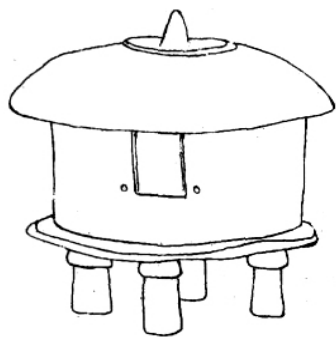
图四 白裤瑶棺架上的柱头饰



现随葬仓、屋、井、灶模型明器现象。其中粮仓模型，有铜制、陶制、木制和滑石雕凿四种。长方形的称仓，圆筒形的称囤，形象逼真，具体而微，显然是两千年前现实生活中真正粮仓的缩影。据《广州汉墓》报导，陶仓平面作长方形，悬山式两面坡顶，正面开门，下以木柱支撑，使仓底地板高离地面，起防潮作用。陶囤体圆形，底有平台，穿四孔，以木柱支撑，结构作用与仓相同。西汉后期的（3018 :47）号陶仓底下六条柱子上端外突，形成葫芦状装饰。东汉前期的（4015 :52）仓底四根支柱上端都有葫芦状装饰，同时的（4039 :18）陶囤四根支柱上端葫芦状装饰更为

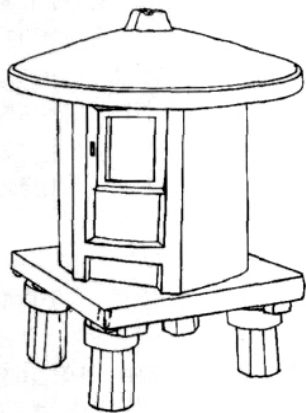
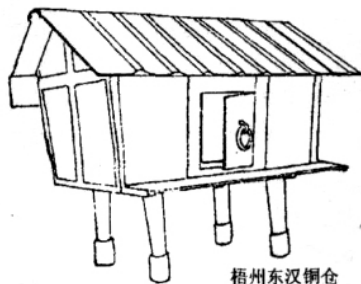


图五 广州汉墓仓囤模型



明显（图五）。1965年在梧州低山东汉墓出土一件铜仓，座落在一个由4根立柱支撑的平台上，房底有4条粗壮的圆柱将整座建筑托起，顶离地面。1956年广西梧州云盖山汉墓出土一件滑石囤，伞形盖，圆筒形身，一侧刻竖方形框，框内开长方形门，安方形活动门板，底座是四方形抹角地台，地台下以四根八棱形柱支撑，将囤身架空，顶立地面，以防潮，特别有意思的是，四根支柱顶上安有一块方形板（图六）。

这些陶仓、木仓、铜仓、陶囤和滑石囤，下部用4条或6条立柱将其顶离地面，立柱的上端安葫芦形



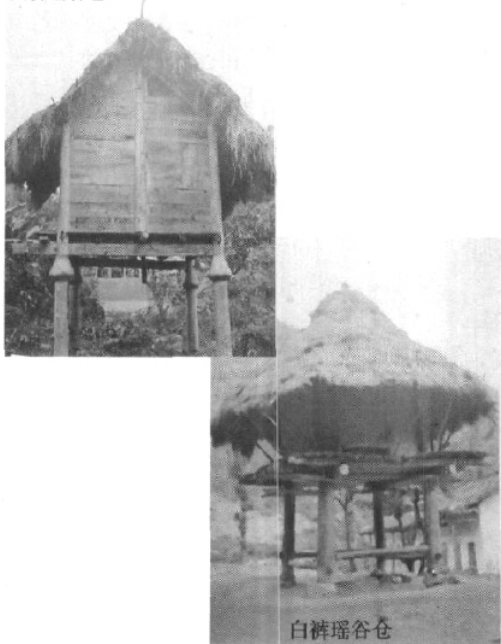
图六 梧州汉墓仓囤模型

装置，或垫一块宽于柱头的圆板或方板，为什么端刻意做成这个形象呢？以前我们或者不大留意，或者留意了，但不得其解。汉代这种仓囤，在经济文化发达地区早已消失得无影无踪了，但在广西南丹县白裤瑶山区还留存着这种古老仓囤的子遗。观察这些仓囤，解开了立柱顶端安放葫芦形或圆板之谜。

白裤瑶区种植玉米和水稻，粮食储备不多，但是家家都有粮仓，一般都远离住房，建在村外或菜园

中。粮仓有两种形制：一种是长方形的，用木板钉成，除了门位开得较高之外，和当地住房相似；一种是圆桶形的，用竹席围成，顶象伞盖。仓底用4根木柱顶起，离地面一人多高，用以防潮。每根木柱的顶端都倒扣一只陶瓮。这种陶瓮，小颈大腹，表面光滑。我问当地村民，仓房木柱上为什么倒扣一只陶瓮？他们说，安置这个陶瓮完全是为了防鼠。野地老鼠很多，它们会爬到粮仓偷吃粮食，安装了这种陶瓮之后，老鼠缘柱而上，只能爬进倒扣的陶瓮就再也无法上去了。做得多么绝妙（图七）！

白裤瑶谷仓

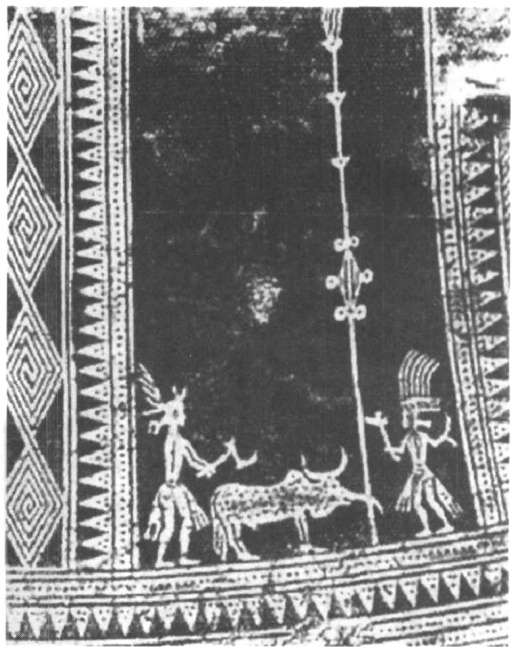


图七 白裤瑶仓图

(三)从瑶族砍牛送葬场面看铜鼓上的刑牛舞蹈图象

云南省博物馆珍藏一面广南铜鼓，那是1919年在广南县南乡阿章寨出土的，通体完整，制作精美，曾在《新纂云南通志》金石考中著录，后来在《云南省博物馆铜鼓图录》发表了清晰的照片和纹饰拓片。关于腰部纹饰只有说明：“以十四条直段纹饰分隔为十四组，每组内作裸体系裙的羽人一至二人不等，多数均作舞蹈的姿势，间有作拴一牛于长竿之上，一人持斧欲者。”^⑥“究竟反映什么生活内容，没有作出解释。冯汉骥在研究晋宁铜鼓上的羽人时曾提到广南铜鼓，说“其中二人可能为刑牛者而非舞人”^⑦。指出可能是“刑牛”，但没有展开论述（图八）。

这组图象我们也可从南丹白裤瑶的砍牛送葬仪

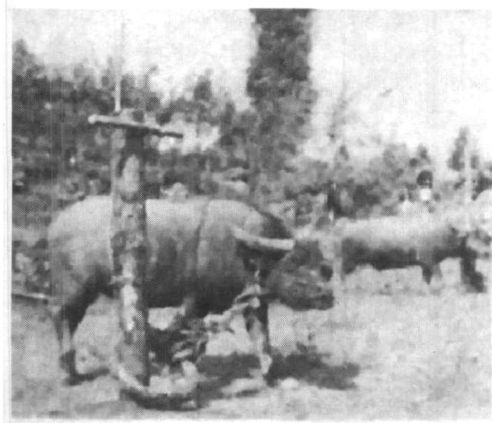


图八 广南铜鼓刑牛图

式中得到解读。

白裤瑶的葬礼是隆重而又悲壮的。老人死后，一般停尸三五天，多则七八天，就要入土安葬。出殡之前，要举行砍牛祭丧仪式。

砍牛场设在村中或村寨附近的旷地上。中央栽一根粗壮的木桩，露出地面的一截有二米多高。紧靠木桩插一条大姆指粗、高约四米的金竹，金竹尾梢带枝叶，枝叶之间用纱纸系两支稻穗。木桩上套一只直径约五十厘米的竹篾圈，圈上再套一条直径约四厘米粗的粗藤，使之形成活动连环套。把牛牵来，用粗藤套住牛颈，拴在木桩上。由于圈套是活动的，牛拴上后仍可绕着木桩自由转动（图九）。



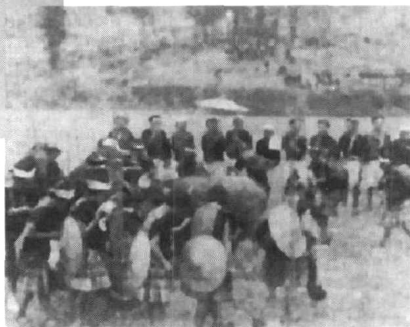
图九 牛被拴在木柱上



缚牛扣饰

铜扣饰

图一〇 缚牛图



白裤瑶绑牛

砍牛之前,死者亲属背着死者生前所用的工具和用具,拄着金竹拐棍,列队一步一拜,绕着牛转圈,一边哭诉老人生前的恩德,一边用稻穗喂牛。死者的亲生儿女走在最后,还要拉着牛绕牛桩顺时针转三圈,又逆时针转三圈,表示依依惜别。主持砍牛仪式的道师,左肩搭一疋白布,手捧一盘白米,一边念祭祖辞,一边抓米向牛背撒去。念完经,用金竹打牛三鞭,表示赶牛上天庭。这时,死者舅家从刀鞘中拔出砍牛刀,喷上一口酒,然后双手端起,向牛三鞠躬,随即授给等候在他身旁的砍牛手。砍牛手二人,接过砍牛刀,分头向牛的两侧奔去。牛见明晃晃的大刀,忙绕着牛桩乱转躲避。只见砍牛手手起刀落,一下就在牛颈上砍出一条长长的血口;另一位砍牛手也挥起一刀,又砍出一条血口。围观的人穿着节日盛装,满山满弄,不断欢呼助兴,地动山摇。

我们对照广南铜鼓腰部的画面,砍牛手持刀站在牛的两旁的场面与云南广南铜鼓腰部的椎牛图又何其相似!椎牛图中心为一立柱,柱顶上有各种装饰,柱上系一牛,看得出所系圈套也是活动的。牛在警觉地躲避,而砍牛手分据两旁,扬起手中的刀斧。所不同的仅是,砍牛手所执的不是刀,而是斧。参加砍牛仪式的瑶族妇女,穿着她们自己织染的花色斑斓的百褶裙,用呐喊为砍牛手助威,同广南铜鼓上与椎牛场面相连的舞者服饰也有颇多类似之处。鼓腰上其它十二组裸体羽人,实际上也是在为砍牛助兴而舞。

这一场景也可以用来解释晋宁石寨山出土的M6:30号缚牛扣饰图像。缚牛铜扣饰场景是:一根上覆伞状盖的粗壮立柱,柱上拴一牛,牛的左侧和尾后四人,这些人都头戴饰羽冕的帽冠,耳佩圆环,手戴圈镯,身穿对襟衣,束腰带,跣足。其中站立牛左侧的二人双手抚牛背,站在牛尾的一人紧拉牛尾,站在最后面的一人怀抱粗绳,粗绳环绕牛腿间,套住牛颈,牛颈下还有一人正在把粗绳拴于柱上

⑧。这个场面与白裤瑶族砍

牛时,死者亲人伏在牛身上用稻穗喂牛,与牛依依惜别的场面如出一辙(图一)。

由此可见,今日白裤瑶的砍牛祭丧就是二千年前那种椎牛祭祀习俗的延续。

注释:

① 广西壮族自治区博物馆:《广西恭城县出土的青铜器》,《考古》1973年第1期。

② 广西壮族自治区文物工作队:《平乐银山岭战国墓》,《考古学报》1978年第2期。

③ 广东省博物馆等:《广东肇庆市北岭松山古墓发掘简报》,《文物》1974年第11期。

④ 广东省博物馆:《广东四会鸟旦山战国墓》,《考古》1975年第2期。

⑤ 何纪生:《略论广东东周时期的青铜文化及其与几何印纹陶的关系》,《文物集刊》第3集,文物出版社,1981年。

⑥ 云南省博物馆:《云南省博物馆铜鼓图录》,云南人民出版社,1959年9月。

⑦ 冯汉骥:《云南晋宁出土铜鼓研究》,《文物》1974年第1期;又见《冯汉骥考古学论文集》,文物出版社,1985年。

⑧ 《云南青铜器论丛》编辑组:《云南青铜器论丛》(图版拾伍2),文物出版社,1981年。



蒋廷瑜：《桂北南丹白裤瑶民族考古札记》

这是一篇物质文化史的民族考古研究,通过作者亲身调查所获的广西南丹瑶族民族志资料,解释岭南周汉时代考古发现中的若干特殊物质文化现象。由于这几组民族志与类比的考古文化间的直接历史联系,活的现象与死的形态几乎完全一样,使得这些曾令考古学者百思不得其解的物质文化史现象之性质水落石出。

人首或兽首铜柱形器是岭南东周墓葬中常见的随葬器具,以往的解释都是根据单纯的考古“迹象”作出的推测,比如根据出土时往往左右分立、前后两对的四方形布局,说可能是车舆上的四根立柱,或根据有些柱形器上铸有“王”字符,将其定为象征权力的仪仗用器,我也曾经这么认为。但当这些近乎主观的推测遭遇本文作者披露的南丹瑶族崖洞葬中棺架立柱的民族志资料后,就毫无说服力了。

岭南汉墓随葬的干栏式仓囤模型常见在下部立柱上端设置一个葫芦形物,或垫一块宽于柱头的圆板或方板,考古学者很容易主观推测其为柱梁结构上的柱头承斗。其实不然,南丹白裤瑶的一种圆桶形粮仓,仓底立柱顶端就倒扣一只陶瓮,是为了阻止老鼠缘柱而上。作者赞许瑶人做得绝妙,而本文何尝不是考古和民族观察都十分地细致绝妙。

云南广南铜鼓上的“刑牛”和晋宁石寨山扣饰上的“缚牛”图像,学界曾有定性,但细节不明,却也在南丹白裤瑶的砍牛送葬仪式中得到解读,原有的历史画面变得更为丰满、精彩。

吴春明：《中国东南与太平洋的史前交通工具》

本文也是一篇物质文化史的民族考古重建,鉴于考古发现自数千年前的新石器时代开始,百越先民就已经开始了频繁的近海及远洋航行实践,但学界对于史前航海所需的稳定、牢固的舟船及持续的动力却有争议。作者依据夏威夷考察所见边架艇独木帆船的形态结构,参照太平洋南岛语族大量的舟船民族志,提出浙江萧山跨湖桥新石器早期独木舟、福建连江西汉独木舟、广东化州2号东汉独木舟、广西钦州茅岭江东岸独木舟,存在许多与太平洋边架艇风帆独木舟类似的结构痕迹。由于“南岛语族”与史前期百越土著先民历史、文化密切的源流关系,这一组民族考古类比为探索东南沿海与太平洋史前交通工具,提供了重要的线索。

干小莉：《从凸纽形块看环南海区域土著文化的交流》

这是一篇区域民族关系史的考古学研究,作者通过环南海的华南大陆、台湾、中南半岛、东南亚群岛地带相对集中分布的凸纽形块的整理分析,探讨该区域史前、早期历史时期土著文化的交流。凸纽形块是新石器晚期至早期铁器时代出现于环南海地区的一类特殊的块形佩饰,是反映该时空民族文化特殊性的重要物质文化因素之一。作者首先系统收集了环南海各地凸纽形块的发现与空间分布,并根据形态变化的规律,参考地层或已有的年代资料,对凸纽块做初步的分类,探索可能的时空演变规律,并提出该地区土著民族文化间的内在相关与互动的看法。本文符合从考古学探索民族关系史的一般方法,得出的结论也与国内外学者已经关注的环南海甚至更大范围分布的有肩与有段石器、树皮布石拍等文化因素时空分布吻合,基本上就处于凌纯声先生建构的“亚洲地中海文化圈”范围。