



河南焦作博爱聂村唐墓发掘报告

焦作市文物工作队
洛阳市文物工作队
河南省文物局南水北调办公室
博爱县文物局

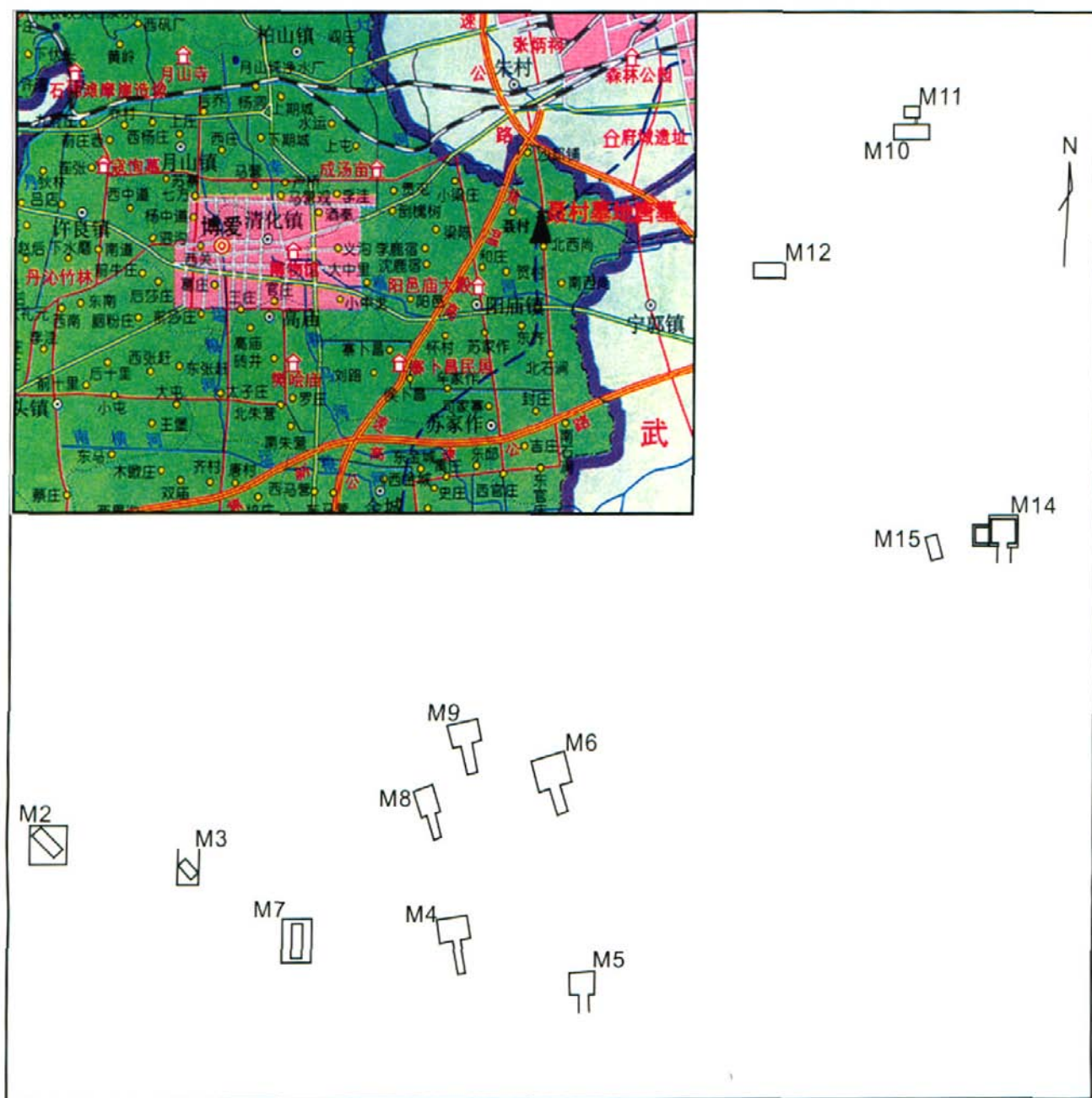


图1 聂村墓地唐墓分布图

聂村唐墓位于焦作市博爱县阳庙镇聂村东、太行山之南、沙河南岸的冲积扇平原上，地势平坦，土地肥沃。墓地西北临焦作 - 温县高速公路，南临詹泗公路。地理坐标北纬35度10分、东经113度9分，海拔高度110.4 - 111.1米，二十世纪八十年代发现。1989年被博爱县人民政府公布为文物保护单位。南水北调中线干渠工程从墓区的村东部分由西南向东北斜穿而过，干渠占压墓区面积3万平方米。

为配合南水北调中线工程建设，2006年7-10月洛阳市文物工作队、焦作市文物工作队对南水北调工程途径的博爱县文物保护单位“聂村墓区”的河道占压部分，进行了考古勘探发掘，发掘唐代墓葬13座（图1），出土一批唐三彩器、瓷器、铜器、陶器、钱币、纪年墓志等70多件珍贵文物。现将唐墓发掘情况，简报如下。

一、墓葬形制

博爱聂村墓地唐墓共计13座，均为砖室墓，共分A、B、C、D四型。

A型 墓室平面呈近似方形，攒尖顶单室墓，共4座。

2006JBN M4墓葬由墓道、甬道、墓室三部分组成。方向170°，墓道在南部，长方形竖井墓道。墓道口距地表0.5米；长1.4米，宽1米，深3米。封门砖保持完整。丁砖纵向封门，部分置于甬道内。甬道长0.3米，宽0.61米，高0.93米，拱形顶。在甬道北为方形墓室，边长东西2.24米，南北1.94米，高1.59米。四角攒尖，叠涩起券，墓顶正中间砌成0.6×0.3米的长方形孔，以斜横砖填实。墓室北部有棺床，未使用葬具。棺床上有人骨骼两具，保存散乱，为仰身直肢葬。随葬器物置于墓门内及两侧，有三彩钵1件、陶罐2件、蚌壳1合（图2）。

2006JBN M5墓葬由墓道、甬道、墓室三部分组成。方向175°，墓道在南部，长方形竖井墓道。墓道口距地表0.5米；长2.2米，宽0.7米，深3米。封门砖保持完整。丁砖纵向封门，部分置于甬道内。甬道长0.34米，宽0.6米，高0.73米，拱形顶。在甬道北为方形墓室，边长东西2.2米，南北2.2米，高1.82米。四角攒

尖，叠涩起券，墓顶正中间砌成0.4×0.3米的长方形孔，以斜横砖填实。墓室北部有棺床，未使用葬具。棺床上有人骨骼两具，保存散乱，为仰身直肢葬。随葬器物置于墓门内及两侧，有三彩钵1件、陶罐1件、蚌壳1合、青釉瓷瓶1个、陶俑5个、陶马1个、陶骆驼1个、镇墓兽1个、铜镜1面、钱币2枚、墓志1合等（图3）。

2006JBN M6墓葬由墓道、甬道、墓室三部分组成。方向165°，墓道在南部，长方形竖井墓道。墓道口距地表0.5米；长2.2米，宽0.82米，深3.6米。封门砖保持完整。丁砖纵向封门，部分置于甬道内。甬道长0.32米，宽0.54米，高1.15米，拱形顶。在甬道北为方形墓室，边长东西2.28米，南北2.04米，高2.3米。四角攒尖，叠涩起券，墓顶正中间砌成0.4×0.3米的长方形孔，以斜横砖填实。墓室北部置棺床，无葬具。棺床上有人骨架3具、其中1具较完整，另两具残缺，可能为迁葬所致。较完整的1具人骨架因墓内的积水而导致骨骼零乱且腐朽，墓主的头向西，面向不清，为仰身直肢葬。随葬器物中铜镜1面、钱币2枚，放置棺床西部，其他随葬器物：陶罐4件、三彩钵1件、青釉瓷瓶1件、青釉瓷碗1件，放置于棺床前墓门的西侧（图4）。

2006JBN M9墓葬由墓道、甬道、墓室三部分组成。方向165°，墓道在南部，长方形竖井墓道。墓道口距地表0.5米；长2.10米，宽0.75米，深3.2米。封门砖保持完整，为纵向丁砖垒砌的长方体砖砌台式封门。甬道长0.32米，宽0.69米，高1米，拱形顶。墓门前墓道内有一堆兽骨堆放在熟土台上，可能是一祭祀台。在甬道北为方形墓室，边长东西2.28米，南北2.04米，高1.82米。四角攒尖，墓顶正中间砌成0.6×0.3米的长方形孔，以斜横砖填实。墓室北部置棺床，无葬具。棺床上有人骨架2具、其中1具较完整，另1具残缺，可能为迁葬所致。较完整的1具人骨架因墓内的积水而导致骨骼零乱且腐朽，墓主的头向西，面向不清，为仰身直肢葬。随葬器物中铜镜1面、钱币4枚放置于棺床西部，其他随葬器物有：陶罐3件，铜洗1件，青釉瓷碗1件，青釉瓷碗1件，铜镜1件，开元通宝4枚，方形墓志砖1合，墓志砖1方，放置于棺床前墓门的东

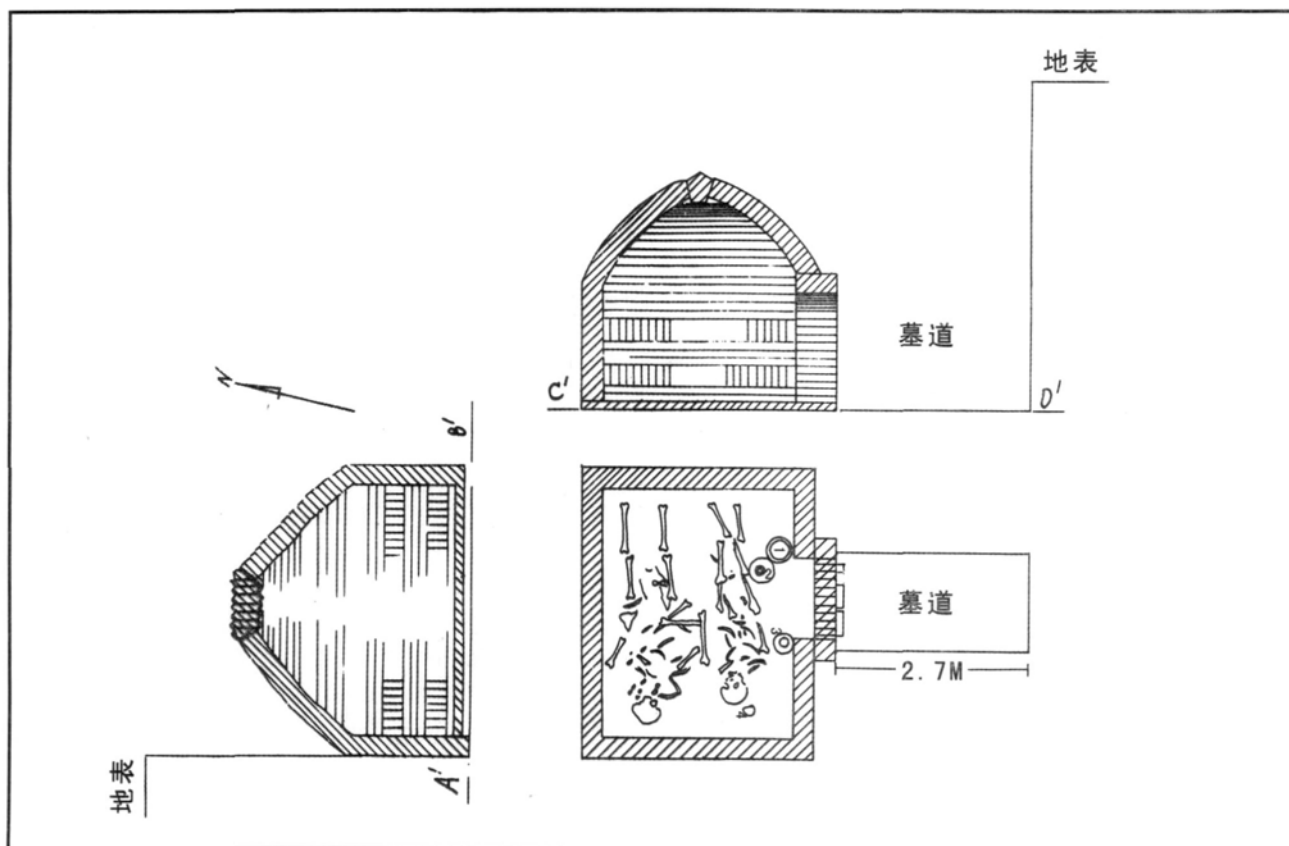


图2 M4平剖面图

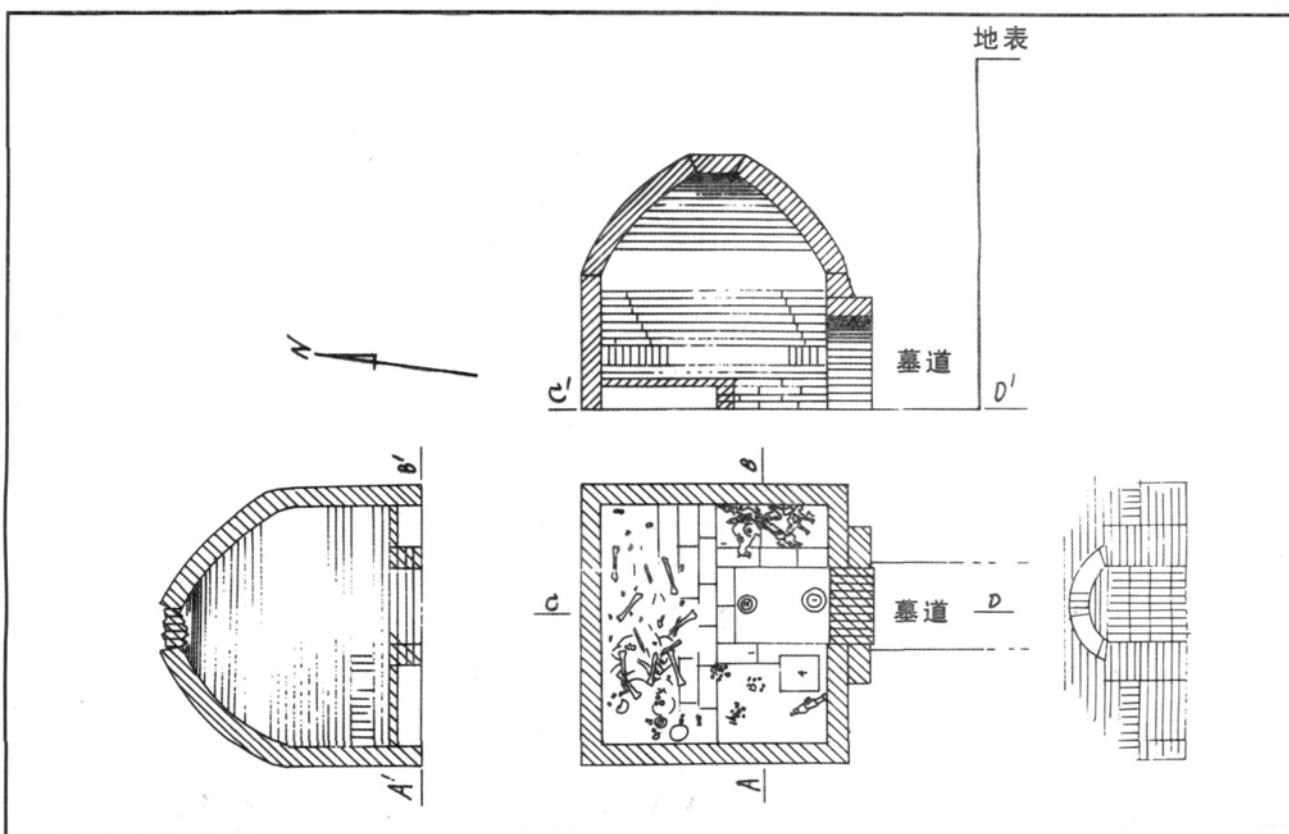


图3 M5平剖面图

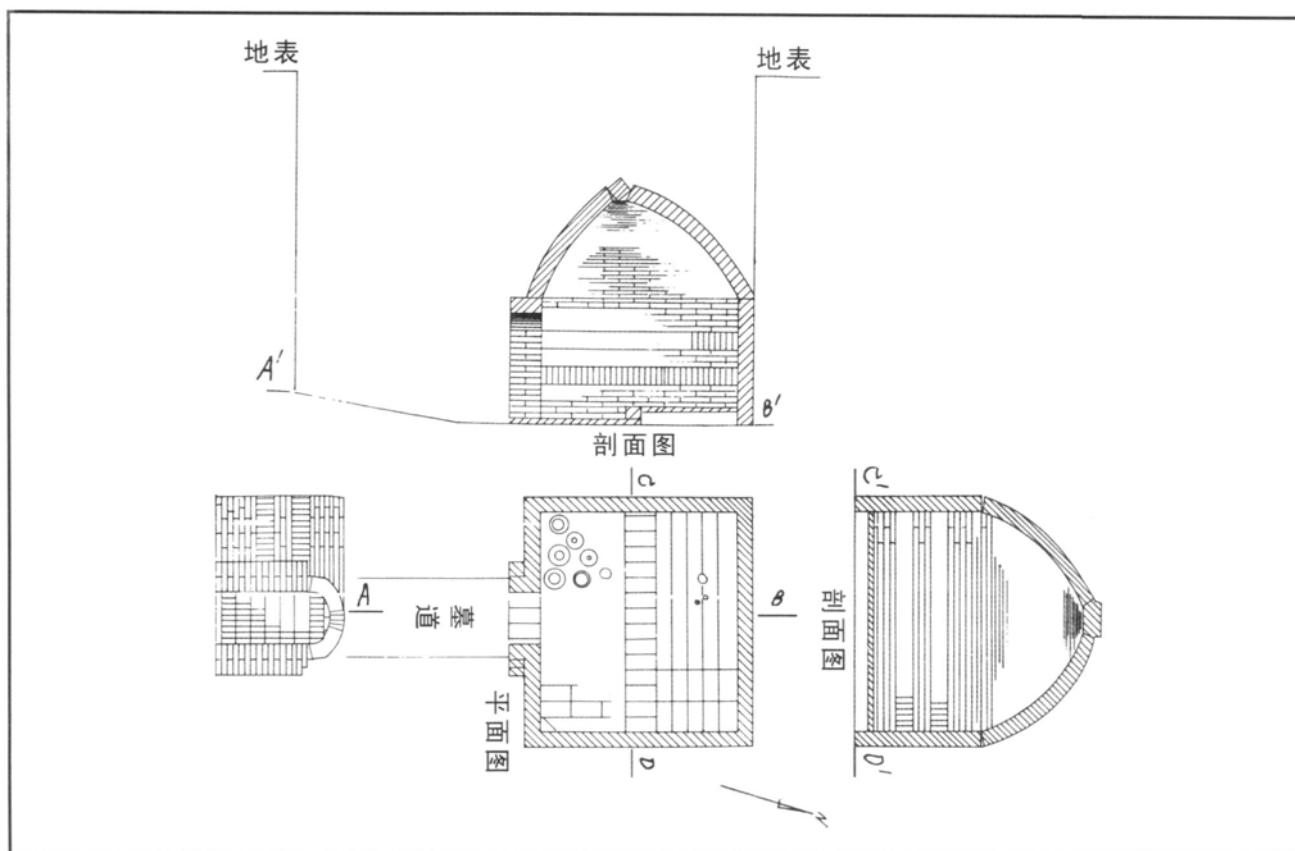


图4 M6平剖面图

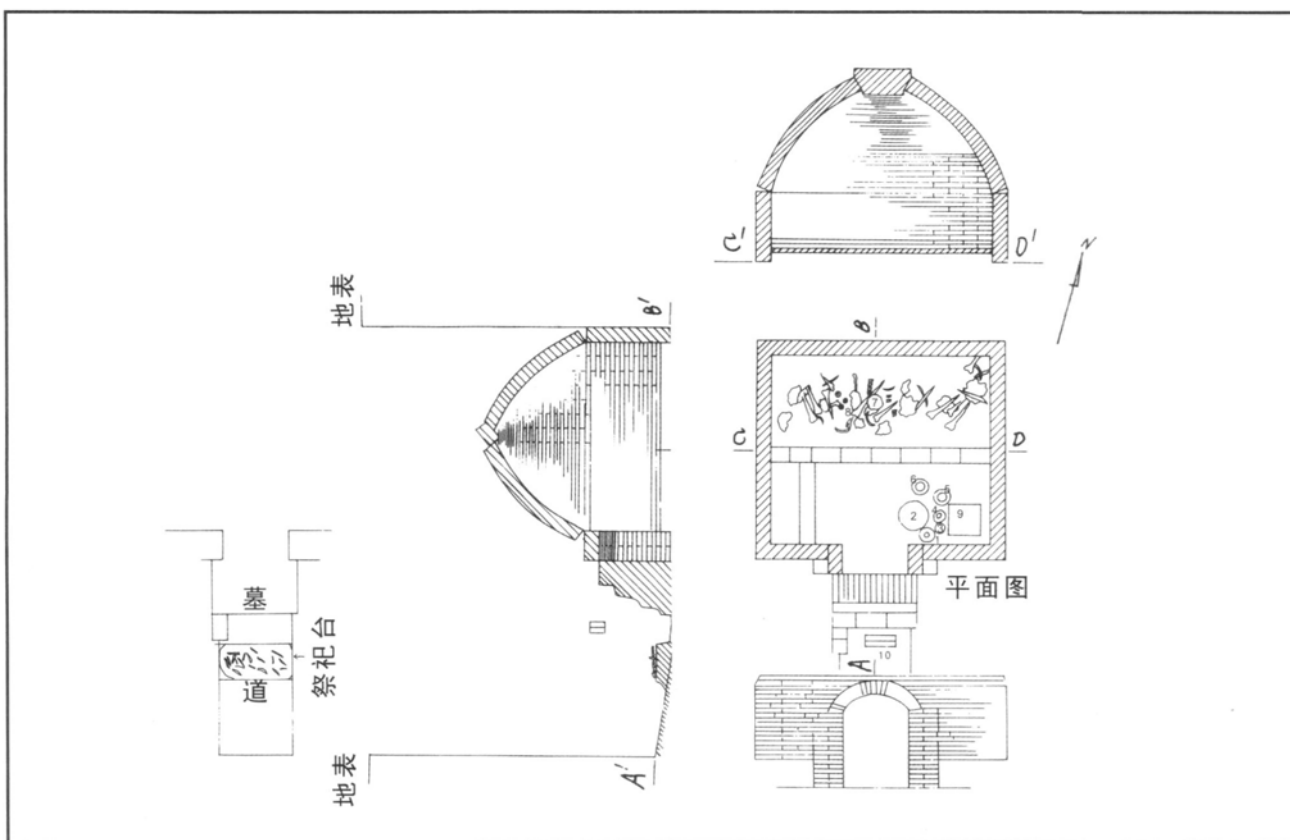


图5 M9平剖面图

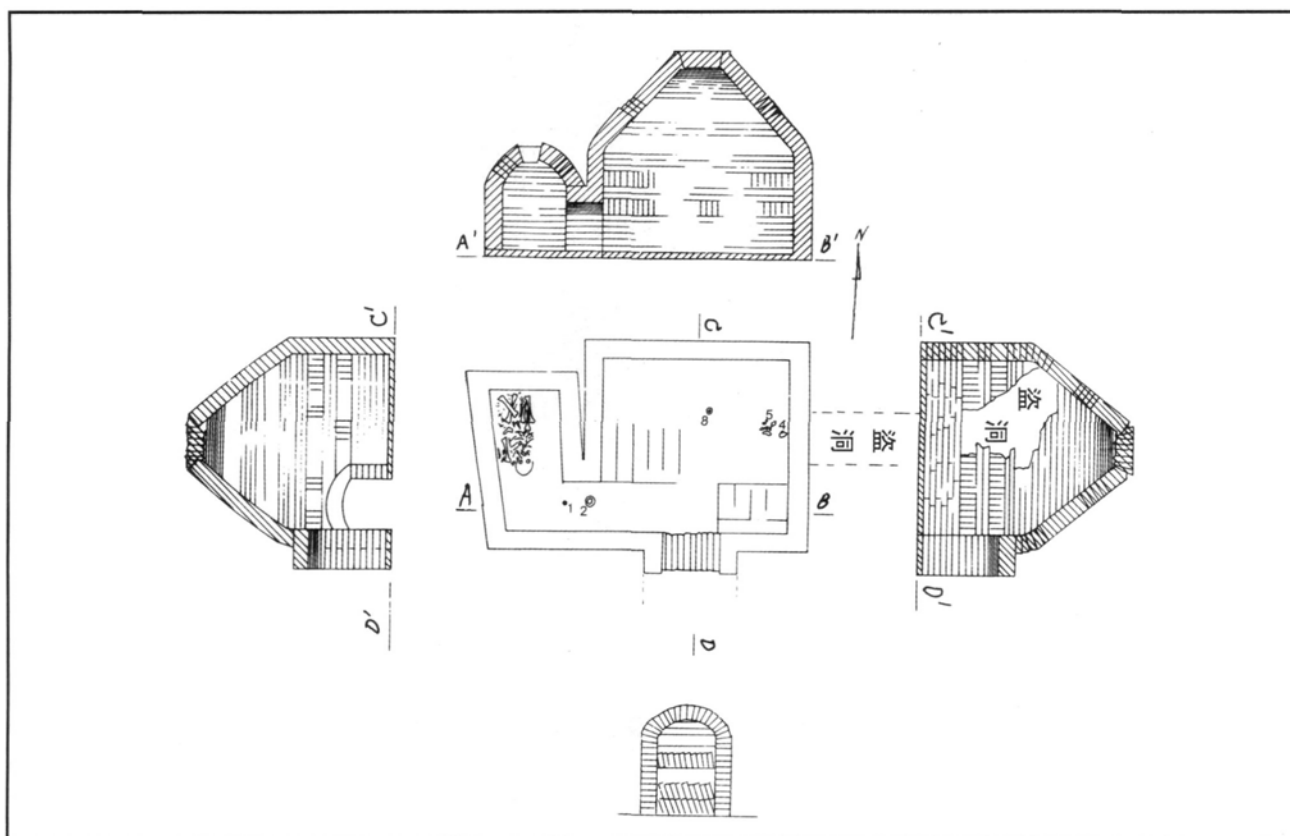


图6 M14平剖面图

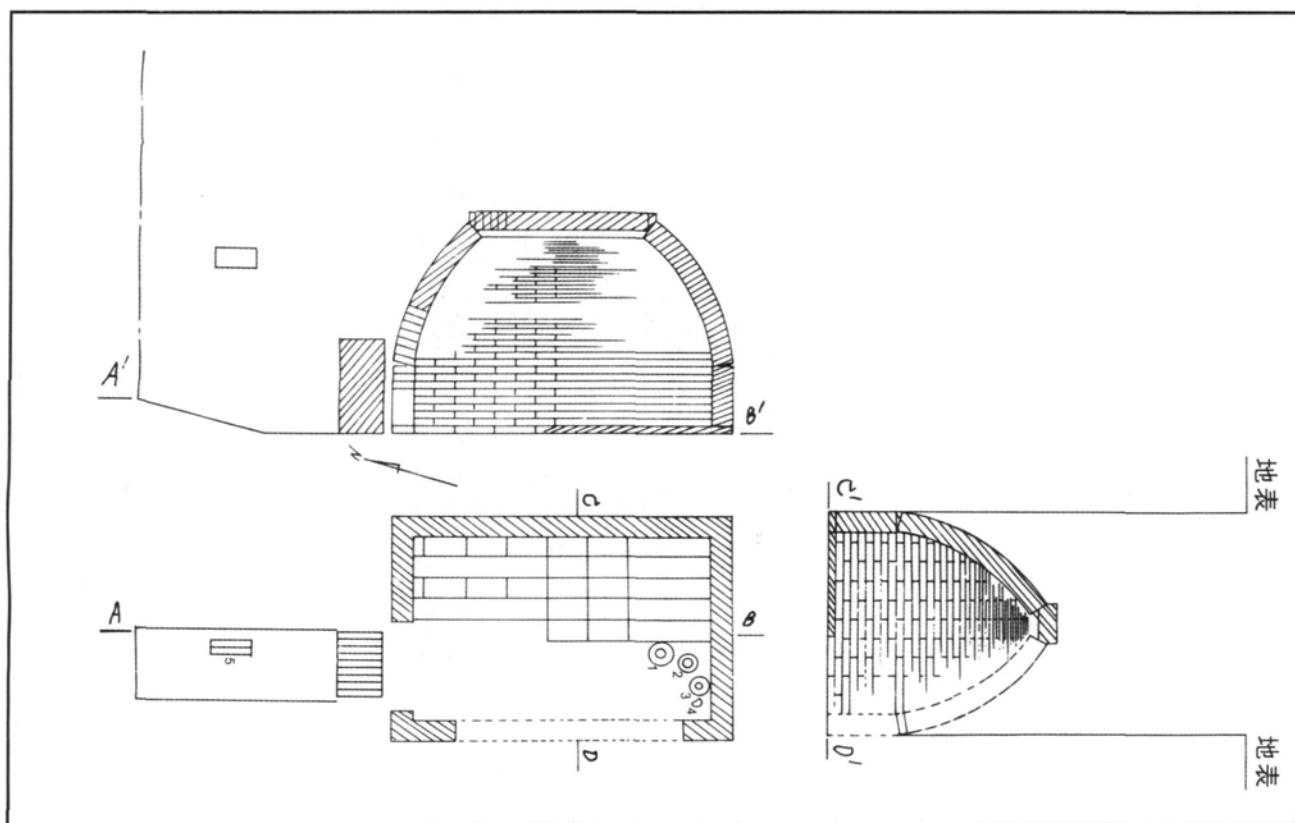


图7 M8平剖面图

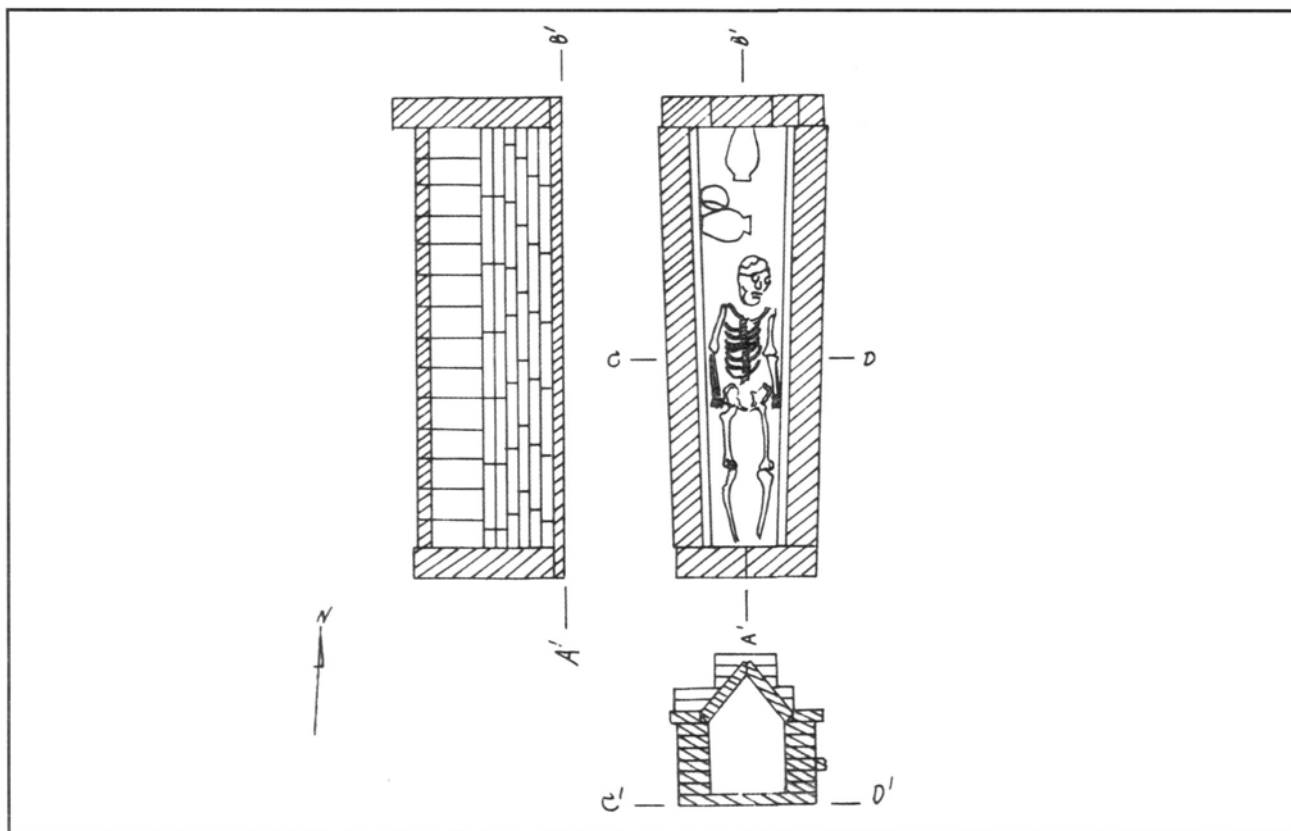


图8 M7平剖面图

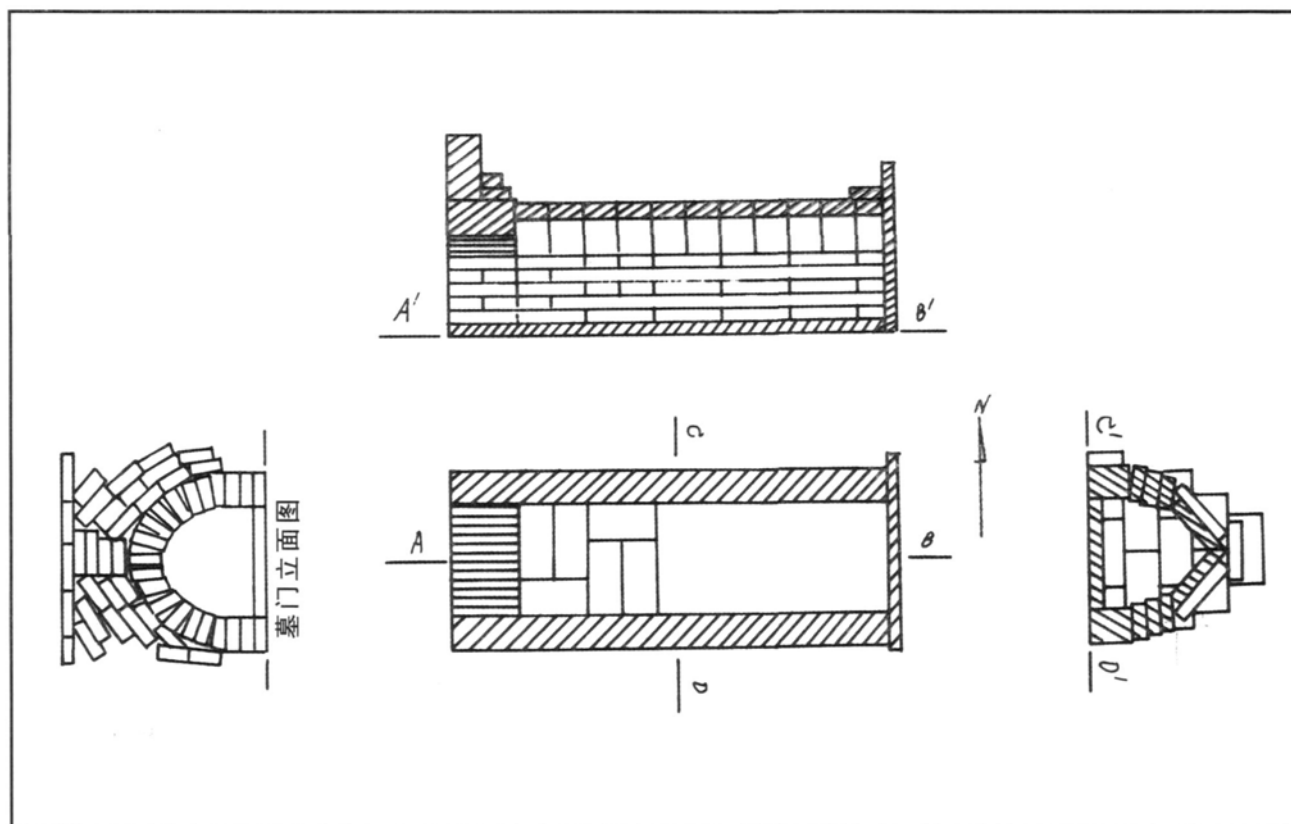


图9 M10平剖面图

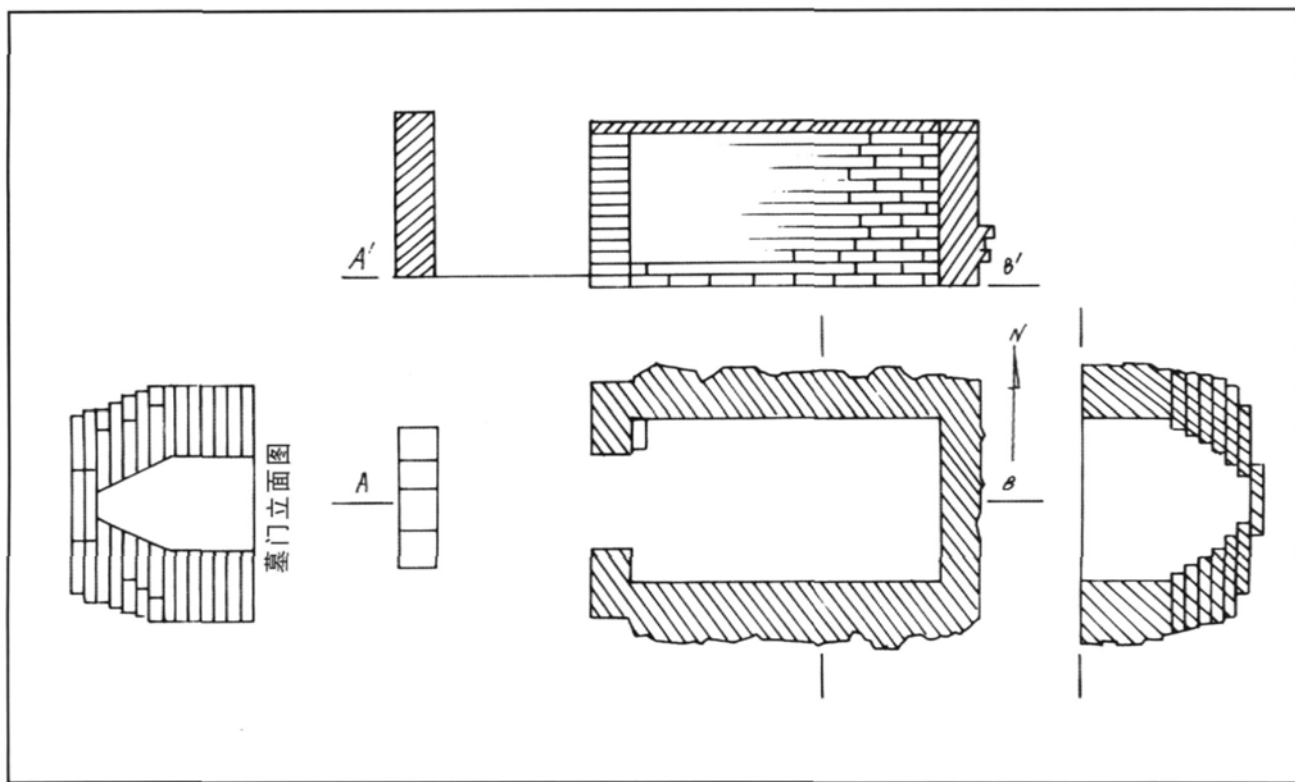


图10 M12平剖面图

侧。墓室东南角放置方形墓志一合，另1长方形墓志砖放置于封门砖外的墓道回填土中（图5）。

B型 1座，主室平面呈近似方形，四角攒尖，侧室为长方形砖棺墓。

2006JBN M14 墓葬由墓道、甬道、主墓室、侧室、侧室甬道五部分组成，方向 175° （图6）。墓道在主墓室南部，长方形竖井墓道。墓道口距地表0.5米；发掘的墓道长1.4米，宽0.75米，深3米。封门砖保持完整。丁砖纵向封门，部分置于甬道内。甬道长0.4米，宽0.58米，高0.94米，拱形顶。在甬道北为方形主墓室，边长东西2.2米，南北2.2米，高1.86米。四角攒尖顶，叠涩起券，墓顶正中间砌成 0.4×0.3 米的长方形孔，以斜横砖填实。墓室北部有棺床，未使用葬具。主墓室东壁中部有盗洞，长1米，高0.9米。室内淤土被翻动，人骨骼散乱，从残留的骨骼判断，为仰身直肢葬。主室内仅残留铜鎛1件（碎）和开元通宝2枚。

侧室位于主室西侧，平面呈长方形，南北长1.42米，东西宽0.7米，高0.98米，四角攒尖顶，叠涩起券。墓东壁南端有一甬道与主室相通。甬道长0.37米，

宽0.51米，高0.48米。室内有人骨骼1具，头向南，骨骼散乱堆积，应为迁葬所致。在甬道内出土绿釉三彩钵1件（内置蚌壳1合），小碗1件。从发掘情况看，墓侧室与墓主室不是同时修建，侧室应为后期修建，用以安放迁葬骨殖。此种葬法在焦作地区为首次发现。

C型 1座，墓室平面呈长方形，攒尖顶单室墓。

2006JBN M8 墓葬由墓道、甬道、墓室三部分组成（图7）。方向 165° ，墓道在南部，长方形竖井墓道。墓道口距地表0.5米；长2.07米，宽0.6米，底部南部稍高，深3米，北部深3.3米。丁砖纵向封门，上部坍塌。墓门在墓室的南部居中，已坍塌。墓室的东壁、部分南壁坍塌。墓室南北长2.36米，东西宽1.52米，高1.6米。四角攒尖顶，叠涩起券。墓室西部有棺床，未使用葬具。有人骨骼两具，保存腐朽散乱，为仰身直肢葬，头向北。随葬器物置于墓室的东北部，有陶罐3件、青釉瓷碗1件和墓志砖1方。墓志被放在墓道回填土中，比较少见。

D型 墓室为长方形砖棺墓，根据型制的差异，又
可分D1、D2、D3三种型制，共7座。

D1：3座

2006JBNM7 竖穴砖室墓，平面呈长方形，形状似
棺，方向355°（图8）。开口距地表0.43米，长3.2
米，宽2.2米。墓室为单砖平铺顺砌而成，磨制的人字
形砖封顶。墓室长2.56米，宽0.76-0.86米，高0.46米。墓室
内有人骨骼一具，为女性，头向北。在其头部放置三
彩钵1件，陶罐2件。

D2：2座

06JBNM10形状平面呈长方形，竖穴砖棺墓，单
室，墓门在墓室西部，方向270°（图9）。墓葬开口
距地表深0.5米，墓室底距地表深1.65米，长1.92米，宽
0.49米。墓壁为单砖平铺顺砌，上部叠涩内收，人字形
砖封顶。墓门朝西，为象征性，不起实际作用。墓室
内无人骨骼和随葬品，从发掘的情况判断，
06JBNM10是一座衣冠冢。

D3：1座

2006JBNM12形状平面呈长方形，竖穴砖棺墓，单
室，无铺地砖，墓门在墓室西部，方向270°（图10）
。墓葬开口距地表深0.5米；墓底距地表深1.7米，长
1.5米，宽1米。墓室以残砖平铺横砌而成，叠涩封顶，
墓门朝西，为象征性，不起实际作用。墓室内无人骨
骼，随葬品陶碗1件、罐1件（残），放置墓室内（西
部）南北墓壁处。在墓室西部0.6米处有一长0.6米，高
0.75米，单砖平砌的封门砖墙，从发掘的情况判断，
06JBNM12是一座衣冠冢。

二、出土器物

博爱聂村墓地13座唐墓中，各墓葬出土的器物，
因墓葬形制的不同而多寡不一，砖棺墓多无藏品，或
葬品的档次很低。共计有铜器、瓷器、三彩器、陶
器、陶俑、铜镜、钱币、其他器物等，计66件。

（一）铜器7件（图11）

铜洗 1件（2006JBN M9：2-1）素面，侈口、直
腹、近底部下收、平底，口径29.6、腹径22.8、高6.0厘
米。

铜勺 1件（2006JBN M9：2-2）放置于铜洗内



图11

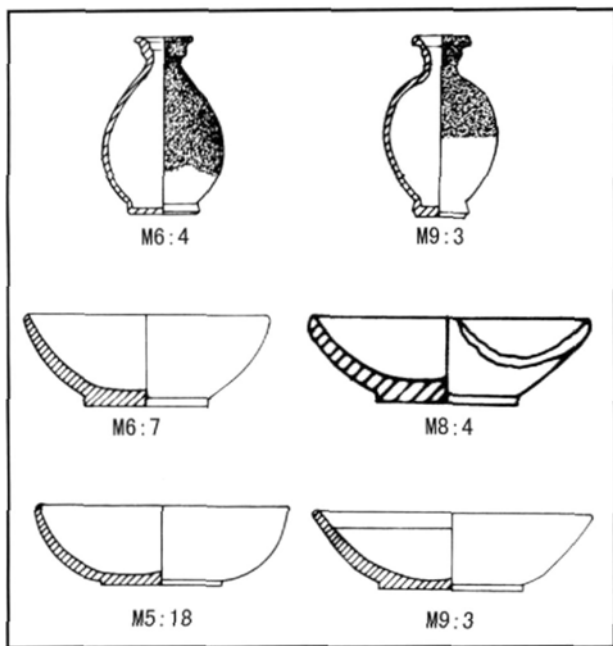


图12

内(残损严重)。

铜鎛 1件(残碎,无法修复)素面,敞口,圈圆唇,圜底。

铜镯 1对(2006JBNM15:3)。直径6.5厘米,锈蚀

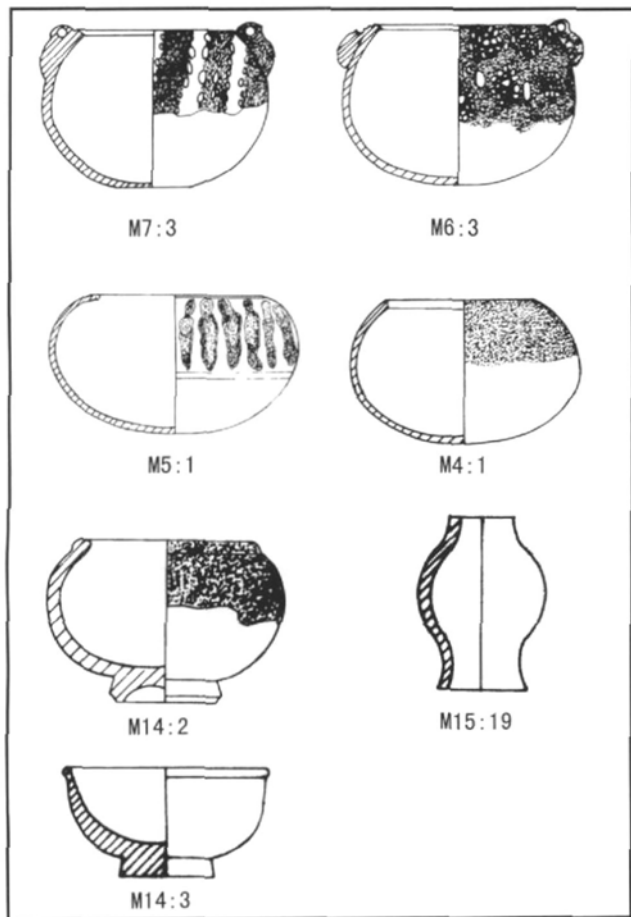


图13

较严重。

铜戒指 3个(2006JBNM15:2)锈蚀严重。

(二)瓷器 6件 器形分碗、瓶2种(图12)

青釉瓷碗 3件 敞口、圆唇、弧腹下收、平底、假圈足、碗内施釉,釉不及口沿,外部未施釉,露胎,胎色灰白色。2006JBNM6:7 口径9.6、底径4.8、高3.5厘米;2006JBNM8:4(残),口径9.6、底径4.8、高2.8厘米;2006JBNM9:3 口径9.7、底径4.6、高3厘米。

黄釉瓷碗 1件 2006JBNM5:18敞口、圆唇、斜直腹下收、假圈足、碗内施黄釉,釉不及口沿,外部未施釉、露胎,胎色呈浅黄色,口径10.4、底径5.4、高2.8厘米。

青釉瓷瓶 2件 2006JBNM6:4 盘口外侈,束颈、鼓腹、圈足、内外施青釉、外部施釉至腹下部,不及底,露胎、胎呈白色,胎上施以白色化妆粉。口径5.6、腹径11.7、高17.1厘米。

2006JBNM9:3盘口微侈、圆唇、束颈、溜肩、鼓腹、平底、瓶内外施青釉,外部施釉至腹中部,腹下部未施釉露胎,胎呈灰白色。口径6.0、高18.6、腹径12.0厘米。

(三)三彩器7件 器形有钵、碗、小壶3种(图13)

三彩钵5件,分A、B、C、3型

A型2件(饰对称双耳)

瓜棱纹三彩钵(2006JBNM7:3) 口径13厘米、腹径18厘米、高12.5厘米。敛口、方唇、鼓腹、小平底、口沿部饰凹弦纹一周,口沿下肩部饰对称葫芦形双耳,耳上部有一圆穿。钵外部施深绿釉、黄釉、白釉至腹中部,釉过口沿至钵内,钵内部未施釉。翠绿釉、黄釉带状间施,描绘成瓜棱纹状图案,上饰以白釉描成圆点纹装饰。腹下部未施釉,露胎,胎呈白色,胎上饰白色化妆粉。

团花纹三彩钵(2006JBNM6:3) 口径14.8厘米、腹径21.6厘米、高14.3厘米。敛口、方唇、鼓腹、圆底、口沿部饰一凹弦纹,口沿下肩部饰对称葫芦形双耳,耳上半部有一圆穿,一耳上部残缺。钵外部施翠绿釉、白釉、黄釉至腹中部,釉过口沿,钵内

部未施釉。以绿釉为底色，上饰以白釉为底，黄釉为线，描绘成品字形排列的团花纹图案一周。团花间饰以点彩施釉法勾点的白釉块状点。腹下部未施釉，露胎，胎呈白色，胎上饰白色化妆粉。

B型2件

赭黄釉三彩钵（2006JBNM4：1） 口径：10.8厘米，腹径：17.5厘米，高10.5厘米。敛口、溜肩、鼓腹、圆底。外部施赭黄釉至腹中上部，釉不及口沿，钵内部未施釉。赭黄釉上饰以不规则褐釉彩纹。腹下部未施釉露胎，胎上施较薄一层白色化妆粉。

点彩瓜棱纹三彩钵（2006JBNM5：1） 口径：14厘米，腹径：22厘米，高12厘米。敛口、尖唇，溜肩、鼓腹、圆底；腹上部至口沿下施以赭黄釉描绘成的竖向条纹瓜棱纹图案，图案上以翠绿釉描点成圆点纹加以装饰，图案之间釉不连接，漏胎，施釉不及口沿，钵内部未施釉，腹下部未施釉，露胎。

C型1件

绿釉三彩钵（2006JBNM14：2） 口径：7.9，腹径：9.7，高6.6厘米，敛口、圆唇、鼓腹、圈足，口沿下饰单凹弦纹一周，钵外部施翠绿釉至腹部，腹下部未施釉，露胎，胎上施白色护胎粉，胎呈浅黄色，圈足外撇，内有旋削痕迹，圈足底部有刀削的痕迹，罐内置蚌壳一合。

三彩碗1件（半成品） 2006JBNM14：3敞口、卷唇、直腹下收，假圈足，碗内外施极薄的青釉，碗外施釉至腹部，下部未施釉露胎，胎呈白色。碗内底部点缀翠绿釉，洒金。口径6.3厘米，高3.35厘米，圈足直径2.9厘米。

三彩小壶1件 2006JBNM15：19直口、方唇、短颈、溜肩、鼓腹下收、圈足，无底，外部施赭黄釉、翠绿釉、灰白釉，圈足底部无釉，露胎，胎呈白色，坚密。高3，腹径2.2厘米。

（四）陶器（图14）

聂村墓地唐墓中，出土陶器较多，计22件。其中陶罐19件（4个残碎），陶瓮1件，陶壶1件，陶碗1件。

陶罐分A型、B型、C型3型

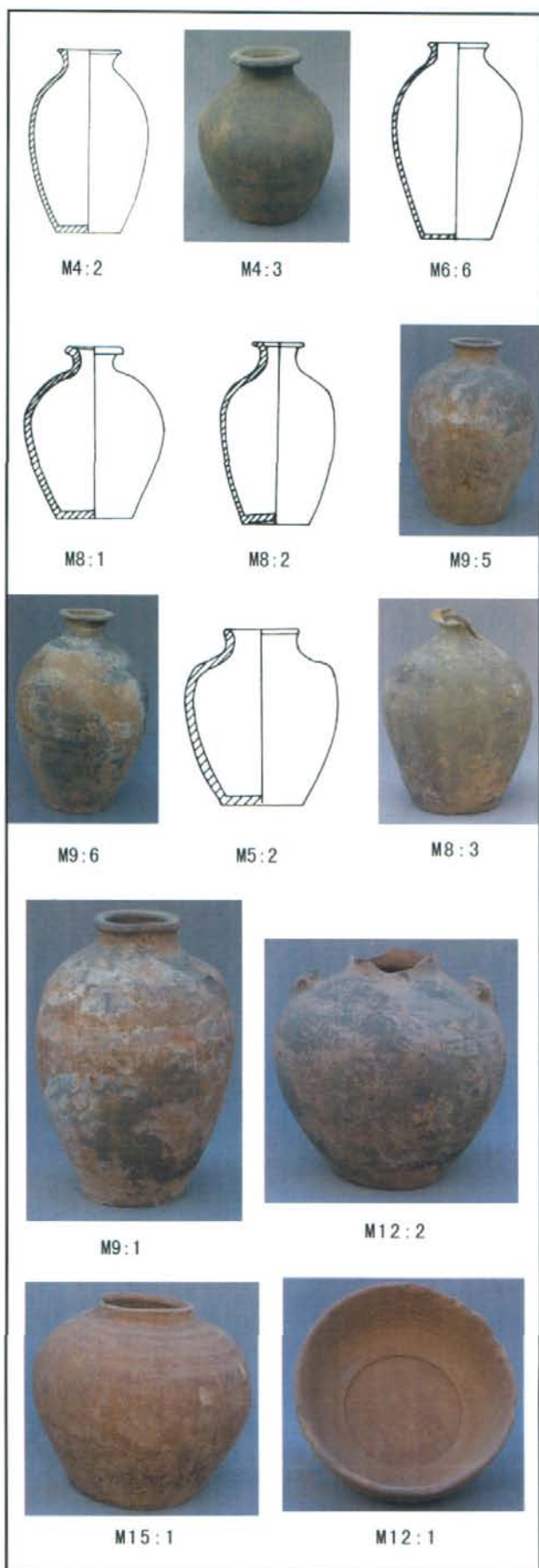


图14

A型11件 (M4:2、M4:3、M6:1、M6:2、M6:6、M7:1、M7:2、M8:1、M8:2、M9:5、M9:6)

2006JBNM7:2 泥质灰陶。尖唇、侈口、平沿、束颈、溜肩、鼓腹、平底、外部施白衣。口径9.2厘米，腹径19.1厘米，高27.4厘米。

2006JBNM9:5 泥质灰陶。尖唇、侈口、平沿、束颈、溜肩、鼓腹、平底、外部施白衣。腹上部饰对称红彩花卉图案(或变形文字，褪色严重，难以辨认)口径7.6厘米，腹径19厘米，高27.2厘米。

B型3件 (M5:2、M8:3、M9:1)

2006JBNM5:2 泥质灰陶。圆唇、口微侈、束颈、溜肩、鼓腹、平底。口径:9.2, 腹径:18.7, 高20.8厘米。

彩绘陶罐 2006JBNM9:1 泥质灰陶。圆唇稍尖，口微侈、平沿、束颈、溜肩、腹微鼓、平底、外部施白衣；腹上部以红彩饰款1.6厘米的红彩带一周；红彩带下饰对称红彩花卉图案(或变形文字，褪色严重，难以辨认)口径7.9厘米，腹径18.4厘米，高25.8厘米。

C型 1件 2006JBNM12:2 泥质灰陶，口沿残，束颈、溜肩、鼓腹、平底微上凹。肩部饰对称鸡首形双系，中有穿。腹径:22厘米，残高20.4厘米。

陶瓮1件 2006JBNM15:1 泥质桔黄陶。方唇、直领、溜肩、鼓腹、腹下收、平底、肩部模印由短线纹组成的四条弦带；口径13.2厘米，腹径:29.2厘米，高24.8厘米。

陶碗1件 2006JBNM12:1 泥质灰陶，口沿稍残，敞口、直腹下收碗内底部下凹、平底。碗内腹下部饰模印由菱形纹组成的几何纹带。口径15.4厘米，底径9.6厘米，高6厘米。

(五) 陶俑8件(图15)

男幞头俑1件(2006JBNM5:3) 泥质红陶、鼻梁高挺，眉目不清，幞头巾子覆于额顶、身着紧身袍、腰束带、双手拱于胸前，站立于方形座之上。高24.5厘米。

风帽女俑 2件(2006JBNM5:8) 泥质红陶、五官不清，面部圆润，头带风帽，身着紧身袍至膝部，腰



图15

束带，足蹬靴、双手拱于胸前，立于方形台座之上。高24.5厘米。2006JBNM5:9 泥质红陶、五官不清，面部圆润，头带风帽，身着紧身袍至膝部，腰束带，足蹬靴、左手握拳垂于子胸前，立于方形台座之上。高35.5厘米。

高髻女俑 2件 2006JBNM5:10 泥质红陶、施白衣、高梳发髻，着交领窄袖襦，肩披长帛、穿长裙，双手拱于胸前，面部圆润，五官不清，身材修长，高27厘米。2006JBNM5:11 泥质红陶、施白衣、发梳高髻，着交领窄袖襦，肩披长帛、穿长裙，双手拱于胸前，面部圆润，五官不清，身材修长。高27厘米。

镇墓兽1件 2006JBNM5:5 泥质红陶、人面兽身、头顶呈螺旋状长弯角、双耳小而外张、双目圆睁、闭口、颧骨凸出，肩生双翼，臂以下残缺。残高33厘米。

红陶马1件 2006JBNM5:6 泥质红陶、曲颈勾



鸟衔花枝镜



四神十二生肖镜



仙骑镜

图16

首、闭嘴、无尾、马体雄健、背上置鞍、鞍两侧置小镫、平稳站立、通体施白彩。

陶骆驼 1件
2006JBNM5 : 7 泥质红陶、长颈、双峰、无尾、站立状，头部缺失。高26。

(六) 铜镜3面 (图16)

四神十二生肖镜

2006JBNM5 : 17 圆形、半球形钮，圆形钮座，凸弦纹分内外双区。内区为绕镜钮对称分布，凸起纹青龙、白虎、朱雀、玄武四神图案；外区为双凸弦纹围城的同心圆带，被12条短直线纹分割为12等分，内分别饰凸纹12生肖图案；外饰锯齿纹带1周。直径16厘米。

鸟衔花枝镜 2006JBNM6 : 8 菱花型，圆钮，凸弦纹分为内区和周边，内区四禽鸟同向排列绕钮，其中对称两鸟口衔花枝，四禽鸟间饰以祥云菱花镜的周边配以花枝和祥云各四组，内区与边缘相映成趣，构成一幅美丽的花鸟祥云图案。直径11厘米。

仙骑镜 2006JBNM9 : 8 菱花形，圆钮，凸弦纹分

内外二区，内区纹饰布局为二仙骑兽，间以对称的祥云仙山，仙人背后飘带舒展，外区为菱花镜周边配以祥云花草。直径11.8厘米。

(七) 钱币 (图17)

铜钱11枚，为唐高祖武德时期和唐高宗时期的“开元通宝”，分两种形制。

2006JBNM5 : 16 钱径2.5厘米，穿径0.7厘米，轮廓规整，钱文字口深峻，元字首横断小，次横笔左挑，钱文端庄凝重，笔画疏密有致，为唐初欧阳询制词并属。为唐高祖武德时期钱币。

2006JBNM9 : 8 钱径2.5厘米，穿径0.7厘米，轮廓规整，钱文字口深峻，“开”字“井”旁两竖划渐与“门”旁内两竖分离，元字首横断略有所加长。为唐高宗时期钱币。

(八) 其他 (图18)

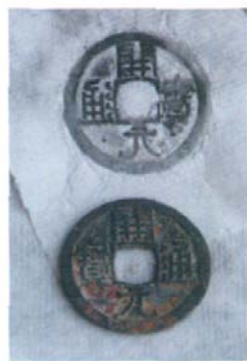
墓志4块，其中方形墓志2合，长方形墓志砖2方。

墓志铭1合 2006JBNM5 : 4 正方形，边长34.7厘米，墓志盖呈盂顶。志文为墨书，磨损严重，仅有部分志文可识别，记述如下：

故雲骑尉向君陈夫人墓誌一 并序 君讳 字文積 河内山阳人也，三仁之苗裔一 之 芳公已 之郡 守於马间作嗣子千骄不朽 祀餘立園之 之 有 你曾祖興隨任衛 騎尉祖 隨任泽州陵川县 錦 文 力於百里祠 丝歌於同 於 侶之間 光 人之內父師等者之通稱王者之封侯 封侯為 之 之 君能 能溫可以受斯人之載 栗 一子 春秋八十咸亨二年 月七日



M5-16



M9-8

图17 钱币



图18

墓志砖1方 2006JBNM8:5 长方形,长35厘米,宽17.5厘米,志文为墨书,磨损严重,仅有部分志文可识别,记述如下:

天寶元載庚寅十月 ...恭妻李全合 ...

墓志铭1合 2006JBNM9:9 正方形,边长33厘米,墓志盖呈盂顶。志文为墨书,磨损严重。

墓志砖1方 2006JBNM9:10 长方形,长34厘米,宽17厘米,志文为朱砂书写,磨损严重,仅有部分志文可识别,记述如下:

大唐開元 二年 甲戌五 ...武德縣金城
邑里西向 ...之墓 (誌) 銘並序

蚌壳4个(图19)

2006JBNM5:15 白色,由两片组成,可以密合,其中一片残破,蚌面上有多道自然形成的红色折线纹理,由内向外同心分布。

蚌面上有多道自然形成的弦纹,由内向外,同心分布。

2006JBNM4:4 白色,单片,蚌面上有多道自然形成的红以折线纹理,由内向外同心分布。

2006JBNM9:11 白色,单片,蚌面上有多道自然形成的红色折线纹理,由内向外,同心分布。

结语

聂村唐墓位于历史上河内县的东部,(现博爱县的东中部),夏属冀州之覃怀领地,商周时期为畿内地,春秋属晋,战国属魏,秦为三川郡,汉置野王县,隋为河内郡,唐宋为怀州。地处黄河之北,太行之南,与唐东都洛阳隔河相望,是黄河以北通往洛阳的重要交通要道和门户,在此地发现 and 发掘唐代墓葬,对研究唐代焦作地区与东都洛阳的葬制、葬俗及经济发展情况,具有重要意义。

(一) 墓葬等级制度

根据我国已发掘的唐代墓葬的情况,唐代的墓葬制度可表述为:砖室墓为上,土洞墓为下;有天井墓为上,无天井墓为下;砖室墓以正方弧边、直边为上,长方弧边、直边为下。聂村基地的唐墓虽形制较小,没有天井(属于中下等墓葬),但仍清楚反映了唐代的墓葬等级制度的存在。



图19

2006JBNM14:4 白色,由两片组成,可以密合,

但仍清楚反映了唐代的墓葬等级制度的存在。

聂村墓地发现的13座唐代墓葬应为中下等墓葬。其中方形直边唐墓5座，为合葬墓，应为中等墓葬，与陕西商州市发现的唐代墓群中的M1形制基本相同。墓葬中随葬器物较多且精美，有三彩器、铜器、铜镜、瓷器、陶俑、陶马、骆驼、镇墓兽、陶罐、蚌壳、钱币、墓志等多种类的随葬品，体现了较高的等级待遇。长方形墓1座，为合葬墓，随葬器物有陶罐和一个残青釉瓷碗，墓室以较多的未烧制好的红砖垒砌，导致墓室倒塌。该墓葬为中下等墓葬。砖棺墓7座，为单人墓，墓室简单，除M7（三彩钵1件和陶罐3件）和M12（陶碗1件和口沿残陶罐1件）M15（陶瓮1件和铜镯2件）有器物外，其他墓葬均没有随葬器物，应为下等墓葬，与陕西商州市发现的唐代墓群中的M3、M5形制相近^[2]。聂村墓地唐代墓葬的形制和随葬物的数量，反映了墓主人的身份和墓葬的等级制度。

（二）墓葬年代

聂村墓地的唐墓排列有序，能够前后照应。其中，南部的墓葬为早期墓葬，北部墓葬为稍晚或晚期墓葬，从南向北有序排列。从发掘的情况看，应为家族墓地。

出土墓志均为墨书砖制，其中方形墓志2合，长方形2方，能够辨认出部分文字的3个。2006JBNM5：4为方形墓志，墓志的志文记载为唐咸亨2年“骑尉向君及夫人墓志铭并序”。2006JBNM8：5为长方形墓志砖，墓志的志文弥灭严重，难以辨认，仅能识别出“天宝元年”字样。墓志砖1方 2006JBNM9：10为长方形墓志砖，墓志的志文弥灭严重，难以辨认，仅能辨认出“开元”字样。2006JBNM9：10为方形墓志，志文书于墓志盖的背面，弥灭严重，难以辨认。虽然墓志的志文能够辨认的较少，但仍然记录了墓葬的年代，为唐高宗咸亨2年至唐玄宗天宝年期间、盛唐时期的墓葬。

（三）精美的三彩艺术（图20）

聂村墓地出土的器物共有70多件，其中以三彩器最为精美，三彩器中，以三彩钵最为珍贵，为唐代巩县黄冶窑三彩之精品，体现了盛唐时期高超的三彩艺术和精湛工艺。

2006JBNM6：3团花纹三彩钵钵体造型圆润饱满，线条流畅；

钵外部施翠绿釉、白釉、黄釉至腹中部，釉过口沿，钵内部未施釉。以绿釉为底色，上饰以白釉为底，黄釉为线，描绘成品字形排列的团花纹图案一周。团花间饰以点彩施釉法勾点的白釉块状点。腹下部未施釉，露胎，胎呈白色，胎上饰白色化妆粉。该钵釉色光泽莹润欲滴；图案精美，布局和谐。翠绿釉、白釉、黄釉三色自然垂流，互相浸润与辉映，绚丽多彩，体现了唐代高超的三彩艺术，是唐三彩钵中的精美之作和珍品。

2006JBNM7：3瓜棱纹三彩钵 钵体器形完整，布局美观精巧。钵外部施深绿釉、黄釉、白釉至腹中部，釉过口沿至钵内，钵内部未施釉。翠绿釉、黄釉带状间施，描绘成瓜棱纹状图案，上饰以白釉描成圆点纹装饰。腹下部未施釉，露胎，胎呈白色，胎上饰白色化妆粉。釉色光泽莹润。绿釉、白釉、黄釉三色自然垂流，互相浸润与辉映，绚丽多彩，为唐三彩钵中之精品。

2006JBNM5：1点彩瓜棱纹三彩钵 腹上部至口沿下以赭黄釉点彩描绘成的竖向条状瓜棱纹图案，图案上以翠绿釉描点成圆点纹加以装饰，图案之间釉不连接，漏胎，施釉不及口沿，钵内部未施釉，腹下部未施釉，露胎。钵体内外通体施一层较薄的白色化妆粉。钵体造型端庄朴实，以笔点釉绘制的图案自然流畅，具有较高的文物价值。

2006JBNM4：1赭黄釉三彩钵 外部施赭黄釉至腹中上部，釉不及口沿，钵内部未施釉。赭黄釉上下部饰以不规则形褐釉彩纹。腹下部未施釉露胎，胎上施较薄一层白色化妆粉。钵体造型端庄朴实，器形完整，为唐三彩中单色釉作品的佳作之一。

2006JBNM14：2绿釉三彩钵 钵外部施翠绿釉至腹部，腹下部未施釉，露胎，胎上施白色护胎粉，胎呈浅黄色，圈足外撇，内有旋削痕迹，圈足底部有刀削的痕迹，罐内置蚌壳一合。整个钵体精巧和谐，造型美观，釉色莹润，为唐三彩中单色釉的精品之作。

聂村墓地出土的唐三彩钵工艺精良，釉彩多变，图案华丽和造型美观，体现了盛唐时期辉煌华丽的艺



团花纹三彩体



瓜棱纹三彩体



点彩瓜棱纹三彩体



赭黄釉三彩体



翠青釉三彩体

图20

术风格和高超的制作工艺

(四) 骑尉 - 唐代的勋官制度

唐代的官职制度为正从九品三十阶，品为官吏的级别。品有正从之分，品内分上下阶，故又称为品阶。阶即文武官员升迁的秩序，唐代是散官级为阶，在品级之中也有上下阶之分。官员根据从事的实际工作，分为文职事官、武职事官、文散官、武散官、勋官和爵位等。骑尉为唐代的勋官。勋官是唐代以功授勋而得来的官衔，它的授予不考虑出身和门

第，只要有战功，根据战功的大小来授予，《旧唐书》勋官“本以酬战士，其后渐及朝流，阶爵之外，更为节级”^[3]。骑尉在唐代的官职中有正六品上阶的骁骑尉，从六品上阶的飞骑尉，正七品上阶的云骑尉和从七品上阶的武骑尉^[4]。从唐代的官职来看，聂村墓地2006JZBNM5姓向的墓主人应为因战功而得来的官位，成为唐代从七品以上的唐代中级官员。墓葬的形制和随葬器物数量符合唐代的墓葬等级制度，与他的官职和身份相符合。聂村墓地的唐墓发掘，表明盛唐时期墓葬等级制度执行的是比较严格的。

聂村唐墓均为中小型砖室墓，与隔黄河相望的唐东都洛阳地区及巩县^[5]、偃师等地的唐墓大多为土洞墓，有很大的区别，虽然距离较近，墓葬的修筑手法却不一致；与山西长治地区的唐墓多为砖室墓，有相近之处，但也有不同之处，山西长治地区的唐代砖室墓壁多为弧边^[6]，聂村唐墓壁均为直边。聂村地处冲积扇平原，土地直立性较差，不宜修建土洞墓，可能是聂村墓地唐墓多砖室墓的原因。

总之，聂村墓地唐代古墓葬的发掘，它不仅出土了精美的三彩器等一批珍贵文物，而且解决了焦作地区以往没有唐代墓葬群出现的空白，证明了唐代的焦作地区（古怀州）不仅是黄河以北通往唐东都洛阳重要交通咽喉要道，而且是东都北邻的富饶繁华之地。

发掘：韩长松 辛中山 赵德才

执笔：韩长松 邢心田 张丽芳

摄影：韩长松 赵德才 张丽芳

绘图：韩长松 赵德才 张丽芳 李小龙

注释：

[1] [2]王昌富、陈良和：《陕西商州市发现唐代墓群》，《考古》1996年第12期。

[3] 《旧唐书·职官志》，卷42。

[4] 金锡佑：《唐代百姓勋官考论》，《东方论坛》2004年6期。

[5] 郑州市文物考古研究所：《巩义芝田晋唐墓葬》，科学出版社。

[6] 长治市博物馆：《长治县宋家庄唐代樊澄夫妇墓》，《文物》，1989年6期。