



# 浙江安吉龙山越国贵族墓

浙江省文物考古研究所

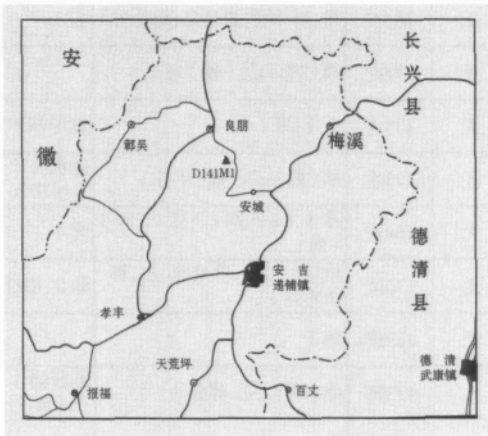
浙江安吉县博物馆

安吉县位于浙江北部，其西面与安徽省接壤，地形属浙西中山丘陵区。龙山在县城所在递铺镇的西北面约12公里处，海拔高度378米，地属古城村。这里分布着一座战国——两晋时期的古城址，村因城而得名。古城址在龙山北麓，龙山是城之南面的天然屏障。在龙山及其东南面一片的大小山顶、山脊和山麓地上，分布着数百座春秋战国时期的墓葬，是一处规模较大、分布密集的墓葬群，有的墓葬规模宏大，外围四周甚至还设置有壕壕。

本次发掘的这座墓葬位于龙山东麓的山脚平地，编号安龙D141M1，其东南方约500米即为八亩墩、九亩墩这两座龙山古墓群中最大的墓葬（图一）。墓葬封土东头约四分之一已被村民挖土烧砖破坏，并遭到多次盗掘。经报国家文物局批准同意，2004年11月14日~2005年1月18日，浙江省文物考古研究所和安吉县博物馆共同对这座墓葬进行了抢救性发掘。墓葬虽严重被盗，遗留在墓内的随葬品寥寥无几，但仍出土了龙形玉佩、玉环、玉扳指等珍贵文物，特别是在墓葬封土之外，还发现了一个专门用于陪葬的器物坑，出土一百多件印纹硬陶器和原始瓷器。现将发掘情况简报如下：

## 一、墓葬形制结构

发掘表明，这是一座带墓道的长方形土坑木椁墓，墓上堆筑有高大的封土，墓外设置有陪葬器物坑。



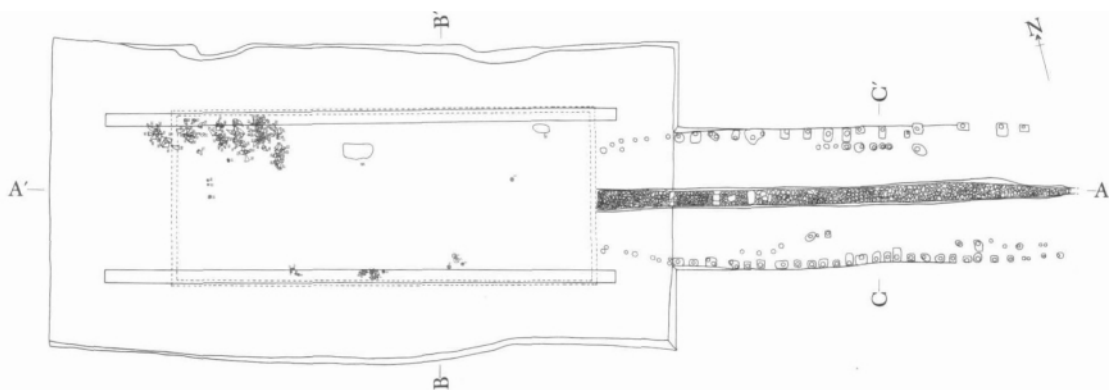
图一 安龙D141M1墓葬地理位置图

大的木椁墓室。

墓坑呈长方形，规模较大，坐西朝东，方向105度。由于土质较软，挖坑时可能曾有坍塌，坑口平面形状显得并不十分规整，坑口长15.4、宽7.2~7.6、深1~1.5米。坑壁陡直，底部平整，四壁可见清晰的工具加工痕迹。墓内原有棺槨，但早已腐朽不存，坑底留有二条垫置木槨的纵向枕木沟。从填土平、剖面上观察到，当时槨室的结构形态为横断面呈三角形的两面坡状，槨外包裹有多层树皮，与绍兴印山越王陵的木槨形制相同，木槨约长10.4、宽4.2米。紧贴木槨的四周填筑白膏泥，沿坑壁处填五花土，墓坑底部统一铺垫有一层厚5厘米左右的木炭（图二、图三；彩版八、10）。

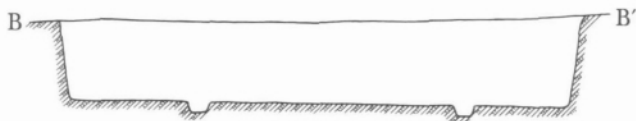
墓坑东壁正中设有甬道与墓道，挖入地下很浅，平面呈长条形，底部略向坑内倾斜。发掘前因窑厂取土已有破坏，墓道残长9.6、宽3.3~3.4米。正中挖掘有一条排水沟，沟宽0.44~0.56米、深0.10~0.30米，沟底略微向外倾斜，并铺叠有好几层直径在10~20

封土墩长径约50、短径42、中心高达8米，规模巨大，气势雄伟。从保存较好的西、北两面观察，封土呈覆斗状。封土堆筑表面1米左右厚的一层为较纯的黄泥，结构显得比较松软。以下是不同色泽膏泥与黄泥掺和在一起的五花土，土质纯净，经过夯筑，结构紧实。从封土剖面上观察到，墓坑以上封土具有比较明显的往下塌陷现象，表明当时墓内构筑有巨



图二 安龙 D141M1 平面图 (1:40)

1、3、4、5、14. 陶瓿 2. 原始瓷壁 6、13. 玉环 7、8. 龙形玉佩 9~12. 绿松石环  
15、16、18. 陶纺轮 17. 玉扳指 19. 小玉饰 20~95. 陶角形器 96、97. 漆木甲



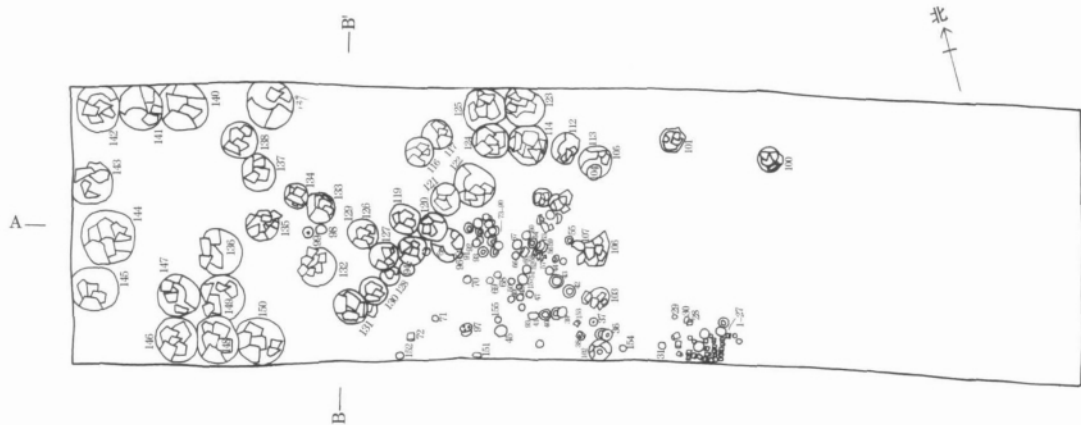
图三 安龙 D141M1 墓坑横剖面图 (1:40)

厘米左右的块石用于向外沥水。墓道两侧各发现一排分布密集的柱洞，这些柱洞一直伸入坑内与木槨相连，表明当时曾建有木结构的墓道与甬道。墓道两侧柱洞发现时，平面上均见到内外两重不同的填土圈，外圈应是挖得较大的埋柱坑，内圈则是木柱腐朽后的柱洞，有的柱洞内还留有木头朽烂后的空间。埋柱坑的平面形状有方形、长方形、圆形、长圆形和不



图四 安龙 D141M1 墓道横剖面图 (1:40)

规则形等多种，大小不一。柱洞的平面形状均为圆形，直径 8~10 厘米不等，大部分在 10 厘米左右，表明当时所用木柱大小基本一致。柱洞深一般在 20 厘米左右，个别深达 50 厘米。伸入墓坑内的甬道长 1.9 米，两侧柱洞不见挖坑现象，应是直接打入的，清理时，不少柱洞内还留有尚未完全朽烂的柱木。甬道与墓道两侧柱洞的立面形状均呈向内倾斜状，据此可



图五 安龙 D141 陪葬器物坑器物分布平面图 (1:40)

1~29、72、98、153. 原始瓷杯 30、31、37、38、41、44、95、99、129、154、156. 原始瓷器盖 32、35. 原始瓷铃 36、39、40、42、43、151. 原始瓷盂 45、94. 原始瓷兽面纹鼎 46~50、68~71、85~89、91~93、104、155. 硬陶器盖 51、63~67、73、74. 硬陶铃 52~62、75~83、90. 原始瓷豆 84、96、152、157. 麻布纹罐 97、102. 泥质陶鼎 100、101、106、110~112、115~121、126~128、130~135、137、138、145. 印纹硬陶坛 103. 硬陶盘 105、114、122、123、125、132、136、139~144、146~150. 印纹硬陶甗 107、108. 硬陶盘 109. 原始瓷钵 113. 硬陶炉

以判定,木结构甬道与墓道的形制也是横断面呈三角形的两面斜坡状,与木槨形状相一致(图四)。

墓内遭现代严重盗掘,有多个盗洞打入墓底,墓底留有许多现代盗掘工具,随葬器物几乎被洗劫一空。残存的主要器物有龙形玉佩、玉环、玉扳指、原始瓷甕、陶甕、以及70多件被盗墓者扰乱的陶质角形器,其中龙形玉佩等珍贵文物出土于盗墓者难以发现的枕木沟内。

墓外设置有一个陪葬器物坑,位于墓葬左侧(北面)封土以外10.5米处,不被封土所覆盖。器物坑开口在表土层下,挖坑很浅,规模颇大,平面呈长条形,长达11、宽3米,深0.30米左右,方向与墓葬完全一致。由于距地表太浅,坑内大部分器物已被扰乱破坏,特别是前半部分,被旁边的一座六朝时期砖室墓彻底扰乱,器物均已无存。后半部残存原始瓷、印纹硬陶、硬陶和泥质陶器共150多件,器物排列紧密,一些小件器往往是成叠成堆放置。根据残存部位摆放的密集程度估计,器物坑原存数量达数百件。坑内出土的陶瓷器主要是一些瓮、坛等大型盛储器,和豆、钵、孟、杯等类小型饮食器皿,同时也有一部分仿青铜的盆、盘、炉等礼器和悬铃等乐器(图五;彩版八,11)。

## 二. 出土随葬器物

### (一)墓内出土随葬器物

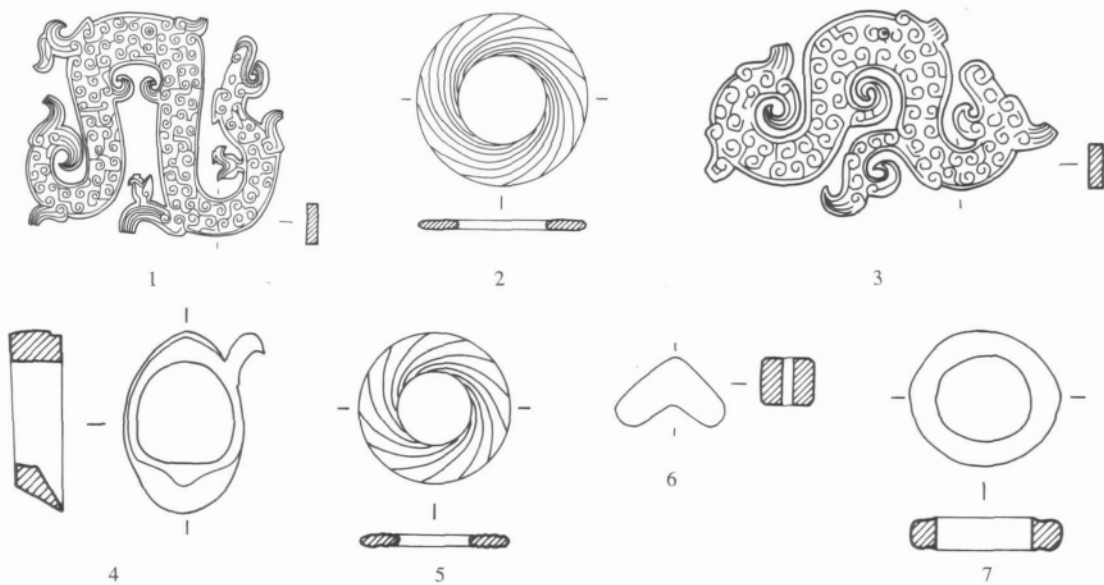
墓内出土残存器物97件(编号),有玉石器、陶瓷器和漆木器三类。其中以陶瓷器居多,而陶瓷器中,主要为角形器。以下按质地介绍。

#### 1. 玉石器

共10件,器形有龙形玉佩、玉环、玉扳指、小玉饰和绿松石环等。

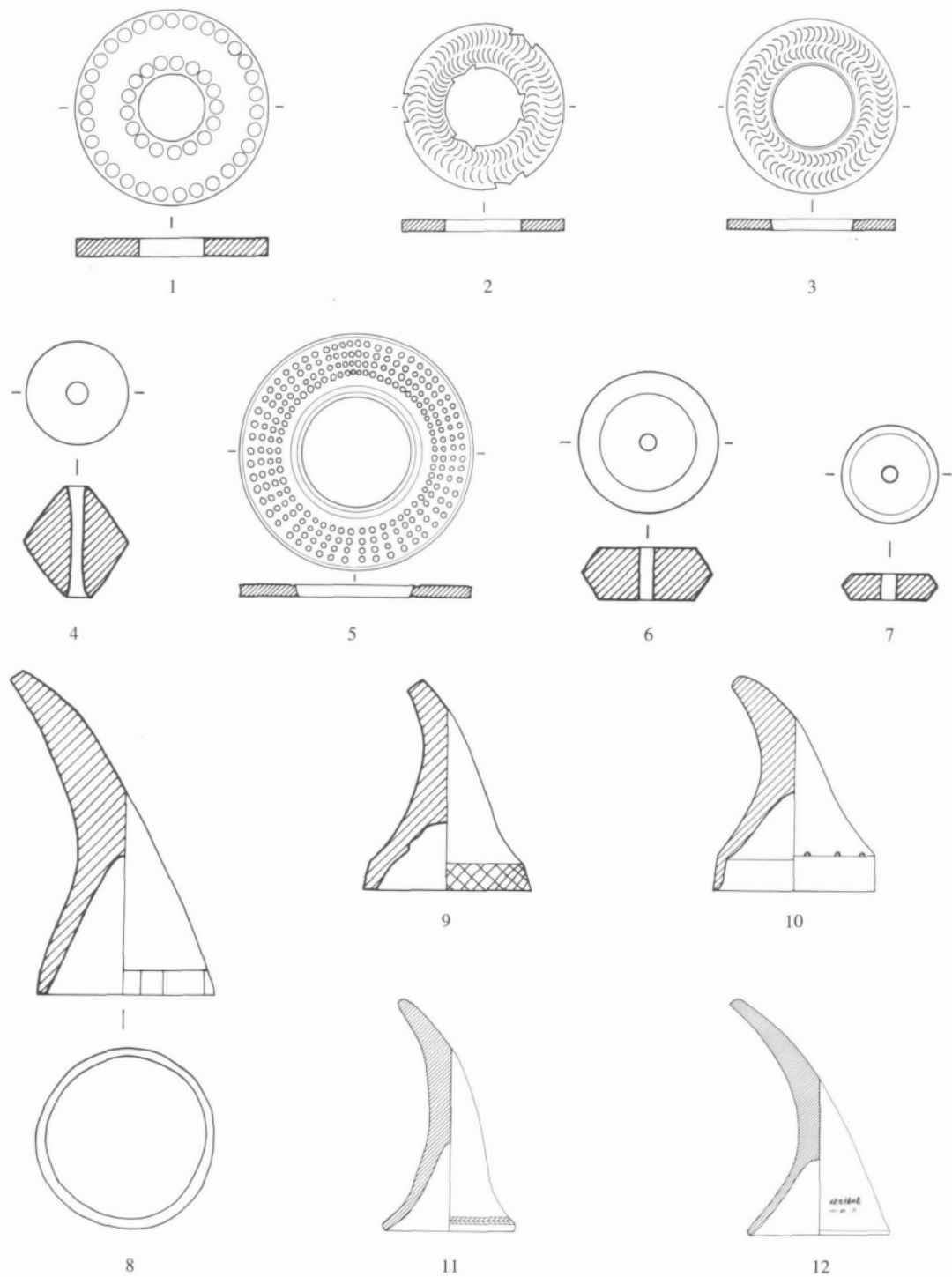
龙形玉佩 2件。大小不一,形状也不尽相同。M1:7,玉呈鸡骨白色,略带黄色土沁。器体扁薄,个体较大。龙体虬曲背高拱,龙首侧向昂首张嘴,短角,尾上卷,颈和爪上立有2只小鸟,拱背一侧有凤首,拱背上有一小圆孔可穿线佩挂。两面身躯满饰卷云纹,爪部和尾部饰平行弧线纹。此佩不但体形较大,而且雕琢十分精细,造型极其优美,堪称精品。长9、宽8、厚0.4厘米(图六,1;彩版一,1、2)。M1:8,玉色泛青,含杂质较多,局部有土黄色沁。器体扁薄,个体略小。龙体虬曲背高拱,龙首张嘴回望,角呈截头角状,蜷足,尾上卷,弯曲的龙身两侧之头尾,基本呈对称的姿势,拱背上有一小圆孔可穿线佩挂,边廓凸起,两面躯体满饰浅浮雕卷云纹,角、爪和尾部饰平行弧线纹。长8.8、宽5、厚0.5厘米(图六,3;彩版一,4)。

绞丝纹玉环 2件。大小有异,形状相同。M1:6,玉呈鸡骨白色,个体略大。扁薄圆形,横断面呈扁圆形,中孔较大,两面饰由疏稀弧线构成的绞丝状纹



图六 04安龙 D141M1 出土玉石器

1. 龙形玉佩(M1:7)    2. 绞丝纹玉环(M1:6)    3. 龙形玉佩(M1:8)    4. 玉扳指(M1:17)  
5. 绞丝纹玉环(M1:13)    6. 小玉饰(M1:19)    7. 绿松石环(M1:11)



图七 04 安龙 D141M1 出土陶瓷器

1. 原始瓷壁(M1:2) 2. I型硬陶瓊(M1:1) 3. II型硬陶瓊(M1:14) 4. I型泥质陶纺轮(M1:16)  
 5. III型泥质陶瓊(M1:5) 6. II型泥质陶纺轮(M1:15) 7. III型泥质陶纺轮(M1:18)  
 8. 硬陶羊角形器(M1:74) 9. 硬陶羊角形器(M1:81)  
 10. 硬陶羊角形器(M1:69) 11. 泥质陶牛角形器(M1:95) 12. 泥质陶牛角形器(M1:60)



饰。直径 5.4、孔径 2.8、厚 0.4 厘米(图六, 2; 彩版一, 5)。M1: 13, 玉色白中泛青, 个体较小, 器形和纹饰特征与上件相同。直径 3.4、孔径 1.6、厚 0.3 厘米(图六, 5; 彩版一, 3)。

玉扳指 1 件。M1: 17, 玉色白中杂青, 器上、下两端齐平, 平面呈前尖后圆的椭圆形, 中间一椭圆形大穿孔, 用于套手指, 一侧有扳钩, 通体光素无纹(图六, 4; 彩版一, 8)。

小玉饰 1 件。M1: 19, 玉色白中杂青, 体形微小, 形似菱角, 中有穿孔, 应为穿挂饰, 素面。宽 1.5、厚 0.7 厘米(图六, 6; 彩版一, 6)。

绿松石环 4 件。形状一致, 大小相同。个体较小, 环不甚圆整, 孔也并非呈规整的同心圆, 孔壁陡直, 外缘圆弧, 外缘等距离分布有四处凸起的纹饰痕迹, 但因腐蚀严重, 内容不清。直径 3.3、孔径 2、厚 0.6 厘米(图六, 7; 彩版一, 7)。

## 2. 陶瓷器

共 85 件。器形有璧、瑗、纺轮和角形器。

璧 1 件。M1: 2, 原始瓷, 一面有釉, 釉呈黄绿色。器体扁薄, 外缘较规整, 但中孔不甚圆整, 肉大于好, 近内外缘处分别饰有一周戳印的圆圈纹。直径 7.4、好径 3.5、厚 0.7 厘米(图七, 1; 彩版八, 8)。

瑗 5 件。其中 2 件为硬陶, 3 件为泥质陶。分三型。

型 1 件。M1: 1, 硬陶, 质地坚硬, 胎呈青灰色。器体扁薄, 好大于肉, 内外缘均有基本等距离分布的三个山字形凹口。两面各饰有二周反向的戳印“C”形纹。直径 7.4、好径 3.5、厚 0.5 厘米(图七, 2)。

型 1 件。M1: 14, 硬陶, 质地坚硬, 胎呈青灰色。好大于肉, 内外缘未设凹口, 两面均饰有二周反向的戳印“C”形纹。直径 7.7、好径 3.8、厚 0.5 厘米(图七, 3)。

型 3 件。泥质灰胎黑陶, 胎松质软, 形状一致, 大小略异。器体扁薄, 好大于肉, 内外缘均有浅细的廓线一周, 两面肉部都满饰四周戳印的圆圈纹。M1: 5, 直径 10.6、好径 5.4、厚 0.5 厘米(图七, 5)。

纺轮 3 件。均为泥质灰胎黑陶, 质地松软, 分三型。

型 1 件。M1: 16, 高厚算珠式纺轮, 上下对称斜收, 中部折脊高凸, 两面无平面, 断面呈菱形, 中心有圆孔, 直径 2.8、厚 3 厘米(图七, 4)。

型 1 件。M1: 15, 扁薄算珠式纺轮, 器体扁薄, 上下对称斜收, 中部有折脊, 两面有宽阔平面, 中

心有规整的直壁圆孔, 直径 3.6、厚 1.4 厘米(图七, 6)。

型 1 件。M1: 18, 器形与型基本相同, 但显得更为扁薄, 直径 2.6、厚 0.7 厘米(图七, 7)。

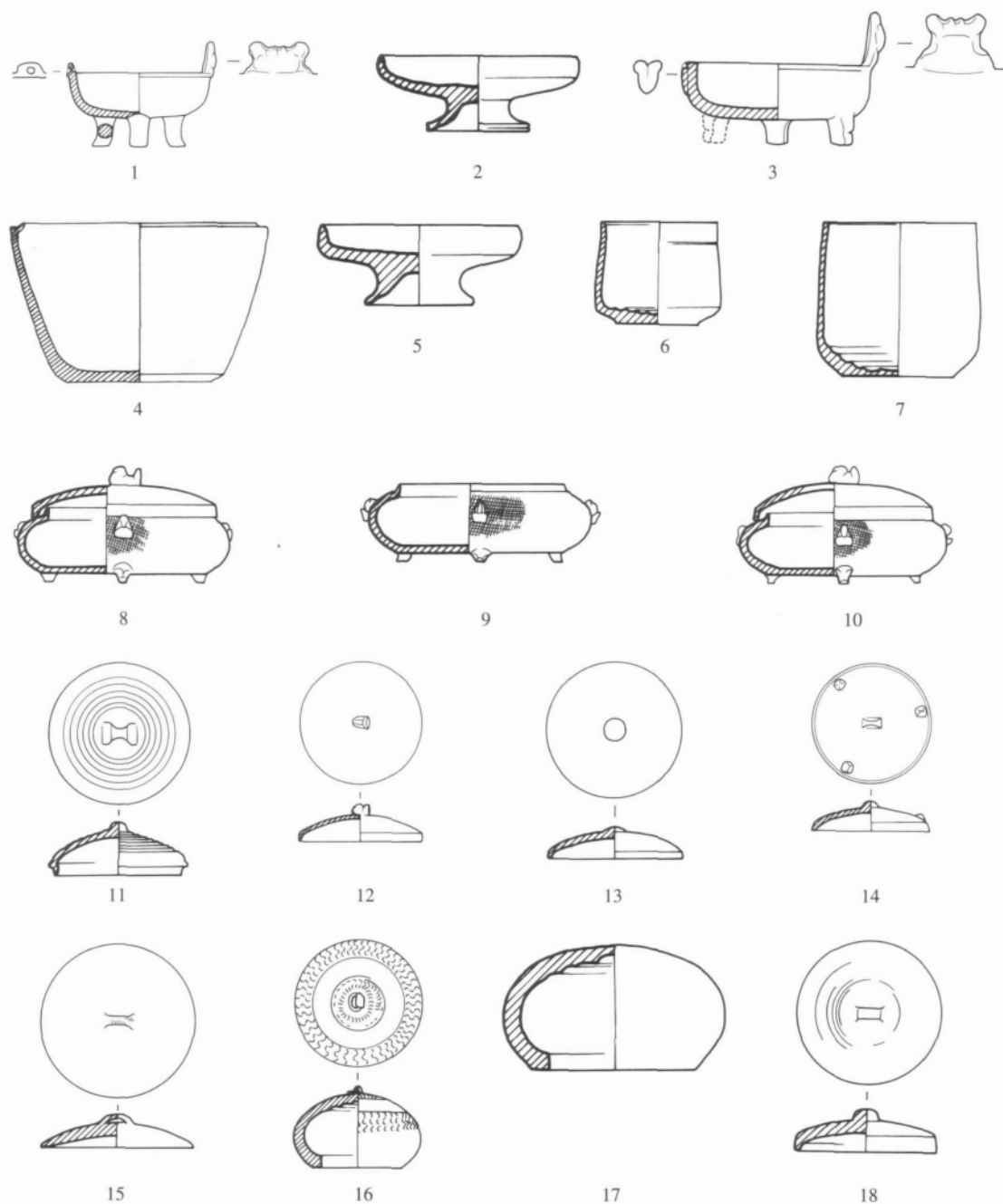
角形器 76 件。出土时集中于墓坑西北角, 按质地有硬陶与泥质陶之分, 按器形有羊角形与牛角形之别。其中硬陶 45 件, 个体均显得较矮较小, 角较细, 其形似羊角。泥质陶 31 件, 个体均较高较大, 角显得较粗, 其形似牛角。

硬陶羊角形器烧成火候高, 质地坚硬, 胎呈青灰或紫红色。大小有异, 形状基本一致, 角形体由下往上逐渐变细变尖, 并向一侧弯屈, 上部实心, 下部内空外撇, 呈喇叭形, 近底部大多折直, 如倒置的盘口状, 底部的平面形状有圆形和椭圆形两种。其底部外壁普遍可见一些简单的、且具有规律性的装饰特点。底部平面呈椭圆形者, 大多在近底处的上侧, 饰有一周圆形小戳孔, 或圆形戳点纹, 个别为三角形戳印纹, 也有少量在小戳孔或戳点纹之下的折直部位, 在刻划的二条竖线之间加饰刻划的斜线交叉纹。标本 M1: 34, 高 13.4 厘米(图七, 8; 彩版八, 6)。标本 M1: 69, 高 11.4 厘米(图七, 10)。底部平面呈圆形者, 则是普遍在底部的折棱处刻划一周细凹线, 以下的折直部位饰二二相近的刻划竖条纹, 个别在折直部位饰刻划的网纹, 或在折棱部位饰一周圆形戳点纹, 以下折直部位饰二二相近的刻划竖条纹。标本 M1: 81, 高 7.2 厘米。M1: 74, 高 13.5 厘米(图七, 9)。

泥质陶牛角形器均为泥质灰胎黑陶, 烧成火候低, 质地十分松软。基本形状与硬陶羊角形器相同, 但体形高大, 纹饰与硬陶羊角形器完全不同。牛角形器的底部平面形状也可分椭圆形和圆形两种, 根据底部形状的不同, 纹饰也有明显区别。底部平面呈椭圆形者, 往往在近底部的折棱四周, 刻划一周不相连的短平线, 或者在近底部的折直部位满饰细密的刻划竖条纹。标本 M1: 60, 高 24.8 厘米(图七, 12)。底部平面呈圆形者, 均在近底处的折棱上侧, 饰一周刻划的羽状纹。标本 M1: 95, 高 19.8 厘米(图七, 11)。

## 3. 漆木器

漆木甲 2 件。分放于不同部位, 木胎均朽, 仅留漆皮, 漆皮出土时呈堆状, 多层漆皮叠压粘结在一起, 表明漆木甲当时未展开开放, 而是折叠着放置的。从部分被分脱出来的漆皮观察, 往往一面乌黑有光, 系当时外表, 而另一面残留有木胎的纤维痕迹, 应为当时附着木胎的内面。有的木片两面的两层漆



图八 04 安龙 D141M1 器物坑出土原始瓷器

1. 原始瓷兽面鼎(M1Q:45) 2. 原始瓷豆(M1Q:75) 3. 原始瓷兽面纹鼎(M1Q:94) 4. 原始瓷钵(M1Q:169)
5. 原始瓷豆(M1Q:76) 6. 原始瓷杯(M1Q:72) 7. 原始瓷杯(M1Q:98) 8. 原始瓷三足盂(M1Q:43)
9. 原始瓷三足盂(M1Q:42) 10. 原始瓷三足盂(M1Q:151) 11. 原始瓷器盖Ⅰ型(M1Q:129)
12. 原始瓷器盖Ⅱ型(M1Q:38) 13. 原始瓷器盖Ⅲ型(M1Q:30) 14. 原始瓷器盖Ⅳ型(M1Q:41)
15. 原始瓷器盖Ⅴ型(M1Q:156) 16. 原始瓷铃(M1Q:32) 17. 原始瓷铃(M1Q:33) 18. 原始瓷器盖Ⅵ型(M1Q:95)

皮还比较完整的连接在一起。被剥揭分脱出来的一部分漆皮,比较完整明确的形状有近正方形和长方形两种,每片漆皮的两头,均有二二成组的小圆孔,用以互相穿缀连接。近正方形者长12.2、宽9.5厘米,呈长方形者长9.6、宽5厘米,孔径0.4厘米左右。

## (二)墓外器物坑出土器物

器物坑野外编号157件,室内整理拼对时又增加13件可复原器,共计170件。按质地可分原始瓷、印纹硬陶、硬陶和泥质陶四类。

### 1. 原始瓷器

共80件。胎呈灰黄或灰白色,釉色大多偏黄,少量器物存在烧成温度不高、釉未烧出、以及器身与器盖粘结的现象,明显表现出是一种并非实用的明器性质。均为小件器,器形有兽面纹鼎、豆、钵、盂、杯、盖和悬铃。

兽面纹鼎 2件。体形较小,形状略有不同。M1Q:45,黄色胎,釉未烧出。直口直腹,底近平,浅腹,底下设三只外撇小矮足,口沿上设对称立耳,其中一侧立耳呈高大的兽面状,另一侧呈低矮的长方形,耳孔未穿通。口径12、腹深3.4、通高9厘米(图八,1;彩版八,9)。M1Q:94,黄色胎,釉未烧出。形制与45号器基本相同,口沿一侧设一只高大的兽面状立耳,相对的另一侧无立耳,而是在口沿外壁贴饰一对牛角或羊角形泥条。口径12.6、腹深3、通高9厘米(图八,3)。

豆 22件。大部分内外施釉,但釉均未完全烧成。形式一致,大小略有差异。直口,直腹,内底宽平,腹甚浅,喇叭形矮把。标本M1Q:75,口径10、底径5.2、高3.8厘米(图八,2)。标本M1Q:76,口径9.6、底径4.2、高4.8厘米(图八,5)。

钵 2件。形式一致,大小稍异,均残。标本M1Q:169,胎灰白,施釉甚薄。子母口,斜直腹,平底,体形较大。口径22.4、底径12.6、高14厘米(图八,4)。

三足盂 6件。形式相同,大小基本一致。直口,扁鼓腹,平底,肩部基本等距离设置三只鸟形装饰耳,底有三只小矮足,肩腹部均拍印细密的麻布纹,近底处往往纹饰被抹去或削去,大部分上有拱形盖,盖钮呈鸟形,器表施釉。标本M1Q:151,有盖,口径9.6、底径9.2、通高7厘米(图八,10;彩版八,7)。标本M1Q:43,有盖,盖与器身粘结(图八,8)。标本M1Q:42,无盖,口径9、底径9、高4.2厘米(图八,9)。

杯 32件。体形较小,形式一致,大小略有差

异,大部分釉未烧出。直口直腹,近底处刷收,平底,内底往往有粗疏的旋纹,外底可见线割痕迹。标本M1Q:98,口径9.4、底径6.8、高9.4厘米(图八,7)。标本M1Q:72,口径7.2、底径4.8、高6.2厘米(图八,6)。

器盖 11件。大小不一,形式多样,可分六型。

型 4件。拱形盖,子母口,未穿泥条半环形小钮,顶面有细密的轮旋纹。标本M1Q:129,器表施釉,釉面匀净,釉色偏黄。口径8、底径3.4厘米(图八,11;彩版八,4)。

型 1件。拱形盖,盖钮呈鸟形。M1Q:38,釉未完全烧成,口径11.2、通高3.4厘米(图八,12)。

型 2件。拱形盖,小泥饼钮。标本M1Q:30,黄色釉呈块状,口径8.2、通高2厘米(图八,13)。

型 1件。拱形盖,未穿的半环形钮,顶面近外缘处基本等距离分布有三个三角状凸饰。M1Q:41,釉未烧出。口径11.2、通高2.8厘米(图八,14)。

型 1件。圆饼形盖,双泥条半环形钮,钮面上饰刻划羽状纹。M1Q:156,釉呈黄绿色斑点状,口径10.8、通高2.4厘米(图八,15)。

型 2件。盖顶较平,外缘折直,实心扁长盖钮,体形较小。标本M1Q:95,釉未烧出,口径8、通高2.5厘米(图八,18)。

悬铃 4件。形式一致,其中2件有纹饰。标本M1Q:32,黄色胎,釉未完全烧成。馒头状,弧顶,弧腹,下口平,中空,顶部有半环形钮,内套圆环,顶部和上腹部饰有戳印的“C”形纹。下口径6.8、通高6.4厘米(图八,16;彩版八,1)。标本M1Q:33,火候较低,胎呈黄色,釉未烧出。形式与上件相同,但通体素面无纹饰,顶上钮与环均脱落,下口径7.2、高6厘米(图八,17)。

### 2. 印纹硬陶器

共47件。器类简单,绝大部分为瓮与坛,另有少量麻布纹小罐。其中瓮和坛出土时,大多口上盖有泥质陶器盖,均因质地过于松软,器盖无法拼对复原。瓮和坛的拍印纹饰单一,全部为细方格纹。

瓮 18件。形式基本一致,大小略有差异。标本M1Q:149,敞口卷沿,矮弧颈,溜肩,上腹圆鼓,下腹斜直收,平底,最大径在近肩部,通体拍印细方格纹。口径20.8、底径20、高44厘米(图九,6)。标本M1Q:142,敞口,短折颈,溜肩,上腹圆鼓,下腹斜收,平底,最大径在近肩部,通体拍印细方格纹。口径27.5、底径21.5、高41.5厘米(图九,5)。

坛 25件。形式基本一致,大小略有差异。标本 M1Q: 116,斜敞口,短折颈,鼓肩,腹斜收,平底,最大径在肩部,腹部瘦削,底径小于口径,通体拍印细方格纹。口径 20、底径 14.5、高 33.5 厘米(图九,3)。标本 M1Q: 105,器形和纹饰特征与上件相同,口径 18.4、底径 13.5、高 33 厘米(图九,2)。

麻布纹小罐 4件。器形一致,大小也基本相同,其中一件有盖。标本 M1Q: 96,口微敞,腹部微鼓略下垂,平底,通体拍印麻布纹。口径 6、底径 5.6、高 7.8 厘米(图九,1)。标本 M1Q: 152,上有拱形盖,圆饼形盖钮,盖与器身粘结,通体拍印麻布纹,口径 7.6、底径 6.8、高 10.2 厘米(图九,4;彩版八,5)。

### 3. 硬陶器

共 40件。硬陶的质地与印纹硬陶相同,它与印纹硬陶的区别是器表没有拍印纹饰,而是一些刻划纹。器形多是仿青铜的礼器,器类有盆、三足盆、盘、三足盘和圈足炉等,也有一些仿青铜的乐器——悬铃,另有较多的小型器盖。

盆 8件。可分三型。

型 6件。侈口,斜平沿,腹微鼓,下腹弧收,平底,口下贴有对称的 2 只兽形耳,颈及上腹部饰刻划水波纹。标本 M1Q: 161,口径 21.2、底径 13、高 9.7 厘米(图一,1)。

型 1件。敞口凹沿,腹部微鼓,下腹弧收,平底,口沿下基本等距离贴有 3 只环形耳,内套圆环,颈部和上腹部饰刻划水波纹,水波纹下饰数道刻划

细弦纹。标本 M1Q: 165,口径 28、底径 16.8、高 9.8 厘米(图一,2)。

型 1件。器形与型基本相同,唯口下贴有对称的 4 只环形耳,耳内套圆环。M1Q: 164,底残,口径 28.8、残高 9 厘米(图一,3)。

三足盆 1件。M1Q: 158,直口微敞,上腹微鼓,下腹弧收,平底,无耳,底下有三只小矮足,颈和上腹部饰刻划水波纹。口径 20.4、底径 14、高 9.4 厘米(图一,6)。

盘 2件。形式一致,耳形稍有不同。标本 M1Q: 166,弧敛口,弧腹剧收,平底,腹较浅,口下对称贴有四个十分精细的铺首衔环,通体素面无纹。口径 23.6、底径 17.6、高 5 厘米(图一,5)。

三足盘 2件。形式与纹饰一致。直口,直腹,平底,腹甚浅,底下有三只外撇的小矮足,腹部贴有四只环形耳,耳内套圆环,通体饰刻划水波纹。标本 M1Q: 162,口径 21.2、底径 20、通高 6.2 厘米(图一,4)。

圈足炉 1件。M1Q: 113,敛口复沿,弧收腹,平底,腹甚浅,下置高大的镂空圈足,圈足部位残,外壁等距离设三个铺首衔环,沿面饰刻划水波纹和戳印“C”形纹,外壁饰刻划水波纹。口径 26.5、底径 22、通高 8.6 厘米(图一,8)。

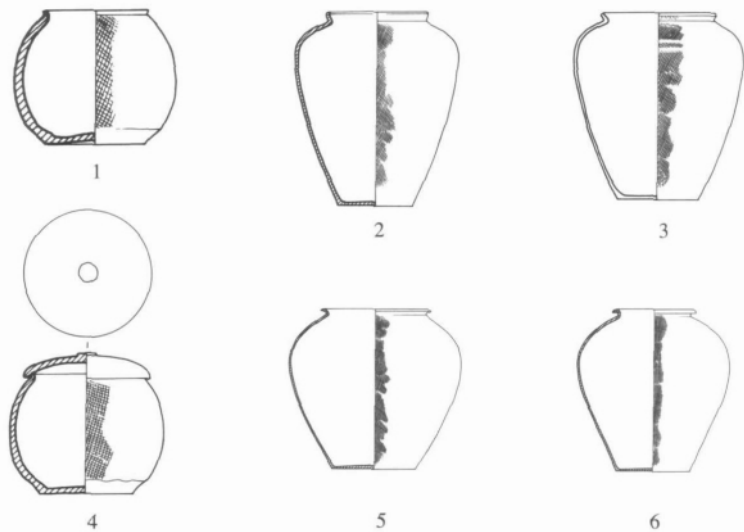
悬铃 8件。根据形式与纹饰可分二型。

型 2件。馒首状,圆顶,弧腹,下口平,中空,顶部有半环形钮,内套小圆环,器形高耸,接近球形。上腹部饰以弦纹分隔的两组刻划水波纹。M1Q: 65,下口径 6.4、通高 8.4 厘米(图一,10;彩版八,3)。M1Q: 63,下口径 6、通高 7.6 厘米(图一,11)。

型 6件。基本形制与型相同,但器形显得比较扁矮,腹部满饰刻划水波纹。标本 M1Q: 64,下径 7.2、通高 6 厘米(图一,13)。标本 M1Q: 73,下口径 7.6、通高 6 厘米(图一,12)。

器盖 18件。可分二型。

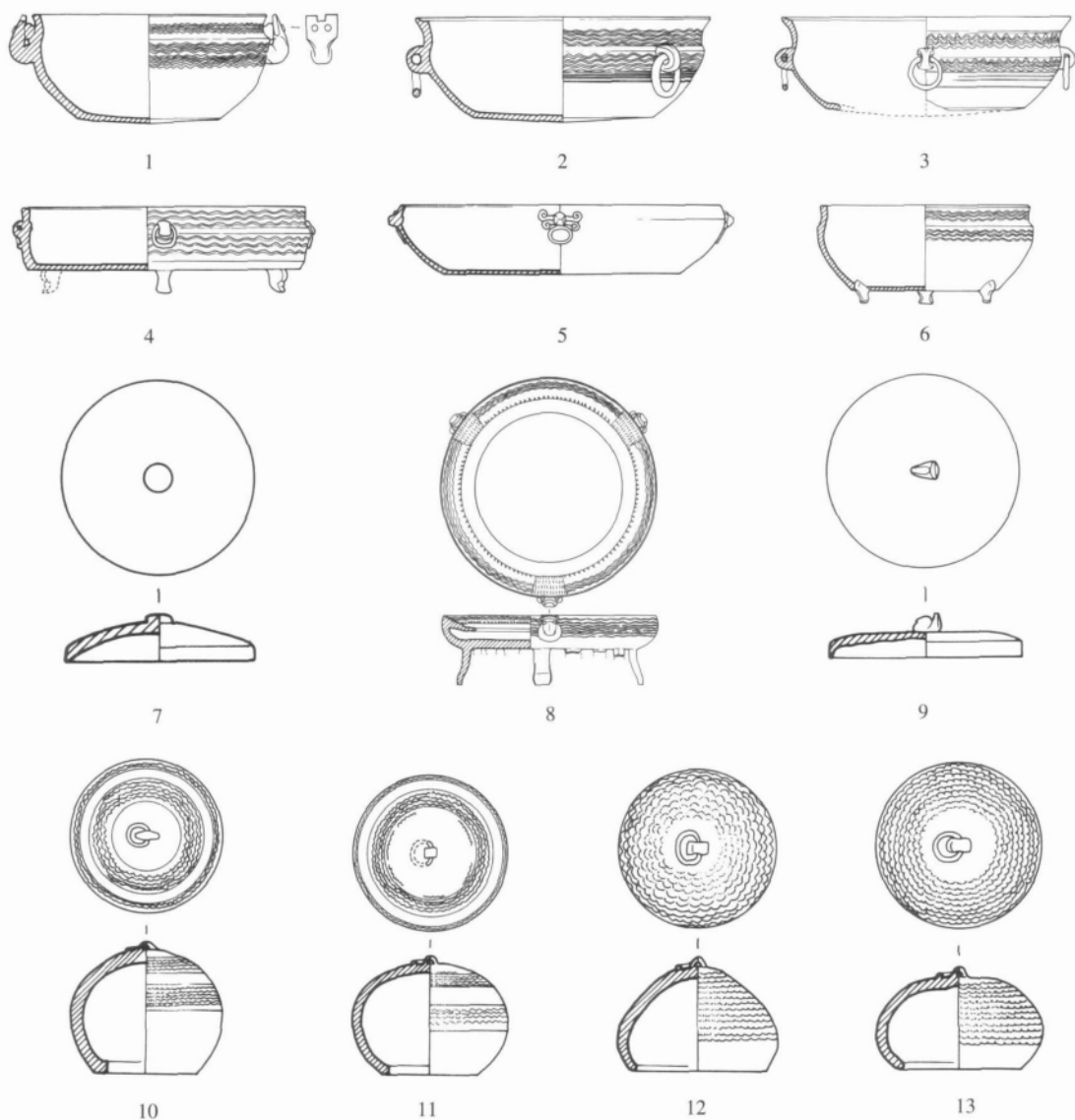
型 17件。拱形盖,圆饼状实心钮,标本 M1Q: 91,口径 7.2、通高 1.8 厘米(图一,7)。



图九 04 安龙 D141M1 器物坑出印纹硬陶器

- |                      |                      |
|----------------------|----------------------|
| 1. 印纹硬陶麻布纹小罐(M1Q:96) | 2. 印纹硬陶坛(M1Q:105)    |
| 3. 印纹硬陶坛(M1Q:116)    | 4. 印纹硬陶麻布小罐(M1Q:152) |
| 5. 印纹硬陶瓮(M1Q:142)    | 6. 印纹硬瓮(M1Q:149)     |





图一〇 04 安龙 D141M1 器物坑出土印纹硬陶器

1. I 型硬陶盆(M1Q:161) 2. II 型硬陶盆 (M1Q:165) 3. III 型硬陶盆(M1Q:164) 4. 硬陶三足盘(M1Q:162)  
5. 硬陶盘(M1Q:166) 6. 硬陶三足盆(M1Q:158) 7. I 型硬陶器盖(M1Q:91) 8. 硬陶圆足炉(M1Q:113)  
9. II 型硬陶器盖(M1Q:104) 10. I 型硬陶铃(M1Q:65) 11. I 型硬陶铃(M1Q:63) 12. II 型硬陶铃(M1Q:73)  
13. II 型硬陶铃 M1Q:64

型 1 件。倒扣浅盘形,顶部平整,盖沿折直,鸟形盖钮。M1Q: 104, 体形较大,口径 12.4、通高 2.8 厘米(图一, 9)。

#### 4. 泥质陶器

共 3 件。器形有鼎和器盖二种。

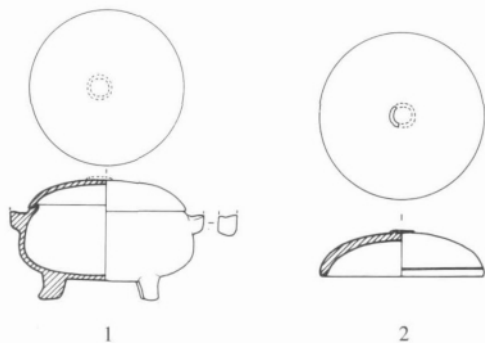
鼎 2 件。均为泥质灰胎黑衣陶,拼复一件。标本 M1Q: 97, 敛口近直,扁圆腹下垂,圆底近平,底下

有三个外撇的低矮小足,口下对称设有二个小髹,上有拱形盖。口径 11.2、通高 10 厘米(图一, 1)。

器盖 1 件。M1Q: 170, 泥质灰胎黑衣陶,拱形盖,扁薄的小泥饼钮,口径 12、通高 3.4 厘米(图一, 2)。

#### 三. 结 语

##### (一) 墓葬年代推断



图一— 04 安龙 D141M1 出土泥质陶器

1. 泥质陶鼎(M1Q:97) 2. 泥质陶器盖(M1Q:170)

本墓陪葬器物坑中出土的瓮与坛大多呈现短折颈、腹较斜直、小平底、底径小于口径、最大腹径在肩部的形态特征,拍印的纹饰全部为细方格纹。共存的麻布纹小罐,往往腹部微有下垂。对照浙江地区土墩墓分期序列,这些器物形态都具有战国早期的风格特征<sup>①</sup>。相同形态与纹饰特征的印纹硬陶瓮,曾见于河南固始侯古堆一号墓。该墓中出土的原始瓷杯,也与本墓出土原始瓷杯完全相同。发掘者根据出土青铜器的器形、纹饰和铭文,将侯古堆一号墓的年代定在春秋末期<sup>②</sup>。本墓墓内出土的2件龙形玉佩,从形态和纹饰特征上比较,其中相对较小的M1:8,分别与山西太原晋国赵卿墓、湖北随县曾侯乙墓、以及山西侯马市西高祭祀遗址441号坑出土者相同或相似。赵卿墓的年代根据出土铜器定在春秋晚期,所出龙形佩的器形与龙身饰云纹和足饰平行曲线的装饰特征,与本墓8号器基本相同,只是赵卿墓出土者弯拱程度要小些,明显要略早于本墓<sup>③</sup>。曾侯乙墓的年代定在战国早期,墓内出土龙形佩达19件,其中E.C.11:149一件,其回首张口,曲身卷尾,龙角呈截头角状,以及弯曲的龙身两侧之头尾基本呈对称姿势的形态特征,与本墓出土的8号器相一致,两者的纹饰也基本相同<sup>④</sup>。山西侯马441号祭祀坑出土的一件龙形佩,其形制特征也与本墓8号器相同,该祭祀坑的年代也定在战国早期<sup>⑤</sup>。另外,本墓出土的一件玉扳指,从器物形态到通体光素无纹的特点,也与曾侯乙墓出土的玉扳指完全一致。综合以上分析,我们认为安龙D141M1的年代可定在战国早期晚段。

#### (二) 墓葬国属和墓主人身份分析

长兴县位于太湖南岸,浙江北部,在战国早期处于越国的统治范围。本墓形制是一座大型的长方形土坑木椁墓,东面设有甬道与墓道,墓底有二条纵向枕木沟,墓内的木椁形制呈两面斜坡状,横断面呈三

角形,墓上堆筑有高大的覆斗状封土,这些都与浙江地区已发现的印山越王陵<sup>⑥</sup>、长兴鼻子山等越国贵族大墓形制相一致<sup>⑦</sup>。特别是墓内的随葬品和墓外器物坑中陪葬的器物,都是富有越文化特征的原始瓷、印纹硬陶、硬陶和玉石器。因此,这座墓葬应该是一座越国墓葬。

该墓规模巨大,墓坑长15.4、宽7.2~7.6米,是浙江地区继绍兴印山越王陵和长兴鼻子山墓之后发掘的又一座越国大墓。而且在墓外也专门设置有陪葬器物坑,坑中陪葬有大量原始瓷、印纹硬陶、硬陶的日用器,仿青铜的硬陶礼器和悬铃这种乐器。由于器物坑前半部已被彻底扰乱破坏,不排除原先还有编钟、磬、鐃于、勾鑃等一整套仿青铜原始瓷乐器存在的可能。墓内虽遭严重盗掘,但仍出土了2件龙形玉佩等高品质的珍贵文物。这些都表明墓主人的身份地位很高,应该是一位越国高级贵族。墓内2件漆木甲的存在,进一步表明了墓主人应该是一位男性,可能是一位统兵打仗的重要首领。

#### (三) 发掘的主要收获

1. 本墓与长兴鼻子山墓,在墓葬的规模与形制、墓道方向、墓上堆筑高大覆斗状封土、以及墓葬封土外设置陪葬器物坑等葬制葬俗方面都具有相同的特点,同是继绍兴印山越国王陵之后发现的又一座重要的越国贵族大墓,是研究探索越国王陵之外其它高等级贵族大墓葬制葬俗的又一个重要墓例。它的发现,为我们进一步研究总结越国贵族墓葬的形制结构特征,探索越国不同等级贵族墓葬之间的特征差异,从总体上研究认识越国的埋葬制度等方面,提供了重要的新资料,具有十分重要的意义。

2. 横断面呈三角形的木结构椁室与甬道的确认,是继绍兴印山越王陵、东阳前山越国贵族墓之后的又一次重要发现<sup>⑧</sup>,也是本墓发掘的一项重要收获。墓葬内的木椁和甬道虽已腐朽,但根据坑内填土剖面中观察到的迹象和甬道两侧发现的柱洞,可知它们的形制结构均为横断面呈三角形的两面坡状,而且当时木椁外也包裹有多层树皮,这与印山越王陵做法完全相同。这些迹象的确认,对于研究认识越国贵族大墓的墓室形制结构又增添了一个重要墓例。由此也进一步开阔了我们的认识视野,据此已可认为,这种横断面呈三角形的长条形两面坡状木椁,并非是越国王陵的专用形制,它可能同样为其它王室和贵族大墓所普遍使用。

3. 作为大墓的重要组成部分,设置于墓葬封土外的陪葬器物坑,也是继长兴鼻子山墓之后的又一

次重要发现。此前,我们在长兴鼻子山首先发现第一座墓外设置有陪葬器物坑的越国大墓,器物坑内出土47件甬钟、磬、钲、钩鐃、铎、鐃和悬铃等原始瓷或硬陶的仿青铜乐器。长兴鼻子山墓的器物坑是在机械施工中偶然发现的,本次龙D141M1是在长兴鼻子山墓的启发下,通过主动探掘寻找而取得的收获。它的再次发现,表明墓外设置陪葬器物坑在越国贵族大墓中可能是一种比较普遍的现象,或许已可作为越国大墓一种具有普遍性的葬制葬俗来认识,是越国贵族墓葬的重要特征之一。它们的相继发现,是浙江越国墓葬考古的一项重要突破,对于认识越国大墓的葬制葬俗具有重要意义。相比之下,虽可能因墓葬规模的不同形成器物坑也有大小之别,但从器物坑所在的基本位置看,两座墓葬恰恰是相同的,它们都设置在墓葬方向的左侧,不为封土所覆盖。这种具有规律性的分布特点的认识与掌握,为今后进一步开展越国贵族墓葬的考古发掘,寻找其它墓葬墓外器物坑的有无,积累了经验,颇具指导意义。就陪葬坑的具体情况而言,本次发掘的龙D141M1,与长兴鼻子山墓不完全相同,有自己的一些特点,这些特点不但表现在器物坑位置距离封土较远,坑的范围较大,长达11米,宽达3米,较之长兴鼻子山墓长4米、宽1.5米的器物坑要大得多,而且坑内埋藏的除仿青铜乐器外,还有较多的盆、盘、炉等硬陶的仿铜礼器,以及大量的原始瓷或印纹硬陶的瓮、坛、罐、豆、杯、盂等日常生活用器。而鼻子山墓器物坑内埋藏的全是仿青铜的甬钟、磬、钲、钩鐃、铎、鐃、悬铃、铎等原始瓷或硬陶的乐器。这表明越国贵族大墓中,陪葬器物坑的具体埋藏情况是有所不同的,这种差异或许与墓葬规模的大小和墓主人身份地位的等级高低有着直接的关系。

4. 大量陶质角形器的存在,是这座大墓随葬器物的一大特点。墓内共出土完整或可拼复的陶质角形器达76件,另有一些无法拼复的残碎片,因此实际原存数量要更多。这种角形器虽在浙江地区的不少春秋战国时期墓葬中都有出土,苏南地区同时期墓葬中也曾有一些发现,但一座墓中出土数量如此之多,可谓前所未有。因此,伴随着这么多角形器的出土,研究分析其实际的性质用途也就成了摆在我们面前的一个重要课题。实际上,墓内随葬如此众多的陶质角形器,对于认识此类器物的真正用途,本身就颇具启发性。从以往发现的情况看,陶质角形器的质地既有硬陶的,也有泥质陶的,一般数量不多,更无明确固定的放置位置和共存配伍关系。因此,对于

此类角形器的实际用途,一直是困扰着考古界的一个难以明了的问题。过去往往被认为可能是一种支座,最近,有学者根据新的考古资料,提出了一个新的见解,认为它与璧形器数量相等地单独放置在一起可能象征着男女阴阳,即越人的“淫祀”<sup>⑨</sup>。本次墓葬中发现这类角形器达76件之多,如此大量的角形器集中分布在一起,基本没有其它的共存器物,而且从其形状和大小区分,又可分为羊角形和牛角形二种,质地与纹饰特征也有相应的区别。如果作为支座用途,那么多的支座随葬在如此高规格的大墓内,实显不妥,更何况按其形状实际上也很难作为支座使用。作为男女阴阳的象征物之一,也显得既不形象,数量太多也不好理解。因此,这座大墓如此众多角形器的存在,启发了我们对此类器物真实用途的深层思考,我们认为,这类角形器既不是支座,也并非男根象征,而应该实际表示着牛角与羊角,代表着牛与羊,它是一种财富的象征,是墓主人带到阴间的财富。

参加发掘:陈元甫 黄昊德 孟国平 邱宏亮 程永军

器物绘图:刘军幸

器物照相:李永嘉

整理执笔:陈元甫 黄昊德 邱宏亮

注释:

陈元甫:《论浙江地区土墩墓分期》,《纪念浙江省文物考古研究所建所二十周年论文集》,西冷印社,1999年。

河南省文物考古研究所:《偃师侯古堆一号墓》,大象出版社,2004年。

山西省文物考古研究所、太原市文物管理委员会:《太原晋国赵卿墓》,文物出版社,1996年。

湖北省博物馆:《曾侯乙墓》,文物出版社,1996年。

《中国出土玉器全集·山西卷》,科学出版社,2005年。

浙江省文物考古研究所、绍兴县文物保护管理所:《印山越王陵》,文物出版社,2002年。

浙江省文物考古研究所、长兴县博物馆:《浙江长兴鼻子山越国贵族墓》,《文物》2007年第1期。

浙江省文物考古研究所、东阳市博物馆:《浙江东阳前山越国贵族墓》,待刊。

南京博物院考古研究所、无锡市锡山区文物管理委员会:《无锡鸿山越国贵族墓发掘简报》,《文物》2006年第1期。



# 浙江安吉龙山越国贵族墓



1. 龙形玉佩正面 (M1, 7)



2. 龙形玉佩背面 (M1, 7)



3. 绞丝纹玉环 (M1, 13)



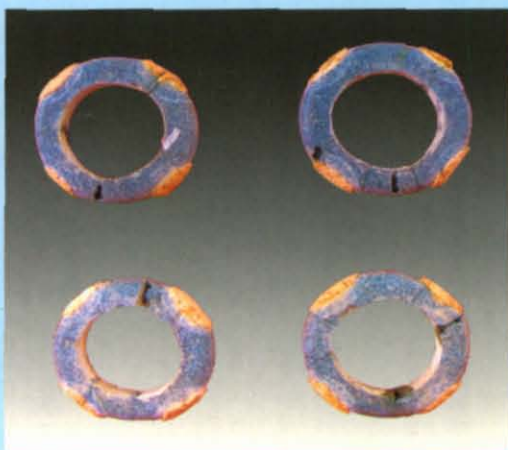
4. 龙形玉佩 (M1, 8)



5. 绞丝纹玉环 (M1, 6)



6. 小玉饰 (M1, 19)



7. 绿松石环 (M1, 9、M1, 10、M1, 11、M1, 12)



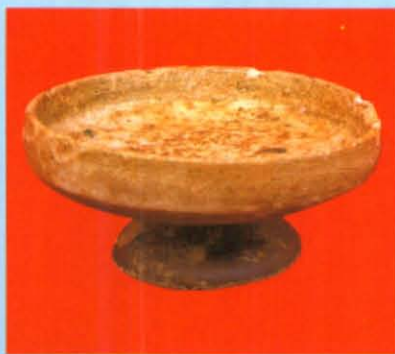
8. 玉扳指 (M1, 17)



# 浙江安吉龙山越国贵族墓



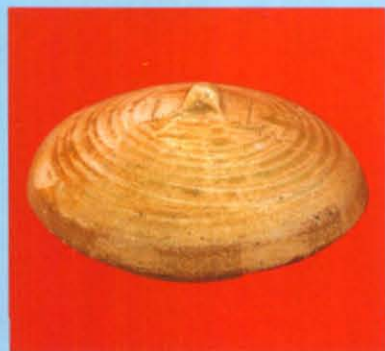
1. 原始瓷悬铃 (M1Q:32)



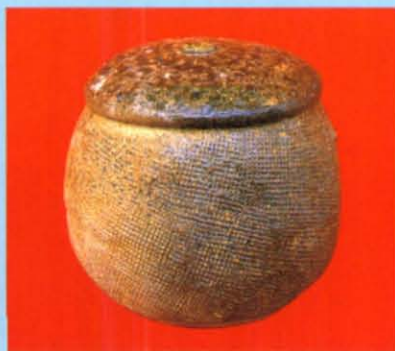
2. 原始瓷豆 (M1Q:54)



3. I型硬陶悬铃 (M1Q:65)



4. I型原始瓷器盖 (M1Q:129)



5. 麻布纹小罐 (M1Q:152)



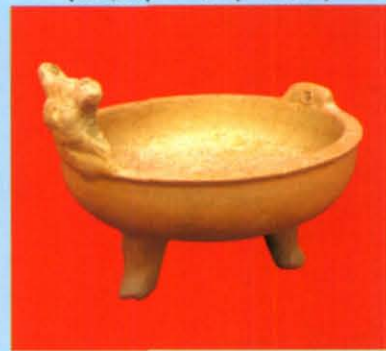
6. 硬陶羊角形器  
(M1:98、M1:92、M1:34)



7. 原始瓷三足盂 (M1Q:151)



8. 原始瓷璧 (M1:2)



9. 原始瓷兽面纹鼎 (M1Q:45)



10. 墓葬平面全景



11. 器物坑全景