

承德地区辽金

☐ 黄信 梁亮 张守义 张春长

承德地区位于河北省东北部,北靠内蒙古自治区,东与辽宁省接壤,西邻张家口市,西南与北京市、天津市毗邻,东南与秦皇岛市、唐山市相连。在地理上,地处燕北及长城以北,为华北平原通往蒙古高原和东北地区的通道。境内山川绵亘,北部为大兴安岭南脉,大马群山尾间的东猴顶山、宜肯坝、豪松坝、塞罕坝从西部伸向东北,把全市分割成两大部分。西北为内蒙古高原的边缘;东北部为七老图岭、努鲁儿虎和杜岭山脉;西南与南部为燕山山脉,其中平泉县柳溪乡光头山(海拔 1729 米),是中国第七大河流辽河的发源地(也称西辽河源),史载契丹民族源于此地。另境内有滦河、伊逊河、潮河、兴州河、

老哈河等众多河流,自古以来地理位置相当重要。

该地历史悠久, 兴隆中更新世洞穴堆积及滦河上游四方洞遗址的发掘证明早在旧石器时代该地就有人类居住; 在滦河、老哈河及瀑河流域有金沟屯、窑山、海龙沟等数处新石器时代红山文化遗址发现; 其后的夏家店文化在滦河、伊逊河、老哈河、潮白河流域分布密集, 尤其是平泉、围场两县境内多处夏家店下层文化石头城城址的发现, 对研究夏家店下层文化的城址群落有重要帮助。该地西周及春秋战国时为古燕国属地, 秦统一中国后属渔阳郡和右北平郡管辖。两汉时先属乌桓, 后为鲜卑族管辖, 这期间有匈奴、鲜卑、契丹等少数民族曾先后在此游牧杂



图一 承德地区城址分布图

居。魏晋时为乌桓、鲜卑各族杂居地；北魏时，该地依次为乌桓、鲜卑、契丹地；隋唐以来，承德地区为奚和契丹族的活动中心，东境一部分属当时的营州。辽属中京大定府泽州和北安州地。金时西为兴州，东为大定府，西北为西京路桓州地。元朝改属中书省上都路安州，后改北安州，属地在现今隆化县城)。明朝初属京师北平府，后改属大宁都司兴州卫。直到清康熙朝 1703 年，清廷在此修建避暑山庄(即热河行宫)，雍正元年(1723 年)设热河厅，十一年(1733 年)取“承受先祖恩泽”之义，改名为承德州。

辽金元时期，承德为契丹、女真、蒙古族杂居活动中心，自公元 916 年契丹族的耶律阿保机建立契丹始，辽与中原王朝并立达 210 年之久。平泉八王沟一带即辽史中之马孟山(光头山)，相传为契丹民族的发源地；辽代承德地处辽中京(今辽宁宁城县大名城)、南京(今北京市)和西京(今山西大同)中间地带，尤其为中京至南京的交通要道。该地区多座辽代高等级墓的发掘对了解辽代的葬俗、葬制及进一步补充辽史有重要意义，如平泉辽岐国夫人耶律加乙里妃墓志铭和平泉八王沟秦晋国大长公主墓长达 1608 字的墓志铭对辽史的研究有重要帮助^[1]，石羊石虎墓群地面上的 13 座大型石雕刻，体现在辽代贵族墓葬俗中的中原因素等，小吉沟辽墓中的鎏金银冠、鎏金银镯、白釉竹节盘口注壶等，显示了辽代贵族奢华的生活及厚葬习俗等。这些墓葬均昭示了该地区在辽代的重要地位。其后的女真人以不过 12 年的时间相继使辽和北宋两个王朝灭亡，并入主中原地区，统治了全国半壁河山；其后又一再南下逐鹿，饮马江淮，对南宋政权形成了巨大威胁，成为当时中国境内最强大的势力。蒙古族建立的元代统一全国，建立了前所未有的广阔的版图。故承德地区作为辽金元时期该三族的重要活动中心之一，其历史的研究对补充三代历史，了解农耕文化与游牧文化的碰撞、民族杂居、多民族文化的交流及历史上的多次民族大融合等具有重要意义，而作为历史遗迹及古代文明最重要载体的古代城址研究尤为重中之重。

河北省文物研究所根据与国家文物局签署的《文物保护科学和技术研究课题立项合同书》，组成《河北北部辽金元城址调查、勘测与保护》课题组，于 2004~2007 年六次对河北省张家口及承德两市的 64 处城址进行了调查、勘探或试掘，其中承德地区调

查城址 39 处(图一)，辽金元时期城址共计 20 处。现将此 20 处城址调查状况以县为序简报如下，其余 19 处非辽金元时期城址仅列于附表。

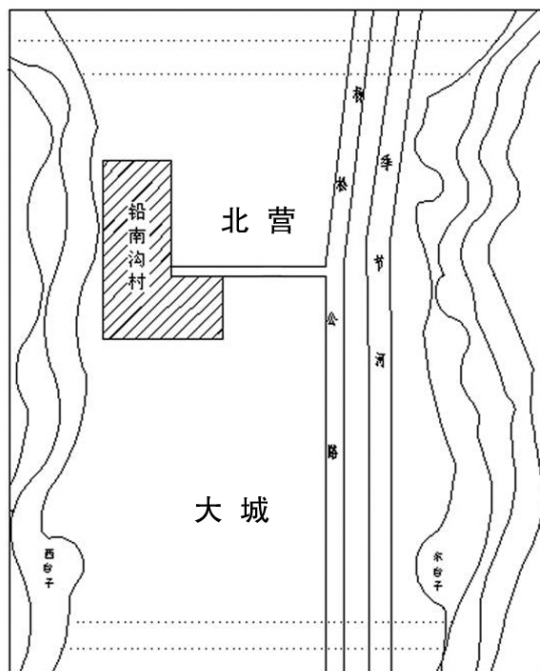
一、平泉县

1. 铅南沟城址

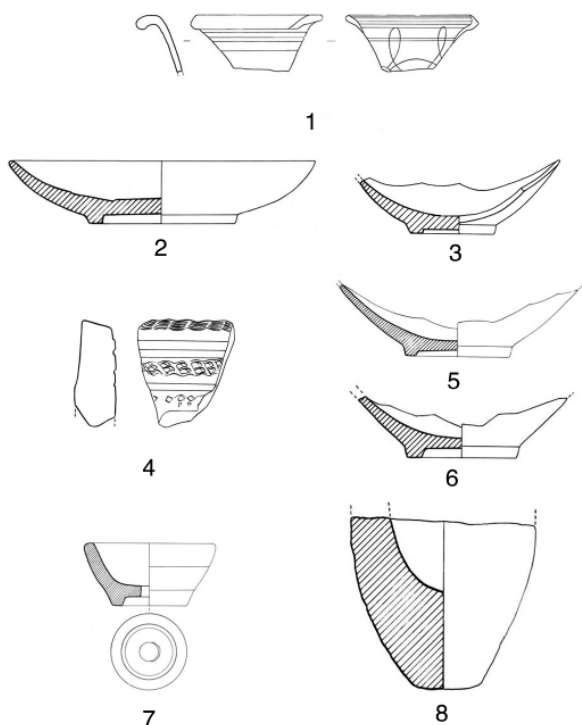
位于杨树岭镇铅南沟村北、村南，为南北向长条形，南北 1300 米、东西 200~300 米，地势较平坦，现为耕地。遗址东侧是杨(杨树岭镇)松(松树台乡)公路，北为通往道虎沟乡的水泥路，西靠大山。地理位置为东经 118° 50′ 58.1″，北纬 40° 57′ 47.0″，海拔 554 米。

遗址由北部的北营，南部的大城及大城北部的西、东台子四部分组成(图二)，现分别简述如下：

(1) 北营。地处铅南沟村北、村西，南至西台子以北，该地又被一东西向由小道分为南北两区，北区遗物非常丰富，有辽代泥质灰陶卷沿陶盆口沿残片，厚圆唇下垂，器内壁有黑色暗纹，器外有二道拉坯形成的凹弦纹(图三，1)；金代的黑釉盏残片，黄白胎，内施黑釉，有涩圈，外施釉及下腹部(图三，2)；酱釉碗底残片，黄砂胎，内施酱釉，涩圈，外施釉至上腹部，圈足，足外旋削，圈足内底有墨书痕，但字迹不明显(图三，3)；滴水残块，正面系二戳印文被二凸弦纹隔开，滴水下部边沿有指纹状花边(图三，4)；黑釉碗底残块，粗黄砂胎，内施黑釉，涩圈，外施釉至下腹部，



图二 平泉铅南沟城址平面图



图三 平泉铅南沟城址标本

1.陶盆 辽) 2.瓷盏 金) 3.瓷碗 金) 4.滴水 金) 5.瓷碗 (金) 6.瓷碗(金) 7.瓷器盖 金) 8.坩埚 辽金) 1.为 1/8, 2、3、4、6、8.为 1/4, 5、7.为 1/6)

圈足外侧旋削 图三, 5); 酱釉碗底残块, 内施酱釉, 外施酱釉至下腹部, 圈足外侧旋削痕明显 图三, 6); 器盖残片, 粗砂胎、斜腹微弧、厚胎、圆唇, 顶部有一小孔 图三, 7)。道南遗物多为白釉、黑釉碗底残片, 遗物非常少。

另在遗址西北侧村民赵永忠家发现石臼 3 件, 石磨 1 件, 石狮 1 件。石臼均为砂岩, 大件长 90、宽 60、高 40 厘米, 呈不规则长条形, 臼窝直径 36、深 24 厘米; 中件长 46、宽 39、高 40 厘米, 臼窝直径 30、深 21 厘米, 呈方形; 小件垒于墙内, 仅知长 30、高 20、臼窝直径 20 厘米。石磨亦垒于墙内, 圆形、细砂岩, 直径 35、厚 15 厘米; 石狮子, 砂岩, 长 40、宽 40、高约 20 厘米, 卧于一方座上, 头扭向左后方, 口微张开, 吻部稍残, 鬃毛披于脑后, 尾呈扫帚形。

据村民讲, 在北营曾发现过许多方石、条石, 方石边长约 40 厘米, 条石长约 80、厚均为 20 厘米, 另有方座圆顶的柱础、圆形碾槽等。

(2) 大城遗址。位于遗址南部, 铅南沟村南, 西台子以南, 地属后沟村, 遗物有泥质灰陶折沿陶盆口

沿、泥质灰陶卷沿陶盆口沿、白釉内绘铁锈花瓷碗底残片、黑釉碗底残片等金元时期陶瓷片, 另村民在遗址中捡有开元、崇宁、圣宋、咸平、至和、皇宋、元丰、熙宁、祥符、天禧、元祐、大定等货币及泰定元年铜权等。

在大城东南隅地面上, 有铅炼渣一堆, 呈黑灰色。据说原来有三堆, 夷平了两堆。炼渣堆长约 80、宽 5~10、高 0.5~3 米不等。地表散落着大量的小坩埚残体。坩埚外呈黄灰色, 粗砂胎, 圆锥形, 中空, 壁厚 1.5~2、底厚约 5~8 厘米, 通高约 20、最大径 8 厘米 图三, 8)。据村民说, 这里南北 300、东西 200 米的地下全是炼渣, 在 4 米深的地下就是铅矿, 挖井时曾发现过矿井和坑木。

(3) 西台子遗址。西台子高 26 米(相对现地面), 顶部呈不规则的梯形, 东西长约 40、南北宽约 10~30 米不等, 为西高东低的缓坡。地理位置为东经 118° 50' 51.4", 北纬 40° 57' 27.4", 海拔 579 米。

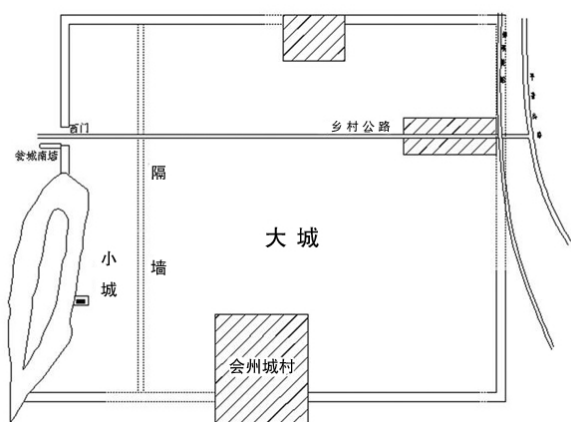
在台子北侧断面上, 有大量的灰陶条砖、板瓦、筒瓦、瓦当、滴水及琉璃瓦。在台子顶部及周围耕地中, 也散布着一些类似的遗物: 青砖, 残长 29.5、宽 17.5、厚 5.5 厘米; 板瓦, 外素面, 内布纹, 残长 21.2、宽 24、厚 2.6 厘米; 筒瓦, 残长 21、径 13.7、厚 2 厘米, 瓦舌突出瓦身约 2 厘米; 绿琉璃瓦, 内布纹, 残长 25、径约 14、厚约 2 厘米。另平泉县文保所人员以前在此采集有: 戳刺纹窄唇滴水、三角形龙、虎纹滴水、兽面纹瓦当、琉璃鸱吻等各类建筑构件残块。

(4) 东台子遗址。东台子又称戏台子, 高约 20 米, 呈不规则圆形, 直径约 40 米, 顶部较平坦。

东台子遗物少且单一, 在台子西侧断层及地表有粗布纹板瓦、筒瓦及滴水残块, 不见琉璃瓦。在东台子北侧约 500 米的寄凤沟及东 1000 米的平顶山上, 均发现有条砖及粗布纹瓦。

铅南沟遗址是 2000 年 4 月河北省文物局在平泉进行为期一个月的文物普查时发现的, 后承德市文物局与平泉县文保所人员多次对该遗址进行调查并采集标本, 并撰文《铅南沟遗址初考》^[2], 该文认为铅南沟遗址即史载的奚王避暑庄。

据当地村民讲, 在此原有古城址, 但具体位置不明。遗址南部冶铅已被证实, 古代燕山地区产铅的矿山共分三种: 一是产自铅银里, 为银矿铅; 二是夹杂在铜矿里, 为铜山铅; 三是唯山洞里可见的纯铅



图四 平泉会州城城址平面图

矿^③；而铅南沟遗址距辽代的“陷河银冶”不远^④，其冶铅是否为取银值得商榷，但不论其为取铅或取银，作为一项就地开采、就地冶炼的重要矿冶场所，周围应有城墙之类的保护措施，结合该地大量砖瓦等建筑构件的发现，铅南沟遗址有城址的可能性非常大。而北营北部生活类陶瓷器较多，大城东南部均为矿渣，东、西台子位于大城东部和西部，据此推测：大营为生活区，大城为矿冶工作区，东、西台子起到保护大城的作用，具有防御的功能。

对铅南沟遗址性质的探索刚刚开始，作为一处面积大、遗物丰富的遗址，对铅南沟遗址的性质及城址的具体位置等均需进一步勘探、发掘来证实。

2. 会州城城址

位于南五十家子蒙古族乡会州城村，东紧邻锦承铁路、青平公路，东 3000 为瀑河（辽称陷河），西与下店村接壤，北墙外为老婆山川的季节河沿城北入瀑河，南墙外 1500 米为南五十家子村。地理位置（城址东南角）为东经 118° 37′ 58.9″，北纬 40° 55′ 009″，海拔 473 米。

城址为“日”字形（图四），基本为正方向，因西墙南部用西小山作为墙体的一部分，西小山略为东北—西南走向，故南墙、西墙稍长于北墙、东墙，南墙 1020 米、西墙 820 米、北墙 928 米、东墙 801 米。在城址外有围绕的护城河，宽约 35 米，北、东、西墙外较明显，南墙外因当年平整土地被填。在城址西部（距西墙 255 米）有一南北向土垄将城址分为两部分，西部小城地势高出东城约 1~1.5 米。据当地百姓讲，该城址四面各有一城门，西门外有瓮城，但目前均已被破坏。由多处墙体的断面可见城址的夯层，厚 10~15 厘

米，夯层中夹杂有辽金时期陶瓷片及白灰渣等。现将各墙情况简述如下：

东墙：长 801 米，北部 405 米被锦承铁路作为铁道基座，中部有一 170 米长的豁口，南部 226 米保存较好，下宽 18~20、上宽 3~5、高 2~2.5 米。

南墙：长 1020 米，西部 170 米基本保存较好，保存状况同于东墙南部，仅在距东南角 20 米处有一宽 15 米的豁口。中部约 200 米被会州城村占据，墙体已不存。据村民讲，南门位于现村中一南北向水泥道上（距东南角 382 米），但目前已无存。南墙西端保存较差，仅存一宽 30、高 0.5~0.8 米的土垄。在距东南角 765 米处为西小城东墙与大城南墙的交点，小城地势高于大城，遗物很少，据当地文保所人员讲，小城内从未发现砖、瓦、陶瓷之类遗物。南墙西端与西小山相接处现有一宽 20 米的豁口，西小山西侧有一铁道通过。

西墙：长 820 米，南部 495 米为西小山，北 325 米为墙体。西小山高出地面约 60 米，顶部为一东西 11 米，南北 35 米的平台地，可俯瞰全城。西小山北面为梯田坡地，据了解早年为石条垒砌的梯形台阶，20 世纪 80 年代平整土地时，石条多被群众抬回家盖房打地基所用。在距西南角 190 米处有一凸出墙体内侧的土台，东西约 30、南北 20 米，高出西侧小城平面约 3~4 米，似为一建筑台基，但地表无遗物。西墙中部距西南角 550 至 590 米有一宽 40 米的豁口，现为一乡村公路通过，据当地文保所人员讲，此为当年的西城门位置。在豁口南部西侧有一宽 11 米的墙体与西墙相交，可能为西门外瓮城遗迹，但不明显。西墙北段保存较好，下宽 15~18、上宽 5~6、高 3~4 米。

北墙：长 928 米，保存较好，仅中部 133 米（距西北角 417 至 550 米段）一段被菜棚及民居破坏，东北角墙体与锦承铁路相交处有一宽 20 米的豁口，现存墙体情况为下宽 18~20、上宽 2~3、高 2~4 米。

近年来从会州城遗址征集和采集文物及标本有 200 多件，有石器、陶器、铜器、铁器、货币、印章、砖瓦等。下按其年代不同分别叙述。

（1）战国、汉代时期

主要有陶器、铁器、铜钱等，陶器主要有泥灰陶鼎蹄足（图五，1）、泥质灰陶豆柄残块（图五，2）、泥质灰陶卷沿直腹罐（图五，3）、夹砂灰陶瓮口沿残块（图五，4、5）、夹蚌细绳纹红陶釜等。铁器有铁犁铧 1 件，

铎底平面基本为三角形,尖角、弧边,断面为三角形,中空,正上方为直脊,长 38、宽 38、横截面高 13 厘米。货币 1 枚,为“五铢”、“五”字交叉两笔较直;“朱”字头方折。

(2) 辽、金、元时期

在会州城内发现的辽金元时期文物比较多,属于国家一、二、三级文物的 7 件,而且还采集很多有价值的标本。

·瓷器。完整 2 件,绿釉莲花鸡腿瓶 图五,6),红褐色砂胎,胎质较粗;小口微侈,束颈,鼓肩,斜直腹,平底;通体施绿釉,釉色薄厚均匀,有光泽,器外肩部饰俯莲纹,上腹部为缠枝莲纹,下腹为仰莲纹,各部分之间用三道凹弦纹隔开;通高 52、口径 6.4、底径 10.8 厘米,为 1985 年村民在北门处挖房基时发现。蟹青釉大缸,缸胎粗糙,有棕眼;厚圆唇,鼓腹,平底,器外施满釉,釉层不均,釉面有浅弦纹 图五,7)。另有芒口白瓷碗 图五,8)、内白外黑双色釉碗(图五,9)、钧釉碗 图五,10)、罐、盆、瓶等大量辽金元时期遗物。

·陶器。主要有壶、罐、盆残片。壶为大口外卷沿,细颈 图五,11)。罐小口,平底,腹饰点纹。盆为折沿,圆唇,直壁。

·石狮。1 件,青灰色石质,蹲坐式。通高 18.5、座高 1.8 厘米。母狮上身直立,左前足撑地,右前足抬起,搭于小狮腹部,头微向右倾,浓眉倒竖,二目圆睁,龇牙张口,颈披鬃毛,上有螺髻纹,肘部亦有鬃毛,肌肉发达。小狮臀部落地,仰脸向上,脖颈披鬃毛,口衔母狮颈下挂铃,两前足趴于母狮胸前,一后足蹬于母狮前爪上部,另一足攀于母狮右后足上,此物从造型艺术看为金代。

·铁器。主要有马蹄形马镫、月牙形镰刀、S 形柄柳叶形面的铁锄及大铁锄刀残片等。

·印章三枚。

“神山县印”,黄铜质,近正方形,长方形矩钮,印文为阳文九叠篆,印面刻“神山县印”四字,印钮四周刻竖向条纹,钮顶刻“上”字。长 7.7、宽 7.5、通高 4.3 厘米^④。

“惠州之印”,黄铜质,正方形,矩形钮,印文为阳文九叠篆,印面刻“惠州之印”四字,钮四周刻竖向条纹,钮顶刻“上”字。边长 8.5、通高 4.5 厘米^⑤。

陶押印,近正方形,边长 4.9,背面边长 3.8、厚 1.4 厘米,正面刻宋体“天师”二字,字外三周凸起方框,背面为九叠篆,阳文“命”字。

·建筑构件。

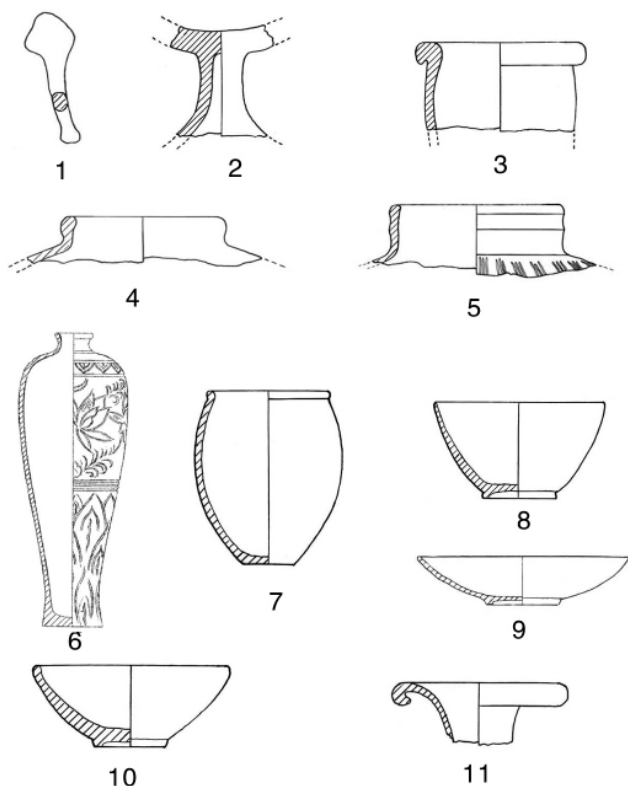
城内地表各种建筑构件很多,有青砖、瓦当、筒瓦、板瓦、滴水及琉璃饰件等。

青砖有方砖和长条砖两种:方砖边长 38.5、厚 7 厘米;长条砖有勾纹,均残碎。

兽面纹瓦当,残,素宽边,内饰一怒目张口,神态狰狞的兽面,直径约 18、中间厚 2、边厚 0.8 厘米。

筒瓦有二型:型较大,长 31、宽 15.5 厘米,内布纹,外素面,瓦舌外凸,瓦尾斜削;型较小,宽 11 厘米,残半块。

板瓦有二型:型较大,长 38.5、瓦头 19、瓦尾



图五 平泉会州城址标本

1.陶鼎足 战国) 2.陶豆 战国) 3.陶罐 战国) 4.陶瓮 西汉) 5.陶瓮 西汉) 6.瓷瓶 辽) 7.瓷缸 元) 8.瓷碗 金) 9.瓷碗 金) 10.瓷碗 元) 11.陶壶 (金) 1、4、8、11.为 1/7,2、3、9、10.为 1/5,5.为 1/10,6.为 1/13,7.为 1/25)

22、厚 1.5~2 厘米；型较小，均已残碎。

滴水为窄长条形，长 21、宽 29.5、厚 1.8~3.3 厘米，折沿宽 6、厚 1.5 厘米，正面饰戳点纹用弦纹隔开，边饰波浪式指纹花边。

琉璃饰件有绿釉筒瓦、黄釉鸱吻、黄釉滴水等：筒瓦为泥红陶质，宽 15 厘米，内布纹。滴水为折沿呈三角形，连弧花边，中间饰一龙，腾空飞舞，首向背，三爪，前足抓一火球。

·货币

主要为宋钱，有皇宋、至道、祥符、天圣、景祐、熙宁、元丰、元祐、绍圣、大观、政和等，另有开元通宝 1 枚。

(3) 明代遗物

主要为白釉、黑釉、酱釉、青花等各类瓷碗残片，另有铜铤 1 件，铜提勺 1 件，石雷 4 件。

目前城内采集遗物最早为战国，辽金元时期的遗物最丰富，明代遗物较少，其中“神山县印”“惠州之印”的发现对会州城的历史沿革有重要帮助。根据二印的形状为近正方形、黄铜质、矩形纽、九叠篆印文、印纽顶上有上字及尺寸大小等均与金代官印特征相符：金代官印制度承袭宋代制度，印面呈方形，印纽作长柱状，上端刻有“上”字，以示印方向，印纹绝大多数为汉书九叠篆，偶尔也用女真篆文；金代官印文字的排列有一定格局，为使其印面文字整齐划一出现了带“之”字的情况以便将印纹的字数构成四、六、八字……^[7]，故可以断定：“神山县印”“惠州之印”均为金代的官印，进一步补证了《金史》关于神山县与惠州的记载。

关于金代的神山县及惠州历史多有记载，据《金史》地理上：神山县，辽泽州神山县，辽太祖俘蔚州之民置。章宗承安二年（1197 年）尝置惠州，升孩儿馆为滦阳县，以隶之。泰和四年（1204 年）罢州及滦阳县”^[8]。《辽史·地理志》载：“泽州，广济军，下，刺史。太祖俘蔚民，立寨居之，采炼陷河银冶。隶中京留守司。开泰中置泽州。有松亭关、神山、九宫岭、石子岭、滦河、撒河。属中京。统县二：神山县。神山县在西南。滦河县。本汉徐无县地。属永兴宫”^[9]。元代复置惠州：“以附郭神山县省入”^[10]，另《元史》：“大宁路，本奚部，唐初其地属营州，……辽为中京大定府，金因之，元初为北京路总管府，领兴中府及义、瑞、兴、高、锦、利、惠、川、建、和十州。”^[11]，及《元一统志》：惠州有废神山县，元罢为神山站^[12]。明朝初建，

“革元旧制，自京师达于郡县，皆立卫所”^[13]《明史》：会州卫，洪武二十年九月置，永乐元年废^[14]。

由上可知，平泉会州城的历史：汉代为土垠县地；辽太祖俘蔚州之民，立寨居之，采炼陷河银冶；开泰中置泽州，统神山、滦河二县；金章宗承安二年置惠州，统神山、滦阳二县，泰和四年废惠州及滦阳县，留神山县；元复置惠州，统神山县，后废为神山站；明于洪武二十年九月置会州卫，永乐元年废。

从会州城墙体夯层内辽金时期陶瓷片的发现及历史记载推测，会州城的始建年代当为辽代，同时从城内大量辽金元时期陶瓷器，尤其像绿釉鸡腿瓶等精美瓷器及黄、绿琉璃瓦、滴水等高等级建筑构件的发现，可见会州城在辽金元时期作为州、县治的辉煌。后由于元末明初及永乐时期多次战乱，会州城逐步沦为废墟，后明永乐元年废会州卫。由会州城内战国及汉代遗物的发现推测，会州城下应有战国及汉代时期的遗存。

二、宽城县

1. 南天门城址

位于孟子岭乡南天门村西北 200 米的一处不规则形黄土台地上，台地北、东、南三面均为高约 20 米的断崖，西侧靠万片石山，位置非常险要。地理位置为东经 118° 25′ 05.0″，北纬 41° 05′ 16.6″，海拔 382 米。

现不见城址残迹，仅在台地东侧有一长 60 米的南北向土垄，下宽 5~6、上宽 2~3、高 2 米，从断面上看非夯筑而成，为碎石子与黄褐土混合堆筑。在土垄东侧有一称为“土城子”的平地，但亦未见城址墙体遗迹。

在称为“土城子”的平地西南部发现大量筒瓦、板瓦残块，板瓦有内布纹外素面、内外均素面两种，筒瓦为内布纹外素面；另有黄白胎白釉圈足碗碗底残片、白灰胎酱釉碗底残片、外施弦纹的泥质红陶片等，遗物的特征均为金元及明代，因该台地距山较近，地表覆盖一层碎石片，故地层无法钻探。

据陈烈《松亭关考》考证，南天门城址为辽代的松亭关，为辽太祖时修筑，属中京道泽州；金人称松亭关为“斜烈只”，曾属惠州，后属北京路神山县地；元代开始在松亭路设立驿站，后在元代，松亭关主要发挥邮驿功能，明初松亭关有军事、邮驿二功能，永乐时松亭关毁于战火，后废弃^[15]。

此次调查未发现有墙体遗迹及金以前的遗物，

但据《松亭关考》:当时南天门城址尚残存有东、南、西三面关墙,南、西两墙尚残高有1米左右,关城内出土有唐末五代勾纹砖、辽代白釉瓷片、布纹瓦及铁剑等。故推测南天门城址为一处辽始建,金、元、明三代曾修缮并继续使用的一处城址。

三、隆化县

1. 土城子城址

位于隆化镇北伊逊河东岸开阔的平地上,地势平坦,四面环山,东北为锅撑子山、骆驼山,东为馒头山,南为大黑山,西隔伊逊河为苔山。京通铁路在城东400米处南北通过,承(德)赤(峰)公路西线南北穿越城址西部。地理位置(城址东北角)为东经 $117^{\circ}44'22.6''$,北纬 $41^{\circ}19'27.9''$,海拔558米。城址地势东北高西南低,高差约2~3米。现城内东北部多被村民的蔬菜大棚及果园占据,西部承赤公路两侧全部为民房覆盖,东南部现为耕地。

城址保存状况较差(图六),现仅存北墙东段、东墙大部及南墙东段,现将城址现状介绍如下:

东墙总长740米,保存状况一般,土墙下宽3~5、上宽1~1.5、高1~2.5米,多数墙体被紧贴墙体外侧的民房或厂房占压,使仅能从城址内侧观察到墙体的剖面。墙体为黄褐土夯筑而成,夹杂有碎石子、砖瓦片等,夯层厚10~15厘米。

北墙现存东段部分,长275米,保存状况较差,土墙下宽3~5、上宽0.5~1、高2~3米。墙体内侧,百姓们以墙体为依托,搭建羊圈、牛圈、猪圈。墙体外侧,仅2米即为民房。在现存北墙西端剖面可见墙体剖面,墙体外侧为黄褐土夯筑,内心为黄灰褐土与碎石子、碎陶瓷片混合堆筑,从陶瓷片均为金元时期推测,此段墙体在金元时期曾维修过。

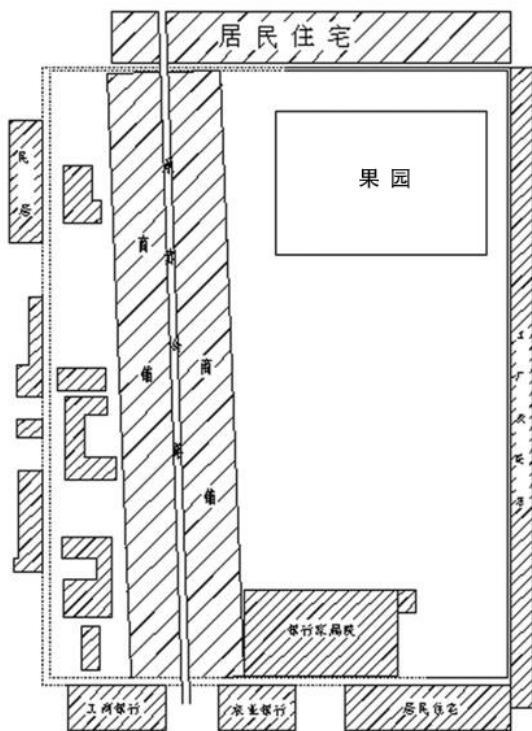
南墙东段,存长100米,保存较好,土墙下宽8~10、上宽2~3、高2~3米。南墙东段至农行家属院处后无存。

城址内遗物非常丰富,以辽金元时期的陶瓷片为主,战国时期遗物较少,有泥灰陶斗柄残部(图七,1);薄胎泥灰陶交错细绳纹器片(图七,2)、小方格纹薄胎泥灰陶片等。辽代遗物仅见一夹砂灰陶黑皮陶口沿残部,卷沿,尖唇,唇部紧贴器身,中有空隙,内外素面(图七,3)。金代遗物较多:黄砂粗胎双色釉碗,外黑釉,内白釉,圈足(图七,4);黄白胎白釉碗,内外均施黄白釉,内有褐彩符号,圈足(图七,5);垫圈,外施酱釉,圈底斜削,底部外凸,直壁,方唇(图

七,6);滴水残块,下部为波浪状指纹连弧花边,上部为5道外凸条带纹,其中第2、3道被压成花边形(图七,7);泥灰陶盆口沿残片,折沿,圆唇,折沿下部有黑色条纹装饰(图七,8);黄白釉粗砂胎瓷碗底部残块,圈足,底部有乳凸,内底有一圆圈褐彩纹,器内外及圈足均施满釉(图七,9);黄白釉碗底残块,内施白釉,涩圈,外底部无釉,圈足乳凸明显(图七,10);白釉罐口沿残块,黄白胎,小直口,圆唇溜肩,施化妆土及透明釉,内仅施化妆土,口沿下部有三道褐彩纹(图七,11);器盖,灰胎,平折沿,斜直腹,平顶,顶部有环状刮釉露胎(图七,12)。

隆化土城子在1983年时就进行过调查,据当年调查资料,城址为长方形,东垣长747、西垣长720、南垣长565、北垣长566米;在南北墙体中部各有瓮城,在城垣内侧,就城垣斜坡筑有一些金、元时期瓷窑址;在城内中部和南、北门直对有东西100、南北600米的中间地带,较之东西两侧高出1~1.5米,主要城市的街道干线和大型建筑都在这个范围内,当时重要大型建筑基址都集中在城中路。除城中路高地以外,比较突出的高地还有4处:正中部长250、宽100米的高地,可能是州衙署所在地;东南部边长约100米的方形高地;北部及东北部各有一处。

关于土城子的历史沿革,郑绍宗等《隆化皇姑屯



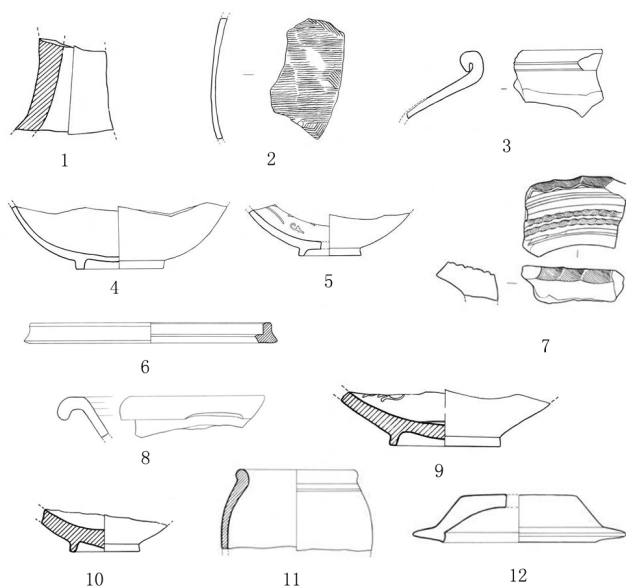
图六 隆化土城子城址平面图

辽北安州及其附近遗迹调查简报》^[16]及《辽北安州金元兴州考辨》^[17]等文章已于论述:隆化土城子为北魏安州,辽置北安州,金设兴州,元继置大兴州,历史上相当长一个时期没有间断。

1980年夏,为配合土城子中间偏西的公路干线工程,由河北省文物管理处主持对城址进行了部分试掘,证实了土城子地层自下而上包括战国汉代、北魏、辽、金、元五个时期,其中北魏、辽、金、元为最丰富,且北魏、辽、金、元遗物的分布远远超出城垣范围。

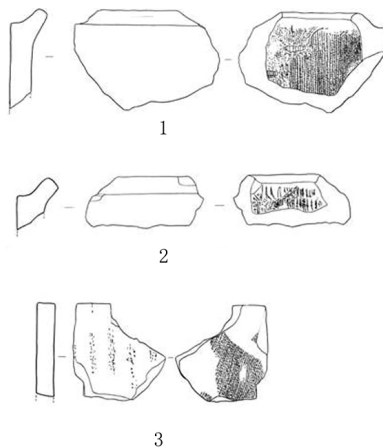
2007年6~7月,又对土城子进行了解剖试掘。共开探沟8条,试掘面积350平方米。发现元代房屋基址2座、灰坑15座、元代东西道路1条、灰沟3条、金代房屋1座、灰坑2个、窑址1座,辽金时期南北大道1条、辽代灰沟1条、北魏时期安州城址的北侧和南侧城垣、汉魏时期灰坑1座,关于试掘具体成果将另专文论述。

通过对土城子墙体的解剖可知,土城子城址始建于北魏,后在辽代扩建后使用,金、元二代在辽代扩建基础上修缮并继续使用。在城内北魏文化层下,有战国汉代时期遗物,说明早在战国汉代时期该地即有人类活动。



图七 隆化土城子城址标本

1.陶豆柄 战国) 2.陶片(西汉) 3.陶罐 辽) 4.瓷碗 金) 5.瓷碗 金) 6.瓷垫圈 金) 7.陶滴水 金) 8.陶盆 金) 9.瓷碗(元) 10.瓷碗 元) 11.瓷罐 元) 12.瓷器盖 元) (1、9、10、11、12.为 1/4,2、3、4、5、8.为 1/6,6、7.为 1/8)



图八 隆化北大坝城址标本

1.筒瓦 辽) 2.筒瓦 辽) 3.板瓦 辽) (1、2.为 1/8,3.为 1/12)

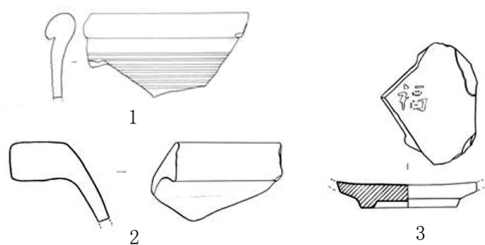
2.北大坝城址

位于唐三营镇北大坝村北,当地百姓成为北土城子,其北为大北梁山,山上有多道雨水冲刷成的山沟,百姓们称为(自西向东)小木头沟、大老虎沟、小老虎沟、石门沟、石片沟,南部紧邻伊逊河,属山前小平原地带,地表现为耕地。地理位置 城址中部夯土台)为东经 $117^{\circ} 49' 20.2''$,北纬 $41^{\circ} 4' 17.9''$,海拔 698.5 米。

城址遗迹基本无存,仅在中部残有一夯土台基,呈圆形,直径 5、高 2 米。在剖面上可见夯土台系黄砂土与黄土混筑而成,内夹杂有碎石子,夯层厚 8~12 厘米。在夯土台基周围分布大量的素面砖、勾纹砖、筒瓦及板瓦残块等,其中筒瓦为内布纹外素面,宽 16、厚 2.5 厘米,瓦舌突出瓦身有 1 厘米与 2.5 厘米两种 图八,1、2);板瓦为内布纹,外素面,厚 2.8 厘米 图八,3);勾纹砖厚 5 厘米,勾纹宽 0.4~0.5 厘米,间隔 0.4~0.5 厘米;另有完整的素面砖,长 32、宽 16、厚 5 厘米。城址的其他地方未发现遗物。

据当地百姓讲,以现存夯土台为中心,夯土台南 50,东西各 100 米,北约 250 米,平整土地时各有高出地面的土垄,在夯土台南 50 米原有一道土墙,东西长约 40~50 米,上有大量的碎砖瓦块,可能为城址南门位置。如当地百姓所讲属实,北大坝城址应为一处南北 300、东西 200 米,并有南门的山前城址。

仅从城址发现的遗物判断,城址的时代当为辽代。据李柏龄先生推测,北大坝城址可能



图九 隆化二道营城址标本

1.陶盆(金) 2.陶盆(金) 3.瓷碗(元)(1.为1/7,2,3.为1/3)

为金代的利民县故城^[19],但我们推测金代的利民县可能为滦平的兴州城,北大坝城址的性质及历史沿革等需进一步发掘来证实。

3.西大坝城址

位于唐三营镇西大坝村东南,北为松树沟河沟,西为松树沟前梁与后梁,南为一乡间小路,东为伊逊河。地理位置(东北角)为东经 $117^{\circ}47'56.1''$,北纬 $41^{\circ}39'54.6''$,海拔702米。

现该地区为耕地,地势平坦,稍高于周围地区,东西300、南北250米。在该地的东侧有伊逊河冲刷形成的断面,从剖面上看未见有夯层遗迹。地表遗物较少且细碎,有薄胎泥灰陶片、有黑色条纹带的泥灰黑皮陶片、内布纹外素面的板瓦残块等。

通过对城址内钻探可知该城址的地层堆积:第①层为耕土层,厚0.2~0.4米,疏松。第②层为黄沙土,厚0.4~0.6米,质疏松,较纯净,无包含物。第③层为灰褐土层,厚0.6~0.8米,质疏松,内夹杂有碎砖渣、红烧土及草木灰等,为文化层。③层下为细黄沙沙土层,纯净,无包含物,应为伊逊河泛滥形成的淤沙层。

从地表遗物分析,该城址的时代当为辽金时期。

4.黑水城址

位于隆化镇黑水村与三道营村中部,北为三道营村,南为黑水村,西靠骆驼山山前台地,东为伊逊河,黑水村与三道营村的乡间公路南北穿过。地理位置为东经 $117^{\circ}39'45.7''$,北纬 $41^{\circ}15'18.5''$,海拔516米。

地表现为耕地,未见有城址遗迹,据当地百姓讲,此处地名叫南城子地、北城子地。南、北城子地均南北400、东西350米。地表遗物少且细碎,主要为战汉时期遗物,有泥灰豆柄上部残块、泥灰弦断

绳纹陶片,薄胎泥红陶片、泥灰外绳纹内篦点纹的陶片等。另有金元时期的钧釉碗残片、白釉侈口碗口沿残块,双色釉碗底残块等,从采集的遗物分析,该城址的年代应为金元时期,城址下有战汉时期文化层。

5.二道营城址

位于郭家屯通往二道营(丰围公路国道111线)的公路东侧,北为郭家屯珍珠岩厂,南为隆化县郭家屯国营林场,西400米为小滦河。地理位置为东经 $117^{\circ}05'10.9''$,北纬 $41^{\circ}35'49.6''$,海拔787米。

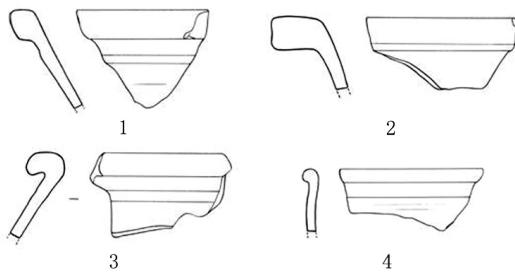
地表现为耕地,未有城址遗迹,仅在城址中部有一高出周围地表0.5~0.7米的土包,直径约10米,在土包上分布有大量的砖瓦残块及陶片残块,陶片有夹砂红陶瓮口沿残块、口微敛,厚圆唇,口部以下饰非很规整的凹弦纹(图九,1);夹砂红陶盆口沿残块,折沿,厚方唇,口沿下部饰二道凹弦纹(图九,2);灰白胎白釉碗残片,内施白釉,内底有一楷体“福”字,矮圈足,圈足内外均施透明釉(图九,3)。

据1982年文物普查资料,当年城址轮廓较清楚,东西260、南北200米。据地表遗物分析,该城址的时代为金元时期。中部的土包应为城址内的一处建筑基址。

6.萝卜营城址

位于郭家屯镇萝卜营村北,北、西紧靠北梁山,南为萝卜营村,东为一南北向小土道,东500米为小滦河,东北3000米为三道营自然村,东2500米为三道营村。地理位置为东经 $117^{\circ}02'48.6''$,北纬 $41^{\circ}38'40.8''$,海拔821.5米。

地表现为耕地,未有城址遗迹,当地百姓称为大城子地、小城子地,大城子地,小城子地,在北,在



图一〇 隆化萝卜营城址标本

1.陶盆(辽) 2.陶盆(金) 3.陶罐(金) 4.瓷罐(金)(1,2,3,4.均为1/4)

小城子地的南北各有一东西向的土垄,似为小城子城址的南北墙,土垄高出地面约0.5、宽1~1.5米,南侧土垄即为大、小城子地的分界线,大城子地南北310、东西70米,小城子地南北210、东西70米。地表遗物较少,主要有泥灰折沿方唇红陶盆口沿残片(图一〇,1);夹砂灰褐胎红皮陶盆口沿残块,折沿,厚方唇(图一〇,2);夹砂灰陶黑皮陶口沿残块,卷沿,圆唇,内外素面(图一〇,3);白釉瓷罐口沿残块,口微侈,厚圆唇,口沿下部有一道凹痕(图一〇,4),另有泥灰陶片,酱釉碗底残块等。

通过对该地地层的钻探可知该地的地层堆积状况,第①层为耕土层,厚0.4~0.5米,疏松。第②层为黄褐土,厚0.4~0.5米,质坚硬,较纯净,含沙量大。第③层,深灰褐土层,厚0.5~0.6米,较粘,内夹杂有碎砖渣及泥灰陶片等,为文化层。第④层为浅灰褐土,厚0.4~0.5米,沙性较大,含有草木灰及烧土渣等。④层下为细黄沙生土。

在地理位置为东经117° 02' 49.4", 北纬41° 38' 39.7", 海拔823米的点上钻探出墓葬1座,砖室墓,已被破坏,开口于第②层下,残有板灰及铺地砖,铺地砖距地表2.1米。

地表采集遗物均为辽金时期,推测城址的时代当为辽金时期。

四、滦平县

1. 小城子城址

位于大屯乡小城子村,西临小城子西山,西南有承丰公路穿过,东300米为兴州河。地理位置(城址内城西北角)为东经117° 22' 19.8", 北纬40° 59' 41.2", 海拔470米。

城址由内城、外城两部分组成:外城南北424米,东西460米,基本为正方向,破坏严重,目前能见的仅西墙北部120米,除靠近西北角处50米尚存有高2.5、宽20米的墙体部分外,其余部分仅可见长条状土垄,由残存部分可见外城的夯层厚12~15厘米,系黄褐土与红褐土混筑而成;内城位于外城中部,西北角距西墙(垂直距离)约100、北墙147、东西260、南北130米,大部分被村民盖房所破坏,仅存西墙北段90米、西北角台、北墙西端15米,墙体基宽约15米,墙体内侧多被村民依势改装为猪圈或厕所,由断面可见内城夯层厚15~20厘米,系黄沙土与红褐土混筑而成。外、内城门位置因破坏严重位置不明。

自1958年始,河北省文物研究所、承德市文物局、滦平县文化馆组织人员对该城址进行过多次调查,城址内曾出土残鬲足、陶杯、战国刀币、秦半两、汉五铢等各类遗物。1977年5月,河北省文物管理处、承德地区文化局、滦平县文化馆联合对兴州苗子沟门古墓群进行考古发掘时,对小城子城址西北角进行过试掘,共清理墓葬4座,灰坑1个,同时了解了该城址的地层堆积:第①层,扰土层,厚0.2~0.4米,夹杂有墙体倒塌下的夯土块及汉代的陶盆残片等,4座墓葬均开口于该层下。第②层,灰黄土层,厚约0.5米,内有夹砂灰陶鬲残片、泥质灰陶盆残片、夹砂红陶钵残片等。1座灰坑开口于该层下。②层下为生土层。由墓葬、灰坑及出土遗物可知,该城址内地层堆积:上层为战汉文化层,下层为夏家店上层文化层,城址坐落于上述文化层上。该地层亦为此次钻探所证实,仅在内城在耕土下有厚约0.5~0.8米的黄褐土层,但未发现有遗物,应为晚期的堆积。

地表采集的遗物以建筑构建为主,陶、瓷片较少,建筑构建中板瓦较多。板瓦瓦头分两种:一为弦断绳纹、一为宽0.5~1厘米的弦纹带;瓦身外有素面、绳纹两种,瓦身内有麻点、柳斗、布纹、素面四种。筒瓦均为外绳纹,内布纹。建筑构建均为汉代遗物;但在内外城之间亦发现有金元时期夹砂红陶片、泥灰陶片等,推测金元时期该城址应被使用过;另在内城西北角夯层中发现明代白釉碗底残块,内施满釉,有涩圈,外部施釉至下腹部,矮圈足,旋削痕明显,圈足内乳凸明显,圈足内底均分墨书小楷“□□平记”四字,另有灰白釉碗底残块等明代瓷片。

据内城居于外城正中部,与外城方向一致,内外城夯层厚度及夯筑方法一致等推测,内外城都应为汉代始建,在金元及明代曾再次使用。

据《中国历史地图集》载:西汉时小城子居渔阳郡,为白檀县城要阳都尉所在地,西汉时兴州河称要水,滦河称濡水。另据《水经注》载:要水,东南流经要阳故城,又南流白檀入于濡。故推测小城子城址可能为汉代的要阳城,后废弃,金元及明代曾使用过。

2. 兴州城

位于大屯乡兴州村,兴州河西岸,距滦平县城约15公里。地理位置(承丰公路西侧墙体上部)为东经117° 22' 01.2", 北纬41° 00' 33.2", 海拔高度475米。城内布满民房,地势平坦,承丰公路贯穿南北。

城址保存较差,正方向,南北 445、东西 294 米,有西、南二门,北墙东西两侧有延伸出的翼墙。现仅存城址北墙西段及西侧翼墙,北墙下宽 15~18、顶宽 3~5、高 6~8 米,仅存西段部分,长 150 米,在断面部分可见北墙的夯层,厚 10~15 厘米,系黄褐土与细料礅块混筑而成,内夹杂有金元时期陶片及白釉瓷片等。自承丰公路西侧墙体至西台山顶为城址西侧翼墙,现状及夯层同于北墙,地面部分长 200 米,山上部分长 140 米。现承丰公路基本为原城址西墙位置,但已无墙体痕迹;东墙、南墙已无痕迹。

城址内采集遗物均较碎,分两个时代:一为汉代遗物,均为板瓦瓦身残片,分两种:一为内外均素面;一为内布纹、外素面。陶片较少,仅见外灰内红褐胎夹层的泥灰陶片;另为金代遗物,有泥质红陶黑皮折沿肿突唇盆口沿残片,内外施白釉,圈足底有砂堆痕的碗底残片,外有划纹的泥灰黑皮陶残片等。

通过对城址北部钻探可知该城址内地层:第①层,耕土层,厚 0.4~0.5 米,较松软。第②层,黄灰褐土层,厚 0.5~0.6 米,土质较硬,内夹杂有木炭屑、料礅块及夯土碎块等。第③层,灰褐土层,厚 0.6~0.8 米,土质较松,内夹杂有碎砖渣。③层下为细黄砂土层,土质疏松,为生土。

关于滦平兴州城是否为金元时期的兴州城,李百龄先生在《辽北安州金元兴州考辨》中认为,辽北安州及金元兴州均为隆化土城子,结合《读史方域纪要》之“兴安城在州(兴州)西南,汉且居县地,属上谷郡,后汉废,辽置利民县,金废为利民寨,元置兴安县,属兴州。或曰金末兴州尝寄治此,后又徙密云,俗因名为小兴州,志云兴安废县南去古北口一百三十里,山水记大兴州直密云县曹家砦东北据古北口可三日程,小兴州直古北口外九十里而近耳”。故结合文献记载、地理位置及地表遗物分析,我们认为滦平兴州城应为辽利民县、金利民寨,元兴安县,即俗称的小兴州,城址内发现的汉代遗物应可与史载的汉且居县地相印证。

3.牛角地城址

位于小营乡闫庄村东 100 米,东依南山,西 1500 米为伊逊河,南为南河沟,北为大东沟。地理位置为东经 $117^{\circ} 42' 43.2''$,北纬 $41^{\circ} 05' 16.6''$,海拔 441 米。

牛角地由牛角地、上庄子地、土城子三块地组成,形状不规则,状如牛角尖,故称“牛角地”。据当

地百姓讲以前此处有土城墙,地表现为耕地,无城址遗迹。

地表遗物较少且细碎,有外绳纹内网纹的板瓦残片、泥灰陶瓮肩部残片、外细绳纹内素面的夹蚌红陶片等汉代遗物,另有泥灰黑皮陶片、卷沿泥灰陶盆口沿残片等辽代遗物,灰白胎双色釉碗底残块、青白胎白釉碗底残块等金代遗物。

因城址遗迹地表已无存,根据地表遗物判断,城址的时代当为汉、辽金时期。

五、围场县

1.甘沟口城子地城址

位于西龙头乡甘沟口村南偏西 50 米的高台地上,地处小滦河西岸,顶部平缓,地理位置为东经 $116^{\circ} 56' 30.7''$,北纬 $41^{\circ} 55' 23''$,海拔 1062 米。

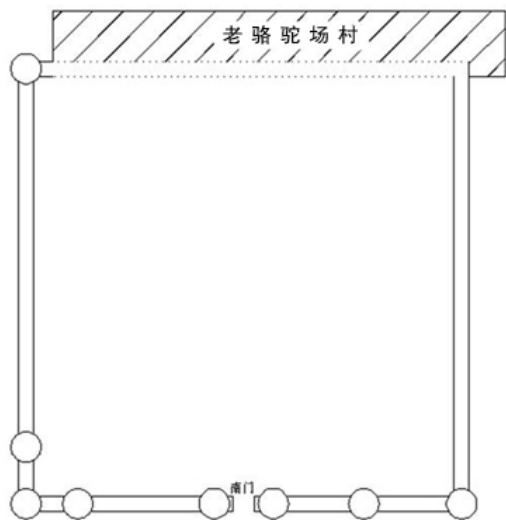
城址为长方形,南北 150、东西 100 米。各墙体保存基本完整,下宽 3~5、上宽 1~2、高 1~2 米,在北部正中有一宽约 3 米的豁口,似为城门。

地表遗物较少,主要有泥灰陶罐口沿、器底,白瓷碗口沿、圈足,钧釉碗口沿等。根据地表遗物判断城址时代为辽金。

六、丰宁县

1.老骆驼场城址

位于草原乡老骆驼场自然村南,北 200 米为省级文物保护单位“金代界壕”,南 100 米有一小水泉(水泉沟头部),东为山丘,西侧为荒草地。海拔 1390 米。城址坐落于环山平地,东西两侧皆为缓坡山地,北部为丘陵地带,城内低洼,墙体略高于地面。



图一—老骆驼场城址平面图

城址为方形(图一—),四边城墙均为196.4、宽5~7、高0.5~1.2米,方向20°。北墙为村民盖房破坏,只存有西端5米,村民住房侵入城址长185、宽30米范围;西墙保存基本完整,北部有村民挖的深2.5米的地窖;南墙保存较好,中部有城门痕迹,宽10米,门两侧各有墩台2处;东墙已遭破坏。城址现存墩台8处,东南角、西南角、西北角各1处,西墙1处,南墙4处,直径8~14、高1~1.5米。从城址断面看,墙体系用黑褐土夯筑,含沙量大、结构紧密,包含石块等。夯层厚10~12厘米。

地表遗物较少,陶片有外饰四道凹弦纹的泥灰陶器腹片(图一二,1),外饰弦纹的泥灰陶片(图一二,2)等;瓷片有黑釉碗圈足残块(图一二,3),青灰胎白釉碗口沿残片(图一二,4)等。

由地表遗物分析,城址时代为金代。

2.干沟窑下营子城址

位于万胜乡干沟窑村东1000米,地理位置为东经116°18.002',北纬41°50.862',海拔1401米。城外南为山地,东有一道山谷,南侧有滦河支流。城内地势北高南低,东北部有一土台,中部有一东西向的土路通干沟窑。

该城址为圆角方形,东西110、南北90米,方向20度。墙体破坏严重,地表仅见西墙及北墙,西墙长90、下宽1~1.5、高1~2米,北墙长110、下宽1~1.2、高0.5~1米。城址内高低不平,东北角存有一长30、宽20米的夯土台,与现地表落差1米。用褐色土夯筑,应为一处建筑基址。

地表遗物较少,且较细碎,主要有白釉瓷片、酱釉瓶口沿残片、白釉碗底部、白釉碗口沿残片等。

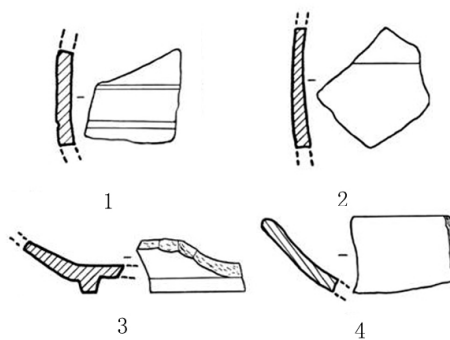
从城址大小及地表采集遗物分析,该城址应为一处辽金时期的哨所或驿站类建筑。

3.下坎城址

位于鱼儿山镇下坎村北300米,三面环山,北侧有季节河流,西部有一田间小路穿过。海拔1534米。

此城建于一平台上,东西90、南北60米,方向35°。现存有南、西、北三道城墙,残高1~1.5米。城址地表暴露大量瓷片、瓦片。主要有支钉烧白瓷圈足碗残片(图一三,1),酱釉碗口沿残片(图一三,2),篦纹泥灰陶片(图一三,3),豆青釉瓷盘残片(图一三,4),直口白瓷罐口沿(图一三,5)及素面灰陶盆口沿(图一三,6)等。

从地表遗物分析,该城址的时代当为辽金元时



图一二 丰宁老骆驼场城址标本

1.陶片(金) 2.陶片(金) 3.瓷碗(金) 4.瓷碗(金)(1、2、4.为1/2,3.为1/4)

期。

4.后城地城址

位于大滩镇大滩村西50米,四周为民居,西2000米有南北向的滦河支流,北侧有东西向的乡间公路。海拔1482米。

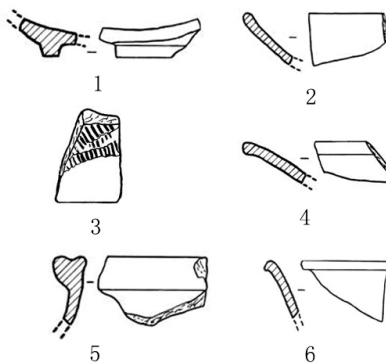
城址保存较差,为长方形,东西长323.7、南北宽257米,现仅存有西墙50、北墙20、南墙60米,墙体宽4米,残高0.7米。墙体用黑褐土夯筑而成,夯层厚0.10~0.15米,结构紧密,夹杂有石块。

地表采集标本有布纹瓦(长37、宽21、厚2.5厘米)、筒瓦(分二式:式长19、宽10.5、厚1.5厘米;式长26、宽13.5、厚2厘米)、大帽铜钉(可能是门钉,每个重约500克)、条形滴水、鸡腿瓶残片等。

据地表遗物分析,该城址时代应为辽代。

5.蒙古忽哨城址

位于大滩镇扎拉营村南500米,西靠蒙古火烧



图一三 丰宁下坎城址标本

1.瓷碗(辽) 2.瓷碗(辽) 3.陶片(金) 4.瓷盘(金) 5.瓷罐(元) 6.陶盆(元)(1、4、5、6.为1/4,2、3.为1/2)

梁,南临一个东西方向的沟,沟内为大滩通往二道沟的乡间路,城东为后燕窝至扎拉营村的公路。海拔 1494 米。

城址保存较差,为长方形,南北 487.2、东西 438 米,南、西、北三面城墙仍可见到,西墙残有 130、北墙 100、南墙 110 米,墙体宽 2~3 米,城墙残高 0.5~1 米,东墙已无存。

地表遗物有残绿琉璃筒瓦,半体施釉圈足碗底残片及勾纹砖、粗布纹瓦、辽白瓷片及蟹青釉瓷缸片等。

据地表遗物分析,城址时代为辽代。

6. 永增厚四角城

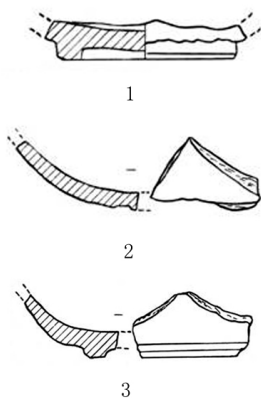
位于鱼儿山镇鱼儿山村、三合城村西南 800 米,东经 $116^{\circ} 10' 46''$, 北纬 $41^{\circ} 46' 38''$, 海拔 1442 米。此处地形四面环山,城址位于山环平地,现为农场,四面为草地,北 150 米为东西向乡村土路。

该城址由于长年耕种,毁坏严重,现存北墙 190 米,东墙 60 米,墙残高 1~1.5、宽 5 米。东墙有一墩台,高 1.2、直径 7 米,用黑褐土夯筑,夯层厚 10~15 厘米,结构紧密,并夹杂有小石块等。

地表遗物较少,主要有白釉碗残片、双色釉碗残片等,由地表遗物判断,城址的时代为金代。

7. 南岗子城址

位于鱼儿山镇南岗子村西 1500 米,西南 2000 米为闪电河支流,乡村小路东西从城址南穿过,城址东北角有一铁塔。地理位置为东经 $116^{\circ} 04' 31''$, 北纬 $41^{\circ} 44' 07''$, 海拔 1439 米。此处地形四面环山,地势平坦。



图一四 丰宁南岗子城址标本

1. 瓷碗 辽) 2. 瓷碗 元) 3. 瓷碗 元(1、2、3. 均为 1/3)

该城址为方形,边长 200 米,方向 350° 。保存较好,墙高 0.7~2、宽 5~7 米,用黑褐土夯筑,夯层厚 15~20 厘米,结构紧密,包含石块等。

地表遗物较少,均为瓷片,主要有白釉圈足碗底残片(图一四,1),内白釉外半釉瓷片(图一四,2),白釉碗底残片,圈足内底无釉(图一四,3)。

由地表遗物判断,该城址的时代当为元代。

此次共勘查承德地区各时期城址 39 处(见表),其中确认辽金元时期城址 20 处:平泉 2 处,宽城 1 处,隆化 6 处,滦平 3 处,围场 1 处,丰宁 7 处。基本搞清了承德地区现存辽金元时期城址的数量、保存现状、布局、时代、性质等。20 座城址中辽代城址(辽代曾使用过的城址,下同) 12 座:会州城、铅南沟城址、南天门、土城子城址、北大坝城址、西大坝城址、萝卜营城址、牛角地城址、甘沟口城子地城址、干沟窑下营子城址、下坎城址、后城地城址;金代城址 16 座:会州城、铅南沟城址、南天门、土城子城址、西大坝城址、黑水城址、二道营城址、萝卜营城址、小城子城址、兴州城、牛角地城址、甘沟口城子地城址、老骆驼场四角城、干沟窑下营子城址、下坎城址、永增厚四角城;元代城址 11 座:会州城、铅南沟城址、南天门、土城子城址、黑水城址、二道营城址、小城子城址、兴州城、下坎城址、蒙古呼哨城址、南岗子城址。

20 座辽金元时期城址中,现地表尚可知城址大小的有 12 座:会州城、土城子、小城子、兴州城、甘沟口城子地城址、老骆驼场四角城、干沟窑下营子城址、下坎城址、后城地城址、蒙古呼哨城址、永增厚四角城、南岗子城址。据文献记载及城址规模可分为五类:一为州级城址,主要有会州城、土城子两座城址,同时二城址亦同时为县治所在地,如会州城辽金元时期亦为神山县治所在地,隆化土城子为兴化县治所在地。二为县级或达到县级规模的城址,主要有小城子城址、兴州城城址,小城子城址为汉代始建,其外城规模大于兴州城,但兴州城作为辽金元三代利民、兴安县治所在地,与其距离相近的小城子应不是一处县治所在地,但因其规模达到县级城址规模,故归入此类。三为金界壕附近的戍堡,此类城址仅老骆驼场城址一处,其北距金界壕仅 200 米,为紧邻金界壕的军事类戍堡。四为中小型城镇,此类城址有后城地城址与蒙古呼哨城址,此二城址规模较大,结合其地理位置,应为带有军事性质的中小型城镇。五为军事类边堡,此类城址有甘沟口城子地城

址、干沟窑下营子城址、下坎城址、永增厚四角城、南岗子城址,该类城址面积多在 40000 平方米以下,应为军事类边堡。

此次勘查基本廓清了辽金元时期承德地区城址的分布状况及保存现状,对城址的时代、性质作出推测,并按时代及规模大小对城址进行分类,为研究辽金元时期州级、县级、边堡、军事类城堡、中小型城镇等的分布特点、规模、布局、建筑方法等提供了翔实的基础资料,为进一步研究辽金元三代的行政建制、历史沿革、军事防御等有重要帮助,为深入研究宋金、辽金在历史上的对峙与多次军事行动、蒙古灭金等重大历史事件的细节有重要意义。

关于承德地区地区的古城址,见于发表的有《承德地区历史文物概况》^[20]《对燕北承德地区考古工作的思考》^[21]《承德地区考古成果概述与思考》^[22]、《河北省金代长城》^[23]《河北省古长城调查》^[24]《承德地区的古城址》^[25]等,但以上文章多是从整体或侧面对承德地区的城址有所提及或仅收录部分城址,同时其采用资料多基于上世纪 80 年代的调查资料,对城址目前的保存现状及近年来新发现的城址没有介绍,此次调查为针对承德地区辽金元时期城址的首次专项调查,对全面了解承德地区古城址的现状、年代、性质及进一步保护有重要意义。

附记:课题负责人及领队张春长。调查分两次进行,初查由张守义、梁亮、陈伟、张春长参加。复查由多支队伍共同完成:围场县由佟宇喆、赵战护负责,丰宁县由梁亮负责,滦平、隆化、宽城、平泉由黄信、梁亮负责。2007 年 6 月隆化土城子试掘由齐瑞普、梁亮、石磊负责,参加资料整理的有张春长、陈伟、梁亮、张守义、黄信,照相、绘图由梁亮负责,平泉铅南沟及会州城内部分标本文字描述由平泉县博物馆李健完成。参加调查的人员还有滦平县文保所王月华、李树斌,平泉县文保所李君、李健、常文,宽城县文保所张卫东,隆化县文保所周奉东、张德辉,围场县文保所彭立平,丰宁县文保所白瑞杰等。

[1]郑绍宗《契丹秦晋国大长公主墓志铭》《考古》1962 年第 8 期。

[2]张秀夫、刘子龙、张翠荣《铅南沟城址初考》《辽金女真史研究》2000 年第 2 期。

[3]田淑华、石砚枢《从考古资料看承德地区的辽代矿冶业》《文物春秋》1994 年第 1 期。

[4]成常福、石砚枢《辽泽州及陷河银冶初探》《承德历史考古研究》,辽宁民族出版社 1995 年版,本文转引自《中国考古集成》华北卷,宋辽(一),哈尔滨出版社,1998 年 7 月。

[5][6]刘子龙《平泉县藏两方金代官印》《文物春秋》1997 年第 3 期。

[7]张锡璜《中国古代玺印》,地质出版社,1995 年 11 月北京第一版。

[8]《金史》卷二十四,志第五,地理上,北京路条。

[9]《辽史》卷三十九,志第九,地理志三,中京道。

[10]顾祖禹《读史方域纪要》,直隶二,会州城,上海书店出版社,1998 年 1 月第 1 版。

[11]《元史》卷五十九,志第十一,地理二。

[12]《元一统志》:清海忠修,林从炯等撰,清光绪十三年廷杰重订本影印,成文出版社印行,中华民国五十七年一月第一版。

[13]《明史》卷八九·兵志序。

[14]《明史》卷四。

[15]陈烈《松亭关考》《北方文物》1988 年第 3 期,86 页。

[16]郑绍宗、孙慧君《隆化皇始屯辽北安州及其附近遗址调查简报》《文物春秋》1991 年第 2 期。

[17]李柏龄《辽北安州金元兴州考辨》《辽金女真史研究》1985 年第 1 期。

[18]李柏龄《隆化古代史考》,隆化县政协文史资料委员会同隆化县职业教育中心联合出版,1995 年 9 月。

[19]顾祖禹《清》《读史方域纪要》,卷十八,直隶九,兴州城,上海书店出版社,1998 年 1 月第 1 版。

[20][25]承德地区文物普查报告 1978 年,本文转引自《中国考古集成》华北卷,综述(二),哈尔滨出版社,1998 年 7 月。

[21]田淑华《环渤海考古国际学术讨论会论文集》,1982 年,本文转引自《中国考古集成》华北卷,综述(二),哈尔滨出版社,1998 年 7 月。

[22]田淑华《承德地区考古成果概述与思考》《北方文物》1995 年第 2 期。

[23]刘建华《河北省金代长城》,《北方文物》1990 年 4 期。

[24]郑绍宗《河北省古长城调查》《中国考古学年鉴》,文物出版社 1989 年版。

附表:

承德市城址调查统计表 一)

编号	名称	行政隶属		形状	大小 东西×南北 (米)	保存 现状	时代
1	会州城	平泉县	南五十家子蒙古族乡会洲城村	“日”字形	南墙 1020、西墙 820、北墙 928、东墙 801 米	好	辽金元
2	铅南沟城址		杨树岭镇铅南沟村	?	?	差	辽金元
3	南天门城址	宽城县	孟子岭乡南天门村	?	?	差	辽金元明
4	横城子城址		棒罗台乡横城子村	?	?	?	明
5	瓦房城址	承德县	头沟镇瓦房村	长方形	220× 130	较好	战汉
6	东山咀城址		东山咀乡东山咀村	长方形	130× 107	较差	战汉
7	土城子城址	隆化县	隆化镇	长方形	东墙 747、西墙 720、南墙 565、北墙 566 米	较差	北魏、辽金元
8	北大坝城址		唐三营镇北大坝村	?	?	差	辽
9	西大坝城址		唐三营镇西大坝村	?	?	差	辽金
10	黑水城址		隆化镇	?	?	差	金元
11	二道营城址		郭家屯镇二道营村	长方形	?	差	金元

承德市城址调查统计表 二)

12	萝卜营城址	隆化县	郭家屯镇萝卜营村	?	?	差	辽金
13	苗子沟城址		山湾子乡苗子沟村	?	150× 350	差	战国汉代
14	小城子城址		隆化镇鲍家营村	长方形	180× 150	较差	先秦、北魏
15	下土城子城址		西庙宫乡城子村	?	?	差	战国汉代
16	碱房城址		碱房镇碱房村	方形	39× 39	好	战国汉代
17	下河西城址		步古沟下河西村	长方形	83× 41	较差	战国
18	西山城址		西阿超乡二道河村	半圆形	直径 199 米	较好	战国汉代
19	小城子城址		大屯乡小城子村	回字形	外城 460× 424 内城 260× 130	较差	汉、金元、明
20	兴州城	滦平县	大屯乡镇兴州村内	长方形	294× 445	较差	汉、金元
21	牛角地城址		小营乡闫庄村	?	?	差	汉、辽金
22	甘沟口城子地城址	围场县	西龙头乡甘沟口村	长方形	150× 100	较差	辽金
23	小拨城址		朝阳湾乡小拨村	方形	100× 100	较好	战国

承德市城址调查统计表 三)

24	半截塔城址	围场县	半截塔乡半截塔村	长方形	500× 350	较差	战国
25	岱尹梁城址		新拔乡岱尹上村	长方形	110× 90	较好	战国
26	岱尹城址		新拔乡岱尹村	长方形	220× 200	较好	战国 汉代
27	甘沟门四组障城		棋盘山乡甘沟门四组村	方形	50× 50	差	战国
28	兰旗卡伦骆驼梁城址		兰旗卡伦乡烧锅	方形	40× 40	差	汉代
29	棋盘山障城		棋盘山乡棋盘山	长方形	60× 30	较好	战国
30	老骆驼场四角城	丰宁县	草原乡草原村老骆驼场自然村	方形	196.4× 196.4	较好	金
31	干沟窑下营子城址		万胜永乡干沟窑村	圆角四方形	110× 90	较差	辽金
32	下坎城址		鱼儿山镇同胜永存下坎村	长方形	90× 60	较好	辽、金、元
33	后城地城址		大滩镇大滩村	长方形	323.7× 257	较差	辽
34	蒙古呼哨城址		大滩镇扎拉营子村	长方形	438× 487.2	较差	元
35	永增厚四角城		鱼儿山镇鱼儿山村三合城村	长方形	190× 60	较差	金

承德市城址调查统计表 四)

36	南岗子城址	丰宁县	鱼儿山镇鱼儿山镇南岗子村	方形	200× 200	较好	元
37	小坝子城址		小坝子乡(村)	方形	60× 60	较好	北魏
38	蜂场城址		汤河乡杨树沟村燕子窝村	长方形	200× 100	较好	战国
39	松木沟障城		选营乡松木沟村	方形	30× 30	较好	西汉

(黄信、梁亮、张春长,河北省文物研究所;张守义,承德市文物局)