

简述闽台施姓

郑金洪

施氏之一出自姬姓，黄帝之后。周武王弟姬旦，采邑在周（今陕西岐山北），因称周公旦，为著名政治家。周公旦长子伯禽就封于鲁，伯禽七世孙惠公第三子子尾，字施父，后裔以施为姓。施父七代孙施之常，是孔子 72 弟子之一。唐开元二十七年（739 年）追赠乘氏伯，宋高宗绍兴十四年（1144 年）追封临濮侯，施姓因以“临濮”为郡望，宗族社团多冠以“临濮堂”。

施姓入闽

其一，唐僖宗光启二年（886 年），刺史施貂由河南光州固始来福建建宁府建阳县麻沙界首村，貂子宗泽徙居福清县高楼。据《福清县高楼施氏族谱》云，宗泽孙施柄“登南宋绍兴元年进士，大理寺评事”。柄字廷耀，号焕章，妣郑氏，率次子英（字彦生）、三子茂（字得根，宁宗时潭州都事），于孝宗隆兴元年（1163 年）由福清高楼迁居晋江县南浔乡，即今衙口，施柄为浔江开基祖。《浔海施氏大宗谱》施文洪序云：“我始祖评事公，分其子宗输与

从第一哥自福清来泉，因家于浔焉。”这派称“浔江衍派”或“浔海衍派”。

其二，唐昭宗癸亥年（903 年），施典（字政学），由光州固始携长子敬敷、次子敬承及眷属徙居晋江县钱江村，即今前港。施典虽后于施貂入闽，但早于施柄 200 多年来晋江，这派尊施典为始祖，称“钱江衍派”。施氏浔海衍派和钱江衍派，乃同姓同根，共建临濮堂，这两支传衍晋江、石狮、惠安、泉州市区近 10 万人，并迁徙漳州、漳浦、南靖、同安、厦门、安溪、仙游、广东、台湾以及东南亚各地。

钱江施氏家庙位于晋江龙湖镇前港村，坐西朝东，二进三开间，歇山屋顶，为晋江文物保护单位。家庙始建于宋宁宗嘉定十四年（1221 年），取始祖施典职衔，额曰：中秘堂。至 2003 年，先后九次修葺。其中 1990 年施港世界临濮施氏总会理事长施家宗先生捐资 4 万元翻修屋面，2002 年海内外宗亲捐资 350 多万元，全面整修，历时 17 个月，至 2003 年 8 月竣工，雕梁画栋，金碧辉煌。钱江衍派辈行联语为：“衍渠

阁家学，教议拜宣，经术远承邹鲁；溯中秘貽谋，簪纓继美，科甲丕振钱江。”

施琅（1621～1696年），字尊侯，号琢公，明天启元年诞生于衙口，累官福建水师提督。清康熙廿二年（1683年），统兵平台湾。康熙册封其为靖海侯，卒谥襄壮侯。《浚海

施氏大宗祠始建于明崇祯庚辰年（1640年），康熙二十六年（1687年）施琅重建扩展，今为福建省文物保护单位，五开间三进落两护厝，典型闽南硬歇山顶皇宫式建筑。大门上首阴刻“施氏宗祠”，中进大厅额曰“树德堂”，神龛内奉祀始祖公暨派下显贵者牌位，后进乃施琅专祠，塑有施琅巨座金身，楹柱缀满对联，真草隶篆书法异彩纷呈，透过楹联可追溯衍源流，如“临濮封侯亘古皆称圣门贤者；石渠讲易迄今尽颂汉代儒宗”。又颂扬施琅、施



施琅将军塑像



晋江钱江施氏宗祠

世纶显赫勋绩，联曰：“将军靖海收疆土，宝岛朝宗入版图。”“勋德齐班马范曹”匾，悬于施琅专祠中厅，系康熙谕嘉施琅之词，称其功勋德行与汉名将班超、马援，宋名臣范仲淹、曹彬相媲美，同因靖边固疆而彪炳史册。“天下第一清官”匾，悬于中厅，系康熙对施世纶之褒词。施世纶（1659～1720年），琅次子，历官知府、布政使、户部侍郎、漕运总督，清白自持，始终如一。“性警敏，听断如神”。《施公案》小说中之施公即其原型。《浚海施氏大宗谱》于明嘉靖二十年（1541年）始修，崇祯癸酉年（1633年）修成。其十四代起辈行为：“学为肇进士，国光修至性”，施琅为16代“肇”辈，琅统一台湾，康熙赐“百世字行歌”，正巧“字行歌”10至12字的三字与原辈行21至23代三字同为“修至性”，于是从21代起“修”字辈套入“字行歌”，沿用至今。康熙所赐“百世字行歌”为：“卿位际应侯，文章系业修。至性能纯养，正心得自由。恬淡明素志，宁静似先猷。高风宗古朴，雅化尚温柔。黄中元吉迪，青史



晋江衙口施琅故居

清光禄大夫太子少傅靖海将军襄壮侯施公，一品夫人王氏、一品夫人黄氏赐莹”。墓道由南而北依次有石狮、石羊、石虎、石马，翁仲（二对），钦赐祭葬石碑等，规模恢宏，布局严整。琅次子施世纶墓也在邻近许田村顶庭山上，为县文物保护单位。

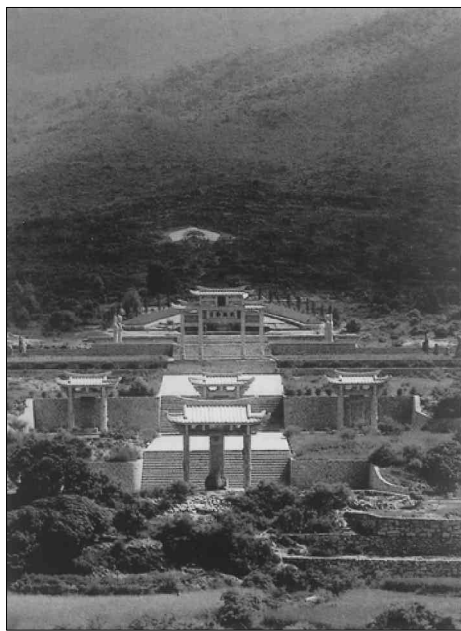
大名留。克己存恭敬，定交允嘉谋。恩宽爱式广，善足泽南流。深藏抱伟器，远识抒全筹。河山铭竹帛，冠冕绍箕裘。传芳长衍庆，锡祚历千秋。”

施琅墓在惠安县黄塘镇鹤顶山上，冈峦周匝，绿树成荫，为省级文物保护单位。墓坐北朝南，砖石结构，墓碑“皇

施姓入台

晋江蚶江港为泉州门户，晋江咽喉，与台湾鹿港相对，“海程之近，无逾于此”，很早就有人由此往渡南洋、台湾各地。施姓早在唐代就有人入台，《温陵钱江施氏族谱》载：钱江施氏的始祖叔施肩吾在唐时就迁居澎湖，谱收入《海澄志》。泰公于明洪武九年（1376年）往居台湾，谱载曰：“华公生三子，长曰泰，仲曰春，季曰秦。长泰公甫成立，洪武九年谪戍台湾。”

施琅族人移居台湾肇于清初。施琅率兵平台后，疏请留台固边，奏设一府三县管理台湾。康熙中后期，施氏族人大批迁台，较早见于谱载渡台者为第11至第20代计26人，或父子、夫妻、兄弟、全家往台湾。如第11代“嘉计，朝增男，生崇祯甲戌（1634年），卒康熙间，妣黄氏。男敬鸿，生顺治己亥（1659年），娶洪氏。子赞英，生康熙壬申（1692年），此一支住台湾”。又如16代“润成，字侯，号复琛，伯安养男，



惠安鹤顶山上的施琅墓

生顺治庚寅（1650年），卒康熙乙亥（1695年），葬台湾承天府演武亭山，娶吴氏，男四”。康熙中后期，衙口、前港施氏族人大批迁台，代代繁衍，人数增多，今成台中地区三大姓之一。

安海古称安平，是闽南名镇，开发始于五代，宋朱松、朱熹父子曾来此讲学，安海人称“二朱过化”，文风大盛。康熙后期，安海九房施世榜的九个儿子，各有豪华大厝，至今第七房的住宅仍保存完整。施世榜父施启秉，字国侯，号鹿门，与施琅同谱系，属得海施氏第16代，启秉属二房，琅属三房。施启秉曾随琅平复台湾，有功，授左都督、加提督军门，诰封明威将军。康熙三十二年（1693年）调台湾任凤山军门提督。施世榜派下《安平施氏四房家谱》（安平即今安海）载：“16代鹿门，讳启秉，字国侯、号鹿门，象吾三男。以平台军功官授左都督。崇祯庚辰（1640年）年生，卒康熙年间。配曾氏，侧室范氏，男四，世榜、世魁、世、世黼。”第“17代澹亭，名世榜，讳寅、字文标，号澹亭。凤山学拔贡生，授寿宁学正。生康熙辛亥（1671年），卒乾隆癸亥（1743年），寿73。配安平黄氏，继曾氏，合葬南安水头枕内乡土名金厝寮。民国十八年被盗偷挖，由墓门而掘入也。三娶沈氏，侧室李氏、王氏、许氏。男九。”

世榜在台湾创业及繁衍子孙，未见谱载，今据第13期《台湾源流》郑梦星先生《安海九房施与台湾八堡圳》和第11期《晋江谱牒研究》黄龙泉先生《查询施世榜族谱情况简介》等资

料，作简略介绍。

施世榜在台湾最大贡献是开垦农田，兴修水利，发展农业生产，造福台湾人民，荫及自己代代子孙。其父施



晋江施世榜在台湾创建八堡圳

启秉在台湾凤山军门提督任内逝世，施世榜袭任凤山兵马使司指挥同知，入台定居。约在康熙癸未年（1703年），化名施长龄向官府申请垦发半线香社、东螺平原一带的大片埔地。施世榜为使埔地成为水田，开建八堡圳，于己亥年（1719年）建成。开圳引水分流，遍及彰化县13堡半中的东螺东堡、东螺西堡等八堡，故称八堡圳。灌溉103个庄，耕地1.9万余甲（每甲11.3亩，折合22万多亩）。全年收入租谷约在18万石左右。置田千亩充海东书院膏火。长子士安捐白银200两修葺凤山文庙，五子士老捐社仓谷1000石，诸如修桥造路、周恤贫困、救灾济危，无不踊跃捐输。

施世榜于乾隆八年（1743年）逝世，享年73岁。其在临终前将台湾的土地田租产业平分为12份，分给他的兄弟和九个儿子各一份，长子士安多得一份。子孙先后有三批入台，接管本房产业。今世榜裔孙在台达万人。