

# 仪征南洋尚城唐墓发掘简报

仪征博物馆

The brick-chambered tomb found at Sangcheng Site, Yizheng City in 2007 belongs to Tang Dynasty, which made it very special since few of this period's tombs were and the waist-shaped chamber were the first of its kind found in that city. Three well-preserved bronze mirrors found in it were even rare. The excavation of it provides research material for the study of customs in Yangzhou.

Key Words: Yizheng Tang Dynasty Brick-chambered Tomb

**内容提要** 2007年仪征南洋尚城工地发现一座唐代砖室墓,唐代平面呈腰鼓形的砖室墓在本地区是首次发现。墓中陪葬的三面品相俱佳的铜镜,在扬州地区唐墓中甚为少见。它为研究唐代扬州地区的丧葬习俗及历史面貌提供了新的实物资料,进一步丰富了我们对于唐代中小型砖室墓的认识。

**关键词** 仪征 唐代 砖室墓

**中图分类号** K871.43

**文献标识码** A

2007年4月,仪征博物馆配合仪征南洋尚城房地产开发工程建设,抢救性发掘一座唐代砖室墓,编号为07NSM5(以下简称M5)。现将该墓清理情况介绍如下。

## 一 墓葬形制

该墓位于仪征市区万年路以西、石碑路以北的高坡地带(图一)。是一座单室砖墓,墓向 $250^{\circ}$ ,距现地表深280厘米。墓室平面呈腰鼓形,墓顶和四壁均遭破坏。墓顶塌落,西壁已毁,原状不详。墓室东西残长390、南北两端宽155、中间宽255厘米。东、南、北三面墓壁用长26.5、宽13.5、厚3厘米的长方形砖单砖错缝平砌,残高70厘米。墓底有铺地砖一层,为平砖错缝横铺。最西端一排为站砖竖铺,推测应为墓门处。墓室东、南、北三面墓壁在由墓底向上砌至5层砖时作壁龛,南北两侧对应位置各有5个,东侧有两个,壁龛的形制、大小同,其顶部作人字形,龛高31、宽14、进深7.5厘米。墓室内靠南侧放置一东西向木棺,棺已朽烂,仅存底板、铁钉。底板长267、残高15、西端宽98、东端宽72厘米。墓葬早年遭严重盗扰,墓室内扰乱不堪,器物位置摆放杂乱,瓷器残片及骨架散落墓室各处,明显遭到人为破坏。随葬品多存于扰土中。墓室南部出土两面铜镜及一件陶砚,铜镜一面

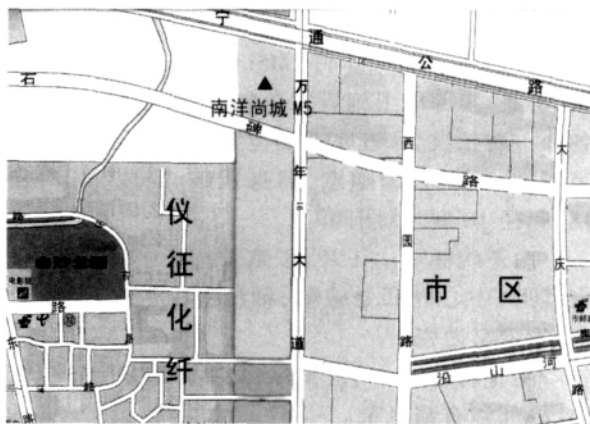
平放、一面立放。北部出土了瓷器残片、铜镜、发钗、铜钱、漆器、带饰、铜钵等(图二)。

## 二 出土器物

该墓共出土遗物20件(套)。有铜器、瓷器、陶器、漆木器,另有铜钱和铁钉等。

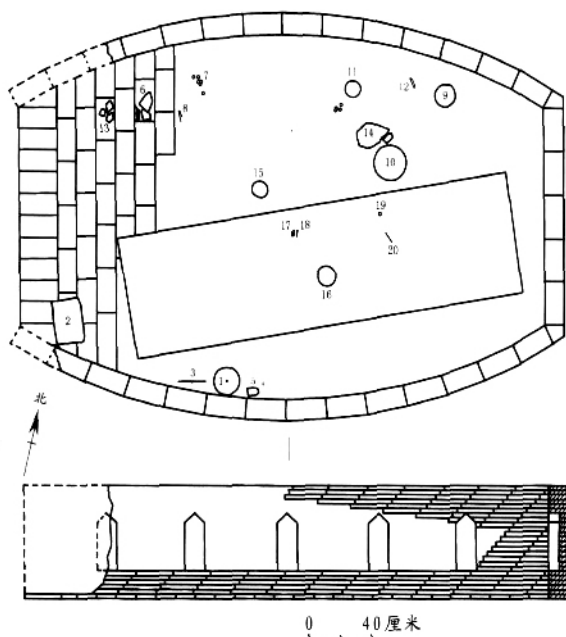
### 1. 陶瓷器 4件。器类有砚、壶、瓷、碗等。

**陶砚** 1件。M5:5,砚近似长方形,砚面为斜坡,前高后低。砚壁模印宝相花朵纹,宝相花朵有三瓣、四瓣和七瓣之分,交错排列装饰。砚背上阴刻花朵一株,亦呈斜坡,前低后高。砚体端庄,做工

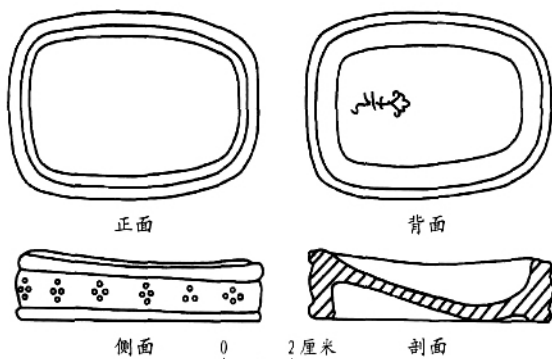


图一// 南洋尚城唐墓地理位置图

收稿日期 2008-05-13



图二// M5 平剖面图



图三// 碗台

规整,小巧别致,似为明器。高 2.8、长 8.3、宽 5.1 厘米(图三,彩版四 6)。

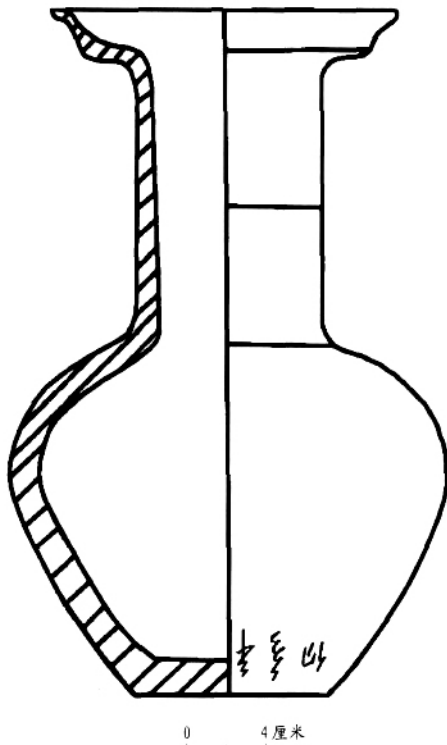
**青釉盘口壶** 1 件。M5: 6,盘口,束长颈,鼓腹,平底。腹部以上施青绿色釉。口沿、颈部及底部各饰一周弦纹。靠近底部的位置刻有“□□年”,文字倒立,刻划较为随意。器身残破。高 33.4、口径 18、底径 10 厘米(图四)。

**白瓷碗标本** 1 片。于墓葬扰土中发现。底呈玉璧形,中心内凹处施釉,釉色白中带青,胎质致密,为定窑白瓷。

**陶瓮标本** 3 片。M5: 14,夹砂硬陶,颜色灰白,局部施有酱色釉。

**2. 漆木器** 6 件 均已残破。其中可辨识器形的有盘、碗等。

**盘** 1 件。M5: 9,木胎。漆皮较厚。敞口圆唇,



图四// 青釉盘口壶

浅弧腹内收,平底。内髹朱漆,外髹黑漆。器物底部有朱漆书写的“须上二”铭文。高 2.3、口径 18.3、底径 13.5 厘米(图五,彩版四 5)。

**碗** 2 件。M5: 15、M5: 16,夹纻胎。漆皮较厚。敞口圆唇,浅弧腹内收,小圈足。内髹朱漆,外髹黑漆。M5: 15 器物底部有朱漆书写的字迹,因残破无法辨认。器身残破,底径 6.8 厘米。M5: 16 器物底部有针刻文字“金”。器身残破,口径约 15、底径 5.4、高约 3.5 厘米(图六)。

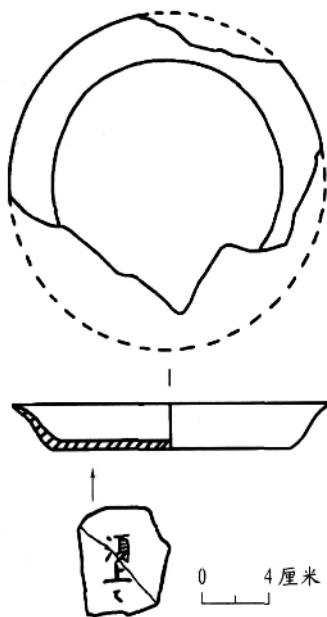
**木器** 1 件。M5: 18,呈不规则圆柱形,两端已残。残长 8.6、直径约 0.4 厘米。

**3. 铜器** 7 件。器类有镜、钹、发钗、带饰等。

**六花枝镜** 1 件。M5: 3,镜圆形,圆钮,花瓣纹钮座。座外一周连珠纹圈带。主纹为六株枝叶丰茂的花枝,绽蕾怒放。花枝形态分为两种,相互间隔排列。素缘。镜体厚重,镜身光亮。直径 18.5、厚 1.5 厘米(彩版四 1,图七)。

**素面镜** 1 件。M5: 1,镜圆形,圆钮,素面无纹饰,窄素缘。镜身光亮,保存完好。直径 18.7、厚 1.5 厘米(彩版四 2)。

**连弧铭文镜** 1 件。M5: 11,镜圆形,圆钮,圆钮座。座外一周放射状短斜线纹及内向十二连弧纹,两周短斜线纹圈带内为铭文“内青质以昭明光日月”,中间以“而”字间隔。宽素缘。直径 9.1、厚



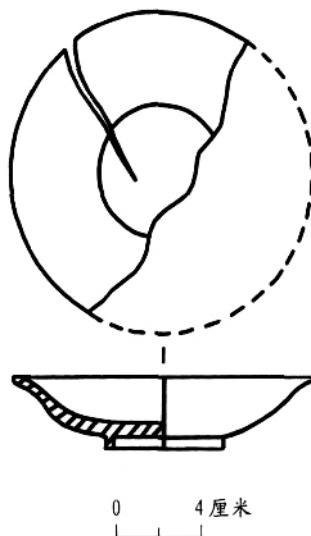
图五// 漆盘

0.3 厘米(彩版四 3 图八)。

钵 1 件。M5: 10, 敛口, 鼓腹, 平底, 光素无纹饰。器表光亮。器身残。高 8.6、口径 19、底径 16.2 厘米(彩版四 4 图九)。

发钗 1 件。M5: 8, 银灰色。双股呈“U”型, 一枝残断, 一枝弯曲, 断面呈圆形。长 12 厘米(图十)。

带饰 3 件。M5: 17, 已锈蚀残断。一件带扣, 呈长方形, 一端弧边, 由表、底两片铆制而成, 一端有卡孔舌。长 5、宽 3 厘米。两件带板, 呈方形, 上



图六// 漆碗

下两片由边角小孔和铆钉铆接, 中有一长方形穿孔。边长 2.8 厘米(图十一)。

4. 铜钱 59 枚。

“开元通宝”钱 57 枚。圆形方孔, 有周郭。钱文隶书, 字迹清晰; “元”字左出或右出, 部分钱币有背月纹。直径 2.4~2.5、厚 0.15~0.2 厘米(图十二)。

“乾元重宝”钱 2 枚。圆形方孔, 有周郭, 钱文隶书, 字迹清晰。直径 2.4~2.5、厚 0.2 厘米(图十二)。

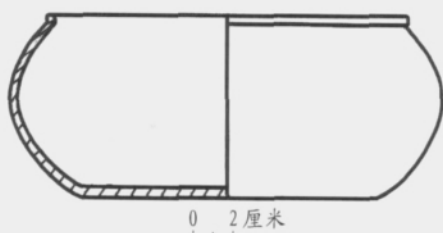
5. 铁钉 2 件。M5: 20, 钉帽呈圆形, 钉身截面为长方形, 均锈蚀残断。一件残长 9.8、宽 0.7、



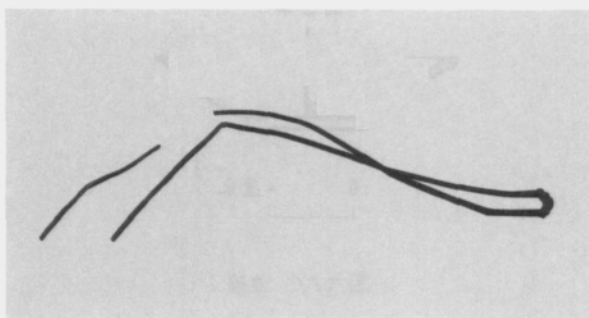
图七// 六花枝镜拓片



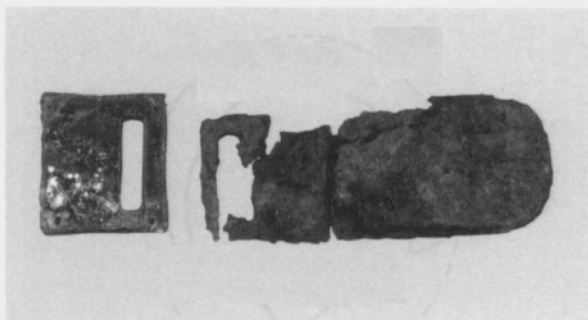
图八// 连弧镜拓片



图九// 铜钵



图十// 铜发钗



图十一// 铜带饰



图十二// 铜钱拓片

1. 开元通宝 2. 乾元重宝

厚 0.3 厘米,另一件残长 4.8、宽 0.3、厚 0.2 厘米。

### 三 结语

1. 关于墓葬时代。南洋尚城 M5 因破坏严重,清理时虽未发现墓志或带纪年的器物,但从墓葬形制以及出土器物可推断墓葬年代。该墓平面呈腰鼓形,按扬州唐墓形制划分可列入第三种<sup>[1]</sup>,即船形或腰鼓形类,这种墓室结构在扬州地区多见于中晚唐时期。墓壁单砖平砌,墓室南北两壁和东壁上设壁龛,与邗江八里唐墓形制有相似之处<sup>[2]</sup>,只是后者结构更为复杂,置耳室、排水沟等。出土的“乾元重宝”是唐肃宗乾元元年(758 年)所铸钱币,带月牙纹的“开元通宝”是唐代晚期广为流通的钱币。青釉盘口壶的造型与扬州城东唐墓出土的盘口壶相似<sup>[3]</sup>,盘口,长颈,施釉不及底。折枝花镜也是唐代中期出现的铜镜样式,素镜则为唐代晚期至五代盛行的铜镜。定窑白瓷碗标本釉色白中泛黄,玉璧底,具有唐代中晚期特征。陶砚造型为长方形委角,前高后低,带有唐代箕形砚向宋代抄手砚过渡的特征,为晚唐时出现。综上所述,南洋尚城 M5 应是一座唐代晚期墓葬。

2. 关于墓主人身份。该墓虽然规模不大,且早期被盗,但剩余的随葬器物仍较精美,非一般平民所能拥有。如随葬的六花枝镜及素面镜品相极佳,直径达 18 厘米以上,是仪征迄今为止出土唐

镜中直径最大的两面。另一面连弧铭文铜镜具有西汉晚期的特征,应是一面汉镜。一座墓中陪葬三面品相俱佳的铜镜,在扬州地区唐墓中甚为少见。因此推断墓主人生前应具有一定的身份和地位。陶砚虽为随葬明器,造型小巧,但制作十分精细,在唐代墓葬中亦不多见,体现了唐代陶砚的发展演变过程。

仪征地区发现的唐墓极少,平面呈腰鼓形的砖室墓更是首次发现。它为研究唐代扬州地区的丧葬习俗及历史面貌提供了新的实物资料,进一步丰富了我们对于唐代中小型砖室墓的认识。

发	掘	刘 勤	夏 晶	郭 菲
		马照武	刘 剑	曹 俊
给	图	夏 晶	曹 俊	陈 辉
摄	影	夏 晶		
拓	片	刘 剑		
执	笔	夏 晶	刘 勤	马照武
		郭 菲		

[1][2]扬州博物馆《扬州近年发现唐墓》,《考古》1990 年第 9 期。

[3]扬州博物馆《扬州城东唐墓清理简报》,《东南文化》1988 年第 6 期。



# 仪征南洋尚城唐墓出土文物



1. 六花枝镜(M5:3)



4. 铜钵(M5:10)



2. 素面镜(M5:1)



5. 漆盘底部文字(M5:9)



3. 连弧铭文镜(M5:11)



6. 陶砚(M5:5)