

通江东汉铜洗考

李白练 (四川通江县文管所)

摘要：四川通江县文管所收藏有一件东汉铜洗，内花铸有 12 字铭文，具有较为重要的资料价值。本文对此作了介绍和初步研究。

关键词：通江；东汉铜洗；朱提；堂狼铜官；铭文

中图分类号：K876.41 文献标识码：A 文章编号：1003-6962(2009)01-0086-02

四川通江县文管所收藏的一件东汉铜洗，质地为铜，高 28 厘米，口径 67 厘米，底径 36 厘米，重 17.8 公斤。合范铸造，胎体较厚，形似大盆，表面呈黑色，敞口，宽折沿外侈，深腹，腹微鼓，平底。上腹饰四道宽窄不等的瓦棱纹和对称的两铺首衔环耳（图一），内底铸有“永元元年朱提堂狼铜官造作”十二字竖行阳篆铭文（图二）。



图一 通江东汉铜洗

传该铜洗是 1925 年美国考古学家爱理德·史密斯在考察洛阳龙门石窟和甘肃敦煌石窟以

后，经陕西汉中，沿米仓山，古汉壁道南下，在通江考察时于城西洪恩寺的废墟中掘出。后由国民政府通江县民众教育馆征集收藏，1949 年后交县文化馆收藏后移交现通江县文管所保管收藏至今。此洗究竟是从何时、何地、怎样落脚于通江，无任何流传经过的文字记载。1996 年 5 月经国家文物局文物鉴定委员会鉴定为一级文物^[1]。

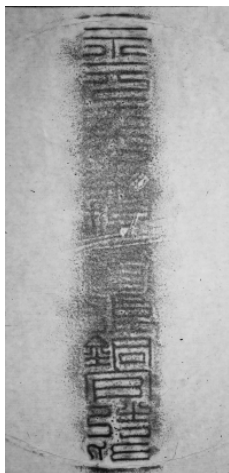
东汉时期的云南传世铜器，以朱提堂狼铜洗最为著名，这种器物出自滇东北。早在宋代就有人对朱提堂狼洗进行过资料的收录和考证，清朝更甚。由于它的内底铸有“朱提”、“堂狼”字样，故称之为“朱提堂狼铜洗”。

朱提即今昭通，堂狼即今会泽，是西汉时期的两个县名。武帝建元六年（公元前 135 年）置犍为郡，领县十二，内含朱提、堂狼两县^[2]。东汉安帝永初元年（107 年）置犍为属国，领朱提、汉阳两县^[3]，省堂狼县，并入朱提县^[4]。东汉献

帝建安二十年（215 年），刘备改犍为属国为朱提郡^[5]，领五县^[6]，重新恢复堂狼县。两晋时沿袭之，南朝梁废。

两汉时期云南出土的青铜器纹饰比较丰富，而在青铜器上铸造文字的现象非常罕见，几乎没有，少数带有文字的器物，也是从中原输入的。铜洗也是如此，唯有朱提堂狼铜洗比较独特，绝大多数都有铭文，这是朱提堂狼铜洗不同于别的铜洗的特点之一。对于朱提堂狼铜洗的产地，文物学术界各说不一，主要有以下几种观点：一些学者认为朱提即今昭通、鲁甸一带，堂狼即今会泽、东川、巧家一带，朱提堂狼并不专指哪一具体地区，而是泛指滇东北，甚至包括川南一带。另一些学者认为朱提山（今鲁甸县境内）又名堂狼山，应是山名而非县名，有两个地名并提者，朱提是县名，堂狼是山名，因此朱提堂狼铜洗的产地应在昭通地区。方国瑜先生认为朱提堂狼铜洗出自昭通、会泽，即滇东北一带。

因为很多铜洗上有年号、纪年铭文，所以就对断定它的年代提供了可靠的证据，甚至有些铜洗的记载能够精确到每一年，这在其它青铜器上是很难见到的。目前在已知的纪年朱提堂狼铜洗中，年代最早的一件是 1965 年昭通发现的“建初元年堂狼”洗，建初乃东汉章帝的第一个年号，建初元年为公元 76 年。最晚的一件是“建宁四年堂狼”洗，建宁乃



图二 东汉铜洗铭文

东汉灵帝的第二个年号,建宁四年为公元171年。朱提堂狼铜洗到目前为止还存世多少件?据《两汉经济论丛》记载^[7],朱提堂狼铜洗有41件,其中署名朱提者为16件,堂狼者为22件,朱提、堂狼并提者3件。《朱提银到底产自何地》一文中统计^[8],朱提堂狼洗达66件,其中署名朱提者为18件,堂狼者为23件,朱提、堂狼并提者为3件,其余为有纪年而无产地名。另据《朱提堂狼铜洗》一文中,总数不超过50件^[9]。

朱提堂狼铜洗的内底一般都铸有纹饰或铭文,纹饰有双鱼纹、单鱼纹、鱼鹭纹或羊纹。铭文多夹在双鱼纹之间或单独存在。铭文的内容具体有以下几种:一种是年号、纪年加朱提、堂狼的,如“汉安二年朱提堂琅造”。另一种为年号、纪年加朱提的,如“建初四年朱提作”。第三种为年号、纪年加堂狼的,如“永元九年堂狼造作”。第四种是有年号、无纪年的,如“建宁年堂狼造”。还有一种无年号、无纪年的,如“堂狼造作吉羊”。甚至还有既无年号、纪年、又无地名,只有吉祥语的,如“吉羊”。

当时朱提堂狼的冶炼作坊除大量铸造铜洗外,还铸造有少量的其它器物,像盘、釜、斗等。如铭文为“永元五年堂狼”的,实际上是铜盘。如1935年昭通发现的“建初八年朱提造作”的铜釜和1981年湖北省江陵县草市唐家山发现的“和平二年堂狼造”的铜斗。都说明朱提堂狼铜洗作坊的铸造规模之大和铸造品类之多。

根据我国所出土的铜洗状况,到目前为止,所发现的朱提堂狼铜洗基本都属东汉时期,由此证明,通江县文管所收藏的朱提堂狼铜洗时代也应为东汉时期,它与山东苍山柞城^[10]、湖北咸丰县^[11]、济南市博物馆^[12]等处。所出土和收藏的铜洗竟是同一时代同一皇帝年号铸造的。其“永元”是东汉和帝刘肇的第一个年号,永元年号除东汉和帝外,还有十六国时期前凉的张茂,南朝齐东昏侯萧宝卷。但据此洗的形制特征应为东汉永元。“元年”当公元89年。“朱提堂狼”两地名并提。“铜官”是汉王朝设置的专门管理铜矿采冶和生产铜器的一个机构。最早是西汉元封二年(公元前109年)在丹阳郡(现铜陵地区)设置了当时全国唯一的“铜官”,对产铜量最丰,质量好而被誉为“嘉铜”、“善铜”产地的丹阳加强控制。

由此可知,在东汉时朱提产银,堂狼产铜,朱提堂狼的冶铜矿区和铜器作坊,历来就有相当

的规模,所铸朱提、堂狼洗闻名于世,所以朝廷在此设置了铜官,此外河东郡也设置了铜官,如《两汉经济论丛》中,河东铜官弩机文中有“河东铜官”,在山西洪洞出土的安邑宫铜鼎铭文中,有“铜官”。该件铜洗不同于其它地区的铜洗,铭文是由年号、纪年、朱提堂狼地名并将监制机构署名于铭文之中。这类将铸铜的监制机构与年号、纪年、产地容于一起的铭文铸造工艺,笔者还从未在任何资料上见过相同或相似的铜洗(鉴)出土和收藏,其珍贵程度就可见一斑了。

通江县文管所收藏的“永元元年朱提堂狼铜官造”铭文铜洗,具有较高的价值,它是汉代通江的文化与外界交流的实证。从近年来在通江辖域内发现众多汉墓及出土器物,以及1989年通江文管所在靠近陕西的铁溪镇天井村发现的东汉窖藏铜釜、五铢钱、铜弩机等器物来看^[13],在汉代的通江就是一个文化较开放的地区,与外界(即周边地区)的商贸往来也较频繁。古时候有蜀道难,难于上青天,然而在通江境内就有多条出入川的商贸通道。现有史可考的“洋壁道、汉壁道”,就是古时候通江境内商贸活跃的大道,它北上陕西汉中、西安,南经通江至重庆、成都乃至南丝绸之路的必经之地贵州、云南等地。重达17.8公斤的铜洗能传入通江并保存下来,与这些商贸通道有着必然的关系。

摄影:许洪伟

注释:

- [1] 《中国文物考古辞典》。
- [2] 《汉书·地理志》颜师古注。
- [3] 《后汉书·郡国志》刘昭注补。
- [4] 《华阳国志·南中志》刘琳校注。
- [5] 《辞海》。
- [6] 《华阳国志·南中志》刘琳校注。
- [7] 陈直:《两汉经济论丛》242—243页。
- [8] 范文钟:《朱提银到底产于何地》,《四川文物》1995年第4期。
- [9] 黄德荣:《朱提堂狼铜洗》,《云南政协报》。
- [10] 刘心健、刘自强:《山东苍柞城遗址出土东汉铜器》,《文物》1983年第10期。
- [11] 刘学良:《湖北咸丰县发现的青铜器》,《四川文物》1993年第6期。
- [12] 李晶:《介绍济南市博物馆收藏的几件青铜器》,《文物》1996年第1期。
- [13] 岳钊林:《通江铁溪乡天井村窖藏铜器》,《四川文物》1989年第1期。