

# 豫闽台姓氏源流

刘翔南

地处黄河中下游的中原地区，从夏商至唐宋时期一直是全国的政治、经济和文化中心，自古为兵家必争之地，几乎每次改朝换代，这里都有战事发生，致使中原大地屡遭洗劫，生灵涂炭，社会动荡不安，经济遭受严重破坏。为避战祸，中原百姓曾多次被迫向四周迁徙，主要是向南方长江流域迁徙。其中规模较大的迁徙活动有6次，其他因天灾、戍边以及避仇、贬官、流放等原因而流落他乡者更是不计其数。由于中原地区是中华姓氏的主要发源地，中原百姓的不断外迁，也造成了华夏姓氏的大播迁。

唐代及其以前中原百姓南迁对福建姓氏家族的形成影响深远

在历代由北而南的人口大播迁浪潮中，闽越一带曾经是中原难民的主要归宿地；与福建隔海相望的台湾岛，则是我国东南沿海一带外出拓荒者的目的地。因此，河南、福建、台湾三省在历史上有着密不可分的亲缘、地缘和文化等方面的渊源关系。在这种关系中，今天的河南固始

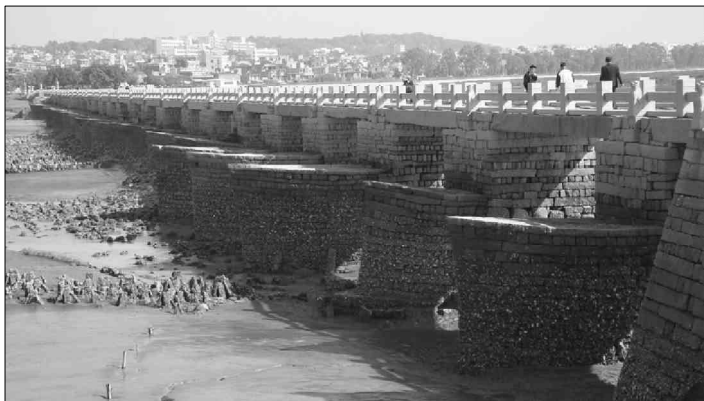
县（唐代属光州）起着独特的枢纽作用。

固始县位于河南省东南端，南依大别山，北临淮河，地处由中原经淮南下扬州的水路通道之咽喉部位，是魏晋隋唐时期北方百姓向江南迁徙的重要集散地和出发地之一。如今，由于年深日久，中原移民的后代经辗转分迁，已经难于确知其先祖世系及籍贯之所在，他们往往把祖先们南迁的出发地视作自己的故乡，并手传口授，记入家谱之中，于是，这些地方就成为南方各姓氏家族朝宗祭祖的圣地和祖籍纪念地了。

福建是明清以来北方移民后裔由大陆向台湾转迁的主要输出地和中转站。据史书记载，西汉时，汉武帝平定闽越国反叛之后，曾将今浙江中南部和福建地区的闽越人北迁于江淮地区，此后，我国东南沿海一带人烟稀少，再加上气候条件恶劣，因此被中原汉人视为“蛮荒之地”。东汉以后，由于中原地区天灾频发，战祸连年，人口不断外迁，闽越地区始有北方汉民零星迁入。西晋永嘉年间（307～313年），皇室内讧，爆发“八王之乱”，导致西北地区

少数民族武装集团大量进入中原，晋都洛阳城毁于战火，西晋灭亡。为免遭屠戮和避免接受异族统治，中原汉人大量随晋室南渡，先后达上百万人，形成了中国历史上首次大规模的由北方向南方的移民潮。当时地处江淮腹地的固始县，是中原流民汇聚和南下的主要通道之一。后来，一些南下的难民为了寻求新的生活空间，又辗转向东南更边远地区迁徙，最后进入福建，这就是史书上所说的晋“永嘉二年，中原板荡，衣冠始入闽者八族，林、黄、陈、郑、詹、丘、何、胡是也”。其实，晋代入闽的远不止这八姓，据后世闽台的方志和谱牒追述，还有张、刘、杨、梁、钟、温、翁、卓等众多姓氏。晋代入闽的北方汉人虽然数量不太多，但他们把先进的中原文化传播到闽越之地，对该地区的社会文化发展起到了坚实的奠基作用，今福州的晋安河，泉州的晋江、洛阳桥等地名，都是这次移民留下的历史印痕。

自晋代永嘉大移民之后，历史上由中原向福建影响最大的移民活动发生在唐朝，主要有三次。

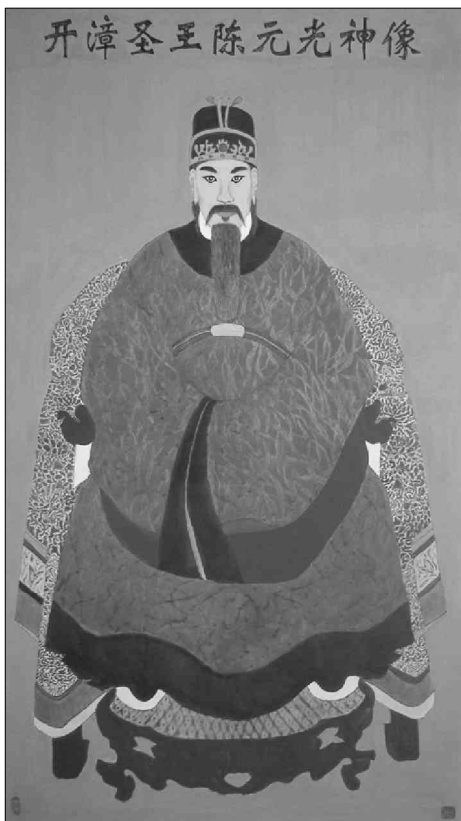


保留至今的泉州洛阳桥

第一次移民活动发生在唐朝初期。唐高宗总章二年（669年），泉州、潮州（治今广东潮安）一带发生“蛮獠啸乱”，朝廷以固始人陈政为正议大夫、岭南行军总管，率府兵3600名、将校123员由光州固始南下，前往七闽百粤之界的绥安县地予以镇抚。当时皇帝诏曰：“莫辞病，病则朕医；莫辞死，死则朕埋。”陈政率部长驱直入绥安（今漳浦西南），初战告捷，后因将士不服水土，生病致死者日众，便退守九龙山（今九龙江中上游）奏请朝廷增兵。朝廷又命陈政之兄陈敏、陈敷率58姓军校增援，他们多带家眷同行。部队行军途中，陈敷、陈敏染疫相继病死，他们的母亲魏氏率众继续南下，终于与陈政会合，驻军于梁山之云霄镇。云霄镇边有一条河流，水清澈见底，陈政指着河水对当地父老说：“此水如上党之清漳”，当地人遂名其水曰“漳河”，后来的漳州名称也由此而来。

唐高宗仪凤二年（677年），陈政病逝，其子陈元光代父领兵。陈元光自幼敏异过人，博通经史，英勇善战，父亲死后，率众历经大小百余战，终于平定了骚乱。此

后他屯军于云霄，采取了一系列措施治理和开发闽南，并于武后垂拱二年（686年）奏请朝廷在泉、潮二州之间设立漳州，被任命为州刺史。唐睿宗景云二年（711年），广东潮州蛮复叛，进逼梁山。陈元光闻报，



固始寻根博物馆内展示的陈元光画像

率轻骑前往迎击，大队人马在后行动稍缓，结果陈元光寡不敌众，被蛮将蓝奉高刃伤而卒。陈元光去世后，其子陈珣代领州事。他继承父业，在漳州大力兴办教育、发展农桑，努力传播中原文化和农业生产技术。陈珣死后，他的儿子陈酆和孙子陈漠依次接任漳州刺史，这时中原地区正遭“安史之乱”荼毒，生灵涂炭，民不聊生，而地处东南边陲的闽越之地社会安定，于是又有许多北方百姓和固始乡亲陆续前来投奔陈氏政权，并在闽南一带定居下来。

唐初入闽的中原将士及其家属总共有多少人，史无确载。据康熙《漳浦县志》卷

十九追记，唐代随陈政入闽的将领有婿卢伯道、戴君胄，医士李始，前锋将许天正，分营将马仁、李伯瑶、欧哲、张伯纪、沈世纪，军谋祭酒等官黄世纪、林孔著、郑时中、魏有人、朱秉英，府兵校尉卢如金、刘举、涂本顺、欧真、沈天学、张光达、廖公远、汤智、郑平仲、涂光彦、吴贵、林章、李牛、周广德、戴仁、柳彦深等30人，共计20个姓氏。《台湾省通志》记载，随陈氏入闽者有45姓。新编《固始县志》（1994年6月出版）依据有关家谱资料统计，随陈氏入闽的将士和眷属共有8000余人、84姓。结合前文所述陈敏、陈敷所率援军“58姓军校”，以及陈氏祖孙五代治闽近百年间由中原陆续前往投奔的百姓，唐朝前期入闽的北方军民总数当达万人以上。陈元光父子及其所部将士入闽，是福建自晋代永嘉之后出现的首次有一定规模的军事移民，揭开了中原百姓由固始入闽的序幕。这些中原将士与当地人民共同开发闽南，极大地促进了该地区经济和文化事业的发展，推动了福建社会发展的历史进程，因此他们受到闽人的高度尊崇和爱戴。

第二次移民活动发生于唐朝中后期。唐朝天宝年间爆发的“安史之乱”时间长达8年之久，给全国人口最稠密的中原地区带来极为惨重的破坏。其中河北一带首当其冲，“农桑井邑，靡获安居，骨肉室家，不能相保”。洛阳以东至徐州一带尤为惨烈，“宫室焚烧，十不存一，百曹荒废，曾无尺椽。中间畿内，不满千户，井邑榛棘，豺狼所嗥”。汴河沿岸，“百姓凋残，地阔

人稀”。而当时的淮河以南地区战事较少，且南方物产丰富、土地丰裕，成为人们躲避战乱的最好去处，于是北方百姓纷纷南逃，出现了“三川北虏乱如麻，四海南奔似永嘉”的大迁徙情景。“安史之乱”平息以后，我国北方藩镇割据的局面没能得到根本改变，手握兵权的将领们还时常发动叛乱。另外，吐蕃人的东侵更加剧了关中地区的混乱局面，因此，仍有大批北方人民络绎不绝地南迁。直到唐朝末年，北人的南迁活动几乎没有中止过，其中有相当数量的民众迁到福建。这些民众入闽，也可以视作唐初陈氏父子开发闽南之后移民活动的继续。

唐代中后期入闽的北方人大多数是平民百姓，因此能留下姓名和事迹的不多。葛剑雄等撰写《简明中国移民史》时说：“安史之乱时，由于许远、张巡死守睢阳（今河南商丘南），淮南得以保全。大批北方人民经此南下，一部分便在此居留下来。”“安史乱后，大批北方移民进入福建。仅贞元四年（788年），‘奔闽之僧尼士庶’一次便达到五千人。唐文学家徐颜伯的儿子徐务、宋代筑木兰陂的李宏的祖先、河南考城人江文蔚等皆于此时避乱入闽。”后世福建的江、方、汪、洪、翁、龚六姓组建了“六桂联宗”宗亲组织，其族裔散布闽、台、粤各地，这六姓的祖先也多是于唐朝中后期迁入福建的。

第三次移民活动发生于唐末五代时期。唐末黄巢农民大起义爆发，天下大乱，安徽寿州人王绪、刘行权等乘势揭竿而起，率众攻占了寿、光二州，光州固始人

王潮、王审邽、王审知兄弟三人加入义军。唐僖宗光启元年（885年），王绪为蔡州刺史秦宗权所败，于是率寿、光二州军民由固始南下，转战江南，经江西进入福建。后因王绪猜忌心重，“部将有材能者多因事杀之”，王潮恐其害己，便联络前锋将士发动兵变，囚王绪于军中，王绪愤而自杀，众人共推王潮为首领。王潮等行至沙县时，地方士绅因泉州刺史廖彦若贪暴不仁，纷纷奉酒拦道，请他为民除害，王潮乃引军围攻泉州，杀廖彦若并进驻其地。不久，他被福建观察使陈岩任命为泉州刺史。陈岩死后，王潮于唐昭宗景福二年（893年）攻占福州，再经数战，尽有闽岭五州之地，统一了全闽。当时，处境危困的李唐王朝无力南顾，只好承认既成事实，任命王潮为福建观察使。

唐昭宗乾宁四年（897年），王潮病故，其弟王审知继掌闽地军政大权，开始对福建进行大规模的治理开发。朝廷以福建为威武军，授王审知为节度使。不久李唐灭亡，后梁主朱温加封王审知为闽王。此时中原群雄并起，争战不休，王审知采取保境安民政策，使辖地社会安定，人民乐业。期间，他招抚流民，减轻赋役，兴修水利，还在泉州等地设立“招贤馆”，接纳各地前来避难的士人（知识分子）。中原百姓及李唐旧臣纷纷前来投奔。王审知治闽长达30年，于后唐同光三年（925年）病逝于福州，享年64岁。王审知死后，其子孙皆无德才，为争夺权位而相互残杀。其次子王延钧继位后，于公元933年称帝，立国号曰“闽”，正式跻身于五代十国之列。南闽国于公元

946年被南唐所灭，王氏遗族被迁往金陵。

唐末随二王入闽的人数，据《新五代史·闽世家》记载：“（王）绪率众南奔，所至剽掠，自南康入临汀，陷漳浦，有众数万。”葛剑雄《中国移民史》也说：“唐光启元年正月，王绪、王潮率光州（治今河南潢川）人约二二三万，经江西进入福建。”《台湾省通志》统计：唐末五代随二王入闽的有陈、张、李、王、吴、蔡、杨、郑、谢、郭、曾、周、廖、庄、苏、何、高、詹、沈、施、卢、孙、傅、马、董、薛、韩等27姓，以固始人居多。另据闽台一带的族谱和县志资料显示，唐末入闽的还有萧、卓、林、刘、黄、缪、姚、阮、赵、程、朱、严、邓、柯、吕、湛、虞、庾、邹、孟、许、戴、连、释、余、骆、蒋、包、袁、赖等30余姓。

在唐代移民潮中，北方百姓除了由中原直接南下入闽的之外，还有不少六朝时

定居江南的中原移民的后裔为避世乱而再次转迁入闽的。总的来看，唐朝中后期及唐末五代是北方汉人大量徙居福建的高峰期。这些人定居福建，使当地人口迅速增长，姓氏家族和姓氏种类不断增多，对福建社会经济的发展产生了极为深远的影响。至今许多福建人和台湾人都称自己的祖先来自中原，把“光州固始”视为故乡，称固始人为“老乡”，可见唐代的中原移民活动对闽、台地区影响之深远。

宋代北方百姓向吴越大播迁，奠定了近代福建姓氏的基本格局

唐朝以后，中原百姓向南方的大移民活动还发生过多次，其中以两宋时期北方百姓向吴越大播迁的活动对福建的影响最大，较为集中的有两次。

一次始于北宋靖康、建炎年间。宋钦



厦门的庐山堂供奉着从固始入闽的苏姓始祖苏益

宗靖康元年(1126年),金兵铁骑南下,攻陷汴京(今开封),俘虏了大宋徽、钦二帝和后妃、皇子、朝臣、百姓10余万人北去,北宋政权覆灭。次年,宋康王赵构在南京(今商丘)即皇帝位,改年号建炎,重建宋政权。不久,赵构为金兵所逼,率群臣逃往江南。金兵数次南下追击,赵构继续南奔,最后定都于临安(杭州)。靖康乱后,宋、金反复争夺中原,战火燃遍大江南北,北方百姓为避战祸而纷纷南迁。据估算,自宋高宗建炎元年(1127年)至绍兴十一年(1141年)的15年中间,大约有500万北方百姓迁徙江南。他们从江淮直至汉江各渡口相继南下,流落于江南各地,主要寓居于今天的江苏、浙江、皖南和江西等地。另有一部分人于建炎元年(1127年)随隆祐太后南逃,流落于赣南。赵构定都临安后,隆祐太后及部分皇亲、臣僚自虔州前往投靠,其他没条件去临安的难民在动乱中继续南下,翻越大庾岭进入岭南。

南宋定都临安后,由于福建距宋都较近,故接纳的北方移民迅速增多。据《简明中国移民史》统计:“南宋嘉定十六年,福建户数比崇宁元年增加了50.6%,增幅仅次于广西路,居第二位。户数次于江西、两浙而居第三位。”建炎三年(1129年),南宋管理宗室成员的西外、南外二宗正司分别迁到福州和泉州,当年迁入福建的皇室成员分别为180人和340余人。至南宋中期,仅泉州的宗属已达2300余人。皇族尚且如此,何况平民百姓。当时流徙至闽地的北方难民不计其数,他们多经江西

和浙江衢州一带进入福建。毗邻江西、浙江的邵武军(治今邵武市)、建宁府(今福建建瓯)、汀州(今福建长汀)以及福州、泉州等地,都是外来移民较多的州府。

另一次是南宋末年。当时元军大举南下,临安失陷,宋臣陈宜中、张世杰、陆秀夫、文天祥等拥立年仅9岁的皇子赵昰为帝,从温州乘船奔往福州。元军进入福建后,宋军残部约50万人自福建分海、陆两路逃往广东。公元1279年,宋军在广东进行的最后抵抗失败,陆秀夫背着小皇帝赵昰(赵昰病死,张世杰等又拥立8岁的赵昺为帝)在海南崖山投海自尽,南宋灭亡。幸存的10余万人除少数流落海外或北归外,大部分隐匿于广东各地。与此同时,文天祥在福建召集南宋残军,号召收复江西,匡复宋室。江西百姓纷纷组织抗元义军起来响应。后来文天祥兵败,抗元义军有相当一部分由赣南逃入粤北。受战火波及,原居闽西、粤北的汉人又分批向更南的珠江流域迁徙。

宋建炎以来和宋元交替之际的北人南迁活动持续时间长,人数多,规模极为浩大,是我国历史上汉人南迁的第三次高潮。这次北人南迁,使福建人口剧增,并奠定了近代福建、广东地区姓氏人口分布的基本格局。福州学者刘观海在《闽台同胞同宗同文初探》一文中考证说:“北宋元丰年间(1078~1085年),福建人口达204.59万人。南宋嘉定年间(1208~1224年),人口为324.06万人。宋末南下的姓氏约有50个,其中赵、简、游、范、杜、纪、程、姜、田、白、涂、袁、邵、童、骆、

饶、华、凌、俞、钱等姓，是宋代以前从未入闽的。”宋建炎以来南渡的北方人不仅有仕宦贵族，还有大量的普通百姓。他们到南方之后为寻求活路而



台湾陈府将军庙

不断移徙，历尽艰辛，特别是宋末元军南下时大肆洗劫，浙赣闽鄂湘一带战火熊熊，致使许多原已定居下来的北方移民及其后裔为避战祸而再次南迁，流入粤东北山区及岭南海隅，直到元朝统一全国之后，这些人才逐渐定居下来，他们追根思源，均不忘自己的祖地在中原。月是故乡明，对于祖先的居地，这些中原移民一直抱有深深的眷恋和向往之情。

#### 台湾汉族姓氏的源头均在祖国大陆

台湾同胞与祖国大陆人民本系同种同文同姓氏，都是炎黄子孙、龙的传人。大家都知道，明清时移民台湾的民众大部分入祖籍是福建，还有约20%是来自广东的客家人。而福建、广东两省居民，很多是历史上由黄河流域迁徙到江南的移民后裔，特别是南宋时期，福建、广东一带成为北方移民人口最集中的地区。由大陆向台湾最后一次大规模移民发生在20世纪

40年代末。1949年国民党军退守台湾岛时，约有200多万人随往，这些人除了来自福建、广东之外，还有部分人来自国内其他省区。

如果我们仔细查阅闽台地区的姓氏族谱就会发现，绝大多数家谱中都赫然标注着“先世居河南光州固始”；再对照族谱中的“世系图表”，也会发现各姓氏的开基祖多半都是唐代以来由光州固始县辗转南下入闽的。1953年，台湾曾进行过一次户籍调查，结果是：台湾户数在500户以上的100个姓氏中，有63姓的族谱材料上记载其祖先来自固始县。这63姓共计67.0512万户，占台湾总户数的80.9%。1988年，台湾出版了台湾族姓巨著《台湾族谱目录》，共收录200余姓1万多部家谱，其中所载之始迁祖的原籍绝大部分都可以追溯到中原。另外，台湾文献委员会曾对台湾十大姓的堂号源流进行考察，也发现大多数堂号名称都来源于中原地区。



台湾浦里至南投的“将军庙”站

这充分说明，豫、闽、台三地的姓氏在历史上有着千丝万缕的血缘、地缘和文化方面的联系，闽、台地区绝大多数家族姓氏的祖源，都可以追溯到河南以及“光州固始”。

现在中国大陆常使用的姓氏约有4000个左右，台湾人口比大陆少，现有2300余万人，汉族约占98%，其中80%是闽南人，20%是客家人；原住民只占台湾总人口的2%。目前台湾使用的姓氏有近2000种，人口最多的十大姓为陈、林、张、王、黄、李、吴、蔡、刘、杨（据1989年统计资料）。此外，许、郑、谢、郭、赖、曾、洪、邱（丘）、周、叶、廖、徐、庄、苏、江、何、萧、罗、吕、高、彭、朱、詹、胡、简、沈、施、柯、卢、余、翁、潘、游、魏、颜、梁、赵、范、方、孙、钟、戴、杜、连、宋、邓、曹、侯、温、傅、蓝、姜、冯、白、涂、蒋、姚、卓、唐、石、汤、马、巫、汪、纪、董、田、欧、康、邹、尤、古、薛、

严、程、龚、丁、童、黎、金、韩、钱、夏、袁、倪、阮、柳、毛、骆、邵等90姓也人口众多，与上述十大姓合称为“台湾一百大姓”。

台湾各大姓氏的源头都在中国大陆。如台湾人口最多的十大姓：陈姓的起源地在河南淮阳；林姓在河南卫辉；张姓在河南濮阳和山西太原；王姓祖地在河南洛阳、卫辉等地；黄姓发源于河南潢川县，其地有春秋时黄国故城遗址；李姓的祖地在河南鹿邑县，该处是李氏先祖老子（李耳）的故乡；吴姓发源于江苏苏州；蔡姓发源于河南上蔡县；刘姓祖地在河南鲁山县（有刘累墓）和偃师市（刘国故城址）；杨姓发源于山西省洪洞县，其望族“弘农杨氏”发迹于陕西华阴和河南灵宝。台湾十大姓人口众多，约占全台总人口的50%以上。正如台湾谚语所说：“陈林半天下，黄郑排满街”，“陈林李许蔡，天下占一半”。台湾的一些小姓人口不多，有的至今只有三五户，这些小姓多半是20世纪40年代末才进入台湾的。

总之，台湾汉民的姓氏之根都在祖国大陆，海峡两岸人民历来就有割不断的血脉亲缘关系。“海上生明月，天涯共此时。”正因为如此，在上世纪80年代以来风靡世界的寻根活动中，台湾同胞也表现出极高的热情，他们冲破重重阻力和干扰，不断组团来大陆寻根谒祖，表达出对祖国和故土的深切思念及向往之情。现在台湾有些人搞什么“法理台独”，企图脱离祖国“独立”，这种数典忘祖的行径实在是不得人心。