

# 泰安岱庙瓦当的造型艺术和历史文化价值

□ 赵祥明

瓦当俗称瓦头,是瓦垄末端下垂的部分,是勾头和滴水的总称,它是古建筑上的一种装饰物件,同时也有庇护屋檐的作用,它遮挡两行板瓦之间的缝隙,防止雨水浸蚀和美化建筑,使建筑更加牢固和美观,它们就像一串串美丽的珠链横列于建筑物的檐端椽头,整齐划一、绚丽夺目,是我国古代建筑中不可缺少的一个极富装饰功用的重要构件。

岱庙是历代帝王祭祀泰山神的场所,是泰山保存最大、最完整的古建筑群,在总体布局上,按唐宋以来祠祀建筑中最高标准修建,四周城堞高筑,周辟八门,庙墙四周皆有楼,从南门外的门户建筑遥参亭起,岱庙坊、正阳门、配天门、仁安门、天贶殿、后寝宫、厚载门,由南向北依次坐落于中轴线上,在轴线两侧,东线有汉柏院、东御座,西线有唐槐院、雨花道院,两侧呈对称分布,岱庙的主体建筑天贶殿建于庙正中偏后的高大台基之上。岱庙始建于秦汉,拓建于唐宋,元明清均有几次大的维修,现有古建筑大都为明清时的产物。作为现存古建筑的重要构件,岱庙瓦当具有典型的明清官式特点。近年来,随着岱庙整体风貌恢复步伐的加快,一些与岱庙无关的建筑得以拆除,古遗址的清理及其他一些工程的

动土,使一些遗迹遗物暴露出来,尤其是岱庙西轴线长期被现代建筑占压,地下遗存较多,随着2002年至2005年的西城墙、北城墙、唐槐院、雨花道院的恢复,发现了大量的不同时期的遗迹遗物,瓦当是古代建筑中必不可少的建筑材料,因其较瓦背结实,故在建筑遗址中所常见,多有出土,这部分出土的瓦当上至汉代,下至清代,多种多样,丰富多彩。

从岱庙出土的瓦当看,题材形式多样,按照图案特点可分为六个主要类别:文字瓦当、几何纹瓦当、云纹瓦当、莲花纹瓦当、动物纹瓦当、植物纹瓦当。

1.文字瓦当。1985年1月,在仁安门安装避雷设施开挖地下槽沟时,距地表1.5米处发现了早期汉代瓦当。这类瓦当文字为小篆书体,排列组织匀称和谐,为吉祥语。汉代文字瓦当是中国文字瓦当艺术的集大成者,它运用文字线条的依让伸缩,形成一种变化无穷的美的旋律。

“千秋万岁”瓦当:面径17厘米,边轮宽1厘米,当心起圆突,双栏四格界,从左上至右下篆书“千秋万岁”四字,其文为吉祥语,在“千”、“秋”、“万”字旁空白处饰一乳钉(图一)。

“长乐未央”瓦当:面径16厘米,边轮宽1厘



图一 “千秋万岁”瓦当



图二 “长乐未央”瓦当



图三 云纹瓦当



图六 西华门北侧马道出土的滴水



图四 莲花纹瓦当



图七 宋元时期兽面纹瓦当



图五 莲花纹瓦当

米,当心起圆突,双栏四格界,自右上至左下篆书“长乐未央”四字,其文为吉祥语(图二)。



图八 明代兽面纹瓦当

2. 云纹瓦当。1985年在仁安门安装避雷设施开挖地下槽沟时发现了这一汉代云纹瓦当,面径16.8厘米,边轮宽1厘米,当心起圆突,双栏四格界,四格内饰双勾卷云纹(图三)。

3. 莲花纹瓦当。1985年在仁安门安装避雷设施



开挖地下槽沟时发现了汉代莲花纹瓦当四件,主要介绍较完整的两件。

其一,面径14.2厘米,边轮宽1厘米,当心起圆突,圆突上饰联珠,当心圆外饰8个双莲瓣,莲瓣丰满,瓣边饰有凸起的轮廓线,瓣中心起线,瓣间亦起线,瓣间线至轮边处,有近似三角饰突起(图四)。

其二,面径13.5厘米,边轮宽2厘米,当心饰珠,珠周饰7双莲瓣纹,莲瓣外又周饰花瓣纹,边轮下落。此瓦当与其他瓦当不同,中心部位突起,边轮凹下(图五)。

4.几何纹瓦当。2002年10月,在清理西华门北侧马道时发现一唐代滴水,亦称“重唇板瓦”,残长25厘米,弦高4厘米,弦长20厘米,矢高6厘米。滴水呈弧状,弧内饰布纹,其背素面,下唇边压绳纹,正面呈波浪纹,唇面上有三道弦纹,弦纹间饰两层粗绳纹,据其特征,为唐代之物(图六)。



图九 类人面瓦当



图一〇 龙纹瓦当



图一一 花卉瓦当

#### 5. 动物纹瓦当。

兽面纹瓦当。它们造型多样,有的是浅浮雕,有的是中浮雕,有的是高浮雕,有的面相猛厉狰狞,有的面相平和宁静,有的面相质朴含蓄,有的设计精到巧妙,有的制工敷衍粗糙,有的具有高超艺术创造力,有的则被赋予了某种时代精神或性格气度。下面选择较为典型的四件:

第一件 宋元时代兽面纹瓦当(图七)。在2004年清理北城墙时发现,兽头高浮雕,面相猛厉狰狞,线条简洁有力,设计抽象逼真,威严气派。

第二件 明代兽面纹瓦当(图八)。在2002年清理西城墙时发现,当面兽形似狮,耸耳扬鬣,双目圆睁,呲牙咧嘴,它的鼻孔怒张,斜翘上倾,给人一种威严赫赫的气势。

第三件 类人面纹瓦当(图九)。在2002年清理西城墙时发现,年代虽不早,但有特点,瓦当为泥质灰陶,图案类人面,清晰饱满,五官刻画逼真,边轮相对较高且宽,居中的鼻头造型平直挺立,鼻两侧还各有一粒乳钉凸起,双睛圆锐凸瞪,其眉毛纹路俨然如同人类一样弯曲,全无兽类之可怖,独现人面之状态,该瓦当充分利用了高浮雕效果,使得五官特征十分明显,颇具地方特色。

龙纹瓦当。在2002年西城墙考古发掘时发现,有各式龙纹瓦当,有黄琉璃的,有绿琉璃的,也有灰陶的,有勾头瓦,也有滴水瓦,或凸出瓦面,或呈奔走状,龙的形象生动有力,行龙姿态色彩各异,显示出强劲的力量和浑圆饱满而又轻捷明快的造型风格(图一〇)。

6.植物纹瓦当。在2002年西城墙旧址清理挖掘时,发现带有荷花纹、牡丹花纹的勾头及树纹滴水,纹饰非常精美(图一一、图一二)。

从岱庙现存古建筑的瓦当看,主要有两类。



图一二 树纹瓦当



图一三 天贶殿行龙瓦当

1.琉璃瓦当(图一三、图一四)。岱庙主体建筑天贶殿由于不同时代的维修,瓦当饰有坐龙和行龙两种纹饰,坐龙呈正襟危坐的形式,头部正面朝向,四爪以不同的形式伸向四个方向,龙身向上,蜷曲后朝下作弧形弯曲,姿态端正;行龙呈行走状,前设一火球,整条龙为水平状态的正侧面,画面生动活泼。中轴线上的其余建筑如配天门、仁安门等琉璃瓦当均饰坐龙。

2.灰陶瓦当。东御座为岱庙东侧的一个院落,是清代乾隆皇帝祭祀泰山神居住之所,里面的大殿、配殿、垂花门屋面采用灰陶瓦当,虽年代较晚,但各式各样的纹饰令人赞叹。滴水纹饰较多,有龙、凤、菊花、荷花、梅花等,勾头纹饰有麒麟、龙纹、狮子等,动物纹饰姿态各异,威武雄壮,花卉纹饰生动精细,栩栩如生(图一五、图一六)。

从以上可以看出,岱庙瓦当不仅种类多,造型

各异,而且具有丰富的历史文化内涵。

#### 1.岱庙瓦当具有较高的历史价值。

瓦当反映了岱庙的历史演变,为验证岱庙的历史提供了实物佐证。岱庙出土的瓦当无论是文字瓦当,还是云纹瓦当,均是汉代建筑遗物,仁安门后汉代建筑遗物的出土,使岱庙的始建年代问题有了较为明确的定论。在岱庙的今址上,汉代已有重要的大型官式建筑,是有着确凿的实物证明的,这也与《水经注》所引《从征记》中的记述是吻合的,今之岱庙即是泰山下中上三庙中,“墙阙严整,庙中柏树夹两阶,大二十余围,盖汉武帝所植也”的下庙,同时唐代遗物的出土,也说明在盛唐时期,作为下庙的岱庙仍在基址延续发展,而现存建筑大多是明清时的产物,瓦当也具有典型的明清官式特点,符合岱庙的历史演变规律。

岱庙瓦当符合不同时代的瓦当形制演变规律,伴随着社会经济发展和人们对建筑艺术欣赏要求的

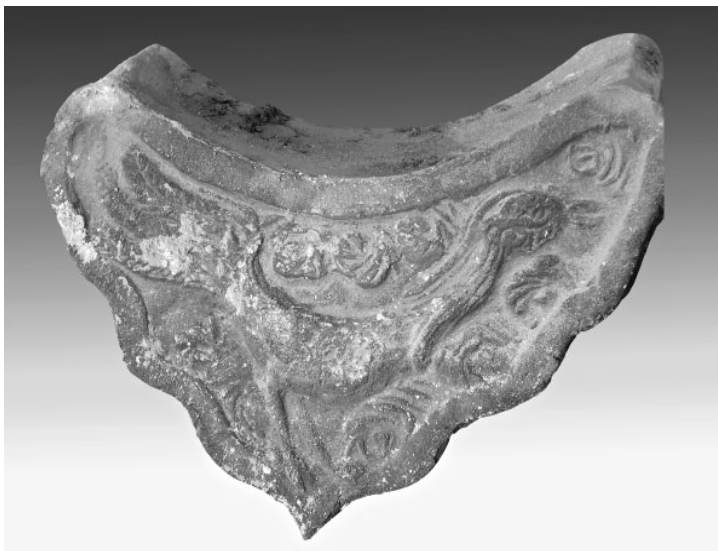


图一四 天贶殿坐龙瓦当



图一五 麒麟瓦当





图一六 凤纹瓦当

提高,有一个从低级到高级,从粗糙到精致,从简单到复杂的发展过程。岱庙瓦当来自于汉代以后的各朝各代,反映了不同的历史时期的特点,早期的瓦当纹饰造型抽象简洁,粗犷有力,晚期的瓦当纹饰复杂,精细华丽,遗留了不同时期的造型特点和历史信息。

### 2. 岱庙瓦当具有较高的文化价值。

岱庙瓦当纹饰内涵丰富多样,动物中的龙、凤、狮子、麒麟等,植物中的梅、菊、兰、荷等花草树木都是瓦当装饰中的常见之物。此外,还有文字装饰和大量的几何纹样,所以这些题材被用作装饰不仅在于它们的外在形象具有一定的形式美,而且还在于它们能够表达出一定的思想文化内涵。

岱庙作为古代帝王祭祀泰山神的场所,是按照帝王宫城样式建造,大量使用黄琉璃瓦。琉璃瓦以黄色最为尊贵,帝王宫殿常用,它是权力的象征。岱庙中轴线上的建筑如天贶殿、配天门、仁安门、后寝宫等都覆以黄色琉璃瓦,突出了东岳神宫的至尊地位。而中轴线两侧的辅助建筑,如东御座则采用灰陶瓦当,样式较多,显示了岱庙严格的等级制度。而且在现存瓦当纹饰中,龙纹占多数。龙属于神兽,尤其是在封建社会中,坐龙是一种尊贵的龙纹样,只有在帝王的主殿才能使用,它象征皇权,从而显示了泰山神至高无上的地位。

植物形象的象征意义也普遍地被用在岱庙瓦当里。荷花、梅花在瓦当中的被广泛应用不仅因其形象之美,更由于莲荷所具有的思想内涵。在中国

长期的封建主义统治下,在浑浊的世俗社会里,人要出污泥而不染,身处低微仍能保持气节,坚韧不拔,这些都是善良人们所追求的品德。而荷花生于淤泥而洁白自若,质柔而能穿坚,居下而有节,梅花象征着人品的高洁,这些生态特点正显示了中华民族一直所倡导和崇扬的道德标准。

### 3. 岱庙瓦当具有较高的艺术价值。

瓦当艺术是古代建筑美术设计与生产工艺相结合的装饰艺术,是历代劳动人民运用聪明才智而把美学观念融汇于实用化的产物。

从图案形态和题材内容等方面看,岱庙不同时代的瓦当种类多,工艺高,出土汉代瓦当为圆形,除了云纹瓦当外,还出现了重要的篆体文字瓦当,这些文字瓦当多为小篆书体,布局讲究,显示出汉代质朴厚重的艺术风格,文辞多为一些祈福的吉语,其艺术观赏性可与精致的印章相媲美,出土的唐代瓦当大多为莲花纹,花瓣丰满,瓦当的尺寸相比清代大很多,滴水瓦多为扇面形,采用几何纹;明清的瓦当纹样特征大异于前代,勾头题材较以往更为丰富,滴水多作垂尖形式,多饰龙纹或花卉。总之,元代以后瓦当的雕刻手法愈见精细,装饰写实性代替了以前的几何抽象特征,丰富多彩,工艺精湛,栩栩如生。

从质地来看,瓦当是兼实用与装饰为一体的,岱庙瓦当主要有灰陶瓦当和琉璃瓦当两种,琉璃瓦当釉色光彩夺目,灰陶瓦当做工细腻,各有特色。

岱庙瓦当是我国古建筑瓦顶上的独特的建筑构件,它不仅以典雅大方、多姿多彩给人们以美的艺术享受,而且其形制与表面纹饰变化等又具有一定的时代特征,我们应重视对这些瓦当的保护,古为今用,让它们在当代发挥出更好的作用。

(作者工作单位:山东省泰安市博物馆)