

明朝澄泥砚样式初探

□ 谭 静

一、明砚的历史背景及审美趣味分析

公元1368年,明太祖朱元璋在今南京建立大明帝国,中国传统文化的发展也进入一个由上层统治到下层活跃的变化时代。中国文人以及文人主导的封建社会由此产生了有意味的转变。与文人文化生活息息相关的文房四宝——笔墨纸砚的设计、选材、制作在明代也发生了有趣的发展和演变。其中,砚因其特殊的材质和形态,得到文人墨客的特别珍爱。王云五在《西清砚谱》(商务印书馆影印本)序中这样写到:“文房四事谓笔砚纸墨,文房所必资也。然笔最不耐久,所云老不中书,纸次之,墨又次之。唯砚为最耐久。故自米芾李之彦辈率谱而藏之,以为艺林佳话。”

初探明砚的样式,需先窥明代社会及其文人的端倪。在中国传统社会中,文人士大夫不仅掌控着政治权力,也是文化主流的主导者,他们的兴趣爱好往往可以在很大程度上代表当时社会的文化风气。由于明朝中叶物质生产的提高和商品经济的发展,从明正德时期开始,整个社会进入一个转型阶段,以文人为首的文化生活和观念都发生了巨大的改变。这其中的重大改变之一就是文化艺术的平民化和商品化。

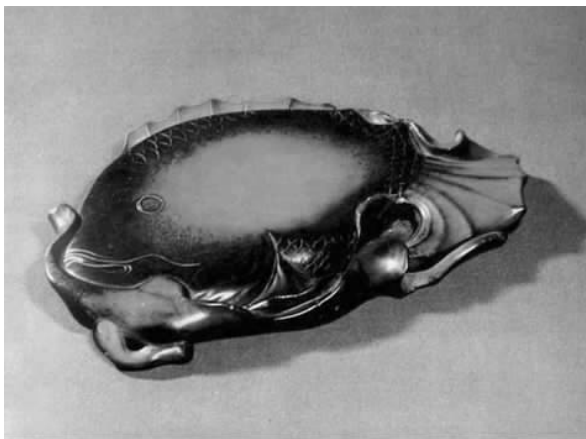
明代一个重要特点就是市民文化发展迅速,这得益于当时社会生产的富足和平民教育的普及。到了明代中晚期,平民阶层的文化教育达到了相当高的程度,所谓“后生小子,无不读书”。文化的普及和通俗化给明朝社会带来丰富的内容,也严重影响了上层文人的欣赏品位和文化艺术创作。晚明的文人士大夫已经不像从前节清气傲,由于上层政治的变革已经不能完全覆盖整个社会经济的巨大发展,文人士大夫开始言利,并且自觉或不自觉地让他们的艺术作品靠近社会需求,也就是靠近商品化。这样一来,明代社会在文化层面就出现了有趣的上下互

动,即底层平民的欣赏趣味影响上层文人的艺术创作,而上层文人的文化品位也带动了一般社会的流行风尚。

明朝的社会历史背景使得明代的工艺美术创作进入一个辉煌时期。与纯美术相比,工艺美术的发展不仅体现了社会的文化艺术水平,亦体现了社会的生产技术和科技水平。砚作为文人的实用品,审美风格和制作工艺在继承前朝的基础上也体现出明代社会的特点。唐代之前所用砚材多为陶,如汉砖、汉瓦、澄泥。宋代论砚,以端砚为最佳,歙砚其次。到了明代,除了澄泥砚、石砚、瓷砚、铜砚、木砚生产也比较多,砚形上依照砚材形状设计的随形砚开始流行,制作工艺更加细致,达官贵人和文人开始收藏砚台。明代的砚风格多样,宋时的“文人气”逐渐远去,工艺性逐渐加强,由之前的注重实用演变为实用和观赏并重。明砚雕刻风格端庄厚重,大件作品增多,纹饰优雅精致,铭刻趋多。明砚的风格与明代其他工艺品有很多相通的地方,这说明明砚已经进入工艺美术作品的行列。

二、关于明朝“澄泥砚”

澄泥砚早已有之,若追溯起源恐怕要是最早的陶砚了。唐代澄泥砚颇为盛行,但因为太久远,今天看到的实物并不多。到了宋代澄泥砚又有一定的发展,做工更为精巧,样式也多了起来,抄手砚是主要的流行样式。但是,随着端砚、歙砚等石砚的流行,澄泥砚逐渐衰落,明清时期已经不得唐代的制砚要领了。清邓之诚《古董琐记》云:“缝绢囊汾水中,足俞年而后取出,泥沙之细者,已实囊矣,陶为砚,水不涸焉。”这段话简单记述了澄泥砚的制作过程。汾水,就是今天的山西省宁武、平陆等地,地处黄土高原,土质细密而富于黏性,制砚极为适合。但澄泥砚的产地不止山西,我国北方的山东、河南、河北都出产



图一 明 荷花朱砂澄泥砚

澄泥砚。

澄泥砚因为是“泥”制,在形式塑造上优于石砚,石材多是天然而成,制作砚台不能随心所欲,泥砚却可以塑造更多想要的造型。所以,明代澄泥砚在样式上也更多体现出独特的时代风格和文人的品位情趣。明代澄泥砚依照之前的发展脉络,有不同的颜色之分,鳝鱼黄、朱砂红、清绿澄泥等等,都是上等的澄泥砚品。由于明代澄泥砚的随形创作增加,砚的形制和颜色得到了更好的结合,出现了一些精品砚作,有一些一直流传到今天。

三、从题材内容看明朝澄泥砚

明代社会是一个市民文化迅速发展的社会,普通平民也有受到良好教育的机会,同时上层文人的审美趣味也融合了普通民众的欣赏特点。这一社会特点当然也反映在明代工艺品的设计制作上。所以,明代澄泥砚体现出丰富的题材内容。另一方面,将砚台还原到它的使用环境中去看,文人在书房中数年苦读笔耕,对于时刻伴随他们的文房四宝,自然希望它们能怡情雅兴、赏心悦目。笔墨纸作为使用价值大于欣赏价值的器物本身不可能有过多装饰,而砚台因其特有的持久性使得装饰设计成为可能。明代文人不仅将砚作为单纯的使用工具,也开始重视砚的艺术价值,收藏上等砚品。

1. 动物题材:今天看来,动物是明代澄泥砚使用最多的题



图二 明 荷花朱砂澄泥砚拓片

材了,这是因为动物本身具有活泼可爱的特点,同时中国传统文化中动物又和许多吉祥如意结合在一起,自然受到文人的喜爱。

明 荷鱼朱砂澄泥砚(图一、图二),长24厘米,宽15.4厘米,高2.5厘米,砚体呈朱红色,色泽鲜艳,是朱砂澄泥,澄泥砚中的上品。砚正面雕琢成鱼形,砚背面雕刻成荷叶,就像鱼儿与荷叶嬉戏,构思巧妙。

明 蟾蜍澄泥砚(图三),整体造型极为巧妙,酷似一个卧着的蟾蜍,姿态栩栩如生。蟾蜍背部为受墨处。古代蟾蜍寓意招财富贵,这样的题材却用于制



图三 明 蟾蜍澄泥砚



图四 明 葫芦澄泥砚



图六 明 "三车" 澄泥砚



图五 明 耳杯形澄泥砚



图七 明 "三车" 澄泥砚砚背拓片

砚,可见明代文人与世俗社会的关系发生了微妙转变。

2. 植物题材: 植物题材在明砚中也是常见的, 不仅澄泥砚, 其他如端砚、歙砚等砚品也经常能见到植物题材。中国几千年的农业社会形态使得古代文人对植物有着特殊的感情。笔者在其他文章中也曾谈到以桃、竹为题材的端砚, 因这里探讨澄泥砚, 只能作以省略。

明 葫芦澄泥砚(图四), 这方砚造型简洁明朗, 砚池雕刻成渐深的葫芦状。葫芦谐音为“福禄”, 由此不难想到古人的寄寓, 另外, 葫芦还有夫妻和谐美满、子孙满堂的吉祥寓意。葫芦这一素材常见于中国传统艺术品中, 在此用于砚的设计制作, 也体现出当时文人对于文房用品的审美情趣。

3. 器物题材: 将生活中的器物作题材设计澄泥砚的例子今天可见的不多, 这可能与明代澄泥砚的逐渐走弱也有一定关系, 但此例中以耳杯做题材雕刻砚品样式却非常独到贴切。

明 耳杯形澄泥砚(图五), 砚池为椭圆杯形, 两侧刻有杯耳, 造型雅致。杯用于盛酒水, 砚用于盛墨, 这样的手法也算是通感创作了。

4. 其他题材: 以动物、植物等传统题材来设计制作砚台是比较常见的, 除此之外, 一些社会、宗教题材也常见于砚品当中。中国向来有儒道释三教并行不悖的传统, 在艺术创作中也有大量体现。社会生活特别是宗教题材不仅反映当时社会的现实状况, 更能够反映文人的思想。

明 “三车”澄泥砚(图六、图七), 直径 18.7 厘米, 高 2.1 厘米, 土黄色, 砚形雕刻为八棱形, 中间受墨处为圆形。砚正面端庄朴实, 背面刻有羊、鹿、牛三兽拉车。虽然砚背雕刻的是动物, 但这方砚不能简单看作是动物题材, 因为《法华经》称羊车、鹿车、牛车为“三车”, 是用做唯一佛乘大白牛车的引诱, 这样的题材也似乎与砚持有人或砚设计者的宗教信仰有关。

明 海兽澄泥砚(图八), 长 20.5 厘米, 宽 22.1 厘



图八 明 海兽澄泥砚

米,高2.5厘米,砚池中存墨处浮雕一海兽背负书卷,如有墨时仿佛海兽背负书卷在墨海中遨游,造型非常古雅且寓意深刻。海兽不是现实中的动物,这一题材寓含了持有者或制作者的诸多希望和想法。

四、从造型特点看明朝澄泥砚

明砚的造型较前朝可以说更加丰富多彩,这得益于明朝市民文化的兴起和文人品味的变化。这里简单归纳明砚的造型作为参考。

1.具象写实造型:各种动物、植物造型的写实澄泥砚。这种造型继承了传统的工艺品造型特点,取材带有吉祥寓意的实物,观者可以直接看出砚品的造型特点。砚品呈现出清新、活泼、生活化的风格。

2.抽象几何造型:方形砚,菱形砚,风字形砚都具有抽象几何造型的特点。方形砚延续前朝的特点,造型简单但承袭古风。风字形砚,由唐代的箕形砚演变而来,砚形似汉字“风”,砚池及深处为受墨处。在澄泥砚中这些几何形砚也是常见的造型样式。

3.特殊造型:另外有些澄泥砚依据设计制作者或使用者的个人爱好或者随机事件,也出现过不规则的随形或鼓形,所见实物不多,也许民间藏家有更丰富的体验。

五、明朝澄泥砚

由实用价值向审美价值的转变

如同众多文人士大夫品玩的物件一样,随着设计生产的进一步发展,后期的砚台已发展成为观赏品,其艺术价值逐渐超过了使用价值。

明代陈继儒《妮古录》云:“文人之有砚,犹美人之有镜也,一生之中最相亲傍。故镜须秦汉,砚必唐

宋。”古人视砚已经不单是文房一宝,而是凝结了文人的情感与抱负、理想与志向,是身边最亲近的爱物。他们对待文房用品如同对待自己一样,慎之、敬之、爱之。

早期的砚台由于受工艺和技术的限制,制作相对简单粗糙,发展到唐朝,澄泥砚的制作达到顶峰,砚形的设计日臻完善。宋代石砚成为主流,尤其抄手砚甚为流行,澄泥砚稍有停滞,但依据使用功能为主的特点样式相对克制,这也和宋人的审美品位相一致。到了明代,各式砚台都已有了上百年的发展过程,工艺技术上已经完全成熟,开始流行依照砚材形状设计的随形砚,在审美品位上更上一层楼,做工也更加细致,达官贵人和文人开始收藏砚台,将其作为艺术品欣赏和馈赠,而最高统治者也常常将墨砚等物作为赏赐激励下臣。明砚于是从单纯的书房用品变成集使用和审美为一身的艺术品。

明朝澄泥砚的欣赏价值同样值得一提,从图一明荷鱼朱砂澄泥砚和图三明蟾蜍澄泥砚便可窥得其貌。两方明砚藏于现天津市艺术博物馆,样式上都采用了随形的设计,形式巧妙,做工精美,我们可以看出设计制作者已经不是单纯在制作一方只能使用的砚台,而是将创意、内涵、美感统一集中在其中,精心创作文房中的一件艺术珍品。

任何微小的实用物件,一旦被赋予情感和文化的寓意,就有了可以折射当时社会的巨大威力。从明代澄泥砚由实用向审美的转变我们就可以体味出明代社会独特的社会文化,那就是市民文化的兴起使得文人乃至上层的审美品位也发生了相应的变化,由此可以理解明砚形式上的创新和样式上的改变都是有缘由的。

参考书目

- 1.天津市艺术博物馆编《天津市艺术博物馆藏砚》,文物出版社出版,1979年
- 2.蔡鸿茹 胡中泰 编《中国名砚鉴赏》,山东教育出版社出版,1992年。

(作者工作单位:山西财经大学文化传播学院)