

四川三台县永明镇杨凳寺宋墓清理简报

四川省文物考古研究院
绵 阳 博 物 馆
三 台 县 文 物 管 理 所

摘要：杨凳寺 M1 为南宋夫妻同穴异室合葬石室墓。墓内雕刻精美，出土景德镇湖田窑影青瓷和彭县瓷峰窑白瓷碗等多件器物，为研究南宋丧葬习俗和南宋瓷器提供新的实物资料。

关键词：三台；杨凳寺；宋墓

中图分类号：K878.8 文献标识码：A 文章编号：1003-6962(2009)03-0028-04

四川省石油管理局输气管道改扩建工程中，在三台县永明镇二村四组杨凳寺发现古墓葬一座。2008 年 6 月 19 日至 22 日，四川省考古研究院会同绵阳博物馆、三台县文管所的业务人员对墓葬进行抢救性清理工作，现将本次发现报告如下。

一、墓葬形制

该墓地处涪江冲积平坝，地理坐标北纬 $31^{\circ} 20' 56''$ 、东经 $104^{\circ} 53' 04''$ ，墓葬编号 2008SYYM1。墓葬为夫妻同穴异室合葬石室墓，墓向 20° 。在筑墓室前，先挖长方形墓圹。墓室所用石材为较厚的石板和石条，墓室四壁外侧与盖板表面非常粗糙均未雕凿修饰。墓室平面为长方形，通长 320、宽 260、高 186 厘米。双室并列，平顶，中以隔墙相间。隔墙和墓室左右两壁结构基本相同，在两端和中部先立三块厚约 18 厘米的石板，石板之间，隔墙镶嵌有两块厚约 8 厘米，上部透雕有直棂窗的薄石板；而墓室壁则在石板外部分别立薄石板，形成两方形壁龛。左、右两室形制、大小基本一致（图一）。现以左室为例，介绍如下：

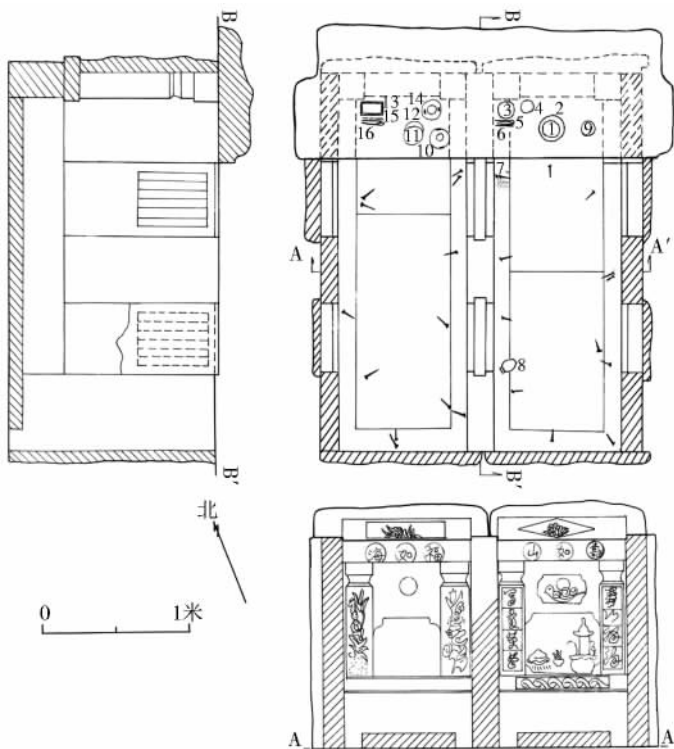
左室平面呈狭长方形，内长 252、宽 88、高 140 厘米。墓室底部铺有高 20 厘米的棺台。后壁有头龛，内高 78、宽 52、进深 20 厘米。两侧各立有方形立柱一根，柱顶枌斗，同承龛楣。龛口剔地浮雕“寿如山”对联，左联“寿如福海”；右联“富贵

荣华”。龛内上部剔地浅浮雕金乌负日图案，下部则分别浅浮雕执壶、荷叶形盖豆和盛有物品的圈足碗。

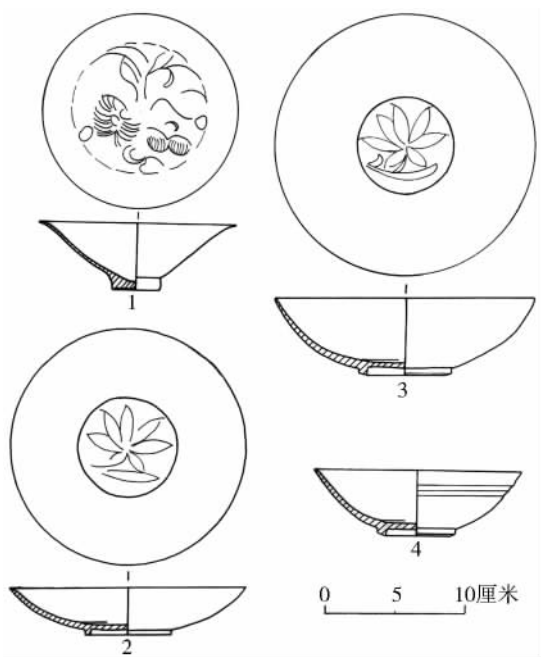
右室头龛，龛楣浮雕“福如海”三字，两侧立柱则分别浮雕一童子攀坐在花枝上。龛内上部中央剔地浅浮雕一圆，下部图案大部已剥饰不清，右侧似雕有一灯台。

二、随葬器物

随葬器物：共 98 件（枚），分别出自左右墓



图一 杨凳寺 M1 平、剖面图



图二 杨凳寺 M1 出土瓷碗

1.影青印花斗笠碗(M1:12) 2、3.荷花纹白瓷碗(M1:1; M1:2) 4.白瓷碗(M1:3)

室中(墓葬发现时左室顶部一端已被压垮塌,村民取出了右室内的随葬器物)。器类有瓷器、陶器、硬胎釉陶器、铜器、铁器和铜钱等。

1、瓷器：4件。

影青印花斗笠碗 1件。标本 M1:12,右室出土。景德镇湖田窑烧制,器型呈斗笠状,敞口,斜直腹,小饼足。瓷胎洁白坚密精细,薄胎,迎光可透亮,叩声清脆。通体施青白釉,釉质晶莹润泽,外底无釉。内壁剔刻花卉纹三组。口径 14.2、足径 3.4、高 4.8 厘米(图二,1)。

荷花纹白瓷碗 2件。左室出土。四川彭县瓷峰窑烧制,形制基本相同,敞口,尖唇,斜弧腹,平底,矮圈足。瓷胎薄,白中泛灰,火候较高,质坚,釉薄,釉面光亮,釉色白中带黄。器里底部有粘砂痕。标本 M1:1,底部有一周五个支钉痕,口径 17、足径 6.2、高 3.4 厘米(图二,2);标本 M1:2,口径 18.8、足径 5.4、高 5.5 厘米(图二,3)。

白瓷碗 1件。标本 M1:3,左室出土。敞口,斜弧腹,平底,矮圈足。外壁近口部施凹旋纹三周。灰白胎,通体施白釉,釉色白中带黄,足底无釉,器表近底部积釉,釉色青。器里底部有粘砂痕。口径 14.8、足径 4.5、高 4.7 厘米

(图二,4)。

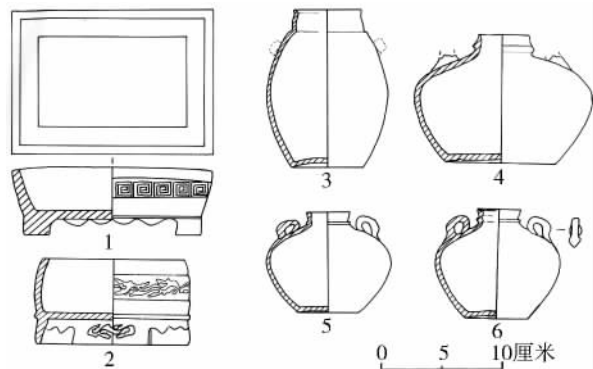
2、陶器：2件。

方盘 1件。标本 M1:13,左室头龕内出土,仿商周时期的铜器形式烧制。夹细砂灰陶,长方形,敞口,方唇,浅斜直腹,平底,四隅有曲尺形矮足,器底足间饰有联弧纹。器身饰刻划回纹一周。口长 16.6、宽 11.7、通高 5.5 厘米(图三,1)。

圆樽 1件。标本 M1:14,右室头龕内出土,仿汉铜樽形式烧制。夹细砂灰陶,圆形,敛口,浅直腹微弧,平底,底部有四个横长方形矮足,足间饰有联弧纹。器身饰刻划变形龙纹一周,四足均饰有刻划龙纹。口径 11.8、底径 12.6、高 7 厘米(图三,2)。

3、硬胎釉陶器：4件。

双耳罐 4件。火候较高。标本 M1:9 和标本 M1:10,左、右室各出土一件。形制相同,直口,方唇,束颈,溜肩,弧腹,平底微凹。颈部施凸棱一周,肩附对称两环耳。M1:9,紫红胎。口和上腹施酱釉。口径 3.6、腹径 10.4、底径 5、高 8.2 厘米(图三,5);M1:10,砖红胎,口和上腹施酱釉。口径 3.6、腹径 10.4、底径 5、高 8.9 厘米(图三,6);标本 M1:11,右室出土,砖红胎,口微侈,尖唇颈部施凸棱一周,溜肩,弧腹,大平底微凹。肩部两附耳残。器表施白色化妆土,口和上腹施酱釉。口径 4.2、腹径 15、底径 9、高 10.4 厘米(图三,4);标本 M1:8,左室出土,紫红胎,敛口,直颈,深弧腹,平底内凹。附耳残。器表施白色化妆土,口和上腹施酱釉。口径 5.6、腹径 10、底径



图三 杨凳寺 M1 出土器物

1.方盘(M1:13) 2.圆樽(M1:14) 3~6.双耳罐(M1:8, M1:11, M1:9, M1:10)

6、高 12.8 厘米 (图三, 3)。

4、铜器: 5 件 (套)

铜勺 2 件。左、右室各出土一件。形制相同, 弧形长柄, 弯月形浅勺。标本 M1: 6, 长 19.6 厘米 (图四, 4); 标本 M1: 15, 长 17.2 厘米 (图四, 3)。

铜箸 2 副。左、右室各出土一副。形制相同, 细圆柱形, 箸头稍粗。标本 M1: 5, 一根长 22.2 厘米, 一根残长 22 厘米 (图四, 1); 标本 M1: 16, 长 20.1 厘米, 一根长 14.5 厘米 (图四, 2)。

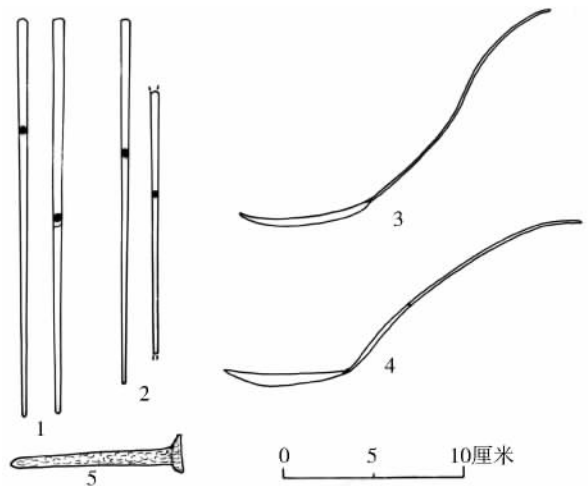
铜镜 1 件。标本 M1: 4, 左室出土。圆形, 圆钮。钮外主题纹饰是一只飞翔的禽鸟, 外圈施短直线纹圈两周, 素缘。直径 8.1 厘米 (图五)。

5、铁棺钉 24 枚。形制相同, 锈蚀严重。圆形顶帽, 圆锥形钉身。标本 M1: 7, 长 9.3 厘米 (图四, 5)。

6、铜钱 59 枚。不分钱文, 按 2~4 枚分组, 每组铜钱内郭中有铁钉贯穿, 出土时散乱的分布在左右墓室内。可能这些铜钱随葬时, 是按一定的图案钉在木棺上。

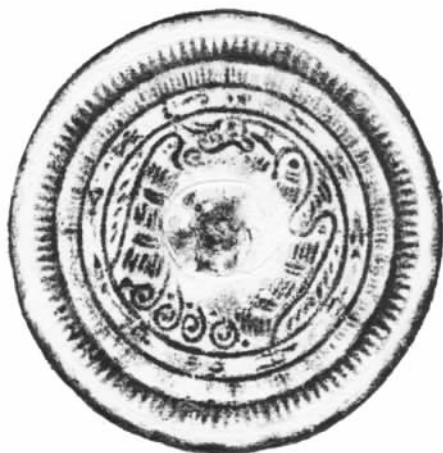
开元通宝 1 枚。钱文直读。唐高祖武德四年 (621 年) 始铸。标本 M1: 16-1, 钱径 2.48、穿宽 0.6、外郭厚 0.9 厘米, 重 2.2 克 (图六, 2)。

太平通宝 2 枚。钱文楷书, 直读。宋太宗太平兴国年间 (976~983 年) 铸。标本 M1: 16-2, 钱径 2.45、穿宽 0.58、外郭厚 1.0 厘米,



图四 杨凳寺 M1 出土器物

1、2.铜箸(M1: 5, M1: 16) 3、4.铜勺(M1: 15, M1: 6) 5.铁棺钉(M1: 7)



图五 铜镜拓片(M1: 4)

重 2.9 克 (图六, 3)。

至道元宝 1 枚。钱文行书, 旋读。太宗至道年间 (995~997 年) 铸。标本 M1: 16-3, 钱径 2.5、穿宽 0.6、外郭厚 0.9 厘米, 重 2.1 克 (图六, 4)。

咸平元宝 17 枚。钱文楷书, 旋读。真宗咸平元年 (998 年) 始铸。标本 M1: 16-4, 钱径 2.5、穿宽 0.6、外郭厚 1.0 厘米, 重 3.4 克 (图六, 5)。

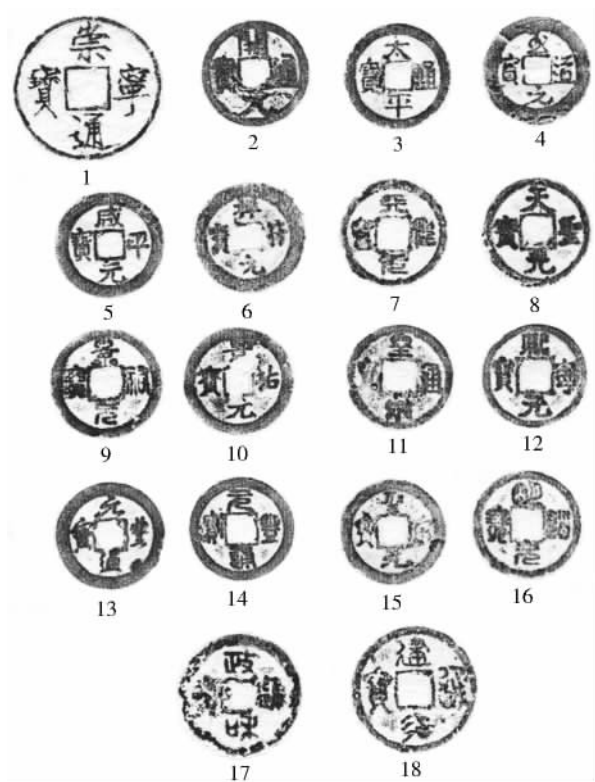
祥符元宝 1 枚。钱文楷书, 旋读。真宗大中祥符元年 (1008 年) 始铸。标本 M1: 16-5, 钱径 2.5、穿宽 0.55、外郭厚 1.0 厘米, 重 2.2 克 (图六, 6)。

天圣元宝 2 枚。钱文旋读。仁宗天圣元年 (1023 年) 始铸。标本 M1: 16-6, 钱文篆书, 钱径 2.5、穿宽 0.7、外郭厚 1.1 厘米, 重 2.8 克 (图六, 7); 标本 M1: 16-7, 钱文楷书, 钱径 2.45、穿宽 0.68、外郭厚 1.0 厘米, 重 2.8 克 (图六, 8)。

明道元宝 1 枚。钱文篆书, 旋读。真宗大中祥符元年 (1008 年) 始铸。标本 M1: 16-8, 钱径 2.5、穿宽 0.55、外郭厚 1.0 厘米, 重 2.2 克 (图六, 16)。

景祐元宝 2 枚。钱文旋读。仁宗景祐元年 (1034 年) 始铸。标本 M1: 16-9, 钱文篆书, 钱径 2.55、穿宽 0.7、外郭厚 0.9 厘米, 重 3.3 克 (图六, 9); 标本 M1: 16-10, 钱文楷书, 钱径 2.5、穿宽 0.55、外郭厚 0.9 厘米, 重 2.6 克 (图六, 10)。

皇宋通宝 4 枚。钱文楷书, 直读。仁宗宝



图六 杨凳寺 M1 出土铜钱

1. 崇宁通宝 (M1 : 16-16) 2. 开元通宝 (M1 : 16-1) 3. 太平通宝 (M1 : 16-2) 4. 至道元宝 (M1 : 16-3) 5. 咸平元宝 (M1 : 16-4) 6. 祥符元宝 (M1 : 16-5) 7. 天圣元宝 (M1 : 16-6、M1 : 16-7) 9. 10. 景祐元宝 (M1 : 16-9、M1 : 16-10) 11. 皇宋通宝 (M1 : 16-11) 12. 熙宁元宝 (M1 : 16-12) 13. 14. 元丰通宝 (M1 : 16-14、M1 : 16-13) 15. 圣宋元宝 (M1 : 16-15) 16. 明道元宝 (M1 : 16-8) 17. 政和通宝 (M1 : 16-17) 18. 建炎通宝 (M1 : 16-18)

元二年 (1039 年) 始铸。标本 M1 : 16-11, 钱文篆书, 钱径 2.45、穿宽 0.7、外郭厚 1.0 厘米, 重 1.9 克 (图六, 11)。

熙宁元宝 2 枚。钱文楷书, 旋读。神宗熙宁年间 (1068~1077 年) 铸。标本 M1 : 16-12, 钱文篆书, 钱径 2.4、穿宽 0.7、外郭厚 1.2 厘米, 重 2.4 克 (图六, 12)。

元丰通宝 7 枚。钱文旋读。神宗元丰元年 (1078 年) 始铸。标本 M1 : 16-13, 钱文篆书, 钱径 2.4、穿宽 0.68、外郭厚 1.1 厘米, 重 2.5 克 (图六, 14); 标本 M1 : 12-14, 钱文行书, 钱径 2.4、穿宽 0.62、外郭厚 1.5 厘米, 重 4.1 克 (图六, 13)。

圣宋元宝 2 枚。钱文楷书, 旋读。徽宗建中靖国年间 (1101 年) 铸。标本 M1 : 16-15, 钱径 2.38、穿宽 0.65、外郭厚 1.1 厘米, 重 2.4

克 (图六, 15)。

崇宁通宝 11 枚。瘦金体钱文, 旋读。徽宗崇宁年间 (1102—1106 年) 铸。标本 M1 : 16-16, 钱径 3.4、穿宽 0.88、外郭厚 1.15 厘米, 重 10 克 (图六, 1)。

政和通宝 1 枚。钱文篆书, 直读。徽宗政和年间 (1111~1117 年) 铸。标本 M1 : 16-17, 钱径 2.9、穿宽 0.6、外郭厚 1.58 厘米, 重 7.2 克 (图六, 17)。

建炎通宝 1 枚。钱文篆书, 直读。南宋高宗建炎元年 (1127 年) 始铸。标本 M1 : 16-18, 钱径 2.9、穿宽 0.75、外郭厚 1.4 厘米, 重 5.8 克 (图六, 18)。

另有四枚铜钱锈蚀太严重, 已无法释别钱文。

三、结语

杨凳寺 M1 墓葬形制是四川地区两宋时期比较流行的夫妻同穴双室合葬墓, 该墓两室间隔墙雕凿呈窗式通道, 是此类墓葬南宋晚期的典型特征。出土随葬品中有明确纪年的是铜钱, 其始铸年代多数是北宋时期, 最晚的是南宋高宗建炎元年 (1127 年) 的“建炎通宝”, 其时代上限在南宋建炎元年以后, 所以该墓的时代应在南宋中晚期。

唐宋时期为古代四川地区第二个繁荣时期, 在绵阳地区也是如此。据《三台县志》载“永明镇为宋代涪城县所辖四镇之南溟镇故地”, 多年来因“涪城县”旧址地处涪江河谷平坝, 历史上多次被涪江洪水淹没, 所以很难发现与之有关的实物资料。杨凳寺 M1 的科学发掘, 出土一批随葬器物, 特别是影青斗笠碗和印花白瓷碗的出土, 为宋代景德镇湖田窑、彭县瓷峰窑瓷器的研究提供新材料; 仿商周、汉代器型陶器的出土, 应是宋代社会博古风尚的具体体现, 这些新发现为宋代涪城县的研究提供重要实物资料。

(出土瓷器的窑口鉴定得到四川省文物局苏欣同志的帮助, 在此表示感谢)

参加发掘清理人员: 王锡鉴、金国林、夏良民、毛建军、陈卫、钟治

领队: 周科华

执笔: 王锡鉴、毛建军、陈卫、钟治

绘图: 夏良民

摄影: 钟治 (田野)、杨伟 (器物)

拓片: 钟治