

泸州地区崖墓刍议

晏满玲 (泸州市博物馆)

摘要：近 20 年来，泸州市先后发现 800 余座崖墓，并对部分墓葬进行了发掘清理。出土的随葬品有陶器、铜器和石器；葬具有独木棺、石棺、崖棺、砖石棺、陶棺等。石棺上丰富的石刻绘画题材，具有较高的历史、艺术价值。

关键词：泸州；崖墓；分布；葬具；葬品；画像石棺

中图分类号：K788.8 **文献标识码：**A **文章编号：**1003-6962(2009)04-0087-10

一、前言

泸州汉景帝六年（前 151 年）设置江阳县，萧梁武帝大同年间（535~546 年）建制泸州。

泸州的崖墓清理发掘工作始于上世纪 80 年代初期。1981 年，四川省文管会在泸州长江大桥北端引桥施工中，于江阳区三岩脑崖墓中清理出汉代独木棺；2002 年 11 月和 2003 年 10 月，泸州市文物管理所先后两次对龙马潭区梦仙亭 4 座崖墓进行了抢救性清理，出土了陶棺、砖石棺、崖棺及陶器、圆雕石刻、青铜器残件等；2005 年 4~5 月，四川省文物考古研究院配合泸（州）—叙（永）铁路的建设，在纳溪区护国镇永江村清理了 2 座汉代崖墓，出土器物有陶俑、陶案、陶房模型、陶罐、陶钵、陶盆、陶棺、陶摇钱树座及铜摇钱树残枝、五铢钱、剪轮五铢钱等^[1]；2007 年 1 月，泸州市文物保护管理所在对龙马潭区大驿坝木岩村崖墓抢救清理中，出土石棺 2 具，石刻六博棋盘 1 方，玉璧 1 件。此外，近年还在江阳区、龙马潭区、纳溪区、泸县、合江县等地发现了大量的东汉中期至魏晋时期的崖墓，并出土了一批珍贵文物。

笔者将近年来泸州地区崖墓调查发掘资料在进行整理的基础上作一介绍，并谈谈自己的初步认识，以求教于方家。

二、崖墓分布

据上世纪 80 年代中后期和近年陆续发现的

崖墓进行统计，崖墓在泸州市 4 县 3 区均有分布，主要集中在泸州北部的纳溪、合江、江阳、龙马潭、泸县等县区。目前已查明泸州市现有崖墓群 66 处，共计 844 座（表一，《泸州市崖墓统计表》）。

表一 泸州地区崖墓统计表

县(区)名称	墓群数量(处)	墓葬数量(座)
古蔺县	1	5
叙永县	5	58
纳溪区	6	98
江阳区	12	84
龙马潭区	8	31
合江县	14	197
泸县	20	371
合计	66	844

泸州崖墓主要分布在泸州北部地区的河谷山崖，以叙永的兴隆、马岭为分界线，其集中点在泸州境内的长江沿岸的河谷山崖稍缓的湾坡地带，多以数座至几十座、上百座成群紧邻、集中分布（表二）。

三、崖墓结构及葬具

（一）崖墓结构

泸州市的崖墓多开凿于沉积岩或砂页岩间，由山崖向山体内凿建而成，墓葬成横穴式，现已发现的墓葬均为单室墓，墓与墓之间的间距不大，有的相邻墓葬的墓壁间仅间隔 10 余厘米。墓葬呈“凸”字型，一般由墓道、甬道、墓门、

表二 泸州地区江河流域崖墓分布表

河流名称	崖墓名称	所在县(区)	备注	
长江 (12 处)	蒲瀨子崖墓群	江阳区	长江北岸	
	蛮洞山崖墓群			
	三岩脑崖墓群			
	洞宾亭崖墓群	龙马潭区	长江北岸	
	邓园村崖墓群	江阳区	长江南岸	
	半边南坳崖墓群			
	阎王壁崖墓群			
	烟灯山崖墓群	泸县	长江北岸	
	牛屎凼崖墓群			
	雷劈石崖墓群	合江县	长江南岸	
	老屋基崖墓群			
	七孔石崖墓群			
塘河（大槽河、小槽河） (3 处)	马粪岩崖墓群	合江县	长江支流	
	高村崖墓群			
	朝阳村崖墓群			
濑溪河 (九曲河) (9 处)	龙华崖墓群	泸县	长江支流	
	蛮子湾崖墓群			
	蛮子山崖墓群			
	关硬山崖墓群			
	新坪崖墓群			
	五马坪山崖墓群			
	新湾崖墓群			
	蛮洞山崖墓群	龙马潭区		
	碉堡山崖墓群			
永宁河 (7 处)	西城盐店口崖墓群	叙永县	长江支流	
	烟灯坝崖墓群			
	向阳榜崖墓群			
	金鸡村崖墓群			
	清凉山崖墓群			
	圈田岩崖墓群	纳溪区		
	蛮子山崖墓群			
沱江 (3 处)	渔顶山崖墓群	江阳区	沱江南岸	
	灯杆山崖墓群	泸县		
	木岩村崖墓	龙马潭区	沱江南岸	

墓室、左右侧龕、后龕等组成。墓室一般总长度在 4 米,宽度在 1.3~2 米左右,较大的墓室长度在 9 米,宽度在 4 米左右,但大型墓室少见,均早期被盗(图一)。

墓道:由山体表面纵深向山体内凿建一凹槽,露天式,一般与墓室在一中轴线上,墓道长短不等,往往外窄内宽,墓道两壁因山体的坡度

而高低起伏。墓道底部略有坡度,外低内高,掏挖凹槽作为墓道内的排水设施,往往设置在两壁或中间,上面铺设碎石或卵石作为排水系统。墓道内一般回填就地开凿的碎石和泥土,以掩盖墓葬开凿的痕迹。

甬道:甬道只是墓道与墓室之间的过渡,处于墓门门框处。

墓门:以 2~5 层门框由外向内等距离逐层缩小,至内门处的门坊较厚,墓门外框上方凿有前伸的岩檐,以防山水浸蚀。墓门处多有条石或青砖封门。

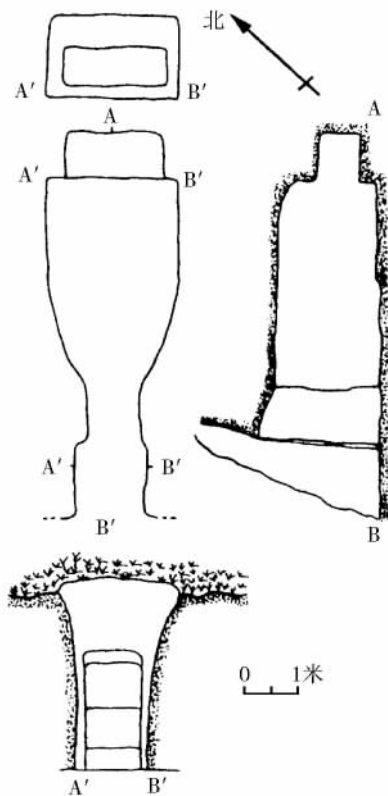
墓室:墓室平面呈长方形,外低内高,以便排水;墓顶多为弧形顶,即左右两壁低,中间高,也有少见的坡面顶,墓室顶正中有脊;墓室进门两侧多设置有灶台,灶台与山体相连,不可移动;墓室内有侧龕和后龕,高出墓室底部 10~30 厘米不等,龕呈长方形,弧形顶,龕台上往往置放一些随葬器物。

(二) 葬具

泸州地区崖墓内已发现的葬具有独木棺、石棺、崖棺、砖石棺、陶棺。

1、独木棺:将直径约 0.8 米,长约 2.4 米的整段树干内心剖空为柩,其外沿稍削平整,形如木船,又称船棺。1981 年,四川省文物管理委员会在现江阳区三岩脑泸州长江大桥北端崖墓中清理发掘出独木棺 2 具。

2、石棺:在泸州地区发现最多,目前共收回馆藏石棺 41 具。石棺均由青砂整石打凿而成,



图一 纳溪区河口头崖墓

分为棺身和棺盖两部份。棺身为长方形，中空，长度在198~226厘米，宽度70~85厘米，高度60~86厘米，棺身侧壁和端壁厚度基本相同，常在10~12厘米之间，而底壁较厚，常在15~20厘米之间；棺盖为弧形顶，厚度在12~20厘米之间，四周基本与棺身齐平。其棺身外侧与棺盖顶端大多有浮雕刻画，又称画像石棺。

3、崖棺：又称石函，在崖墓内，直接利用山岩开凿，棺身一侧壁与山体相连，棺身呈长方形，中空，长198~220厘米，宽60~70厘米，高70~86厘米之间，其暴露在外侧壁和端壁大多有浮雕画像。棺盖可移动，有的是整石打凿而成，呈弧形顶；有的是烧制成灰陶的弧形榫斗子母砖，弧形砖面上大多有简单的纹饰。

4、砖石棺：梦仙亭2号墓出土1具砖石棺，棺身四壁由长95厘米，宽20厘米，厚12厘米的条石垒砌；底部由长40厘米，宽16厘米，高10厘米的灰陶砖铺成。棺长227厘米，宽75厘米，高49厘米，棺盖由弧形榫斗子母砖拼合。

5、陶棺：又称瓦棺，泸州地区发现的陶棺均为泥质红陶和灰陶，红陶火候不高（泸纳高速公路况场段、梦仙亭崖墓、纳溪河口头崖墓、木岩村崖墓等均有出土），灰陶火候较高（黄舄盘龙村阎王壁崖墓出土）。梦仙亭1号崖墓出土的红陶棺，出土时棺身、棺盖均完整。棺身外长185厘米，宽44厘米，高56厘米；内空长170厘米，宽31厘米，高50厘米。棺盖呈弧形，中间高，两侧低，外沿长192厘米，宽45厘米，高18厘米，中间最高处34厘米。棺身与棺盖口沿呈凹凸形，子母扣合，无纹饰。

四、随葬品

泸州地区崖墓内出土的随葬品主要以陶器为主，也有少量的青铜器、铁器、石雕器物、钱币等出土，因发现的墓葬均早期被盗扰，故出土的器物残损现象比较严重。

石质器主要有六博棋盘（长62厘米，宽52厘米，厚7厘米，正面线刻约5厘米正方形棋格）、矩形圭、圆雕立式镇墓俑、圆雕动物。圆雕动物多为插座，如羊、马、蟾蜍（图二）等。

铜器包括拱手立俑、双耳铜釜（图三）、天

禄、马腿、车辐、钱币（图四）、釜、碗等。

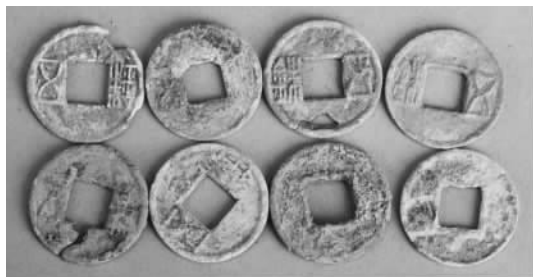
陶器以泥质红褐陶和夹砂灰陶居多，早期的火候较低，东汉晚期至蜀汉时期的火候较高。其制作方法主要是捏制法、模制法、模捏结合法。常见的有生活用具、建筑模型、俑（人物俑、动物俑）等。

1、陶俑

①人物俑

出土较多，且表现题材广泛。可分为侍俑、生产生活俑、百戏俑等几类。

A类 侍俑（女侍俑较多）：均身首合模，前后两块制成，从头顶至左右两侧有粘合的痕迹，中空。出土时面目、衣褶都较模糊。双手拱于胸前，头微微前倾，作侍立状，在墓葬中均有出土，其高度在12~24厘米间。



图四“五铢”钱币

标本1：女性，泥质红陶。头挽髻，穿三重深衣，襦裙，宽袖，双手合抱于胸前，面带微笑。高21厘米，肩宽5.5厘米（图五）。

标本2：女性，泥质红陶。发式额前作两翼而顶部梳作圆髻形，绕襟深衣，及地长袍，袍底边有荷叶边，腰间束带，双手合抱于胸前。高33.5厘米，肩宽9厘米，座宽16厘米（图六）。

标本3：女性，泥质红陶。上身服饰模糊，束腰，及地长襦。胸部有明显的乳房突出。高23厘米，肩宽7厘米（图七）。

标本4：男性，泥质红陶。头大，身短，面目清晰，表情呆滞，造型简单，捏制。高19米，



图二 圆雕石蟾蜍插座



图三 双耳铜釜



图五 女侍立俑



图六 女侍立俑



图七 女侍立俑



图八 男侍立俑

肩宽 8 厘米 (图八)。

B类 生产、生活俑

姿势有站、坐、弓等，但手里或身边置有生活或生产的各类器物。如执箕俑、提桶俑、庖厨俑、执颺俑、执镰俑等，其高度在 15—51 厘米间。这类陶俑多是模制法，身首合一，前后两块粘接而成，中空。造型生动、逼真。

持镰俑：泥质红陶，头戴尖顶帽，衽衣，双手握长柄镰于胸前，头微向上望。通高 21.5 厘米，肩宽 5.5 厘米 (图九)。

执颺俑：夹砂红陶，左侧头发绾牛角髻，上身袒露，下着合裆裤，跣足，右臂伸至胸前，手执颺，作侍立状。高 16.3 厘米 (图一〇)。

庖厨俑：泥质红陶，戴帻帽，穿衽衣，束腰，短袖露肘，呈跪坐姿。膝前一立式方形齐



图九 执镰俑



图一〇 执颺俑

膝案桌，双手置于桌上。通高 41 厘米，肩宽 14.5 厘米，座宽 21 厘米 (图一一)。

饮酒陶俑：泥质红陶，头戴帻帽，穿衽衣，呈跪姿，双手捧一杯状物于胸前，眼微闭，嘴角上翘，作饮酒状。高 32.5 厘米，肩宽 12.5 厘米，座宽 18 厘米 (图一二)。

秘戏俑，泥质红陶，右为女，左为男，并排而坐；男俑高冠长袖，头偏右微笑，女俑挽髻于脑后。男俑左手抚摸女俑右面颊，右手搭女俑右



图一一 厨俑



图一二 饮酒俑



图一三 秘戏俑



图一四 抚琴俑

肩。女俑头偏左，面带微笑，与男俑作亲吻状。长 8.5 厘米，宽 2.5 厘米，高 10 厘米 (图一三)。

C类 百戏俑

一般呈跪姿，红陶居多。常见的有舞蹈俑，击鼓俑、说唱俑等，该类陶俑的高度均在 40 厘米以上。

抚琴俑：泥质红陶，跪式。头戴平顶帽，穿右衽直裙袍，面部丰满，呈微笑状；膝上置琴，双手抚琴，作弹奏状。高 16 厘米，宽 11 厘米，(图一四)。

击鼓说唱俑：泥质灰陶，头戴帻帽，身穿右衽直袍；头微仰，面带微笑；左手抱圆鼓于胸部

左侧,右手屈肘持鼓槌,作说唱状。高14.5厘米,肩宽4.5厘米(图一五)。

吹箫俑:泥质红陶,头戴尖顶帽,呈坐姿;面带微笑,额部皱纹明显;双手竖式握着一管状乐器,一头贴着嘴部,似在吹奏。高18厘米,宽10厘米(图一六)。

②动物俑

造型写实,比例协调,崖墓中多有出土。常见的有鸡(图一七)、狗(图一八)、马(图一九)、猪(图二〇)、鸭、猴、鱼、龟等。

2、建筑模型

包括有平房、房盖、仓、碓房、作坊等。

陶仓:泥质红陶,略呈长方体,分为上下两部分,上部分四面均有圆孔透气;下部为封闭式柱体。高31.7厘米,宽21.4厘米,厚15.2厘米(图二一)。

生活作坊:泥质灰陶,整体为房屋造型,平

顶两柱一开间。梁柱外侧呈“>”型,房屋前后通透。陶房长27厘米,宽11厘米,高11.8厘米。“屋”内陈设有:仿木杠杆长臂捣米锤,圆形舂米缸,船型碾米臼槽,圆口直腹盛食器物,半月形陶器、陶鸡等。在长臂捣米舂旁,有二人下肢缠绕,相拥躺卧于地,从造型看,二人正在交欢(图二二)。

常见的陶器还有:生活用具如釜、罐、碗、碟、甑、杯、灯台等;长方形隼斗陶砖、铭文陶砖等;还有祭祀之器摇钱树座;镇墓俑等。



图二一 陶仓



图二二 生活作坊



图一五 击鼓说唱俑



图一六 吹箫俑



图一七 鸡



图一八 狗



图一九 马头



图二〇 猪

五、画像题材

画像石棺主要集中在四川和滇北^[2],泸州地区的画像石棺现已收藏41具,还有大量的散存于未发掘的崖墓内,其数量在全国占有一席之地。泸州地区的画像石棺(或画像石函)主要集中在合江县、江阳区、龙马潭区、泸县境内。所谓的画像石棺是由整石打凿而成,在其石棺外壁和棺盖上以石为地,以刀代笔刻凿各种石刻艺术作品,以装饰石棺。“石棺在汉代无疑是一种厚葬的葬具。石棺的制作费工,发现的数量也远于木、瓦、崖棺,使用者的社会地位和经济地位显然较高,并在家族中可能是较为特殊者”^[3]。泸州地区的石棺画像题材也丰富,除表现神灵异兽、升仙题材外,还更多的通过画面讲述民间故事,真实再现现实生活场景(表三)。

表三 泸州地区画像石棺登记表

序号	编号	画像石棺名称	石棺尺寸(厘米)	棺盖	前档	后档	左侧	右侧	出土地点
1	00732	羽人升天画像石棺	长 199 ,宽 52 ,高 68	柿蒂纹	重檐双阙、朱雀、柿蒂纹	伏羲、女娲	四阿顶建筑、莲理枝树、人马出行	百戏杂耍	泸县云龙
2	0027	车马出行·西王母图画像石棺	长 220 ,宽 64 ,高 82	素面	双阙	伏羲托日、持规	西王母龙虎座、朱雀衔鼎	车马出行	合江县合江镇李纤藤
3	0001	羿求药画像石棺	长 222 ,宽 62 ,通高 79		重檐双阙	伏羲、女娲托日月	羿向西王母求药图	龙、虎戏壁	合江县合江镇张家沟
4	0188	车临天门画像石棺	长 220 ,宽 75 ,通高 68		重檐双阙	伏羲、女娲托日月	辎车、双阙、西王母	蟾蜍、玉兔、九尾狐、三足鸟、三尾鱼	合江县合江镇
5	0242	夫妻宴享画像石棺	长 210 ,宽 64 ,高 65	朱雀、柿蒂纹	重檐双阙	伏羲、女娲托日月	联璧纹	联璧纹、宴饮图	合江县实录乡蒋湾村
6	0245	天门画像石棺	长 220 米 ,宽 65 米 ,高 64 米	素面	重檐双阙	伏羲、女娲托日月 ,持规矩	重檐双阙、钱币纹	钱币纹、水波纹	合江县实录乡幸福村
7	0244	天禄凤鸟画像石棺	长 225 ,宽 65 ,通高 90	素面	三重檐双阙	伏羲、女娲托日月 ,持规矩	西王母坐龙虎座	天禄、凤鸟	合江县实录乡慈竹村
8	0248	董永侍父画像石棺	长 210 ,宽 60 ,通高 68	柿蒂纹	单檐双阙	伏羲、女娲托日月	宅第妇人启门	董永侍父、车马出行	合江县合江镇
9	0249	养老画像石棺	长 200 ,宽 70 ,高 76	素面	重檐双阙	朱雀	腾龙、干栏式建筑下一老人 ,手执杖 ,席地而坐。	人虎相斗	合江县虎头乡真武村
10	0250	求药画像石棺	长 213 ,宽 57 ,高 60		重檐双阙	伏羲、女娲托日月 ,持规矩	方胜、柿蒂纹、人物采药、求药图	方胜、钱币纹、饲凤鸟、人物采摘图	合江县文桥镇黄溪村
11	0184	车马巡行画像石棺	长 220 ,宽 75 ,高 68	素面	单檐双阙	伏羲、女娲托日月	宅第妇人启门	车马巡行	合江县合江镇
12	0192	朱雀玄武画像石棺	长 200 ,宽 65 ,高 50	素面	朱雀	玄武	菱形纹	菱形纹	合江县合江镇黄溪村
13	0193	仙境画像石棺	长 230 ,宽 76 ,高 86		伏羲托日	女娲托月	宴饮、六博、异兽	重檐双阙、门亭长、二层悬山顶建筑	合江县白米乡碾子村
14	0241	龙虎戏壁画像石棺	长 220 ,宽 76 ,高 64	素面	重檐双阙	伏羲、女娲托日月		龙、虎戏壁	合江县密溪乡园艺场
15	0243	天门钱币纹画像石棺	长 210 ,宽 64 ,高 61		重檐双阙	伏羲、女娲托日月 ,持规矩。	中为多层宅第建筑 ,左右为阙。	钱币纹	合江县实录乡幸福村
16	0291	五君子观虎画像石棺	长 210 ,宽 65 ,高 68	素面	重檐双阙、太阳	九尾狐、太阳	五君子、龙、三足鸟、蟾蜍	五君子、白虎	合江县白米乡铜锣村
17	0292	五女观虎画像石棺	长 210 ,宽 65 ,高 68	素面	重檐双阙、月亮	蟾蜍、九尾狐、月亮	五女、白虎	五女、青龙、三足鸟	合江县白米乡铜锣村
18	00004	巫术祈祷画像石棺	长 221 ,宽 82 ,通高 80	柿蒂纹	单檐双阙	朱雀	巫操蛇、覡执铎、男、女对饮、鱼、雀相戏	双雀衔鼎	江阳区麻柳湾
19	00005	“东海太守良中李少君”画像石棺	长 224 ,宽 84 ,高 84	柿蒂纹、方胜、蟾蜍	双阙	朱雀	朱雀衔鱼、男女面对站立、隶书铭文	西王母坐龙虎座	合江县城郊
20	00006	乐舞春米画像石棺	长 224 ,宽 70 ,高 84	联璧纹、方胜	重檐双阙、亭长	伏羲、女娲托日月和规矩	西王母坐龙虎座、联璧纹	乐舞百戏、干栏建筑	合江县城郊
21	02664	五女出行杂耍画像石棺	长 205 ,宽 62 ,高 69	柿蒂纹、蟾蜍、莲花	单檐双阙	朱雀	求药图、五女出行图、秘戏图	杂耍表演	龙马潭区安宁乡良丰村
22	02414	西王母画像石棺	长 216 ,宽 70 ,高 80		单檐双阙、东王公、西王母、朱雀、玄武		青龙	玄武	龙马潭区梦仙亭
23	00778	洒水捞鼎秘戏画像石棺	长 224 ,宽 80 ,高 84		单阙、亭长	朱雀	洒水捞鼎、车马出行、宴饮	秘戏、朱雀衔鱼	江阳区凤凰山
24	02834	秋胡戏妻画像石棺	长 220 ,宽 75 ,高 85		重檐子母双阙、朱雀、猴、亭长	饕餮、伏羲、女娲	朱雀衔鱼、秋胡戏妻、戏猴、械斗、养马	葛由骑羊、斗拱、天禄、柿蒂纹、方胜、养老图	江阳区大山坪
25	02835	延熹八年画像石棺	长 206 ,宽 75 ,高 76	柿蒂纹、方胜、鲟鱼、鸟衔蟾蜍、	双阙、鸟衔蟾蜍、六博仙人、铭文	伏羲、女娲托日月	采摘、弋射、铭文	六博、戏猴、神树	龙马潭区石洞镇顺江村

根据画像题材,可分为六类。

(一) 祥瑞辟邪

青龙、白虎、朱雀、玄武、虬龙、螭虎、饕餮、天禄、蟾蜍、玉兔、九尾狐、三足鸟、鱼雀图等(图二三、二四、二五、二六)。



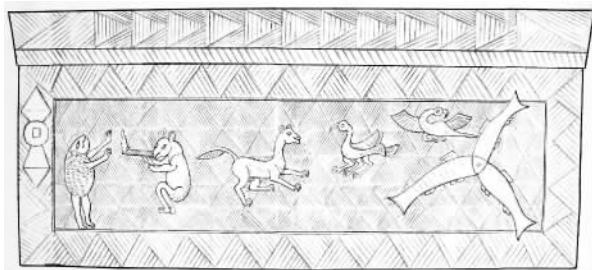
图二三 “青龙、白虎” 画像棺一侧



图二四 “五君子戏虎”
后档之九尾狐



图二六 “五女观虎” 画像棺
后档之“月亮·蟾蜍·天狗”图

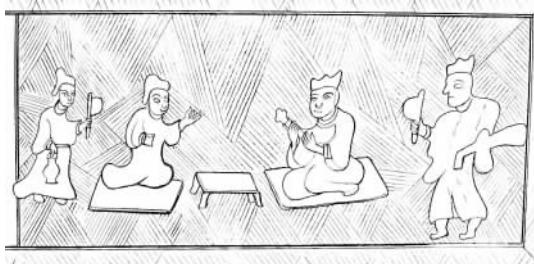


图二五 “车临天门” 画像棺右侧之“神灵异兽”图

(二) 现实生活

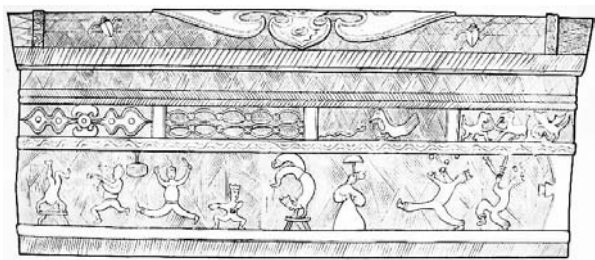
乐舞百戏、宴享娱乐(二七)、秘戏、伍佰出行、车马出行、博弈、拜谒。

乐舞百戏:如抚琴、击鼓、械斗、杂技(图

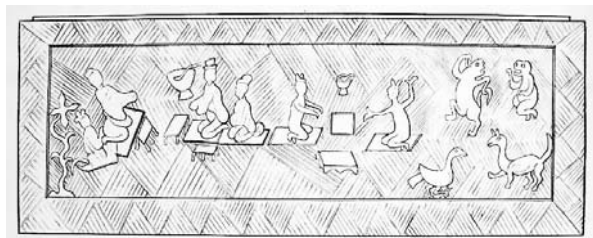


图二七 “夫妻宴享” 画像棺之宴享图

二八)、博弈(图二九)等,既是现实生活的写照,又揉合了巫术与神仙的思想,在墓葬中主要是着力表现仙境的美好。



图二八 “五女出行·杂耍” 画像棺之右侧“乐舞百戏”图



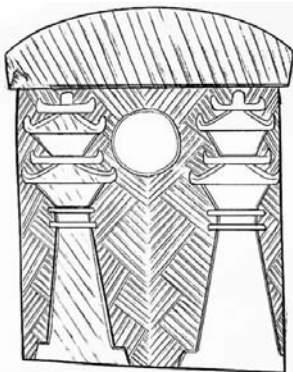
图二九 “仙境” 画像棺之右侧图之宴享·博弈图

(三) 建筑:阙、庭院、楼阁(图三二)、亭台、干栏等。

阙在泸州地区出土的画像石棺上出现最多,据以上粗略统计的25具画像石棺中,就有24具刻有阙。阙基本凿刻于画像棺档头,其造型多样,有单阙、双阙、子母阙、单檐阙、重檐阙等(图三〇、图三一)。在发掘过程中发现,有“阙”的一端,往往正对墓门。

“干栏”式建筑在已发现的画像石棺中仅有两具有此建筑形制,该建筑形制在泸州地区发现,尤其具有典型性。

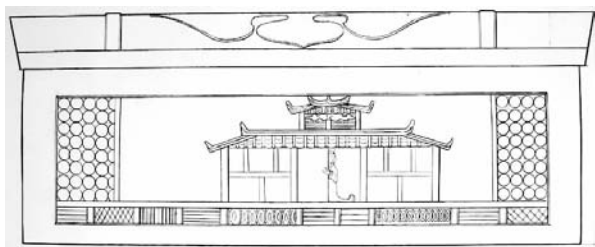
“干栏”即以考古学与民族学中的“棚居”,一般用竖立的木桩构



图三〇 “五女观虎” 画像棺
前档“月亮·双阙”图

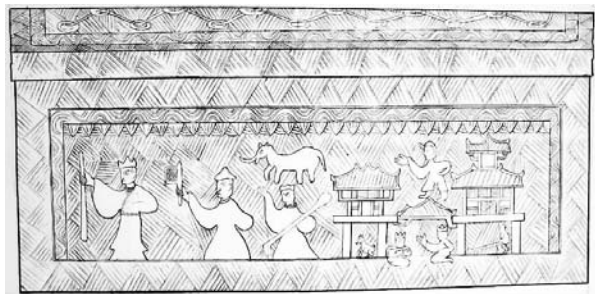


图三一 “秋胡戏妻” 画像棺
前档之“双阙”图

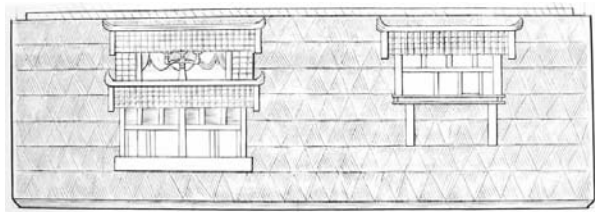


图三二 “董永侍父”画像棺左侧“宅第图”

成底架，建成于高出地面的居室。我国南方民族由于温暖潮湿的环境影响，常使用这种建筑形式。据史载，古代僚人的“干栏”式建筑独具特色，与其他“干栏”不同。例如顾炎武《天下郡国利病书》卷六十九言及叙州（今宜宾）以南的僚人时说：“杆栏即夷人之榔盘也，制略如楼，门由侧辟，构楼以上，即为祭所，余则以为寝焉。”（图三三、图三四）



图三三 “乐舞舂米”画像石棺一侧干栏建筑



图三四 龙马潭区木岩村出土画像棺一侧“干栏建筑”

（四）历史故事：画面描绘民间故事、神话传说等。有秋胡戏妻、董永侍父、泗水捞鼎、神医扁鹊等。

秋胡戏妻（图三五）：在古代文献和戏曲中颇多见。西汉刘向著《列女传》卷五“鲁秋洁妇”中最后颂曰：“秋胡西仕，五年乃归，遇妻不识，心有淫思。妻执无二，归而相知。耻夫无义，遂东赴河”。

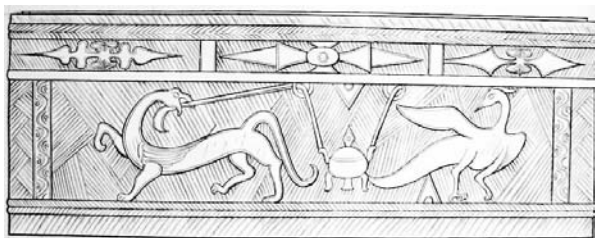
泸州画像石上表现鼎的题材较丰富，如泗水捞鼎（图三六）、龙、凤衔鼎（图三七）等。夏



图三五 “秋胡戏妻”画像石棺（局部）



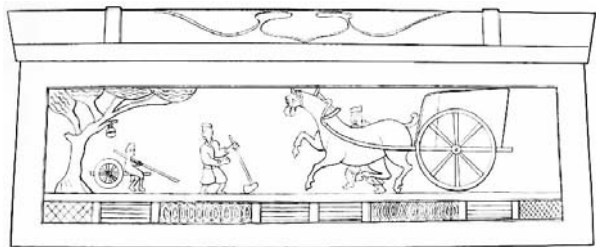
图三六 泗水捞鼎



图三七 龙、凤衔鼎

朝大禹治水成功，收“九牧之金”铸“九鼎”，九鼎成为传国重宝、天下共主的象征。

董永侍父（图三八）：东晋干宝的《搜神记》载：“有董永者，千乘人也。少失其母，独养老父。家贫困苦，至农日，以辘车推父于田头树荫下，与人客作，供养不阙。”

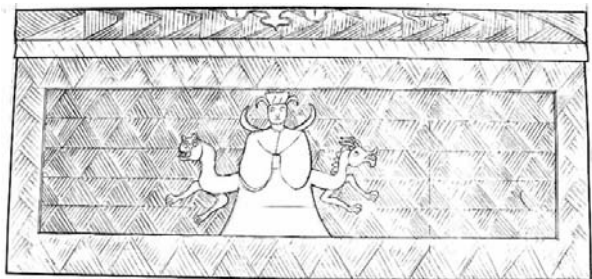


图三八 “董永侍父”画像棺右侧图

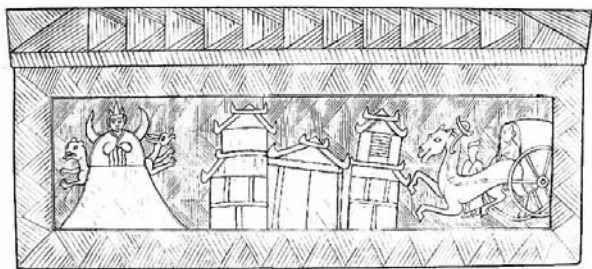
（五）升天成仙类：西王母（图三九）、车过天门（图四〇）、伏羲女娲、羽人升天、人物乘龙御虎、葛由骑羊等。

伏羲女娲：唐李冗《独异志》卷下云：“昔

宇宙初开时，天未有人民，伏羲女娲结为夫妻，再造人类之说。”“伏羲女娲”图案在泸州地区画像石棺上也普遍存在，其特点均手执日月，尾部紧紧缠绕（图四一）。



图三九 “太守良中李少君”画像棺一侧“西王母坐龙虎座”

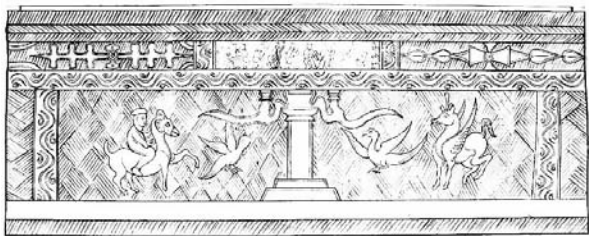


图四〇 “车临天门”画像棺之左侧图



图四一 “秋胡戏妻”画像棺前档“伏羲·女娲”图

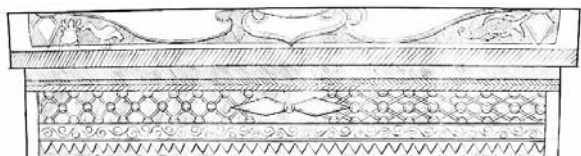
葛由骑羊（图四二）：汉代刘向的《列仙传》载：“葛由者，羌人也。周成王时，好刻木羊卖子，一旦骑羊入蜀，蜀中王侯贵人，追之上绥



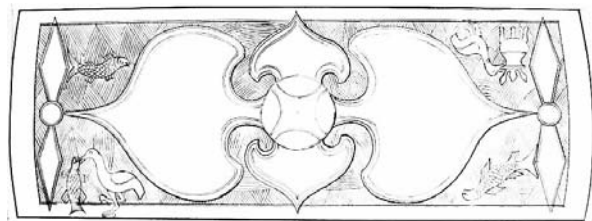
图四二 “秋胡戏妻”画像棺一侧（画像左侧为仙人骑羊）

山，绥山在峨嵋山西南，高无极也。随之者不复还，皆得仙道。”

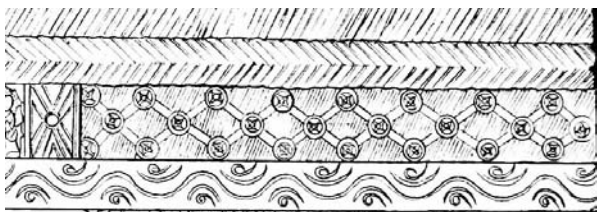
（六）装饰图案：柿蒂纹、方胜、钱币纹、联璧纹、波浪纹、菱形纹、三角纹（图四三、四四、四五）



图四三 柿蒂·方胜·联璧·波纹·锯齿



图四四 柿蒂纹



图四五 联璧·卷草

泸州崖墓出土的画像石棺中，部分有铭文题记。

1、1987年9月，在合江城郊草山坪锻造厂基建工地中出土一座汉代砖石墓，墓中有两具石棺并置于墓室内。其中一具石棺右壁的“谈叙图”中，主客人头部中间有榜书“东海太守良中李少君”，隶书竖式两行，共八字（东海，即山东兖州）。

2、2003年7月29日，泸州市龙马潭区安宁乡良丰村出土一具汉画像石棺，在石棺左侧壁画面中部，依稀可见竖式隶书榜文“五女”二字。

3、2005年8月8日，泸州市龙马潭区石洞镇顺江村濑溪河畔观音冲半山腰上的一座崖墓内出土一具画像石棺，在棺的后档左侧边沿阴文竖刻铭文“？延熹八年闰月五日兹是仪寿百年”；另在棺的左侧壁右侧边沿阴文竖刻铭文“延熹八年九月十五日”。“延熹”为汉桓帝年号，“延熹

八年”即公元 165 年,“明确纪年的汉代画像石棺的分期研究提供了宝贵的标尺性样本,为我们深入研究川南地区的社会及意识形态的发展提供了不可多得的材料”^[4]。

结语

崖墓是四川地区及重庆、云南、贵州部分地区特有的一种墓葬形制,从目前考古发现的崖墓来看,主要分布在西南地区东起巫山、巫溪,西至汉源、昭觉,北抵广元,南达云南昭通、贵州遵义,东西约 750 公里,南北宽 550 公里的范围内。而以四川盆地中心地带最为密集,其中以岷江中下游、涪江中游三台和川南地区最为集中^[5]。

在泸州民间,将崖墓俗称“蛮子洞”。称谓之由来,目前还不十分清楚。崖墓的随葬品、画像题材,都是汉文化系统。泸州在汉代就有建制,汉景帝六年(前 151 年)设置江阳县,南朝梁武帝大同年间设泸州至清为州治,可见在汉至南北朝时期,泸州已完全汉化。在西南的川滇地区,崖墓出现大约在东汉初年,早不过西汉末年,东汉中期达到鼎盛,两晋时期逐渐走向衰退。

纵观泸州地区的崖墓及其葬具、葬品,既与四川地区同时期崖墓有相似之处,但又有其独特

之处。就墓室结构而言,规模不大,结构简单,几乎为单室墓。而沿岷江、涪江流域的墓葬有前庭、后室,或沿中轴线设置三室或多室等形制。泸州地区长江南北两岸出土的画像石棺题材也有略微的差别:长江北岸的画像石题材多表现现实生活,有较浓郁的民俗气息;而长江南岸的画像石题材多以神仙题材、孝文化为主。我们通过考察和分析崖墓的特点及其发展变化,不仅可以了解当时的丧葬礼仪文化,还能透过墓葬的构筑形制及葬具、葬品对当时社会的政治、经济、思潮等方面有更新的认识。

(文中插图由卢引科、陈卓、邹西丹、白芮等绘制、拍摄,谨此致谢。)

注释:

[1] 四川省文物考古研究院、泸州市博物馆:《四川泸州河口头汉代崖墓清理简报》,《四川文物》2006 年第 5 期。

[2] 蒋英炬、杨爱国:《汉代画像石与画像砖》,文物出版社。

[3] 罗二虎:《汉代画像石棺研究》,《考古学报》2000 年第 1 期。

[4] 邹西丹:《泸州市石洞镇发现东汉“延熹八年”纪年画像石棺》。

[5] 蓝勇:《西南历史文化地理》第 222 页,西南师范大学出版社。

(上接 61 页)

东线南段相重合;北线为成都—新都—广汉—绵阳—广元—城固—西安^[8]。房县摇钱树的出土,说明两汉时期西南地区对外经济文化交流的交通路线,除了上述三条线路外,是否还有沿长江东下通往汉水流域的一条路线呢?房县所在的十堰市汉水流域莲花池汉墓群曾发掘出土过巴文化典型的器物“双耳”铜釜^[9],这也证明了在两汉时期,本地区与四川盆地多有文化交流。

这件带有明显巴蜀文化特征的器物在房县出现,可以说巴蜀文化具有很强的辐射能力,对于进一步认识的摇钱树分布范围,以及对于巴蜀文化与汉水文化之间的演进与影响,还有民族宗教信仰,与佛教的发展等研究课题,都具有十分重要的研究价值。

注释:

[1] 湖北省房县博物馆资料。

[2] 于豪亮:《“钱树”“钱树座”和鱼龙漫衍之戏》,《文物》1961 年第 11 期。

[3] 罗二虎:《陕西城固出土的钱树佛像及其与四川地区的关系》,《文物》1998 年第 12 期。

[4] 国务院三峡工程建设委员会、国家文物局编:《2003 三峡文物保护与考古研究学术研讨会论文集》,科学出版社 2003 年。

[5] 国家文物局主编:《中国文物地图集湖北分册》,西安地图出版社 2002 年。

[6] 何志国等:《四川绵阳何家山 1 号东汉崖墓清理简报》,《文物》1991 年第 3 期。

[7] 《四川忠县涂井崖墓》,《文物》1985 年第 7 期。

[8] 周克林:《摇钱树为早期道教遗物说质疑》,《四川文物》1998 年第 4 期。

[9] 湖北省文物局主编:《湖北省南水北调工程重要考古发现 I》,文物出版社 2007 年。