

# 南京窑岗村 30 号孙吴墓发掘简报

南京市博物馆 南京市雨花台区文化局

**内容提要** 南京窑岗村 30 号孙吴墓是一座典型的孙吴时期砖室墓,墓中出土了一批精美的随葬品,对研究南京地区六朝墓葬的分布和丧葬礼俗提供了重要的资料。

**关键词** 南京 窑岗村 孙吴 墓葬

**中图分类号** K871.42

**文献标识码** A

窑岗村 30 号位于南京南郊的雨花台区,东北距中华门约 2 公里,东距雨花台风景区约 1.5 公里(图一)。此处明代称为“聚宝山”,《嘉庆江宁府志》称其为“芙蓉山”,原为南京工业搪瓷厂(南京锅厂)的旧址。二十世纪六七十年代曾在该地发现一件孙吴时期的“孝子送葬”褐釉陶堆塑罐<sup>[1]</sup>。2008 年 8 月,为配合基本建设,南京市博物馆联合雨花台区文化局在对窑岗村 30 号明代琉璃窑遗址抢救性发掘的过程中,于发掘区的东部清理了一座六朝早期砖室墓(编号为 08NYYM3,以下简称 M3),出土了一批青瓷器、陶器和铜器等随葬品。现将该墓清理情况简报如下。

## 一 墓葬形制

M3 墓坑平面呈长方形,残长 4.5、宽 1.98 米,略宽于砖室。砖室之前有墓道和排水沟。墓道遭严重破坏,形制不明。排水沟设于墓葬外层封门墙下,略偏于砖室右侧,其东部被近代管道破坏,残长仅 35 厘米。排水口为方形,边长 10 厘米。排水沟营建方法是用砖平铺为底,两层砖纵向平铺为壁,中间留有孔道,沟顶用单砖纵向平铺。排水沟孔断面呈长方形,宽 6、深 9 厘米(图二)。

砖室平面呈凸字形,方向 128°,残长 4.45、宽 1.88 米,由封门墙、甬道和墓室等部分构成。封门墙双层,堆砌于甬道口内,外层略凸出甬道口小部分,由前后两道紧接的砖墙构成,侧砖斜砌成“之”字形,现残存 3 层,封门墙长 0.68、宽 0.95、残高 0.4 米。甬道平面近似方形,长 0.96、宽 0.94、残高 0.72 米。两侧壁为三顺一丁组砖砌筑。

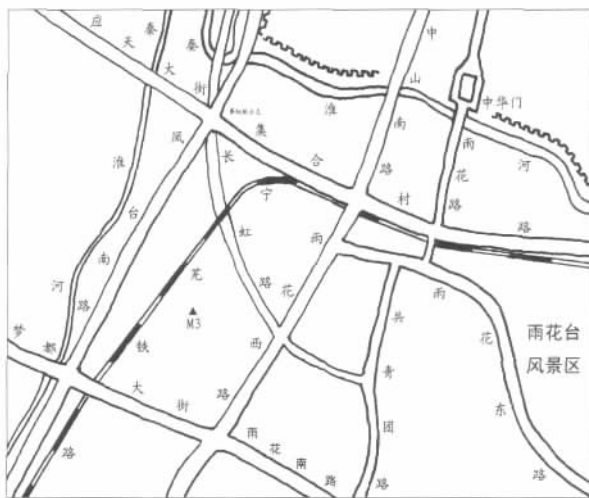
墓室平面呈长方形,长 3.33、宽 1.54 米。墓底为单层砖平铺,呈斜“人”字形。墓底偏东有一道横向平铺的单砖锁口,把墓室分为前、后两部分。

墓室后部的铺地砖上设有棺床,亦为斜“人”字形单层砖平铺。墓室前部两侧的铺地砖上,各设有一个砖砌的祭台。祭台皆为横长方形,均为双层砖垒砌。北侧的祭台位于墓室的东北角,长 0.88、宽 0.34 米,距棺床的锁口约 10 厘米,祭台面由两砖横向、三砖纵向并列平砌而成,南侧的祭台距东壁约 10 厘米,紧接棺床的锁口,长 0.88、宽 0.68 米,台面为一纵一横平铺式。

此墓曾遭破坏,墓顶因坍塌而结构不明,墓室后部两壁及墓底砌砖均被扰动。墓壁采用“三顺一丁”的砌法,残高 1.05 米。墓葬所用的砌砖大多为长方形红褐色砖,少量为青灰色砖,规格为长 33.5、宽 16.4、厚 4 厘米。砖平面上印有绳纹(图三 1)和“十”字放射性纹(图三 2),砖两端还印有“田”字纹(图三 3)和“十”字纹(图三 4)纹。

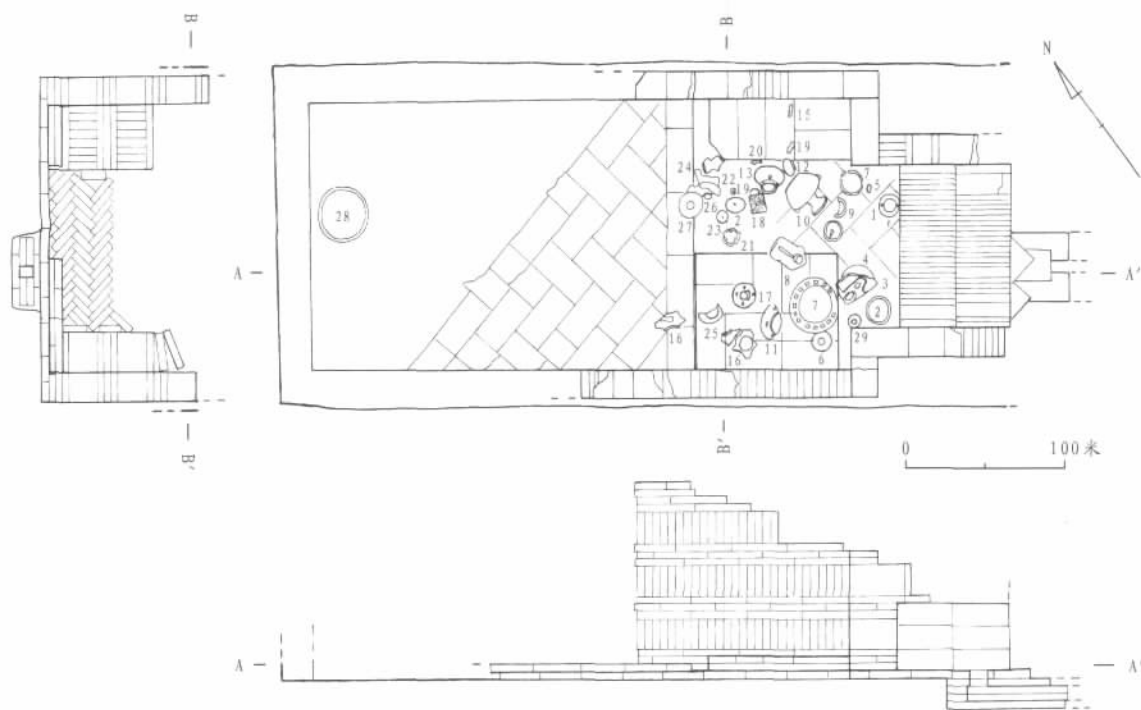
## 二 出土遗物

此墓共出土青瓷、陶器和铜器 28 件(套),铜



图一 // 南京窑岗村 30 号孙吴墓位置图

收稿日期 2009-01-15



图二// 南京窑岗村30号孙吴墓平、剖面图

- 1、12、16、25. 瓷双系罐 2. 仓 3. 灶 4、5、28. 瓷碗 6、9. 瓷盏 7. 猪圈 8. 瓷虎子  
10、13、17. 瓷盘口壶 11. 瓷四系罐 14. 猪 15. 羊 18. 屋顶 19、23、26. 器盖 20. 狗  
21. 三足炉 22. 铜钱 24. 五联罐 27. 铜镜 29. 臼(未注明质地者均为灰陶质)

钱2枚。随葬品中除一件青瓷碗出土于墓室后部,其余皆位于墓室前部两侧的祭台上及其周围。

1、青瓷器 14件。胎质较细,釉色大多呈青色或淡青色。器身内外饰青绿釉,外不及底,施釉方法为蘸釉,釉层分布不均匀,局部有流釉的现象,略有细微片纹。器类有罐、盘口壶、虎子、碗、盏等。

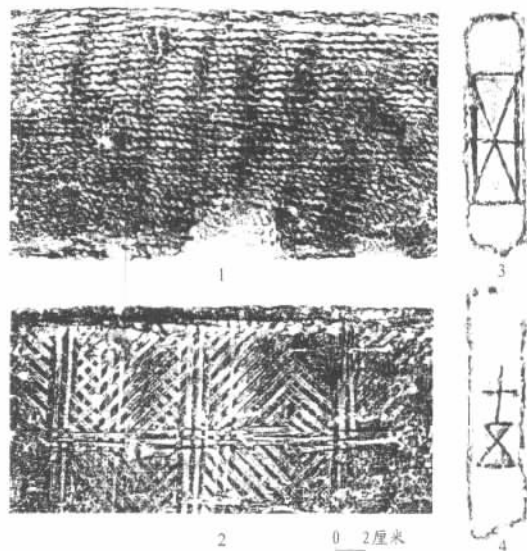
双系罐 4件。均圆唇,短颈,扁圆腹,肩部设有双竖系,系间有装饰带,平底内凹。分两型。

A型 3件。均直口,形体较小。M3:1,双系间有斜方格纹装饰带,装饰带上有两周凹弦纹,下亦有凹弦纹一周。口径7.8、底径6.2、最大腹径12.4、通高7厘米(图四:1)。M3:12,外口沿下饰两道凹弦纹,系孔略呈圆形,双系之间的器肩上拍印有斜方格纹装饰带一周。口径7.2、底径6、最大腹径12、通高6.8厘米(图四:6)。M3:25,双系间饰斜方格纹内填网格纹构成的装饰带,一对铺首即贴印于此装饰带上。口径7.4、底径6、最大腹径12、通高7.6厘米(图四:2)。

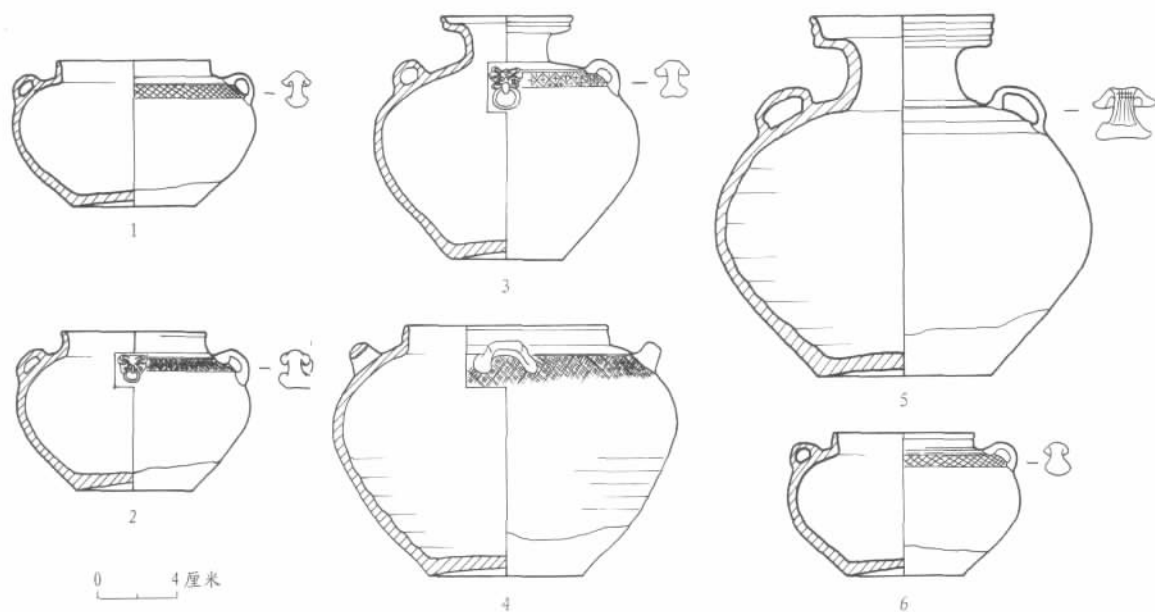
B型 1件。M3:16,口略侈,形体较大,外口沿下饰有凸棱一道,肩部有两竖系,两系之间有3

道凹弦纹和斜方格纹组成的装饰纹带。釉色不均,部分已经脱落。外底部阴刻繁体“当值( ? )还都”四字,刻字很浅,字迹潦草。口径10.2、底径9、最大腹径18、通高13.2厘米(图五:2)。

四系罐 1件。M3:11,直口,短颈,圆鼓腹,



图三// 墓砖拓片



图四 //

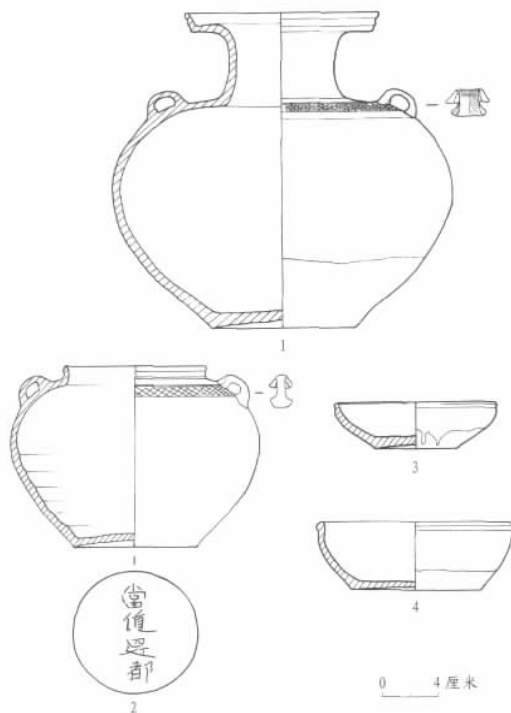
1. A型双系罐(M3:1) 2. A型双系罐(M3:25) 3. 盘口壶(M3:17) 4. 四系罐(M3:11)  
5. 盘口壶(M3:13) 6. A型双系罐(M3:12)

平底内凹。外口沿下饰凹弦纹一周。肩部有4个横系,系孔略呈方形,系根部按捺痕迹明显。肩部有装饰纹带,为一条斜方格纹内填网格纹形成的装饰带,装饰带上方有凹弦纹一周,四横系附着于此装饰带上。口径10.4、底径8、最大腹径17.6、通高12厘米(图四4)。

**盘口壶** 3件,均浅盘口,圆鼓腹,下腹部内收,平底稍内凹青灰色胎,质地较细。内外施青釉,釉面不均匀,局部有流釉的现象。M3:10,高束颈。肩部有扁宽的双竖系,系面饰有叶脉纹。盘口外沿和肩部都装饰有凹弦纹,肩部有装饰纹带,为斜方格纹中填“十”字纹组成。口径14、底径10、最大腹径24.4、通高32厘米(图五1)。M3:13,细短颈,斜肩。外口沿下饰两道凹弦纹,肩部有两竖系,系孔近似长方形,系面饰叶脉纹,双系之间的器肩饰四周凹弦纹。口径9.4、底径8.8、最大腹径19.2、通高17.2厘米(图四5)。M3:17,短颈,外口沿下饰凹弦纹一周,肩部有两竖系,两系之间的器肩有装饰带,由斜方格纹内填“十”字纹组成,一对铺首贴印于此装饰带上。口径6.8、底径5.6、最大腹径13.6、通高11.6厘米(图四3)。

**碗** 3件。M3:4,青灰色胎,胎质致密,胎釉结合良好。圆唇,口微敛,曲腹,下腹部内收为内凹的小平底。口沿外壁下有两道凹弦纹,其下为斜方

格纹的装饰带。内底遗留有5个支烧的痕迹,内底



图五 //

1. 盘口壶(M3:10) 2. B型双系罐(M3:16)  
3. 瓷盏(M3:6) 4. 瓷盏(M3:9)

与腹部相接处有一周凹槽,外腹的底部有造坯的轮痕。口径 19.6、底径 10、通高 7.2 厘米(图八:4)。M3:28,灰黄色胎,敛口,方唇平沿,外口沿下有一道凹弦纹,弧腹,下腹内收,低矮的假圈足。上腹外部有一条斜方格纹内填网格纹组成的装饰带,装饰带上下均有凹弦纹一周。内外施釉,外底无釉,釉面有冰裂纹。口径 24.4、底径 12.4、通高 10 厘米(图六:2)。

盏 2 件。M3:6,胎色灰黄,侈口,方唇,唇部有刮釉的痕迹,斜腹,平底微内凹。外口沿下有一道较细的凹弦纹。内底与腹部相接处有一周凹槽。内外施釉,釉层较薄且不均匀,部分脱落。口径 11.8、底径 6、通高 3.4 厘米(图五:3)。M3:9,灰黄色胎,胎质较粗。侈口,圆唇,外口沿下有凹弦纹一周。釉层多脱落,口沿无釉。口径 13.6、底径 9.4、通高 5 厘米(图五:4)。

虎子 1 件。M3:8,整体呈茧形,卧筒形腹,器身粗短,器腹前端圆鼓,后端平直内凹。流的位置较高,在器腹的脊背前部,口稍小略敛口,口沿外壁有凹弦纹,流上无虎首装饰。提梁的一端架在流的末端,另一端立于器背,提梁末端附有斑点状

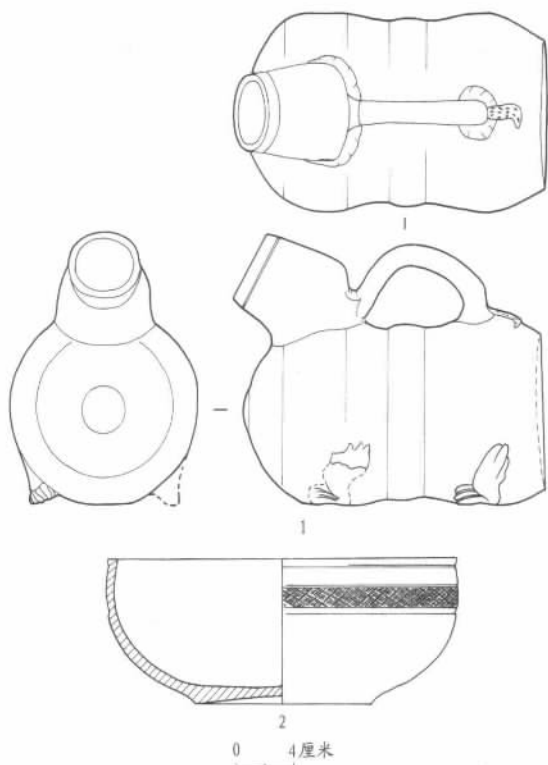
屈曲短尾。器背有凹弦纹两圈,器底附有 4 个兽爪形足。内口沿及通体施釉,器腹后端有圆筒形窑具垫烧的痕迹,系竖烧而成。流的口径 5、腹长 22.8、宽 13.2、通高 18.2 厘米(图六:1)。

2、陶器 13 件(套)。均泥制灰陶,质地较细,主要包括五联罐、三足炉以及家畜模型和仓、灶、猪圈等模型明器,制法主要采用轮制和模制,少数模型明器及附件则采用手制。

猪圈 1 件。M3:7,由畜圈和厕所两部分组成,圈、厕合二为一,可以自由拆合。圈为圆形,方唇内凹,斜腹,平底。圈墙为栅栏式,内有两根立柱、一根横梁与圈墙共同支撑厕所。厕所为圆形,有方形小门向内开启,底部有一蹲坑与圈内相通。厕所上口为菱形口,顶部为五脊庑殿式,正脊较短,且两端向上翘起,另 4 个偏脊较长,脊的中部向上翘起,顶面饰有瓦垄纹。口径 29.6、底径 22、通高 22 厘米(图七:1)。

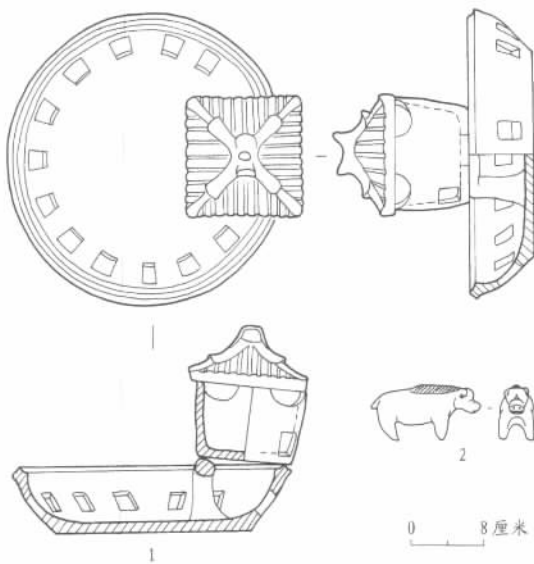
灶 1 件。M3:3,灶面较小,圆弧形,火门呈长方形通地式,有山形挡火墙,灶面有火眼 2 个,其上放置 2 釜 1 甑,皆为平底,甑、釜内置有 2 把陶勺。灶头上翘,有 1 个圆且大的出烟孔。长 23.2、宽 20、通高 20.8 厘米(图八:1)。

仓 1 件。M3:2,筒形仓,仓身、仓盖为分体式。仓身为稍敛口,宽平沿,上腹部略向外突出,外饰斜方格纹组成的网格纹,下腹部直筒状,至底部稍外侈。平底微内凹。仓盖为覆盘式,盖顶端有呈八瓣花蕊状的钮。仓盖口径 12.4、仓身口径 13.2、



图六//

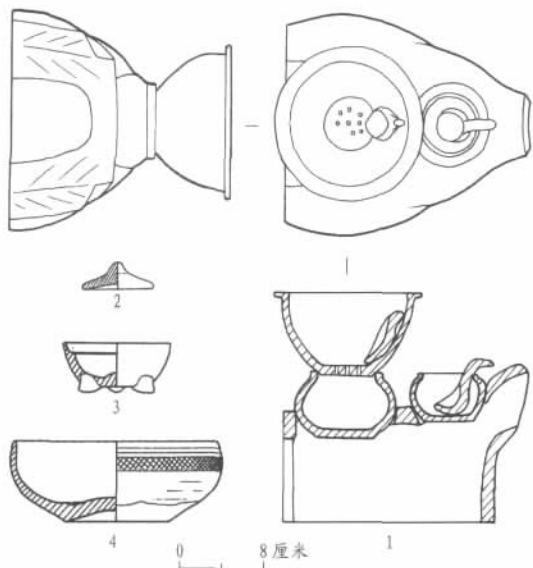
1. 青瓷虎子(M3:8) 2. 瓷碗(M3:28)



图七//

1. 陶猪圈(M3:7) 2. 陶猪(M3:14)





图八//

1. 陶灶(M3:3) 2. 陶器盖(M3:23)  
3. 陶三足炉(M3:21) 4. 瓷碗(M3:4)

底径 12.4、连盖通高 18.8 厘米(图九:1)。

**五联罐** 1件。M3:24 主罐方唇,微敛口,平沿,鼓腹,平底。肩部堆塑有 4 个对称的小罐,敛口,溜肩,鼓腹。小罐根部堆塑痕迹明显。主罐口径 14.4、底径 14.4、通高 20.4 厘米(图九:2)。

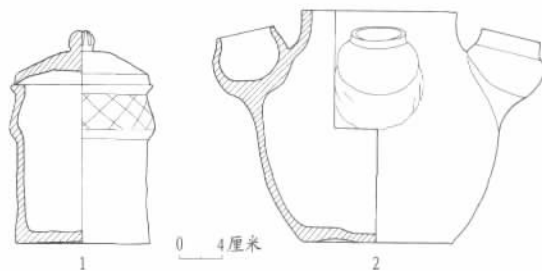
**三足炉** 1件。M3:21,盏形炉身,下附 3 个锥形的矮足。敞口,圆唇,子母口浅盘状,口部外高内低,口沿内下有凹弦纹一周,斜弧腹,内底中央有一乳钉状凸起,平底。口径 10.2、底径 6、通高 4.4 厘米(图八:3)。

**臼** 1件。M3:29,形似酒杯,宽平沿,中央有一圆形浅臼窝,斜直腹,腹、底相接处有明显的凹痕。下为厚实的方形臼座,横断面呈梯形,四边凸棱明显,平底。口径 6.8、底边 4.8~5.2、通高 5.5 厘米(图十:3)。

**屋顶** 1件。M3:18,近似方形,中部凸起,有一圆孔,似屋顶。面分对角形四檐状,将四面隔开,瓦楞成行。长 13.8、宽 13、通高 4.2 厘米(图十:4)。

**器盖** 3件。圆形,覆盘式,顶部有钮。标本 M3:23,斜直背,顶部有一乳钉状钮。直径 6.7、通高 2.4 厘米(图八:2)。

**猪** 1件。M3:14,猪体态肥胖,低头站立状,口张耳竖,垂尾。猪鬃凸起,鬃毛向两侧斜分。长 12.2、宽 4.2、通高 5.8 厘米(图七:2)。



图九//

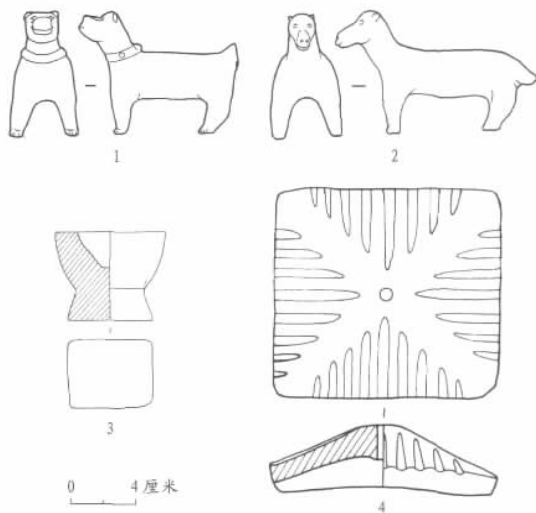
1. 陶仓(M3:2) 2. 陶五联罐(M3:24)

**羊** 1件。M3:15,羊身躯稍瘦长,作昂首站立姿势,仰口张开,竖耳垂尾。长 12.4、通高 7.6 厘米(图十:2)。

**狗** 1件。M3:20,身躯稍粗大,昂首站立状,口部大张,颈部有项圈,双耳稍后卷,尾巴上翘。长 9.8、通高 7.6 厘米(图十:1)。

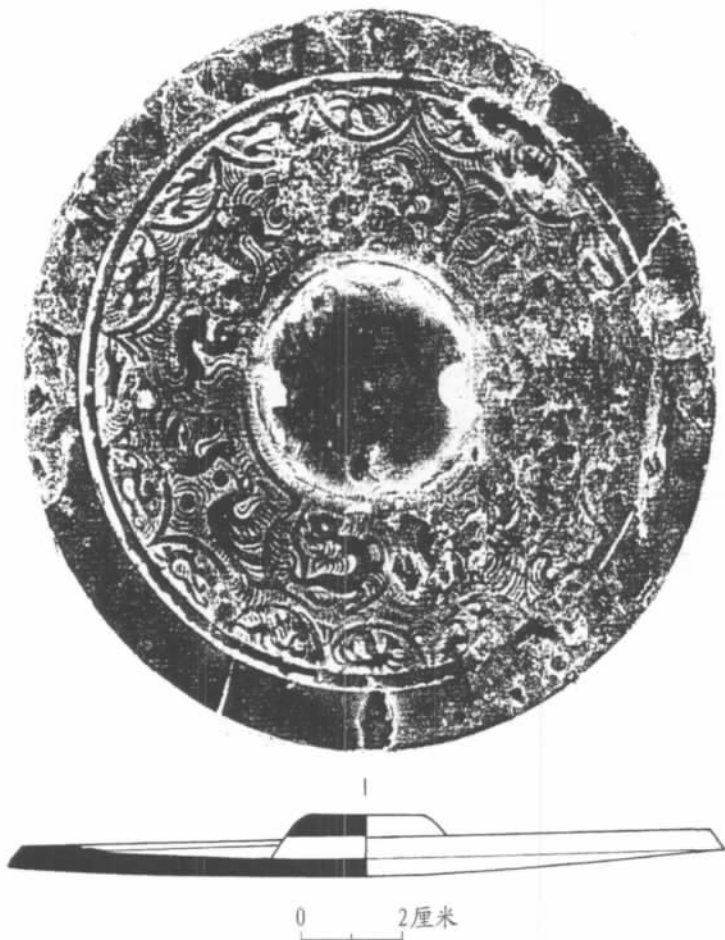
### 3、其它

**铜镜** 1件。M3:27,柿蒂夔凤纹镜,锈蚀。大扁圆形钮,单线四出叶形钮座,叶呈桃形,其中三叶内纹饰有龙、虎、马(或鹿)的纹样,另一叶内纹样锈蚀不清。叶外有四组相对的振翅翘尾的凤鸟,对衔一物。外环以单线十六连弧,弧线内各饰一逆时针方向行走的飞禽瑞兽,可辨的有龙、凤、虎、兔、鸟等。镜背装饰线条比较流动活泼,具有较强的写实意味。镜缘平直,素面无纹。直径 14.2、边



图十//

1. 陶狗(M3:20) 2. 陶羊(M3:15)  
3. 陶臼(M3:29) 4. 陶屋顶(M3:18)



图十一// 铜镜(M3:27)

厚 1.1 厘米(图十一)。

铜钱 2 枚。腐蚀严重,钱文不清。

漆器 在清理北侧祭台时,发现两处漆皮,有红、黑两色,器形不明。

### 三 结语

此墓内虽没有出土有明确纪年的遗物,但其墓葬形制和出土的随葬器物具有典型的时代特征。

M3 为凸字形单室砖墓,与南京丁墙村天册元年(275 年)孙吴墓<sup>[2]</sup>形制相似,为南京地区六朝时期最流行的一种墓葬形式<sup>[3]</sup>。墓内出土的青瓷器制作精美,釉色润泽,属于浙江越窑窑系的青瓷器<sup>[4]</sup>。罐、盘口壶、碗、盏等器多饰弦纹、网格纹,具有六朝早期的典型风格。青瓷虎子为简化兽形提梁虎子,器身整体呈茧形,口上昂,前胸有一圆形凸起,兽足简化,提梁为简化的虎形,与南京郭家山永安二年(259 年)墓<sup>[5]</sup>所出的青瓷虎子形制基本相同。

随葬品中的陶器以模型明器为主,主要有家

禽家畜、谷物储存加工工具和生活用具等类,如猪圈、灶、仓、臼、猪、狗、羊等。而家禽家畜和谷物储存加工工具一类明器为孙吴、西晋时期墓葬断代的重要依据之一,也是当时南方庄园经济的真实反映<sup>[6]</sup>。此墓出土的五联罐和猪圈具有典型的时代特征。五联罐出现于东汉中期并开始流行,孙吴中晚期以后逐渐消失,代之而起的是堆塑罐。此墓出土的五联罐造型简单,中罐与四小罐大小悬殊,但形态相似,均为直口,弧腹,中罐肩部突出不明显,四小罐的底部堆塑痕迹比较明显,较南京郭家山永安四年(261 年)墓<sup>[7]</sup>的葫芦形五联罐明显简化。猪圈的围栏一周有长方形镂孔,一侧架空设有厕所,圆形厕屋,厕顶为四面坡式,各面饰瓦垄纹,同类器亦见于南京仙鹤山赤乌十年(247 年)墓<sup>[8]</sup>。

夔凤纹镜主要流行于北方的曹魏和南方的吴地<sup>[9]</sup>,就南京地区的考古资料而言,东晋以后的南朝墓皆不见此类铜镜。M3 出土的柿蒂夔凤纹镜具有很强的写实风格,镜钮扁平宽大,镜面构图复

杂,内为四叶八凤纹,四叶内有瑞兽,不设铭文。该式镜在长江下游地区主要流行于孙吴中后期,南京西善桥吴墓<sup>[10]</sup>、南京江宁上湖 M2<sup>[11]</sup>、安徽马鞍山孙吴左大司马右军师朱然吴墓<sup>[12]</sup>、浙江武义县永安元年(258年)吴墓<sup>[13]</sup>等均有出土,稍晚镜面纹饰则有简化的趋势。

M3出土的一瓷双系罐(M3:16)底部刻划“当值(?)还都”四字,这为准确判断该墓的年代提供了重要的线索。据《三国志·吴书·孙皓传》载:“甘露元年(265年)九月,从西陵督步阐表徙武昌(今湖北鄂州)。御史大夫丁固、右将军诸葛靓镇建业。”十一月,孙皓至武昌。关于孙皓迁都的目的,《三国志·吴书·孙皓传》裴注引《汉晋春秋》云:“初望气者云‘荆州有王气破扬州而建业宫不利’,故皓徙武昌。”孙皓以此为借口而迁都武昌,但此举损害了江东豪门大族的利益,遭到了江东大族势力的极力反对。在孙皓迁都武昌后,作为江东大族既得利益的代表,镇南大将军、荆州牧陆凯上疏:“武昌土地,实危险而瘠确,非王者安国养兵之处,船泊则沈漂,陵居则峻危。且童谣曰:‘宁饮建业水,不食武昌鱼;宁还建业死,不止武昌居。’……童谣之言,生于天心,乃以安居为比死,足明天意,知民所居也。”<sup>[14]</sup>在江东大族的强烈反对下,孙皓迁都武昌仅维持了一年零三个月,便于宝鼎元年(266年)十二月还都建业。M3瓷罐器底铭文的刻划时间显然是在“还都”前后,即公元266年左右,而墓葬建造年代也应该与此相去不远。

窑岗村30号孙吴墓是南京地区比较典型的孙吴时期的砖室墓,出土随葬品组合也比较完整。值得一提的是,南京地区以往发掘的孙吴墓葬中常见在墓室后部设垫置棺木的砖台,如南京北郊五塘村六朝早期墓<sup>[15]</sup>和唐家山孙吴墓<sup>[16]</sup>等皆是,而M3的墓室后部设有砖砌棺床,这在南京地区的孙吴墓中比较少见,为研究当时的丧葬习俗提

供了新的资料。

(参加发掘的人员有孙辰、邵健胜、徐华、陈钦龙、朱广金、赵世涛;绘图、修复、拓片为朱广金、董补顺、陈钦龙;照片由王泉拍摄。资料整理过程中,得到王志高先生的悉心指导,在此一并感谢。)

执笔者 陈钦龙、徐华

- [1]南京市文化局等《南京文物精华·器物篇》,上海人民美术出版社2000年,第79页。
- [2]南京市博物馆等《南京丁墙村“天册元年”东吴墓》,南京市博物馆编《南京文物考古新发现》,江苏人民出版社2006年,第24页。
- [3]李蔚然《南京六朝墓》,《文物》1959年第4期。
- [4]王志敏《从七个纪年墓葬漫谈1955年南京附近出土的孙吴两晋青瓷器》,《文物参考资料》1956年第11期。
- [5][7]南京市博物馆《江苏南京市北郊郭家山东吴纪年墓》,《考古》1998年第8期。
- [6]罗宗真、王志高《六朝文物》,南京出版社2004年,第205页。
- [8]南京市博物馆《南京仙鹤山孙吴、西晋墓》,《文物》2007年第1期。
- [9]徐苹芳《三国两晋南北朝铜镜》,《考古》1984年第6期。
- [10]李蔚然《南京西善桥六朝墓的清理》,《考古通讯》1958年第4期。
- [11]南京市博物馆等《南京江宁上湖孙吴、西晋墓》,《文物》2007年第1期。
- [12]安徽省文物考古研究所等《安徽马鞍山东吴朱然墓发掘简报》,《文物》1986年第3期。
- [13]武义县文物管理委员会《从浙江省武义县墓葬出土物谈婺州窑早期青瓷》,《文物》1981年第2期。
- [14]《三国志·吴书·陆凯传》。
- [15]南京市博物馆《南京北郊五塘村发现六朝早期墓》,《文物资料丛刊》第8辑。
- [16]南京市博物馆《南京唐家山孙吴墓》,《东南文化》2001年第11期。

## A Brief Excavation Report of the Eastern Wu Tomb at 30, Yaogang Village, Nanjing

Nanjing Municipal Museum      Cultural Bureau of Yuhuatai District, Nanjing City

Abstract: Tomb at 30 Yaogang village, Nanjing is a typical brick tomb in Eastern Wu period. There excavated a lot of fine burial objects which provide valuable materials for studying the grave distribution and the funeral customs of the Six Dynasties.

Key words: Nanjing ; Yaogang Village ; Eastern Wu period ; grave