

汉中宋代镇墓神物释证

程 义 程惠军

摘要 汉中宋墓出土的镇墓神俑有铁牛、铁猪俑、仰观俑、伏听俑及金鸡、玉马、玉犬、金牛、莲灯侍女俑、陶走龙、三彩人首鸟身俑、人首蛇身俑、十二生肖俑、龟蛇俑等,还有镇墓石、陶扶桑木、陶桂树等镇墓神物。这些神物大多与《大汉原陵秘葬经》记载相吻合,说明宋代汉中地区道教发达,独具特色。

关键词 汉中; 宋墓; 镇墓神物; 道教

中图分类号 K871.44

文献标识码 A

文章编号 :1003-6962(2009)05-0043-06

宋金、宋辽对峙时期,汉中这个过去地处偏僻的地方城市在战乱中逐渐成了南北对峙的前沿,政治军事地位得到迅速提升。近些年来,随着汉中基础建设的展开,宋墓考古的工作也逐步开展,目前已经报道了4座南宋墓葬^[1],其中出土的镇墓神物使人耳目一新。礼失而求诸野,本文旨在对这4座宋墓出土的镇墓神物和《大汉原陵秘葬经》等文献进行比对,做一些道教考古的思考。

一 关于五方精石

五方精石也叫镇墓石。镇墓石是目前最容易辨认、而且宗教属性最为清楚的道教遗物之一,最早出现在东汉墓葬当中。但是,镇墓石有一个发展演变的过程。从东汉时期一直到魏晋,五石是五种矿物性药物,即朱书陶瓶中盛装的朱砂、曾青、雄黄、磁石、礬石。这五种药物分别呈朱、青、黄、黑、白五色,代表五方。镇墓石的作用,刘卫鹏^[2]、王育成^[3]都有较好的研究。其作用不外乎内镇恶鬼,使墓主灵魂不受干扰,外则为子孙祈福,解适,让自己生前的罪恶不要影响后代的生活。到隋唐时期镇墓石通常为五合一套正方形的青石,盖底相合,大小相等,形同墓志,各涂以青、白、赤、黑、黄五色代表东、西、南、北、中五方,石上刻有文字和符篆。河南曾报道过两方所谓的安魂盒^[4],其实根据内容和盒上开凿有盛装五石的孔穴来看,它们依然是镇墓石的一种变体。此类镇墓活动,实际上就是道教科仪中的“蘸墓仪”。《重新校正地理新书》卷一四所载

“镇墓古法有以竹为六尺弓度者,亦有用尺量者。今但以五色石镇之于冢堂内,东北角按青石,东南角按赤石,西南角按白石,西北角按黑石,中央按黄石,皆须完净,大小等,不限轻重^[5]。”正是对这一活动的高度概括。据《重新校正地理新书》的记载,镇墓石的形制可以变通。家贫无力购买或制作者,可以继续沿用汉晋的五方色镇墓或五精石镇墓的旧办法。具体做法是在墓葬周围放置朱砂、丹青等五种矿物,甚至是染成红、白、黑、青、黄的五块顽石。但由于矿物易被流水溶解,石上颜色也易消失,所以此类遗迹甚难辨认。

这次在陈家营宋墓发现的5块三彩太湖石呈黄、白、绿、黑、黄褐(应为红色)即代表了五方五色,是镇墓石发展序列中的新形式(图一)。彭果夫妇墓出土的2件假山没有图版和色彩描述,但据陈家营墓判断,极有可能也是镇墓石。

二 关于铁牛、铁猪

关于铁牛铁猪的用途,在唐代就很神秘,连博闻多识的徐坚也不明白,而张说也只能重复“通人”僧泓的旧说。据《大唐新语》记载:

铸铁为牛豕之状像,可以御二龙,玉润而洁,能和百神,真之墓内,以取神道。僧泓之说如此,皆前贤所未达也。^[6]

晚唐墓葬里发现的铁牛铁猪,正是这个说法的验证。这种镇墓术在长安、神龙之际可能并不太流行。因为目前发现的铁牛、铁猪大多属于安史之乱以后的

遗物。近来孟原召先生撰文指出,这一习俗最先形成于洛阳,并传入长安。他还进一步指出,从文献和考古资料看,并不能根据道教方术来说明(铁牛铁猪)和道教有直接关系,这仅是当时阴阳术数的一种反映,是当时的一种丧葬习俗^[7]。我以为这些物品的用途虽然出自僧泓之口,但宗教属性还难以判断。僧泓本人为“相地者”^[8]、“善阴阳之术”^[9]。因为佛教并不注重对坟墓的修建,所以这不会是佛教的仪式。因此,这很可能是长安、神龙之际部分道教徒的新发明,私下里流传,到安史之乱以后流行起来。但是也不能完全排除佛教影响的可能,因为在新近发现的曹氏墓里,四壁有十二个壁龛,壁龛里没有十二生肖,而是佛像,但同出了铁牛和铁猪^[10]。金元时期成书的《大汉原陵秘葬经》^[11]也称铁猪安亥地,金牛安丑地。所以陈家营宋墓出土的铁牛、铁猪(图二)应当分别置于墓室的东北和西北角。

三 关于仰观、伏听俑

《大汉原陵秘葬经》记载:“仰观、伏听安羹道中,祖司祖明安后堂”^[12]。上自天子,下到底人均可使用。过去在关中地区唐墓里已发现几例所谓的“跪拜俑”^[13],通过图像比对,他们也应是伏听俑。此类俑在山西(图三、四)、河北(图五)、四川、湖北、江西五代宋墓里很常见。尤其是广东海康元墓出土的带题记的砖雕^[14](图六)使我们确信这类题材就是“仰观伏听”,而不是

迎接死者的仆役。根据雷府君妻宋氏墓出土的形象,我们还发现,似乎女性墓葬里的伏听俑也是女性形象。据白彬先生研究,这些俑的作用可能是在阴间专门替死人观风望气,卜算吉凶。他还注意到北方地区不出仰观,南方地区少见伏听,可能预示着南北地区在堪舆风水葬方面的一些细微差别^[15]。这次陈家营宋墓发现的仰观伏听俑两个成对出现(图八·1-2),符合《秘葬经》的记载。因此,白彬先生的推测也许还有重新考虑的余地。



图三



图四



图五



图六



图七



图一 陈家营三彩太湖石



图二 陈家营铁猪

四 关于金鸡、玉犬、玉马、金牛

《大汉原陵秘葬经》记载“金鸡一个，安酉地，玉犬一个，安戌地，玉马一个，安午地，金牛一个，安丑地”。这些动物俑的形象，在关中唐墓极为常见，且数目很大，应当不是《秘葬经》中的“金鸡、玉犬、玉马、金牛”。但也不能一概而论。这些俑里面一些形制较为特殊的，如鸡俑里面体形较大的公鸡可能就是“金鸡”。在少数墓葬里出土过立式或蹲踞式犬俑。这类立式犬俑在安元寿墓、张士贵墓、南郊韦君夫人墓均有出土，尤其是韦君夫人墓出土的4件，高度为10厘米，是其它俑和动物俑的两倍，基本和人俑等高（人俑高9.5厘米），这使我们不得不得怀疑它的作用和意义。陈家营宋墓出土的三彩陶狗为灰白釉，三彩陶鸡为金黄色（图九），三彩马的颜色没有报道，应当是灰白釉。这三个形象就是秘葬经里所谓玉犬、金鸡、玉马。

五 关于莲灯侍女俑

这个俑实际是一个长生灯，也叫长明灯（图十）。据《大汉原陵秘葬经》记载：“凡墓堂内安长生灯者，主子孙聪明安定，主子孙不患也。墓内安金石者，子孙无风疾之患”^[16]。可见这也是道教利用旧传统发明出来的新仪式。

六 关于陶银铤

据《重新校正地理新书》卷十五记载，铜钱也能起到压镇的作用^[17]。大多数墓里都出土有铜钱。但唐代两税法实施之后，银的货币作用日渐明显，宋代更是银钱并重。因此，这些陶质银铤应当就是铜钱的替代品（图十一）。以陶质冥钱替代真钱的做法，在唐代晚期已经开始，在西郊热电厂唐墓里就有成堆的泥质冥钱发现。它们的作用据道书《赤松子章历》卷一《病死不绝银人代形章》称：“银泊人随家口多少，一人一形，银无用锡人或钱九十九，奉章后投水中”。《解五墓章》称：“愿天曹上官典者垂恩照省，原赦某身年七世以来所犯千罪万过，并赐除五墓五方之厄来临者，以锡人五形代之，令弟子无有错误之厄”。《驿马章》称：“以金人一驱，上诣北斗，拔命除死厄”^[18]。这里的铅人和汉晋铅人一样是代替墓主接受惩罚的。看来，早在两汉时期，人们就知道了有钱能使鬼推磨的道理。为了使自己死后不再受劳作之苦，在墓葬里埋些铅人替自己工作，或者干脆埋些金钱来买通地下管理者。



图八.1
陈家营三彩仰观俑



图八.2
陈家营伏听俑



图九
陈家营三彩鸡

七 关于陶走龙、三彩人首鸟身俑、人首蛇身俑

在石马坡墓里出土了2件陶走龙，长30、高24厘米。昂首弓背。其一脊柱明显，四肢直立，通体涂白。在陈家营墓里也出有走龙的底座。这就是《原陵秘葬经》里的墓龙，其位置在辰地，长短根据身份的高低变化。公侯将相所用墓龙长四尺，大夫至于庶人皆长三尺。因此石马坡墓墓主的身份不会太高。

在石马坡墓出土有三彩人首鸟身俑1件，高24、长17厘米。面涂红色，长眉，大眼，大耳。双翼收束，尾下垂。胸颈部褐釉，翼部绿釉，尾部淡黄釉（图十二）。

这件俑就是《原陵秘葬经》里所谓的观风鸟。观风鸟也叫侯风鸟、相风鸟,本是古代的天文仪器之一,用来观测风向的,和现在的风向标功能相同。相风鸟至少在汉代张衡时代已经出现了。道教产生以后,把许多自然现象神化,制造出了许多自然神如风神、雷神等,作为观测风的仪器观风鸟也被神话,变得具有了压镇邪鬼、护佑墓主亡灵的作用^[19]。

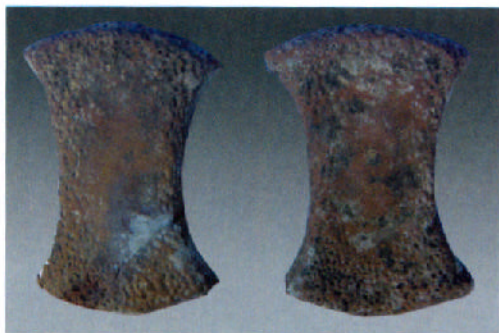
在石马坡宋墓土有人首蛇身俑2件(一残),高17厘米。身躯盘旋,昂头,长发下垂(图十三)。据白彬等人研究这些人首蛇身、人首鳖身、猪首人身、牛首人身俑应当是道教新创造的各式雷神的形象^[20]。最近他专门就猪首人身雷神的形象做了研究^[21]。雷神是较早进入镇墓神系统的神灵之一,汉墓壁画里就有连鼓雷神的形象,魏晋南北朝隋唐时期继续沿用连鼓雷神的形象,到宋代,道教徒又创造出了各种各样的雷法,相应的也需要各式各样的雷公。据《道法会元》卷214记载玉音乾元丹天雷法:“主法教主……人首蛇身,红发碧眼……”。这些雷神俑除了在汉中有发现外,在四川、福建、江苏、江西均有发现。雷公俑的流行和南宋乾道以来道教法术雷法的兴起有直接关联。

八 关于陶扶桑木、陶桂树

在石马坡宋墓出土有陶桂树和陶扶桑树3件。桂树主干圆柱状,叶似桂花(图十四)。高31、座径9厘米。陶扶桑木2件,高26、29、底径7厘米,方形树干九枝。每枝间有一泥丸,象征太阳(图十五)。这个形象应当是太阴和太阳的形象。据《原陵秘葬经》记载,太阴、太阳各一个,置于坤、巽位,即墓室的西南和东南角。过去在四川宋墓曾出土过捧日、月的陶俑,以手持日、月或三足乌和玉兔来表现太阴和太阳的做法早在汉代就已非常流



图十 陈家营三彩莲灯侍女



图十一 陈家营陶银铤



图十二
石马坡陶人首鸟身俑



图十三
石马坡陶人首蛇身俑



图十四
石马坡陶桂树



图十五
石马坡陶扶桑树

行。这次石马坡宋墓出土的桂树和扶桑木也是利用有关太阳、太阴(月亮)的古代神话而创造的新形象之一。太阴和太阳是世界上最纯正的两股正气,因此置太阳和太阳于墓室相应的方位有着保护亡灵和顺阴阳的功效。

九 关于十二生肖俑

目前发现的最早的十二生肖图像出现在北齐娄睿墓壁画^[22]和磁县湾漳大墓^[23]。在娄睿墓和湾漳大墓的墓室四壁,紧接天象图的部位绘制有十二生肖图案,并且在每个生肖图案的旁边还绘制有两个瑞兽或神兽。其排列顺序是子鼠北,午马南的子午线式排列。在生肖图的下方为残存的四神图像。北朝时期,除了以壁画的形式表现十二生肖外,还在淄博市北朝崔氏墓地10号墓出土过虎、马、蛇、猴、狗等生肖俑^[24]。到了隋代,生肖俑首先在南方地区大肆流传开来,在湖南、湖北、四川、江苏等地均有发现。但关中隋墓里未见生肖俑,只有刻制于墓志边缘的线刻生肖画。这一传统一直延续到开元二十四年孙承嗣墓。此后十二生肖俑和相关壁画在关中唐墓里频繁出现,并持续到五代和宋元时期。

唐代规定九品以上官吏的墓葬里就可以使用十二生肖^[25],《大汉原陵秘葬经》记载:天子、大夫以下至庶人明器有十二元辰,安十二方位^[26]。此后,随着道教的兴起,十二时神被道教吸收,成为道教主要神祇之一。从《道藏》里频繁出现十二时的情况来看,十二生肖俑显然带有很强的道教色彩。这在隋大业六年道教徒陶智洪墓里得到了验证。陶智洪墓出土了一块买地券,券文起首便称“道民陶智洪”。可见此人为道教徒无疑。其墓出土了两套瓷质十二生肖俑^[27]。另外在洛阳北邙的一座唐墓里也发现了一套生肖俑,墓主为道教徒也确信无疑。

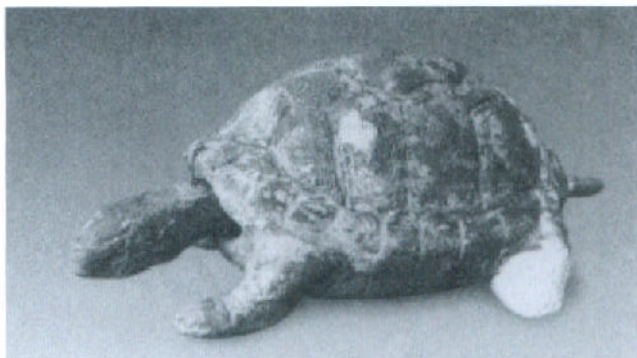
宋代除个别墓葬外,十二生肖俑在北方基本消失,而在南方地区则大肆流行。从出土地域看,五代以后的生肖俑基本集中在四川、江西等地。有的生肖俑还有十二时辰的题记,如江西临川庆元四年墓出土了带有“子、丑、寅、卯、辰”等字样的生肖俑^[28],也有的用十二月来表明次序^[29]。

十二生肖俑,也叫十二元辰,十二时,十二月将等等,其作用应当还是以保护墓主灵魂为主,免受其它邪精鬼魅的干扰,就是《大汉原陵秘葬经》最后所讲的“凡大葬后,墓内不立盟器神,亡灵不安,天曹不管,地府不

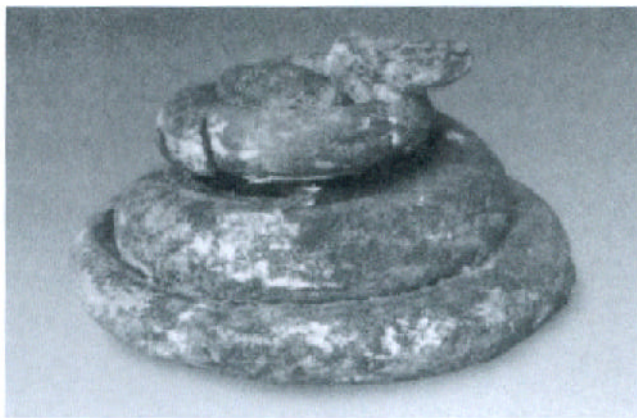
收,恍惚不定,生人不吉,大殃咎也!”

十 关于天关地轴和龟蛇俑

今本《唐六典》卷二十三记载,唐代随葬品中有四神“当圻、当野、祖明、地轴”^[30]。王去非先生认为,祖明、地轴为二镇墓兽。河南巩义砖厂唐墓出土的带题记俑^[31]已经证实“祖明”就是镇墓兽,但其它几种神怪还没有相关文字资料报道。白彬等人根据海康元墓题记(图七),辨认出在山西、河北、河南、辽宁、湖南等地唐墓出土的双首龙俑就是文献里的“地轴”。此类俑在关中唐墓里非常罕见,仅有昭陵韦贵妃墓一例^[32],且资料未正式报道。汉中几座宋墓里出土的陶龟和陶蛇^[33],使我联想起了真武帝战恶魔的传说。《仙鉴》套用武王伐纣的历史事实编造了真武与龟蛇的关系,说当时水火旱蝗瘟妖六大魔王为害天下,玉皇诏玄武统金甲神将与之战于洞阴之野,“斯时玄帝被发跣足,金甲玄袍,皂纛黑旗,仗降剑”(这是真武的标准造像),其中二魔坎离二气,化为苍龟巨蛇,玄武将之踩在脚下,最终被降服。后来论功行赏时,巨蛇封为天关太玄火精、命阴将军、赤灵尊神,苍龟为地轴太玄水精、育阳将军、黑



图十六 彭泉墓三彩龟



图十七 彭泉墓三彩蛇

灵尊神。而《神异传》则径称“龟,天之关也,蛇,地轴也。”《酉阳杂俎》、《灵应记》、《云麓漫钞》等书说龟蛇是真武的变相,宋代龟蛇已经开始被化为人身的真武踩在脚下了。龟蛇又称水火二将,是真武大帝的重要侍从,对此宋晶已有很好的解说^[34],在此不赘。此外,龟蛇被称为天关地轴,在宋元以后的堪舆书籍里面很常见,也是一个旁证。

据前引资料,我同意白彬先生的意见,即镇墓兽不是地轴,而此次陈家营南宋墓三彩龟、彭果夫妇墓三彩龟、蛇(图十六、十七)、石马坡宋墓龟蛇正是天关地轴的原型,即《原陵秘葬经》所谓的“各如本形”。它们在墓葬中的位置,“天关两个……安子午(南北),地轴两个……安卯酉地”(东西)^[35]。双首龙俑可能是“地轴”的变体。武威西夏墓木版画中天关为一男侍的形象^[36],可能就是“天关”的异相或变相。

汉中是早期道教的发源地之一,也是道教发达的地区之一。张鲁父子曾在这里建立第一个政教合一的道教政权,从此汉中就在道教史上占据了不可替代的地位。加之这里地处南北交通要冲,南北方的不同传统在这里汇合、交融,因而形成了独具特色的汉中道教文化。从这四座宋墓出土的神物来看,大多可以和《原陵秘葬经》里的记载相吻合,表明南宋时期汉中文化依然带有强烈的南方色彩。但是还有许多神怪,比如五方呼龙将、钩陈等形象目前还没有发现任何线索,当圻、当野是不是武士形天王形象,目前尚未有定论。这些问题都有待以后的考古发现来解决。汉中宋墓较多,渴望有新的报道以推进相关研究。

注释

- [1] 刘长源:《汉中市北郊石马坡南宋墓清理简报》,《考古与文物》1984年1期;黄宝柱:《汉中市汉台区陈家营南宋墓清理简报》,《石门》2005年号;三秦出版社2006年;李焯、周忠庆:《陕西洋县南宋彭果夫妇墓》,《文物》2007年8期。
- [2] 刘卫鹏:《五石镇墓说》,《文博》2001年1期。
- [3] 王育成:《东汉道符释例》,《考古学报》1991年1期。
- [4] a 偃师商城博物馆:《河南偃师唐墓发掘报告》,《华夏考古》1995年1期;b 洛阳市文物工作队:《洛阳市北郊唐代墓葬的发掘》,《华夏考古》1996年1期。
- [5] 续修《四库全书》委员会:《重新校正地理新书》卷14,上海古籍出版社,113页。
- [6] 刘肃:《大唐新语》,桂林:广西师范大学出版社1998年,526页。
- [7] 孟原召:《唐至元代墓葬中出土的铁牛铁猪》,《中原文物》2007年1期。

- [8] 李昉:《太平广记》卷389 冢墓。
- [9] 李昉:《太平广记》卷77 方士。
- [10] 王自力:《西安唐代曹氏墓及出土的狮形香熏》,《文物》2002年12期。
- [11] 《大汉原陵秘葬经》,载《永乐大典》卷8299。
- [12] 《大汉原陵秘葬经》,25-27页。
- [13] 张维慎、梁彦民:《两件唐代跪拜俑仪考》,《考古与文物》1999年1期。这两件俑即豆卢建墓和宋氏墓出土的二件。图三、四、五均源自此文。
- [14] 曹腾骅:《广东海康元墓出土的阴线刻砖》,《考古学集刊》第2辑。
- [15] 白彬、张勋燎:《道教考古》,线装书局2006年,1683页。
- [16] 《大汉原陵秘葬经》,33页。
- [17] 续修《四库全书》委员会:《重新校正地理新书》卷14,上海古籍出版社,121页。
- [18] 《赤松子章历》,道藏335册洞玄部表奏类岂字号。另可参见陈国符《道藏源流考》附录二《道藏札记》金人代形条,中华书局1963年。
- [19] 可参看耿超:《唐宋墓葬中的观风鸟研究》,南开大学硕士论文2005年。
- [20] 白彬、张勋燎:《道教考古》,线装书局2006年,1733页。
- [21] 白彬:《四川五代两宋墓葬中猪首人身俑》,《四川文物》2007年3期。
- [22] 山西省考古研究所、太原市考古所:《太原市北齐娄睿墓发掘简报》,《文物》1983年10期。
- [23] 中国社会科学院考古研究所、河北省文物研究所邯郸考古队:《河北磁县湾漳北朝墓》,《考古》1990年7期。
- [24] 山东省文物考古研究所:《临淄北朝崔氏墓》,《考古学报》1984年3期。
- [25] 王溥:《唐会要》卷38 葬,中华书局1955年,696页。
- [26] 《大汉原陵秘葬经》,载《永乐大典》卷8299,27页。
- [27] 熊传新:《湖南湘阴隋大业六年墓》,《文物》1981年4期。
- [28] 陈定荣、徐建昌:《江西临川县宋墓》,《考古》1988年4期。
- [29] 陈行一:《江西高安县发现南宋淳熙六年墓》,《考古》1994年2期。
- [30] 《唐六典》近卫本,三秦出版社影印1991年。
- [31] 郑州市文物考古研究所:《中国镇墓神物》,文物出版社2004年图161。
- [32] 2003年夏曾在陕西考古研究所西部大学城工地实习,承蒙刘呆运先生面告,并提到韦贵妃可能来自河东地区。陈安利:《唐十八陵》281页有简单描述,并注意到和南方唐墓的关系。
- [33] 刘长源:《汉中市北郊石马坡南宋墓清理简报》,《考古与文物》1984年1期;二号墓出土有陶龟陶蛇各一件;黄宝柱:《汉中市汉台区陈家营南宋墓清理简报》,《石门》2005年号;三秦出版社2006年,该墓出土陶龟一件;李焯:《陕西洋县南宋彭果夫妇墓》,《文物》2007年8期,出土陶龟陶蛇各一件。这两种俑保存完整,并无断裂的痕迹,因此不可能是玄武残破后的遗留,而是有意识制作的。
- [34] 宋晶:《武当山玄天上帝神系概述》,《邵阳高等师范专科学校学报》2008年5期。
- [35] 《大汉原陵秘葬经》,载《永乐大典》卷8299,25-27页。
- [36] 甘肃武威地区博物馆:《武威西郊林场西夏墓发掘简报》,《考古与文物》1980年3期。