

湖州白龙山出土的两面汉镜

刘建安

2008年12月,浙江省文物考古研究所在湖州市杨家埠镇白龙山村清理了一批汉晋墓葬,其中出土的两面东汉铜镜制作精良、纹饰特殊,具有一定的人文、艺术价值。现介绍如下:

1、四神仙人镜

该镜出土于山体断崖处的砖椁墓中,被山体裂缝拉裂致残,伴出器物仅一件釉陶盘口壶。铜镜略有锈蚀,圆形,半球形钮,圆座,座外环以九乳(一乳残),乳间间隔饰以“山”字纹和云气纹。其外纹饰带依次为栉齿纹—星云纹—栉齿纹—仙境纹—栉齿纹—锯齿纹—云气瑞兽枝叶星斗复合纹。宽缘三角唇。直径18.1、

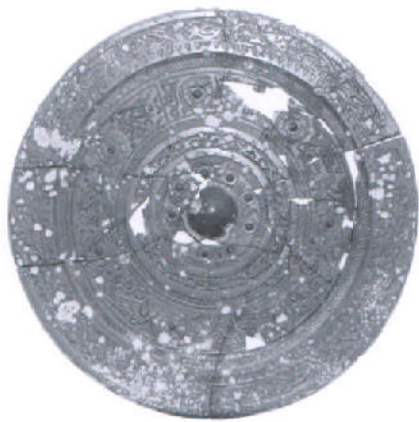
钮高0.8、缘厚0.7、缘宽1.8、肉厚0.2厘米(图一、图二)。

释论 铜镜钮座外有残缺,以现乳钉分布位置判断钮座外缺失一乳,应有九乳。仙境纹内容由七个内向七连弧乳钉纹分成七组,其中一组因镜残缺内容缺失。现从缺失处沿逆时针方向释读各组纹饰。

第一组 执戟武士跟从奔鹿图。武士戴冠,身着长袍,执戟站立前视。鹿作扬蹄奔腾状,角翎后下卷,身有斑纹,尾竖起。背景纹饰为星斗纹、云气纹。

第二组 青龙图。龙作游走状,角翎和身翼均后飘上卷。背景纹饰为星斗纹、云气纹。

第三组 朱雀图。朱雀作振翅飞翔状。头翎和尾



图一 四神仙人镜



图二 四神仙人镜平剖面图



图三 羽人骑鹿图细部



图四 仙人博弈图细部

羽均后飘上卷。背景纹饰为星斗纹、云气纹。

第四组：羽人骑鹿图(图三)。鹿作奔驰状，羽人为骑乘状，大耳，翼羽后下飘，腰束革带，双腿因构图技术原始而并现于正面。背景纹饰为星斗纹、云气纹。

第五组：白虎图。虎作奔驰状，张口、身有斑纹，尾羽后上卷。虎前下方一物不明。背景纹饰为星斗纹、云气纹。

第六组：仙人博弈图。画面中两博弈者对局而坐，其体貌特征异于常人，大耳，上身向后弯转处似臂似翼，腰束革带，蛇状尾巴，应为仙人。左侧仙人手执四支博箸。博局一侧放置带足案(盘)，内置一支博箸(图四)。

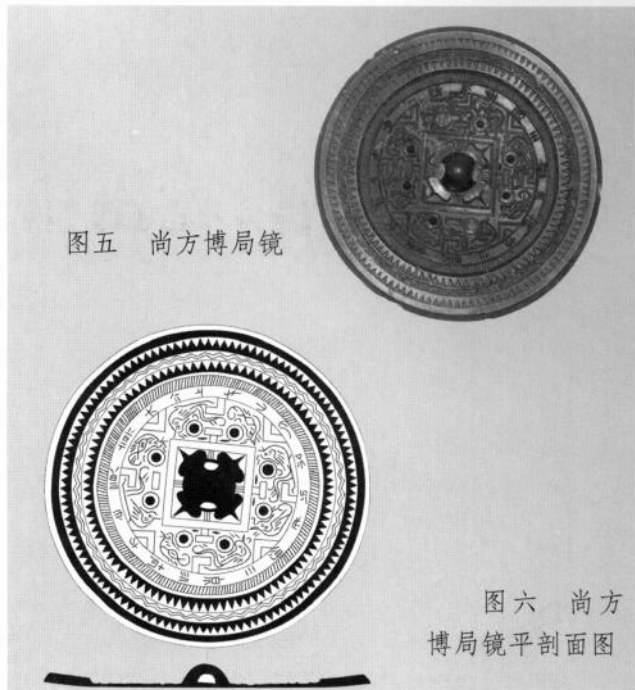
第七组：画面残缺。以神兽共存关系推测其内容为四神之一的玄武。

此面铜镜的纹饰表现仙境或升仙主题至为明显。四神与星座可能有派生关系，如《论衡·龙虚篇》所说：“天有苍龙、白虎、朱雀、玄武之象也，地亦有龙、虎、鸟、龟之物，四星之精，降生四兽。”龙是仙人的乘骑，“愿乘六龙，仙而登天”的汉武帝声称：“吾所乐独乘六龙然，御六龙得其调，使我心若。”^[1]汉代人认为白虎是神物。汉宣帝时，南郡获白虎，“上为立祠”。^[2]虎亦是仙人的乘骑。新野画像砖和南阳画像石分别绘刻神仙骑虎和乘坐虎车画面^[3]。白鹿亦是仙人的乘骑。《乐府诗集》卷三〇古辞《长歌行》云：“仙人骑白鹿，发短耳何长？导我上太华，揽芝获赤幢。”汉画像砖石上也有描绘神仙乘白鹿出行的场面^[4]。

2、尚方博局镜

该镜出土于券顶单室砖墓中，伴出器物有陶双口罐 2 个、陶双耳罐 10 个、陶壶 2 个、铁釜 1 个。镜为圆形，半球形钮，四叶纹钮座。内区饰博局、八乳和四对鸟禽纹，其外环以铭文带和栉齿纹带。铭文为“肖(读为尚)方作竟(镜)真大巧上有山(仙)人不知老次(饮)三(玉)泉汎(饥)”，以下铭文不全。外区饰两周锯齿纹带间以双线波折纹带。宽缘三角唇。直径 13.8、钮高 0.8、缘厚 0.5、缘宽 1.8、肉厚 0.2 厘米(图五、图六)。

《汉唐纪年镜图录》第八页收录东汉永平七年尚方兽带镜铭文为：“尚方明竟(镜)大毋(无)伤，巧工刻之成文章，左龙右虎辟不羊(祥)，朱雀玄武顺阴阳，上有佚(仙)人不知老，渴(饮)玉泉汎(饥)食枣。永平七年九月造真。”^[5]《洛阳烧沟汉墓》型 1 式镜(M1023:1)铭文为：“尚方作竟真大巧上有仙人不知老渴饮玉泉汎食枣寿而金石天之保兮。”^[6]《鄂城六朝墓》型 1 式镜(M4034:13)铭文为“尚方作竟真大巧上有仙人不知老渴饮玉泉”。^[7]前两者为东汉早期镜，后者为西晋前期



图五 尚方博局镜

图六 尚方博局镜平剖面图

镜，同一主题铭文随时代变迁简讹的现象明显可见。

尚方，秦汉时官职名，属少府，专门负责为皇帝制作御用刀剑及好玩器物。玉泉，意与醴泉同，即甜美的泉水，传说经常饮用有利于长生。道家养生和神仙学说也将其释作口中津液或者玉浆，都是可以长生成仙的妙药。饥食枣，在求仙的人看来，枣子是具有特殊功效的食物，是仙人的食物。《史记·孝武本纪》：“少君言于上曰：臣尝游海上，见安期生，食臣枣大如瓜。安期生仙者，通蓬莱中，合则见人，不合则隐。”白龙山出土的这面汉镜显系民间仿官府尚方镜的私铸产品，一方面反映了东汉时期铜镜生产和消费的普及，另一方面也反映出东汉社会人们集体生死观的一些侧面——对博戏的热衷和对神仙世界的向往。

注释

- [1] 《汉书·礼乐志》颜师古注引应劭语。
- [2] 《论衡·龙虚篇》。
- [3] 周到、吕品、汤文兴：《河南汉代画像砖》，上海美术出版社，1985 年 图二四一。
- [4] 吴曾德《汉代画像石》，文物出版社，1984 年 图七七。
- [5] 周到、王晓《汉画——河南汉代画像研究》，中州古籍出版社，1996 年 图一一〇。
- [6] 刘永明《汉唐纪年镜图录》，江苏古籍出版社，1999 年，第 8 页。
- [7] 中国科学院考古研究所《洛阳烧沟汉墓》，科学出版社，1959 年，第 168 页。
- [8] 南京大学历史系考古专业、湖北省文物考古研究所、鄂州市博物馆：《鄂城六朝墓》，科学出版社 2007 年，第 264 页。