



江西临川明代纪年墓清理简报

◆ 徐培根
◆ 程晓辉 (江西抚州市博物馆)
◆ 张蔓

2008年3月19日,抚州市临川区临川大道临桂花苑建筑工地发现古墓。抚州市博物馆工作人员闻讯立即赶赴现场,对其进行了抢救性的考古发掘清理,共清理2座明代墓葬,分别编号为08·临·M1、M2,其中M1出土2件龙泉窑青釉瓷器和墓志一方。现将发掘情况简报如下。

一. 墓葬形制

2座古墓均位于江西省抚州市临川区临川大道一侧的临桂花苑建筑工地内,M1位于临桂花苑的西北部,其西侧20米处为M2。两墓平面均呈长方形,采用长方形青灰砖砌筑,拱形券顶,墓底青灰砖上铺有细沙。两墓形制和用材相同,大小略有区别。M1坐北朝南,墓室长220、宽120、内高70厘米,用长32、

宽11、厚5厘米的青灰砖砌成(图一)。M2的墓向为东北朝西南,墓室长230、宽150、内高110厘米,用长37、宽13、厚8厘米的青灰砖砌成(图二)。

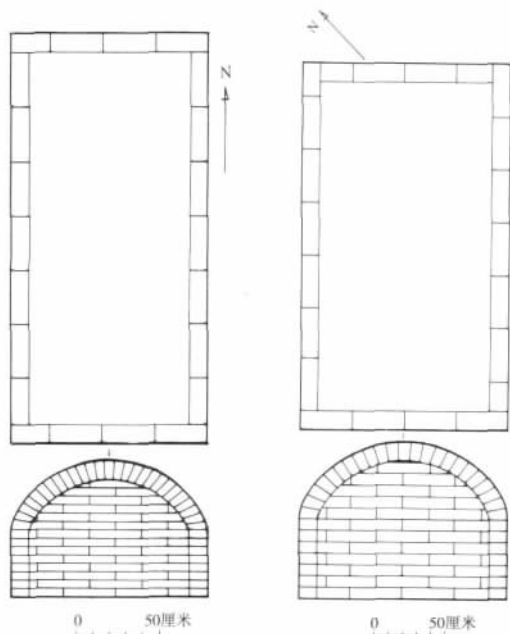
二. 出土遗物

两墓仅M1出土少量的随葬品,计有青釉瓷器和墓志。

1. 青釉瓷器,2件。均是龙泉窑青釉瓷器,器型分别是碗和盘。

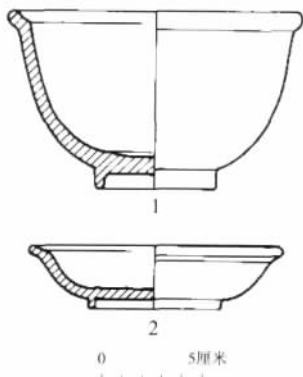
碗,08·临·M1:1,完整。厚圆唇,斜折沿,腹壁上部较直,近底部内弧收,内底较平坦,圈足,足端平。内、外壁满施青釉,仅外底足刮釉露胎,中心仍留有釉斑,露胎处呈火石红色,釉层较厚,釉面开较大的冰裂纹。内、外腹壁刻划莲瓣纹,纹样不清晰。高8.5、口径14.8、底径6厘米(图三,1;封二上,2)。

盘,08·临·M1:2,基本完好,口沿有磕痕。厚圆唇,敞口,斜弧腹壁,内底较平坦,圈足,足端平坦。内外壁和足墙均施青釉,釉面开冰裂纹,外底足刮釉露胎,中心留存釉斑,露胎处呈火石红色。高3、口径



图一 M1 平、剖面图

图二 M2 平、剖面图



图三 青釉瓷器图

1. 碗(M1:1) 2. 盘(M1:2)

12.7、底径 6.5 厘米(图三,2;封二上,1)。

2. 墓志,一方 08·临·M1 3 完好。青石质,圆首方身,弧顶,平底,高 55、宽 33—37.5 厘米。一面阴刻铭文,碑额 2 行篆书“明故邵孺人艾氏墓志铭”10 字。碑额下为楷书志文,从右至左纵向刻,20 行,每行满 28 字,计 483 字,除极少数字模糊不清外,绝大多数皆清晰可辨。志文如下:



明故邵孺人艾氏墓誌銘

奉直大夫知山東膠州事致政崇邑吳轍 撰文
文林郎知直隸江浦縣事臨川 吳華 篆蓋
汴梁 王府 教諭姻生臨川 黃敦 書丹

邵孺人,姓艾諱妙音,汝州八都周坊艾璘季女也。正德丁卯七月十一以疾沒,越二年己巳春正月十六己酉,葬于外南廂洗腳橋白蛇塘。丑首未趾兼丁二分,吉兆也。孤子廷佐踵門詳其母之善行,告曰:卜葬在茲,敢干鉅士一言,以垂萬世無疆之休,乞銘典誌。嗟夫!孺人生名族,性資純,清秀拔閨門。及笄歸郡比三角市邵君賢惠,德配年稱,相夫子有道,待鄉黨有常。勤謹儉節,教子義方。主中饋採蘋蘩以供淑職,紡績織紉以為家業。孝以事舅姑,和以處妯娌。惟孺人有家訓,故為邵君賢助也。先君不乚,於壬寅七月先沒。時孺人年三十有五,斂葬如禮,賓祭如時。彼二子皆幼,居孀守制,一冰玉而寒潭,猶能新其居充其業,視先君在日有增。馳心挺松柏之操,流馨於遐邇之區。子男二,廷佐娶羅,廷瑞娶黃。孫男二,乞苟、黑苟;孫

女一,正玉,皆在襁褓。噫!孺人生正統丁卯四月二十日,至卒享年六十有一。奈何命途否塞,天不憖延耳。嗚呼!賢哉!艾氏孺人也,生有嚴法,死有遺命,后閨之懿踵其跡步其塵者鮮矣。於其葬也,得不為之誌銘。銘曰:

孺人淑德 配合先天 馳心冰玉 松柏同堅
蛇塘之吉

高封墓田 垂庇百代 於斯萬年 勒銘金石
永世弗諼

大明正德四年正月十六日 孤哀子邵廷佐 廷
瑞 泣血立石

三. 结 语

两座墓葬的形制、结构相同,均采用长方形青灰砖砌筑,两墓相距不远,处在相同的地层高度,应是同时期的墓葬。根据 M1 出土的墓志,可知墓主艾妙音,贤明淑德,勤谨节俭,教子义方。生于名族,性资纯、清秀,35 岁居孀守寡,犹能新其居充其业,视先君在日有增。驰心挺松柏之操,流馨于遐邇之区。墓主生于正統丁卯年(1447 年)4 月,死于正德丁卯年(1507 年)七月十一日,享年 61 岁,于正德四年(1509 年)下葬。由此推知 M1 的下限为正德四年(1509 年),是有绝对纪年的墓葬,这类小型纪年墓葬江西地区发掘较少,墓葬的发掘为研究临川地区,乃至江西地区这时期墓葬的形制、结构、用材、埋葬习俗以及社会经济状况提供了宝贵的资料。出土的墓葬志文采用篆书和楷书书写,楷书书中的“汴梁”简写成“卞梁”,对了解当时的书法以及文字的源流变化提供了资料。墓中出土的龙泉青瓷碗和盘,制作规整,底足修削圆润,胎体细腻,胎色灰白,内、外壁满施青釉,外底足刮釉露胎处呈现火石红色,釉层较厚,釉面开冰裂纹,呈现出明代龙泉窑中心窑区一带生产的特点。虽然为日常生活用具,但出自有明确纪年的墓葬中,为研究同类器物提供了可靠的断代依据。龙泉窑是宋元时期著名的瓷窑之一,创烧于北宋早期,南宋中晚期进入鼎盛时期,至明代中叶以后渐趋衰落,烧造历史长达千年之久。其窑址广泛分布于浙江省西南部的龙泉、庆元、景宁、云和、丽水、遂昌、松阳、缙云、青田、文成等县市,进而影响邻近的福建、江西,甚至更远的地方,窑址多达五百多处,形成一个窑场众多、分布广泛、规模宏大的瓷窑体系。明代江西地区有景德镇窑、横峰窑等多处窑场生产仿龙泉青釉瓷器,这两件龙泉青釉瓷器的出土为正确区别龙泉青瓷与仿龙泉青瓷提供了参考资料。



本期导读

一.《江西临川明代纪年墓清理简报》

中国的古墓葬分布很广,历年来发掘出土了大量历史价值较高的珍贵文物,这是探讨不同时代、地区和社会阶层之间埋葬习俗以及所属时代社会生活状况的重要实物资料。墓葬的形制在明清以前多土坑墓、砖室墓,葬具多为木棺,也有瓮棺、陶棺、石槨、石棺,有的因各种原因,下葬后又将死者遗体挖出来重新装棺或装在陶罐里,移到别的地方埋葬,俗称移(迁)葬,又叫二次葬,其葬具多为陶罐,俗称骨坛。明、清以前随葬品多以生活用具、生产工具陪葬,有的有专门用作陪葬的冥器,如汉墓中出土的陶屋、陶灶、陶猪等。明、清时期,墓葬发掘较少,一般来说有砖室墓和砖石混筑以及石板墓三种,墓砖的规格普遍较大。其中石板墓数量较多,有双室、三室或多室之分。盛行薄葬,陪葬品很少,一般以生活用具如碗、盘,装饰物如玉器、金银器为主,有的墓内还出有瓷(陶)罐,罐内放有铜钱或稻谷。

《江西临川明代纪年墓清理简报》中所介绍的两座墓葬是形制完整的砖室墓,其中 M1 保存有完整的墓志,明确记载了墓主人于正德四年(公元 1509 年)下葬,而所出随葬品虽少,但却是极富时代特征的青釉瓷器,器形是常见的生活用具碗、盘,这对研究江西临川地区这时期的埋葬习俗、随葬青釉瓷器的窑口和年代都具有标尺作用。从两墓的形制、结构,用材,砌筑方法来看,它们当属于同时期墓葬,但如《简报》所叙:M1、M2 相距 20 米,M1 方向为坐北朝南,M2 方向为东北朝西南,处在相同的地层高度。就是说两墓之间尚有一段距离,墓向不完全一致,墓葬没有确定属同一地层,加之 M2 未见任何有纪年或时代特征的随葬品,因此这两座墓之间到底有什么联系,在时代上是否存在相对早晚的关系应是值得我们去研究和探索的问题。

二.《广东珠海市淇澳岛小沙澳湾商时期遗址调查》

珠海市淇澳岛东南部共发现 8 处遗址,分别是牛婆湾、后沙湾、东澳湾、亚婆湾、南沙湾、双尾草埔、金星门、小沙澳湾,除小沙澳湾外,有关资料均发表在《珠海考古发现与研究》(1991 年,广东人民出版社)和《珠海市文物志》(1994 年,广东人民出版社)上。此次广东珠海市博物馆的同志对小沙澳湾进行了勘探,并在本期刊物上发表了《广东省珠海市淇澳岛小沙澳湾商时期遗址调查》报告,确定了这是一处以商时期文化堆积为主的古代遗存,补充和完善了该区域同时期的资料。

在该调查报告中,作者通过对地层的划分和文化内涵的分析对遗址先秦时期的文化层进行了分期,确定了 G1⑧层所代表的文化为第一期;G1⑦层,G2④、⑤层,G3⑥层所代表的文化为第二期。进而通过类型学原理对所出陶、石器进行分型,并对其文化特征进行归纳总结。接着作者通过和已做过工作的棱角咀、亚婆湾、南沙湾、东莞村头、三水银洲、东澳湾遗址出土遗物相比较,既指出了该遗址与其它遗址文化面貌相同和相似之处,又指出了它们的区别和不同之处,得出符合科学的相对年代的判断。

由于此次勘探规模较小,主要是通过地表调查和探沟(G1~3)的方式完成的,就遗存的数量来说不是很丰富,要全面了解该遗址的文化面貌,需在今后的工作中予以深入。

明 · 龙泉窑青釉瓷器



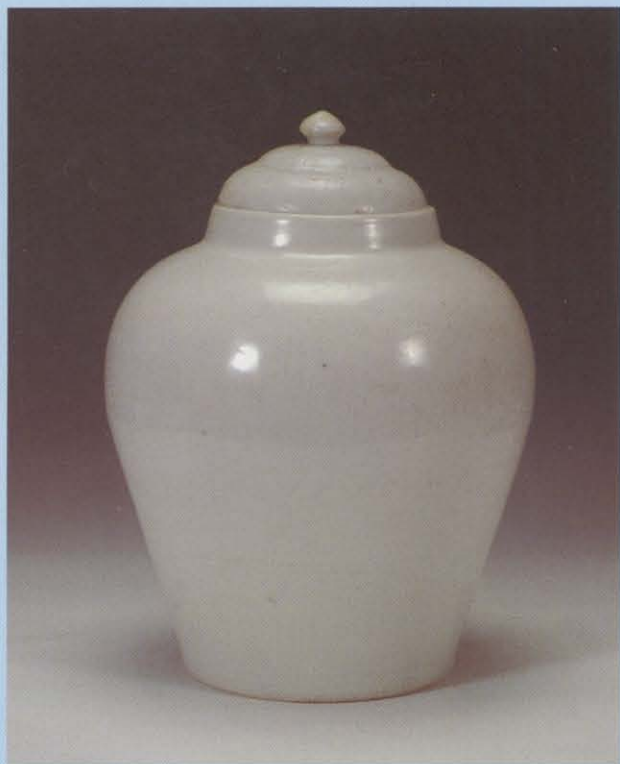
1、盘



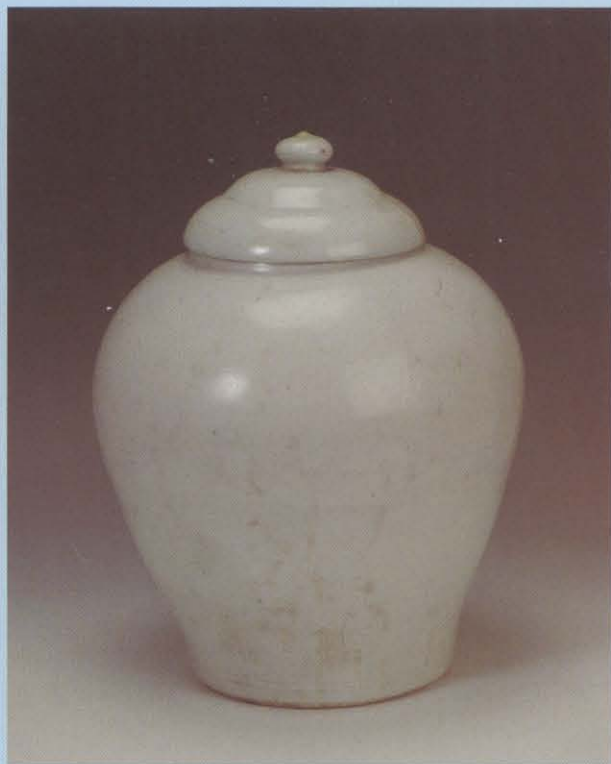
2、碗

(徐培根 供稿)

明·永乐白釉盖罐



1、龙纹白釉盖罐



2、凤纹白釉盖罐

(贺燕琼 供稿)