

试析安徽马鞍山寺门口东吴墓的形制

——兼论长江中下游地区六朝时期祔葬墓的类型

栗中斌

(马鞍山市文物管理所 安徽马鞍山 243000)

内容提要:寺门口东吴墓是马鞍山地区发现的又一座东吴时期重要墓葬,其独特的祔葬形制为本地区仅见,也是至今发现唯一一座侧室葬人的墓葬。根据墓葬的实物资料,并结合发掘的原始记录,本文对该墓葬的形制等方面,谈一些新的认识。同时,依据现有史料,通过对所见长江中下游地区已发表的六朝时期祔葬墓材料的梳理,就长江中下游地区六朝时期这一特殊葬俗的墓葬形制,进行类型学方面的尝试性研究。

关键词:马鞍山 寺门口 祔葬墓 墓葬类型

中图分类号:K878.8

文献标识码:A

《东南文化》2007年第3期上刊登了《安徽马鞍山寺门口东吴墓发掘简报》(以下简称《简报》),该《简报》在墓葬形制等方面的表述存在一些需要纠正或值得商榷的地方。笔者根据此墓葬实物资料,并对照发掘的原始记录,就相关问题谈谈自己的一隅之见。同时,对长江中下游地区六朝时期祔葬墓的类型,做尝试性研究,不妥之处,恳请方家指正。

一

(一) 寺门口墓设置两道封门墙,第一道封门墙位于甬道口,青砖错缝平铺。发掘时,因其处于厂区围墙下,没有详细清理。第二道封门墙位于甬道和前室交接处,二丁一顺斜砌,垒砌未至甬道券顶,留有空间,高度恰好放置一件双鱼纹铜洗。而《简报》执笔者在“墓葬形制”部分的叙述中对此交代不清楚,并漏掉第一道封门墙的描述,只写道:“封门墙采用二竖一横砖立着斜砌,封门墙上层放置一铜洗。”联系后面的“小结”内容,才可知此处指的是第二道封门墙。但在墓葬平剖面图中却又只画第一道封门墙。

(二) 此墓除甬道、左右侧室过道是券顶外,前后室和左右斜侧室均为“四隅券进式”穹隆顶。但《简报》在“墓葬形制”部分的叙述中却认为“墓葬系双室窟窿顶砖筑”,或又称墓室顶“呈窟窿

状”。综观迄今全国已发表的千余座六朝墓葬资料,六朝时期砖室墓葬墓室根本没有发现窟窿顶或呈窟窿状,其他历史时期也无此种墓顶结构发现。这里可能是执笔者笔误将“穹隆顶”写成“窟窿顶”。《简报》中墓葬剖面图又将墓葬前后室画成“四边券进式”穹隆顶,侧室券顶过道却被画成竖长方形(图一)。

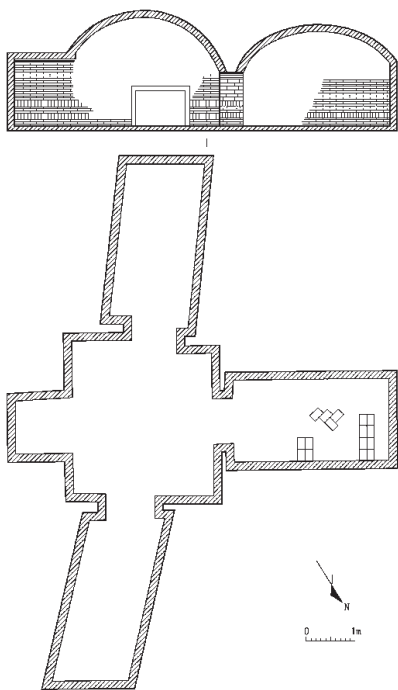
(三) 该墓结构应由两道封门墙、甬道、前室、左右“凸”字形斜侧室、短过道和后室组成(图二),而《简报》墓葬平剖面图中短过道的结构被画错,“墓葬形制”部分的文字叙述中却认定墓葬“由短甬道、前室、后室、前室左右各有一侧室构成”。

(四)《简报》中对墓葬结构等方位的确定也有需商榷之处:认定前后室时以面朝墓向为基准,而认定两侧室和后室男女所葬位置时,却又以背朝墓向为基准。从现有全国已发表的六朝砖室墓葬资料看,墓葬前、后、左和右方位的确定,应仅以面朝墓向为基准。因此,《简报》中的左侧室实际上是右侧室、右侧室实际上是左侧室,且后室男性葬在左而非右、女性葬在右而非左。文中引用“按当时葬俗,棺内墓主普遍头向墓门,故实际上墓内男棺在右,女棺在左,这亦与自汉以来‘以右为尊’的礼俗相合”^[1],这段话也有两处值得商榷:一是迄

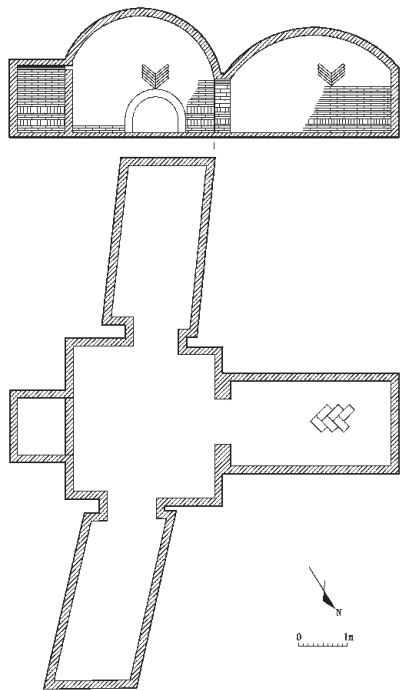
收稿日期 2009-02-10

作者简介 栗中斌(1968~),男,安徽马鞍山市文物局副研究员,主要研究方向:六朝墓葬及其丧葬习俗、古陶瓷。

基金项目 教育部人文社会科学研究项目《中国古代丧葬:从汉制到晋制的考古学研究》(项目批准号 08JC780001)



图一// 原安徽马鞍山寺门口墓平面剖面图



图二// 安徽马鞍山寺门口墓平面剖面图

今可见六朝时期墓内男女合葬性别可辨者，除极少数男性在右外，绝大多数男性在左。如江西南昌高荣墓^[2]的后室葬有两棺，墓主高荣居左。本地区已发掘性别可辨的男女合葬墓，男性均葬在左边，如当涂东晋墓^[3]。二是汉代“以右为尊”的礼俗是指在朝堂或官职而非丧葬方面。汉高祖时，叔孙通制定朝仪，朝臣的序列是：功臣列侯诸将军军吏依次陈西方，东向（面朝东）；文官丞相以下陈东方，西向（面朝西）。古人重文轻武，说明这时西向位高于东向位，也就是东高于西，东为尊。天子面南背北而坐，群臣面北而朝拜天子，按官位高低从东向西排列，东在右手，所以右为尊。臣子受责降职，他的位置便要向左（即向西）移，这就叫“左迁”。《汉书·周昌传》：“左迁”，颜师古注：“是时尊右而卑左，故谓贬秩位为左迁。”《汉书·王陵传》：“以太尉勃为右丞相，位第一，平徙为左丞相，位第二。”宋戴埴《鼠璞》：“汉以右为尊。谓贬秩为左迁，仕诸侯为左官，居高位为右职。”

（五）寺门口墓前室右斜侧室出土了铜镜、环首铁刀和少量铜钱等文物，仅据这几件器物是难以判断所葬者的性别的。但《简报》“根据南京地区六朝墓‘有些单身女性墓也出土铜弩机或其他类型的武器’^[4]，推测左侧室（实际上是右侧室）葬的可能是墓主未婚嫁的女儿。”这一推断值得商榷。

一件环首铁刀无法证明所葬者是女性，更不可能反映其未婚嫁。不可否认，南京地区有些六朝时期单身女性墓葬确实随葬武器，但是反之随葬武器者不一定是女性。

（六）此墓出土青瓷器、陶器、铜器、铁器等文物28件，以及“五铢”、“大泉五百”、“大泉当千”铜钱若干枚。墓中出土的陶五联罐和陶灶，与采石东吴墓^[5]出土的同类器物一样，后者年代可能是东吴中期。寺门口墓出土钱币“大泉当千”，此钱铸造年代为孙权赤乌元年（238年）。因此，该墓年代可能也为东吴中期，但上限不超过238年。从上述出土器物分析，寺门口墓出土文物存在一定的早晚关系，其中前室出土一件青瓷鸡首罐时代略晚，此种形制器物在宋山墓^[6]中也有出土，后者的年代可能为东吴中晚期。但《简报》仅据上述出土器物，而“推断主室、侧室先后入葬的时间不会超过20年”又缺乏足够的证据。

二

寺门口墓是典型的祔葬墓，也是马鞍山地区迄今发现唯一一座侧室葬人的墓葬。所谓祔葬墓，简言之，就是指一个或者若干个人祔于他人的墓葬中埋葬，这些人之间一定是直系亲属关系。这种丧葬习俗起源很早。《礼记·檀弓上》记载：“周公盖祔。”孔颖达疏：“周公以来，盖始祔葬，祔即合也，

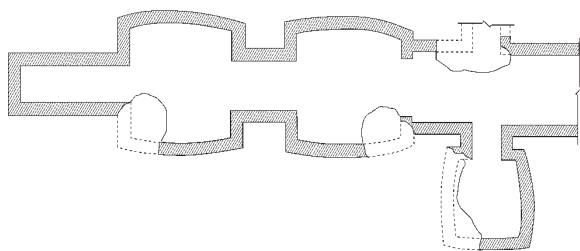


图3// 型:湖北襄阳城内三国时期多室墓平面图

言将后丧合前丧。”《礼记·丧礼小记》:“祔葬者不筮宅。”孙希旦集解:“祔葬,谓葬于祖之旁也。”《汉书·韦贤传》:“玄成病且死,因使者自白曰:不胜父子恩,愿乞骸骨归葬父墓。”^[7]这是汉代儿子从其父亲祔葬一墓的例证。《宋书·少帝纪》:“孝懿皇后祔葬於兴宁陵。”《南史·后妃传上·宋孝懿萧皇后》:“帝遗旨:‘太后百岁后不须祔葬。’”唐王维《故任城县尉裴府君墓志铭》:“祔葬于凤楼原先府君之茔。”《续资治通鉴·宋度宗咸淳八年》:“文焕斩四卒,以贵祔葬顺冢。”从上述文献资料看,祔葬有两种形式:一是死者同葬一墓;二是死者葬于同一墓地内的不同墓葬,也就是常说的陪葬或族葬。本文探讨的是祔葬的第一种葬俗形式。祔,《辞海》释:“①新死者附祭于先祖。《仪礼·既夕礼》:‘卒哭,明日以其班祔。’郑玄注:‘班,次也。祔,犹属也。祭昭穆之次而属之。’《释名·释丧制》:‘又祭曰祔,祭于祖庙,以后死孙祔于祖也。②合葬。’《现代汉语小词典》解释“祔”为:“①古代的一种祭祀,后死者附祭于祖庙。②合葬。”附,《辞海》释为:“旧附、增益、施刑”之意。显然,一些已发表的六朝墓葬方面文章中^[8]把祔葬墓称为“附”葬墓是错误的。

关于六朝时期祔葬墓的研究,目前学术界涉猎者极少^[9]。近几十年来,各地配合城市基本建设发掘了大量的祔葬墓,为此项研究工作奠定了坚实的基础。笔者通过对所掌握的祔葬墓资料的梳理,就长江中下游地区此时期祔葬墓的类型做了尝试性研究。迄今这一地区发掘较为典型的祔葬墓主要有:江西南昌东吴高荣墓^[10]、湖北鄂城铁M105和水M1^[11]、湖北鄂城M3028^[12]、湖北通城高冲钱塘山二号墓^[13]、湖北老河口市李楼西晋纪年墓^[14]、湖北襄阳城内三国时期多室墓^[15]、南京甘家巷蔡家塘一号墓^[16]、南京西岗西晋墓^[17]、江苏仪征三茅晋墓^[18]、南京大学北园东晋墓^[19]、南京市板桥镇杨家山西晋墓^[20]、江苏宜兴晋墓M5^[21]、江苏江宁官家山六朝早期墓^[22]、南京象山11号墓^[23]、南京隐龙山南朝墓^[24]、安徽马鞍山独家墩墓^[25]、安徽马鞍山朱

然墓^[26]、安徽马鞍山朱然家族墓^[27]、安徽马鞍山寺门口东吴墓^[28]和安徽当涂东晋墓^[29]等。上述墓葬大致可分为 型11式。

型:带甬道的前、中、后室并附耳室墓。

湖北襄阳城内三国时期多室墓,由甬道、左右“凸”字形耳室、前室、过道、中室和竖长方形后室组成(图三)。此墓曾被盗扰破坏,前室发现两具人骨残迹,分别置于左右两边;中室也见两人头骨和部分扰乱残骸;后室入口处仅见一节人体肢骨。

型:带甬道的前堂双后室墓。可分为3式。

式:安徽马鞍山独家墩墓,由砖铺墓道、封门墙、甬道、横前堂、“凸”字形并列双后室组成。其中横前室右东壁、南壁、北壁近左东壁处及右后室的西壁中部各有一耳室,双后室之间有一“过仙洞”相通,且左后室高大右后室矮小(图四)。此墓可能是夫妻合葬墓,墓主男性葬于左室而女性葬于右室。

式:湖北通城高冲钱塘山二号墓,由甬道、横前堂、“凸”字形并列双后室组成,左后室大于右后室,且右后室略低于左后室,两者之间不共用墙体(图五)。左后室葬有铜镜、铁匕首等具有男性代表的器物;右后室出土有铜镜、银发钗、银环、铁剪刀等具有女性代表的器物。

式:湖北老河口市李楼西晋纪年墓,由挡土墙、封门墙、甬道、前堂、右横长方形侧室和竖长方形并列双后室组成,双后室之间不共用一墙体(图六)。双后室和右侧室均发现零星的残骨及锈蚀严重的铁棺钉,由此可以断定此墓葬有三人。据出土器物推断:左后室葬女、右后室葬男,似为夫妻合葬。右侧室可能为男性墓主人的婢妾。

型:带甬道的前后室附侧(或耳)室墓。可分为4式。

式:江西南昌东吴高荣墓,由甬道、横前室、

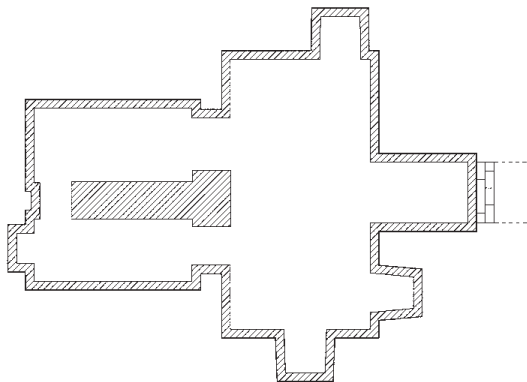
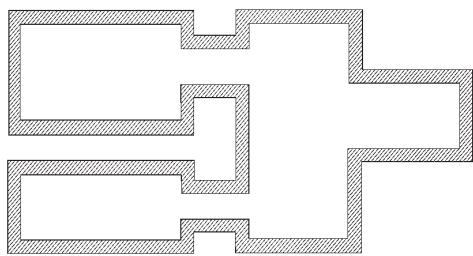
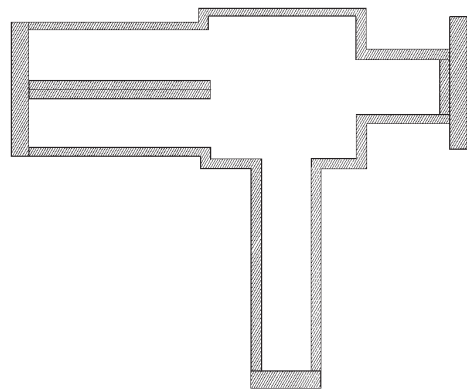


图4// 型:安徽马鞍山独家墩墓平面图



图五// 型式:湖北通城高冲钱塘山二号墓平面图



图六// 型式:湖北老河口市李楼西晋纪年墓平面图

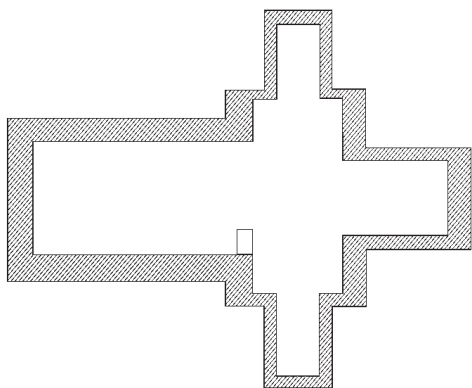
左右横长方形耳室和竖长方形后室组成,前室和后室之间没有过道相连,仅在右侧的前、后室之间用砖砌一节短腰墙(图七)。墓内出土三具保存完好的朱漆棺,后室并列两具,前室放置一具。由于前室纵向较短,棺木还有一半搁置在甬道内。前室棺内人骨仅存右股骨上段,从其位置判断,死者脚对墓门。后室两棺内人骨全朽,从出土器物的位置判断,两死者头朝墓门。也就是说此墓三死者头聚在一起,呈“品”字形,墓葬简报认为是一夫二妻合葬所致。根据出土器物判断,墓主高荣葬于后室左棺内,妻妾葬于余下两棺内。由于前室棺木挤塞在前室和甬道中,显然是晚于后室两棺而葬入。笔者据此认为,此墓两女性所葬位置是依据去世的时间早晚而不是妻妾的辈分,先死者葬后室右侧,后死者葬前室。

式:安徽马鞍山寺门口东吴墓,由两道封门墙、甬道、前室、“凸”字形左右斜侧室、短过道和后室组成。据出土器物判断,后室葬有夫妻两人,且男左女右。前室的左右斜侧室也各葬有一人,因尸骨腐朽无存,出土反映死者性别的器物较少,所以死者的具体性别不可考。

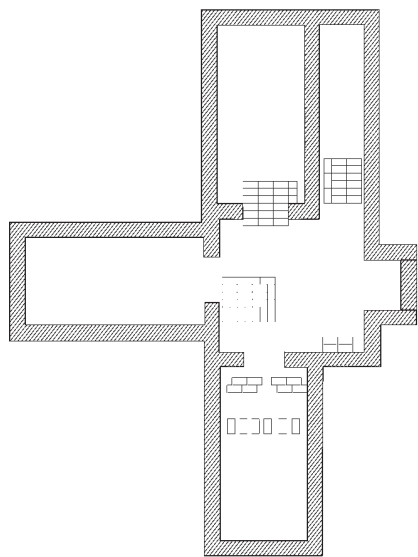
式:南京西岗西晋墓,由甬道、前室、横长方形左侧一室、“凸”字形左侧二室、“凸”字形右侧

室、过道和后室组成(图八)。前室有两个祭台:一在中部偏后处,另一在东北角;左侧一、二室的前部各有一个祭台;右侧室前部有两个对称排列的小祭台,其后又有一小祭台。在右侧室中发现两颗人牙和股骨残迹,在左侧二室中也发现股骨残迹两处。依据出土器物判断:后室应该是墓葬的主室,埋葬男女各一人,前室的两处祭台为后室墓主祭祀所用;左侧一室埋葬一女、二室埋葬一男一女;右侧室也埋葬一男一女。此墓总计埋葬三对夫妻和一女性,是迄今发现埋葬人数最多的六朝时期墓葬之一。死者之间的关系应该是同一家族的不同辈分。

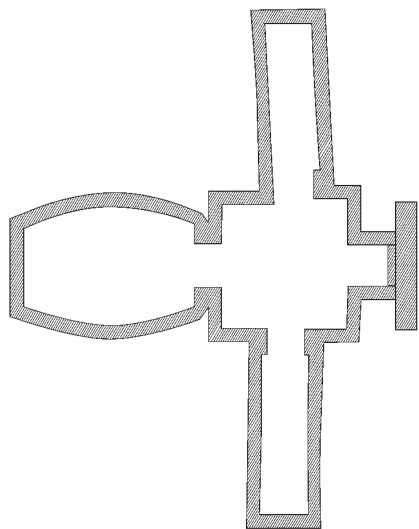
式:江苏宜兴晋墓M5,由挡土墙、封门墙、甬道、前室、左右斜侧室、短过道和后室组成,前室的左侧室呈“刀”字形,右侧室呈“凸”字形(图九)。此墓简报认为,后室所葬墓主可能是西晋江南豪



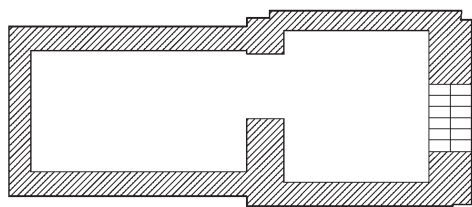
图七// 型式:江西南昌东吴高荣墓平面图



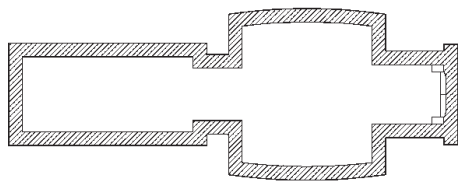
图八// 型式:南京西岗西晋墓平面图



图九// 型 式:江苏宜兴晋墓 M5 平面图



图十// 型 式:安徽马鞍山朱然墓平面图



图十一// 型 式:安徽马鞍山朱然家族墓平面图

族周玘,两侧室所葬者可能是玘子周勰和周彝。也就是说,该墓是父子三人同葬一墓。

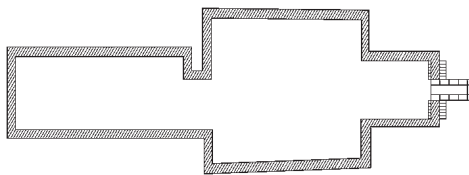
型:前后室墓。可分为4式。

式:安徽马鞍山朱然墓,由挡土墙、封门墙、墓门、前室、过道和竖长方形后室组成,墓门和后室不在一条直线上,后室位置偏左,这一做法的目的是增加前室右侧的面积,便于葬人(图十)。发掘时,后室和前室右侧各出土一具棺木。据出土器物判断,朱然葬于后室,其妻或妾葬于前室右侧。

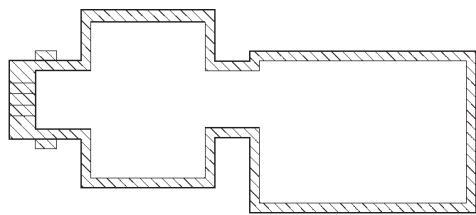
式:江苏江宁官家山六朝早期墓、江苏仪征三茅晋墓和安徽马鞍山朱然家族墓,由封门墙、甬道、前室、过道和竖长方形后室组成,甬道和过道在一条直线上。安徽马鞍山朱然家族墓封门墙内侧设置一道石门(图十一)。江苏江宁官家山六朝早期墓

后室内陈放两具棺木,右侧棺木内发现一件“位至三公”铜镜,可知墓主为男性,左侧棺木内出土有银钗等器物,死者应是女性。江苏仪征三茅晋墓前室左右两边发现漆皮痕迹,漆皮的四角和下面还出有铁棺钉、少量木炭和碎骨,应为两具棺木腐朽后遗留的痕迹。后室从发现棺钉的位置及葬俗分析,也应置有两具棺木。四棺死者之间的关系可能是父子两代的夫妇。据出土器物判断,安徽马鞍山朱然家族墓主男性葬于后室,女性葬于前室。

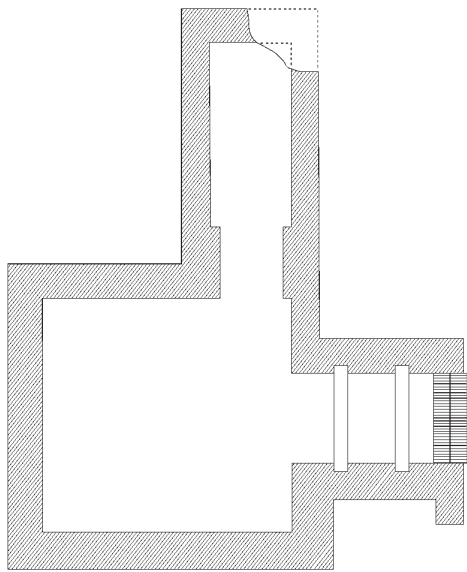
式:湖北鄂城铁 M105,由封门墙、甬道、前室和“刀”字形后室组成(图十二)。前室靠近左壁用24块墓砖砌成两条垫木式的棺床,后室中部也用24块墓砖砌成两条垫木式的棺床,均高出墓底



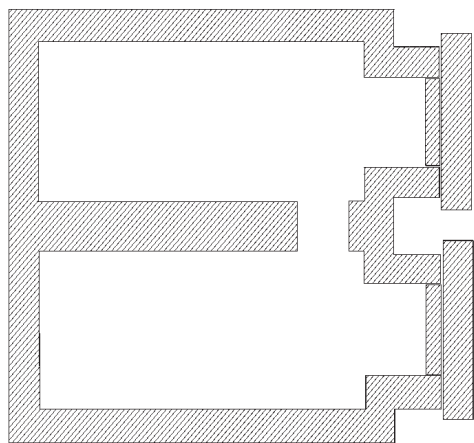
图十二// 型 式:湖北鄂城铁 M105 平面图



图十三// 型 式:安徽当涂东晋墓平面图



图十四// 型:南京大学北园东晋墓平面图



图十五// 型:江苏南京市板桥镇杨家山西晋墓平面图

14厘米。显然,前后室各葬一人,据棺床分析,可能是夫妻合葬。

式:安徽当涂东晋墓,由封门墙、甬道、前室、过道和竖长方形后室组成,甬道和过道位置居中且在一条直线上,后室位置偏左(图十三)。据出土器物判断,后室葬有男左女右夫妻两人。

型:主室附侧室墓。

南京大学北园东晋墓,由封门墙、甬道、主室和“凸”字形侧室组成(图十四)。在主室后半部和侧室内均发现漆皮、朽木、棺钉和五铢钱等,此两处应是安置棺木的地方;主室后半部偏左处出土有铁刀和铁剑,可能是男性棺木的所在地;偏右部分出土有镂花和桃形金片等“步摇”上的构件,可能是女性棺木的所在地。侧室过道口也出土镂花和桃形金片等“步摇”上的构件,所以侧室也可能葬一女性。

型:两并列“凸”字形相连的双室墓。

江苏南京市板桥镇杨家山西晋墓,平面呈两个并列的“凸”字形,前部有一“过仙洞”相通,两室大小、结构基本相同,均由封门墙、甬道、墓室组成(图十五)。此墓结构极其罕见,推测应该是夫妻合葬墓。

型:两并列长方形相连的双室墓。

湖北鄂城M3028,由两个竖长方形墓室并行排列,前部有一“过仙洞”相通(图十六)。左室中部出土一些金银饰品,后部发现有铁镜、铜熨斗等;右室出土有铜镜、铁刀、陶畜圈。据随葬器物分布情况推测,左室葬的应是女性,右室葬的是男性。

型:近似长方形单室墓。

湖北鄂城水M1史绰墓,平面近似长方形。墓室内有两棺木,内仅存少量残骨。此墓可能是夫妻合葬墓。

型:“凸”字形单室墓。

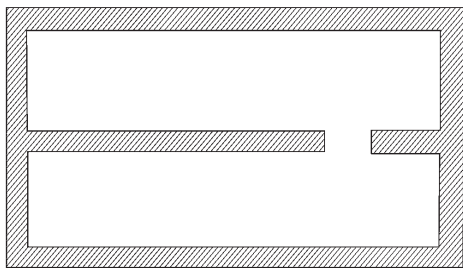
此类型为南朝中晚期祔葬墓最流行的形制,基本结构由封门墙、甬道和墓室组成,墓室内有两排石棺座,上置两具棺木,一般为夫妻合葬。

上述墓葬材料表明,祔葬者的位置有主室(后室)、前室、中室和侧室等几种情况,所以齐东方先生把祔葬墓室称作“侧室”^[30]是错误的。西晋裴祗墓^[31]是中原地区一典型的祔葬墓,墓葬由墓门、甬道、前室、前室左侧室、左侧室的东耳室、“凸”字形后室组成。该墓出土一方墓志上明确记载所葬人数及位置:“太夫人柩止西第(后室也即主室),府君柩止北第(前室的左侧室)西面,夫人柩止北第东面,女惠庄柩止北第东入(左侧室的东耳室)。”这里所说的“第”应该泛指墓室。

从现有长江中下游地区六朝时期祔葬墓的资料分析,绝大多数墓葬应是一次性建成的,但型

式江苏宜兴晋墓M5却例外。此墓葬有父子三人,父葬于后室也即主室而两子葬于侧室,前室和两侧室砖铭文载有“建兴四年(316年)八月□□”、“大兴四年(321年)义兴郡杨□□□”,后室砖铭文则载有“太宁元年(323年)”,说明墓葬是分段建成。

祔葬墓的形制也是根据所葬人数的需要,采用同时期流行的墓葬形制。如型式江西南昌东吴高荣墓与湖北鄂城M2081、M5013、M5014^[31]及湖北武昌莲溪寺墓的形制完全一致;型式安徽马鞍山朱然家族墓与江苏宜兴晋墓M4^[32]的形制基本相同;型南京大学北园东晋墓又与安徽马鞍山林里东晋纪年墓^[33]的形制极其相似。因此,祔葬墓形制的发展与六朝时期总的墓葬形制演变规律及传播的脉络应相吻合。型的形制在长江中游地区东吴时期极为流行,但传播到下游地区时,前室的两侧室从横长方形演变成斜形^[34];型和式形制极为相似,只是前者的后室是左右直壁而后者的后室左右两壁外弧,这是后者比前者时代较



图十六// 型:湖北鄂城 M3028 平面图

晚所致；型两并列“凸”字形相连的双室墓可能是型式发展到西晋时期的简化形制。关于附葬墓死者葬入的形式，不外乎同时埋葬和分别埋葬两种情况，由于不影响墓葬类型的研究，故本文对此不作探讨。

- [1] 王志高：《南京大学北园东晋大墓时代及墓主身份的讨论》，《东南文化》2003年第3期。
- [2][10] 江西省历史博物馆：《江西南昌市东吴高荣墓的发掘》，《考古》1980年第3期。
- [3][29] 李军、罗海明：《安徽当涂东晋墓发掘简报——兼论出土的玻璃残片类别和来源》，《东南文化》2006年第2期。
- [4] 李蔚然：《南京六朝墓葬的发现与研究》，四川大学出版社1998年。
- [5] 马鞍山市文物管理所：《马鞍山采石东吴墓发掘简报》，《文物研究》总第14期，2005年12月。
- [6] 马鞍山市文物管理所、安徽省考古研究所：《马鞍山宋山东吴墓发掘简报》，《江汉考古》2007年第4期。
- [7]《汉书》卷七三《韦贤传》，中华书局1956年，第3115页。
- [8][28][34] 马鞍山市博物馆：《安徽马鞍山寺门口东吴墓发掘简报》，《东南文化》2007年第3期。
- [9][30] 齐东方：《三国两晋南北朝时期的附葬墓》，《考古》1991年第10期。
- [11] 鄂城县博物馆：《湖北鄂城四座吴墓发掘报告》，《考古》1982年第3期。
- [12][31] 南京大学历史系考古专业、湖北省文物考古研究所、鄂州市博物馆：《鄂城六朝墓》，科学出版社2007年9月。
- [13] 通城县博物馆：《湖北通城高冲钱塘山二号墓发掘简报》，

- 《江汉考古》1992年第2期。
- [14] 老河口市博物馆：《湖北老河口市李楼西晋纪年墓》，《考古》1998年第3期。
- [15] 襄樊市博物馆：《湖北襄阳城内三国时期的多室墓清理报告》，《江汉考古》1995年第3期。
- [16] 金琦：《南京甘家巷和童家山六朝墓》，《考古》1963年第6期。
- [17] 南波：《南京西岗西晋墓》，《文物》1976年第3期。
- [18] 南京博物院：《江苏仪征三茅晋墓》，《考古》1965年第4期。
- [19] 蒋赞初：《南京大学北园东晋墓》，《文物》1973年第4期。
- [20] 南京市博物馆、南京市雨花台区文管会：《江苏南京市板桥镇杨家山西晋双室墓》，《考古》1998年第8期。
- [21][32] 南京博物院：《江苏宜兴晋墓的第二次发掘》，《考古》1977年第2期。
- [22] 南京市博物馆：《江苏江宁官家山六朝早期墓》，《文物》1986年第12期。
- [23] 南京市博物馆：《南京象山11号墓清理简报》，《文物》2002年第7期。
- [24] 南京市博物馆、江宁区博物馆：《南京隐龙山南朝墓》，《文物》2002年第7期。
- [25] 马鞍山市文物管理所：《安徽省马鞍山市独家墩三国早期墓发掘简报》，《马鞍山六朝墓葬发掘与研究》，科学出版社2008年9月。
- [26] 安徽省文物考古研究所、马鞍山市文化局：《安徽马鞍山东吴朱然墓发掘简报》，《文物》1986年第3期。
- [27] 马鞍山市文物管理所：《安徽省马鞍山市朱然家族墓发掘简报》，《东南文化》2007年第6期。
- [30] 黄明兰：《西晋裴祗和北魏元晖两墓拾零》，《文物》1982年第1期。
- [33] 马鞍山市文物管理所：《马鞍山林里东晋纪年墓发掘简报》，《东南文化》2004年第5期。

An Analysis on the Shape of the Eastern Wu Tomb at Simenkou, Ma'anshan and a Primary Discussion on the Type of the Accompanied Tombs in Middle and Lower Reaches of the Yangtze River in Six Dynasties Period

LI Zhong-bin

(Cultural Relic Management Institute of Ma'anshan, Ma'anshan, Anhui, 243000)

Abstract: A tomb classified into Eastern Wu Period located at Simenkou (TEWS) was excavated professionally. It's the first tomb discovered in Ma'anshan region which buries dead body in the side-room. The particular academic value of the TEWS is that it shows its unique shape of accompanied tomb. According to the burial information, combined with the original records of excavation, the type of TEWS is analyzed and some new views are drawn in the paper. Meanwhile, based on the existing historical data, through reviewing the literatures on the accompanied tombs ranged on the lower-middle reaches of the Yangtze River belonged to Six Dynasties period, some typological research and analysis on the special burial custom of the accompanied tombs on the same region and same period is proposed as the conclusion of the paper.

Key words: Ma'anshan; simenkou; accompanied tombs; type of tombs