

五管瓶初论

董健丽

(故宫博物院 北京 100009)

内容提要:五管瓶为古人沟通天地的媒介,发源于东汉,经历代发展至宋到达鼎盛,其作用也由随葬的明器发展为具有象征意义的陈设用器。其象征意义与阴阳五行等中国传统文化思想相关,蕴涵吉祥之意。

关键词:五管瓶 发展 阴阳五行

中图分类号:K876.3 文献标识码:A

一 五管瓶概述

瓷五管瓶发源于东汉,历经三国、西晋、南朝、五代、两宋、元和清代,期间不断发展变化,成为独具特色的中国古代瓷器品种之一。笔者根据目前已发表的资料,对各时代的五管瓶概述如下。

东汉时期的五管瓶,又称五联罐,主体罐多为葫芦形,上层附4个小罐,五管与器腹相通。胎土厚重,以青釉为主,兼有黑釉和酱釉品种,一般为越窑、婺州窑烧造。浙江省博物馆收藏的东汉原始青瓷五联罐^[1](图一),器腹折肩,并有4个直桶形管围绕中间大管。器腹肩上刻划简单的水波纹和弦纹。釉层极薄不匀,应是时代较早的五管瓶。武义县博物馆藏的婺州窑东汉青瓷五管瓶,主体罐为葫芦形,中间管演变成胡人形象,旁边附4个小葫芦形罐,并堆塑杂技俑和狗、猴子等。1970年江苏省常州市新闸乡王家塘出土的青釉九联罐^[2],是由2个五联罐上下套接而成,整体看为3层葫芦形,在上下两层4个小罐之间分别布列3只鸭子、3只小鸡、鱼和甲鱼各1只、4只鸽子、山羊和觅食小鼠各1只;下层为1猪、1羊,子母犬、子母熊等。支撑8个小罐的圆柱上刻巫师形象。1981年浙江省上虞市百官镇龙山河村出土的东汉黑釉五联罐^[3],主体为葫芦形,器腹上有5只撇口瓶,与器腹相通。胎色灰,施黑色釉。1978年浙江省余姚市堰翁家山出土的东汉酱釉五联瓶^[4],主体为3层葫芦形,器腹上层有5个撇口瓶,与器腹相通;下层颈肩部贴塑3只立熊和3个异形物。器腹有3周弦纹。胎色灰,施酱褐色釉。

三国、西晋的五管瓶,又称谷仓罐和魂瓶。器腹上部五管变小,其间多堆塑人物、动物、楼阁等,以青釉为主,多为越窑制品。1987年浙江省嵊州市浦口镇大塘岭东吴太平二年(257年)墓出土的青釉东吴青釉堆塑五联罐^[5],器腹上层置五联罐,其间堆塑百鸟。下部正面开门,门两旁各有胡人及鸭、龟等,其他地方各贴塑蛇、狗、龟、熊等。罐的肩部分布3个蛙头形方角和3个小孔,其旁各贴塑泥鳅状动物。胎色为红褐色,胎质粗糙,施青黄釉。1939年浙江省绍兴出土的东吴青釉五联罐^[6],中罐口径较大且与罐腹相通,周围四罐较小。罐口处,群鸟云集,引颈飞向罐的口沿,颈部堆塑三层楼阁和双阙,周围有吹奏的乐人,还有狗、猪、龟、兔、爬虫等动物,在肩腹交界处有一龟趺碑,碑上文字为:“永安三年时,富且洋(祥),宜公卿,多子孙,寿命长,千意(亿)万岁未见英(央)”,永安三年,即260年。浙江省博物馆藏三国越窑青瓷五联罐^[7],主体罐为葫芦形,中间罐口径偏大,四周附4个小罐。其间堆塑胡人,有的抱手、有的持棒、有的骑小山羊,各具情态。大罐肩部贴类似泥鳅一类动物,爬向洞孔。胎为黄褐色,釉色青黄。浙江省博物馆藏三国越窑青瓷罐^[8],罐的上层有4个小罐围绕中间大罐,其间贴塑多层塔,塔柱为熊形,另外还有众多的胡人形象。大罐肩部贴塑泥鳅类动物,爬往洞孔。胎色发红,釉色青黄。1987年安徽省青阳县庙前镇出土西晋青釉五联罐^[9],罐的上层有4个小罐围绕中间大罐,其间堆贴4组胡人塑像:第1组有舞乐6人;第2组厨事4人;第3组宰羊3

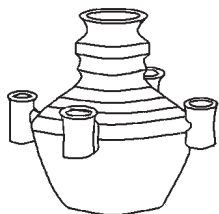
收稿日期 2008-04-07

作者简介 董健丽(1964~),女,故宫博物院副研究馆员,主要研究方向:古代陶瓷、古窑址调查。

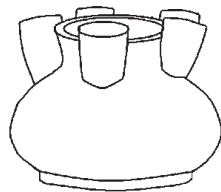
人;第4组刺鱼、春臼、进食各1人。胎灰色,釉为褐色。1986年安徽省宣城市向阳乡凤凰山出土的西晋青瓷贴花五联罐^[10],通体为一盘口长颈瓶,肩部有一平沿,上有五联罐,其间有2层和3层歇山顶式楼阁,每层用2兽支撑,楼阁两侧各置1亭阁,左右两侧排列合掌、抚琴、吹箫人物和趺坐佛像。五联罐口沿为栖息的小鸟。腹部贴塑兽首衔环和螃蟹、龟、鱼等水生动物。胎灰色,釉色青灰。1998年安徽省当涂县太白乡陈芮村出土的越窑西晋青釉堆塑五联罐^[11],大罐上层为变形五联罐,其间堆塑3层楼阁,两旁有双阙、门楼、胡僧,楼阁上有20余只飞鸟。大罐的肩部模印鱼、螃蟹、龙,并刻划飞禽和仙人骑马等。胎灰白,釉青色。南朝五管瓶,不见堆塑装饰,器形简单,数量很少,1982年11月,江西清江县经楼镇江背村南朝陈至德二年(584年)纪年墓中出土青瓷五管瓶(图二)1件,同出盘口壶、唾壶等10件青瓷器^[12],五管瓶的肩部附有5个小瓶,底部露胎呈铁锈色,釉豆青色。五代五管瓶,见1959年龙泉县三溪古墓出土龙泉刻花复莲纹五管盖瓶^[13](图三),器腹突起6条棱线,花瓣钮,肩上有5个弯曲管,施青釉,周身刻莲瓣纹。

北宋时期的五管瓶,瓶身为圆筒式或多级塔式,器腹由丰满向清秀发展。北宋早期器腹上部较宽;北宋中期偏早的五管瓶,器腹椭圆矮胖丰满;中期偏晚时,腹部变得瘦长秀气;北宋晚期继续保留瘦长的风格,器身分级减少,在北宋末年出现分二级的五管瓶。北宋的瓶管附立于器腹肩部,中空,大多与瓶身不相通,多数为5管,也有4管、6管、7管、10管和15管,通常5管最多见。五管分布有三种形式:在肩部下方,有的正好在肩上,有的在器的腹部。管口有花瓣形、喇叭形和圆口之分。五管有的内收,有的外撇,有的紧贴器腹,有的紧贴瓶的颈部。多数五管瓶带盖,形式各异,有草帽钮、宝珠钮、葵花钮、狮子钮、羊钮和狗钮。这时期的五管瓶注重装饰,布局严谨,刻划工整。纹饰以刻划花为主,即在刻花内填以用篦状器划成的点线和弧线纹。常见莲瓣纹与其它纹饰组合,有几种方式:莲瓣纹与网格纹和云头纹组合;瓣纹与网

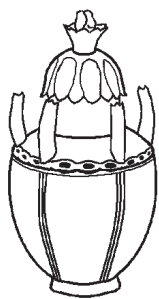
格纹和缠枝花纹组合;莲瓣纹与网格纹和水波纹组合;莲瓣纹和斜线纹组合;另一种用单一的弧线纹做装饰,有的器腹刻有铭文。1976年在浙江省龙泉县茶丰公社出土的北宋早期龙泉窑五管瓶^[14](图四),瓶盖分3层:上层作出水荷叶状,荷叶中央为花蕾形盖顶;中层为覆莲,蒂部做成池塘形,上塑四只水鸭;下层收作圆筒形,作为盖口。口沿有弦纹二周。瓶体为直口,深腹,低圈足。腹部有三分纹饰:肩上为附加堆纹,其上均匀地立有五管,管口为四花瓣口;腹中部饰覆莲瓣纹;下部有凸起直线把腹部分为六等份,凸线之间划卷草纹一组。胎体较薄,烧结坚致,通体施淡青色釉,釉层薄,光洁如绢。北京故宫博物院藏北宋早期龙泉窑五管盖瓶,淡青灰色釉,圈足,微外撇。器身从口至器腹分别刻划莲瓣纹、云头纹、网格纹和莲瓣纹。腹部分5层。五管短而弯曲。草帽形盖,其上饰花瓣式划纹。龙泉市博物馆藏北宋中期五管瓶^[15],器腹刻复瓣仰莲纹,内添篦纹,肩上装5个圆形管,盖面隆起微上卷。器身刻“庚戌十二月十一日太原王记”,瓶盖内“五谷仓,上应天宫,下应地中,荫子(益孙),长命富贵”墨书题记,“庚戌”为北宋神宗熙宁三年,即1070年。龙泉市博物馆藏北宋中期五管瓶(图五),五管均匀分布瓶上,管口内收,盖钮为一空心盛开的莲花,釉色青中闪黄,纹饰简单。北京故宫博物院藏北宋中期龙泉窑刻花莲瓣纹五孔带盖瓶,五管在肩部,内收。草帽形盖,卧狮钮。从上至下依次为篦划网格纹、缠枝花纹和莲瓣纹,釉色青黄。北京故宫博物院藏北宋中期龙泉窑五孔瓶,器腹分五层塔式。从上而下分别刻弧线纹和覆莲瓣纹。五管短而外撇,管上有款条凸楞线。釉色草绿。龙泉市博物馆藏北宋晚期龙泉窑划花纹五管瓶,瓶身分四级塔式,上层是莲瓣纹,中层饰以篦划纹,下层划缠枝花。刻划随意酣畅,技艺娴熟。五管均匀分布瓶身,管口为花瓣形。灰胎,胎骨致密,平底,微内凹。釉色青中显黄。北京故宫博物院藏北宋末期龙泉窑五孔盖瓶,不见多级塔式器腹,肩部有5个短粗管,花口,外撇。草帽形盖,卧狗钮。器腹刻划缠枝花纹,胫部上刻划仰莲瓣



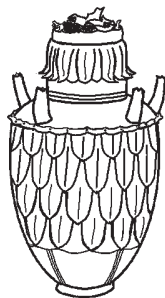
图一// 东汉青瓷五联罐



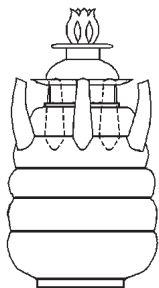
图二// 南朝青瓷五管瓶



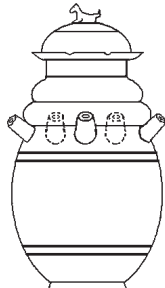
图三// 五代龙泉窑刻花复莲纹五管盖瓶



图四// 北宋早期龙泉窑池塘纹五管瓶



图五// 北宋中期龙泉窑五管瓶



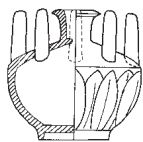
图六// 北宋龙泉窑青釉五管带盖瓶

纹,施淡青釉。南京博物院藏北宋青釉五管带盖瓶^[16](图六),瓶盖作覆盆式。兽钮。盖沿花瓣形,尖唇,上卷。瓶短颈,腹上部向外斜支出五管,长圆腹,圈足外撇,施青釉,开细小片纹,盖面刻覆莲瓣纹,腹部刻有4道弦纹,弦纹之间刻有“右白虎太阴星君之所属”10字铭文。圈足不施釉,泛铁锈红色。浙江龙泉金村、大窑、庆元县上垟、大白岸和丽水县石牛等地烧造。

南宋前期,少数多管瓶上腹较消瘦,分成3级或4级,继续保留北宋器形。南宋中晚期多数五管瓶分级少,只在肩部分2级,最后演变为1级,发展为折肩。这时期的五管瓶,胎骨细密坚致,胎色灰黑如铁,圈足。以粉青釉和梅子青釉为主,有的似碧波,有的如翠玉。釉层厚达3、4层,五管口由北宋的花瓣口变为普通的圆口,多光素、纹饰少。个别腹部印有简单的莲瓣纹,有的颈部出现了堆塑的龙和虎。浙江龙泉大窑新亭、杉树连山、亭后山、牛头颈山和溪口瓦窑垟、骷髅湾、李家山等窑址生产。浙江省博物馆藏南宋前期龙泉窑青瓷五管瓶,器身分3级,在第二级有5个外撇短管,施粉青釉,光素无纹^[17]。1991年9月四川遂宁市金鱼村窑藏出土的南宋中晚期龙泉窑粉青釉莲瓣纹五管瓶3件^[18](图七)。中央直口,外折沿,周围立五管,五管略高于瓶口,与器腹相通。折肩,下腹内

收,圈足。白胎,梅子青釉,腹饰双层莲瓣纹。浙江遂昌县文物管理委员会藏南宋晚期龙泉窑粉青釉蟠龙五管瓶^[19](图八),圆盖,小鸟形钮,短颈,长圆腹,圈足。肩部有五管略向外撇,其间堆塑一螭龙。釉粉青色,有黄色开片。

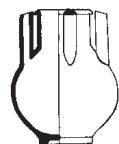
此外宋代的五管瓶偶见山东枣庄中陈郝窑、四川邛窑、江西景德镇湖田窑烧造,与龙泉窑的造型有差异。山东枣庄中陈郝窑出土的北宋青釉五管瓶^[20](图九),肩部有五管,紧贴口沿。矮圈足,溜肩,鼓腹。内无釉,外施半截青釉。四川博物馆藏北宋邛窑绿釉盘口五管瓶^[21](图十),敞口,简颈,四半瓜棱腹,饼足,肩附四管与腹相通。腹上开1洞。红褐色胎,敷米黄色化妆土,釉青中泛绿色。1999年景德镇湖田窑出土18件北宋青白釉五管瓶^[22](图十一),五管瓶侈口,斜直颈,折肩,圈足,口置覆杯状盖与口相连,杯沿作覆莲瓣状,杯底开6或7个圆孔。肩置5或6根圆管状流,并粘贴于杯沿,流口高出盖面。腹部两组弦纹间划花纹。其中的T6④:251。肩置5根圆管状流,盖镂7个圆孔,腹部划花草纹。白胎,施青白釉。器盖和器底皆有7个圆孔,非常罕见。北京故宫博物院藏北宋青白瓷三足贯耳五管瓶(图十二),斜肩,平底,下承三短足。肩上有4个小贯耳瓶,围绕着中央的花口觚形瓶,青白釉,足底无釉。该器的5个小瓶仿青铜



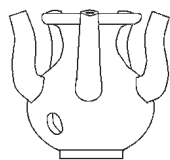
图七// 南宋粉青釉莲瓣纹五管瓶



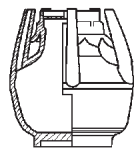
图八// 南宋龙泉窑粉青釉蟠龙五管瓶



图九// 北宋中陈郝窑青釉五管瓶



图十// 北宋邳窑绿釉盘口五管瓶



图十一// 北宋湖田窑青白釉带孔五管瓶



图十二// 宋代湖田窑青白瓷三足五管瓶

觚的造型,器腹下承环路撇足,三足五管瓶十分稀少。元代五管瓶,与南宋晚期的龙泉窑折肩五管瓶极为相似,有明显的继承性。1976年朝鲜新安江沉船发现元代龙泉窑刻花五管瓶^[23],卷口,弧腹,圈足,肩部有5个直管。腹部为凸印莲瓣纹,通体施青绿釉。

清代的五管瓶出现了新的造型和新的釉色品种,与宋代相比有很大变化,有三种器形:第一种,五管变得短粗,腹部圆润而丰满;第二种,四管略长,紧挨中间高管,五管挺拔向上;第三种,器腹扁状呈六边形,五管呈觚的造型,并排在一条直线上,中间略高。这时期五管瓶的釉色品种很多,有仿汝釉、仿哥釉、仿官釉、仿龙泉釉、天蓝、东青釉、霁蓝釉、霁蓝描金釉、青花和斗彩等。北京故宫博物院藏清代雍正仿汝釉五管瓶(图十三):垂腹,圈足,四管紧靠中间一高管,挺拔上扬。仿宋代汝釉,釉色天青,宁静而淡雅。该器黄签上写有“五岳朝天尊”。清代乾隆斗彩五管瓶(图十四),器腹扁状呈六边形,有对称双耳,长方足高而外撇,肩上以中间觚形瓶为中心,两边各有对称的两只觚形瓶,造型奇特。宫中的五管瓶都为江西景德镇御窑厂烧造。

综上所述,五管瓶发源于东汉的五联罐,经过三国、西晋、南朝和五代的发展,宋代达到鼎盛,成为该时代最有代表性的器物之一。宋以前的五管瓶多见墓葬出土,并与盘口瓶和执壶一起出土,是随葬的明器。元代龙泉五管瓶销到海外,器物变得小巧而精致,五管瓶有了更多的实用性或陈设性。而

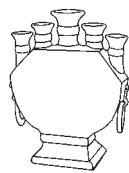
到了清代,江西景德镇御窑厂生产的五管瓶则深藏宫中,成为具有象征意义的陈设用器,表明元以后的五管瓶更具备了陈设性。五管瓶的分布范围北起山东枣庄,南到浙江和江西,涉及的窑口有山东中陈郝窑、四川邳窑、浙江龙泉窑、浙江瓯窑、浙江婺州窑、江西湖田窑和景德镇御窑等。从地域看多出土于江南,尤以浙江龙泉一带的宋墓出土最多。

二 五管瓶的象征意义初探

宋以前墓葬中出土的五管瓶,它是绝地通天的明器。东汉吴晋的五联罐与中国古代的神山信仰和道家追求的壶天仙境有关,《列子·汤问篇》载:“渤海之东不知几亿万里,有大壑焉,实惟无底之谷,其下无底,名曰归墟。八紘九野之水,天汉之流,莫不注之,而无增无减焉。其中有五山焉:一曰岱舆,二曰员峤,三曰方壶,四曰瀛洲,五曰蓬莱。其山高下周旋三万里,其顶平处九千里。山之中间相去七万里,以为邻居焉。其上台观皆金玉,其上禽兽皆纯缟。珠之树皆丛生,华实皆有滋味,食之皆不老不死。所居之人皆仙圣之种,一日一夕飞往来者,不可数焉。”“五联罐的构造正是对‘五山’神话的仿效;其罐身是大海的象征,故多以水族堆塑;而顶盖则为神山的模拟,故以亭台楼阁、飞禽走兽、佛僧乐伎等表现一个金玉满屋、吉鸟翔集、歌吹宣阗、人神交混的长乐未央的世界……五口罐……具有‘五山’的邹义;其口圆平,为‘天’之指代。五口与罐相通,表神山相邻……罐口成了绝地通天的天门象征,拟指亡灵进入天界的门户。”^[24]



图十三// 清代雍正仿汝釉五管瓶



图十四// 清代乾隆斗彩五管六方扁瓶

而五联罐主体大多为葫芦形，也反映了人们对壶天仙境的追求。

由东汉吴晋发展而来的五管瓶，在宋代依然具有绝地通天的功能，龙泉市博物馆藏的北宋神宗熙宁三年(1070年)五管瓶瓶盖内墨书题“五谷仓，上应天宫，下应地中，荫子(益孙)，长命富贵”。该馆藏的另一件五管瓶的瓶盖内有24字墨书题记：“张氏五娘五谷仓柜，上应天宫，下应地中，荫子益孙，长命富贵。”由此可见这时期的五管瓶是沟通天地，保佑子孙的吉祥物。五管瓶还是送给天宫中天神的礼物。南京博物院藏宋代龙泉窑青釉带盖五管瓶就是最好证明。器腹部刻有“右白虎太阴星君之所属”铭文。右白虎：《淮南子·天文训》解释白虎是西方七宿(奎、娄、胃、昂、毕、觜、参)的合称。西方是金星，主管它的天神是少昊，辅佐是金神蓐收，手执矩而治秋季。保护神是太白，代表兽是白虎。白虎的方位是位西在右。白虎也是道教所奉的西方神。太阴：“太阴”是“太岁”的别称，古代天文学的假设的星名，与木星相应。位于北方。方士术数认为太岁星知人吉凶。《淮南子·天文训》：“太阴在寅，岁名摄提格，其雄为岁星。”又“天神之贵者，莫贵于青龙，或曰天一，或曰太阴”。“天一”，星名。《史记·天宫书》：“前列直斗口三星，随北端兑，若见若不，曰阴德，或曰天一。”张守节：“天一”一星，疆阃阃外，天帝之神，主战□，知人吉凶。明而有光，则阴阳和，万物成，人主吉；不然，反是。”“白虎”、“太阴”均是古代星宿，在宋代被赋予天神的功用，下面这段话即印证了这一点。宋沈括在《梦溪笔谈·象数一》中写道：“六壬有十二神将……其后有五将：谓天后、太阴、真武、太常、白虎也，此金水之神在方右者。”上述表明，该五管瓶是献给白虎和太阴星神的。人们通过五管瓶这一天地沟通的神物，祈求天神们降福于人间，保佑墓主人和其子孙幸福安康。

东汉、吴晋和宋代五管瓶在江南尤其是浙江龙泉的流行，是与古吴越之地巫术卜筮之风甚厚密切相关，有很多史书记载，《史记·封禅书》：“越人俗鬼，而其祠皆见鬼，数有效……乃令越巫立越祝祠，安

台无坛，亦祠天神上帝百鬼……”《后汉书·第五伦传》记载：“会稽俗多淫祀，好卜筮。”龙泉古代隶属处州府，《浙江通志·处州府志》记载：“……但信鬼尚巫虽士大夫之家亦不免。”^[25] 吴越信鬼尚巫风俗的盛行，为五管瓶的流行提供了深厚的土壤。

清代深藏宫中的五管瓶，是从宋代五管瓶演变而来的，此时的五管瓶象征五岳，雍正天青釉五管瓶，被称为“五岳朝天尊”恰好说明了这一点。五岳，指东岳泰山、南岳衡山、西岳华山、北岳恒山、中岳嵩山。秦统一后，把五岳作为山岳的代表而统一祭祀。五岳观念的真正形成则在西汉武帝时期，而庙寺制度的完备则在汉宣帝时期，以后各代相沿，奉为祀典。东汉时，五岳崇拜除了兴风雨，主水旱之外，又增加了与天相通，主宰官宦的仕途、人间的生老疾病，出现了“山岳感应”说。以后又为五岳进行了社会分工：泰山为五岳之祖，主掌人间生死、贵贱修短；衡岳主掌星象分野、水族鱼龙；嵩岳主掌土地山川、牛羊食啖；华岳主掌金银铜铁、飞走蠢动；恒岳主掌江河淮济、四足鱼荷等事。清代对五岳的祭祀，见《清史稿》记载：“古者因名山以升中，有燔柴礼。圣祖因仪文度数，书缺有闲，议封禅者多不经。定以祀五岳礼致祭，允宜遵行”^[26]，“顺治三十五年正月，为元元祈福始遣大臣分行祭告五岳。”清宫中多达31件的各种精美的瓷五管瓶，是在上述背景下产生的。

五管瓶是沟通天地的媒介，百姓借助它祈求幸福安康，长乐未央；帝王则求国家太平，政权永固。

三 五管造型与阴阳五行思想

从东汉五联罐、宋代的五管瓶，直至清代的“五岳朝天尊”等，这类“五管”造型古瓷器的管数为什么取“五”这个数字，它与我们的文化传统密切相关。

“五”字本义是交午，纵横交错之意。宋孙奕《履斋示儿编·字说·集字三》云：“古篆五字为乂，象阴阳交乂之义，午字亦取此义。”可见“五”取自阴阳。而阴阳五行早在战国末期就已合流。战国时期形成了以邹衍为代表的阴阳五行学说。《吕氏春秋》对先秦以来五行对应的思想材料进行总结，把

木火土金水五行依次配以五日、五方、五色、五音、五味、五臭、五数、五季等。在先秦典籍《尚书》、《周礼》等书中有“五采”、“五声”、“五祀”、“五典”等,“五”成为多数的概称。战国末年还形成了五帝和五方神的观念,这种观念西汉初年上升到宗教层次,便是祭五帝。到汉武帝时,皇帝到泰山封禅,认为汉得土德,“衣尚黄,数用五”,于是颁行五铢钱。开创了汉人用“五”的传统。《宋史五志》记载:“故由汉以来,作史者皆志五行,所以示人君之戒深矣。自宋儒周敦颐太极图说行世,儒者之言五行,原于理而究于诚,其于洪范五行五事之学,虽非所取,然班固、范晔志五行已推本之。”^[27]宋代认为五行产生祥瑞之相,《宋史五志》记载:“天以阴阳五行化生万物,盈天地之间,无非无行之妙用。人得阴阳五行之气以为形,形生神知而五性动,五性动而万事出,万事出而休咎生。和气致祥,乖气致异,莫不五行见之。”^[28]宋代周敦颐在《太极图说》中指出:“……五行——阴阳也,阴阳——太极也,太极本无极也。五行之生也,各一其性。无极之真,二五之精,妙合而凝。”可见到了宋代五行有了祥瑞和吉祥之意,到了明、清之际,五的吉祥意义更加彰显,五的谐音是福,寓意吉祥福祉,如五子登科;五谷丰登、五世其昌、五风十雨(即风调雨顺之谓),有关“五”的吉祥成语,不一而足。中国文化把五行套用于社会的许多方面:物有五行、人有五行属命、朝代有五行属相、方向有五行属位等。几乎所有的一切都可以套用五行说,意在顺应天时地利的道理,仿效宇宙秩序,来构建一种社会的意识形态。

古人好用五管造型,不仅是它有均衡对称的美感,更是民族文化心理的反映,它映射出古代中国阴阳五行思想的兴盛。

总之,因五管造型所蕴涵的吉祥之意为人们所向往,五管瓶的应运而生就顺理成章了。

- [1][7][8][17][19]浙江省博物馆:《青瓷风韵》,浙江人民美术出版社 1999 年,第 92 页图、图 94、95、60、60。
- [2]陈丽华:《青釉堆塑九联罐》,《文物天地》1992 年第 3 期。
- [3][4][5][9][10][11]张柏主:《中国出土瓷器全集·浙江》,科学出版社 2008 年,图 28、34、32、33、35。
- [6]陈万里:《中国青瓷史略》,上海人民出版社 1956 年。
- [12]清江县博物馆:《江西清江经楼南朝纪年墓》,《文物》1987 年第 4 期。
- [13]浙江省轻工业厅、浙江省文物管理委员会、故宫博物院合编:《龙泉青瓷》,文物出版社 1966 年,图版 1。
- [14]《龙泉新出土的三件北宋早期青瓷器》,《文物》1979 年第 11 期。
- [15]朱伯谦:《龙泉窑青瓷》,艺术家出版社 1998 年。
- [16]《中国陶瓷全集·宋》(下),上海人民美术出版社 2000 年,图 56。
- [18]遂宁市博物馆、遂宁市文物管理所:《四川遂宁金村南宋窖藏》,《文物》1994 年第 4 期。
- [19]浙江省博物馆:《青瓷风韵》,浙江人民美术出版社 1999 年,图 60。
- [20]文物编辑委员会:《中国古代窑址调查发掘报告集》,文物出版社 1984 年。
- [21]耿宝昌主编:《邛窑古陶瓷研究》,中国科学技术大学出版社 2002 年。
- [22]江西省文物考古研究所、景德镇陶瓷历史博物馆:《景德镇湖田窑 H 区附属主干道发掘简报》,《文物》2001 年第 2 期。
- [23]冯先铭:《元以前我国瓷器行销亚洲的考察》,《文物》1981 年第 6 期。
- [24]陶思炎:《风俗探幽》,东南大学出版社 1995 年,第 153~154 页。
- [25]清·沈翼机等:《文渊阁四库全书》521 册,《浙江通志(三)》,台湾商务印书馆。
- [26]《清史稿》卷十,中华书局 1976 年,第 252 页。
- [27][28]元·脱脱等:《宋史五志·第十四·五行·上·水上》,中华书局 1997 年。

On Five-tubed Vase

DONG Jian-li

(National Palace Museum, Beijing 100009)

Abstract: Five-tubed vase is the media between the heaven and the earth for the ancestors. It originated in the Eastern Han Dynasty and prospered in Song Dynasty. Its role developed from funerary objects to the symbolic Appliances furnishings. The symbolic significance is relative with Chinese traditional culture, Yin and Yang and the Five Elements—water, fire, wood, metal, and earth. This means auspicious.

Key words: five-tubed vase; develop; Yin and Yang and the Five Elements