

南京江宁孙吴“天册元年”墓发掘简报

南京市江宁区博物馆

内容提要:2008年发掘的沙石岗孙吴天册元年墓距1979年发掘的城土盖村棱角山天册元年墓仅约百米,亦为平面呈双“凸”字形的前、后室砖室结构,出土青瓷器、铜器等精美文物20余件。此二墓墓砖上模印的花纹和铭文完全相同,证明墓主可能均与兒(倪)侯有关。沙石岗天册元年墓是该地区发现的第4座孙吴晚期大型砖室墓,对研究该地区高等级孙吴贵族墓葬的分布及孙吴时期丧葬礼俗等具有重要的学术价值。

关键词:沙石岗 孙吴墓 天册元年 兒(倪)侯 青瓷器

中图分类号:K871

文献标识码:A

2008年9月,南京市江宁区南京东宁建材厂在基建施工过程中发现一座古墓葬。闻讯后,江宁区博物馆随即派人赶赴现场对墓葬进行抢救性考古发掘(编号为08JSM1,以下简称M1)。发掘证明,该墓早年未经盗掘,形制结构完整,出土遗物丰富精美,且发现有“天册元年”的纪年砖铭,具有较高的学术价值。现将M1的发掘收获简报如下。

一 墓葬的位置及形制结构

墓葬位于南京东南郊江宁区东山街道上坊永安社区(原城隍村)的南京东宁建材厂内,座落在一个名叫“沙石岗”的小山坡西麓(图一)。该地点东距青龙山约900米,是隶属青龙山余脉的缓坡地带。墓葬所在的上坊地区,群山环抱、岗峦起伏,东有青龙山、东南有祈泽山、南有方山,是六朝墓葬的重要埋藏区域。2006年发掘的中下村孙吴晚期贵族大墓就在该墓东南约1500米处,而其南约600米处的地面上尚存南朝陈武帝陈霸先的万安陵石刻。

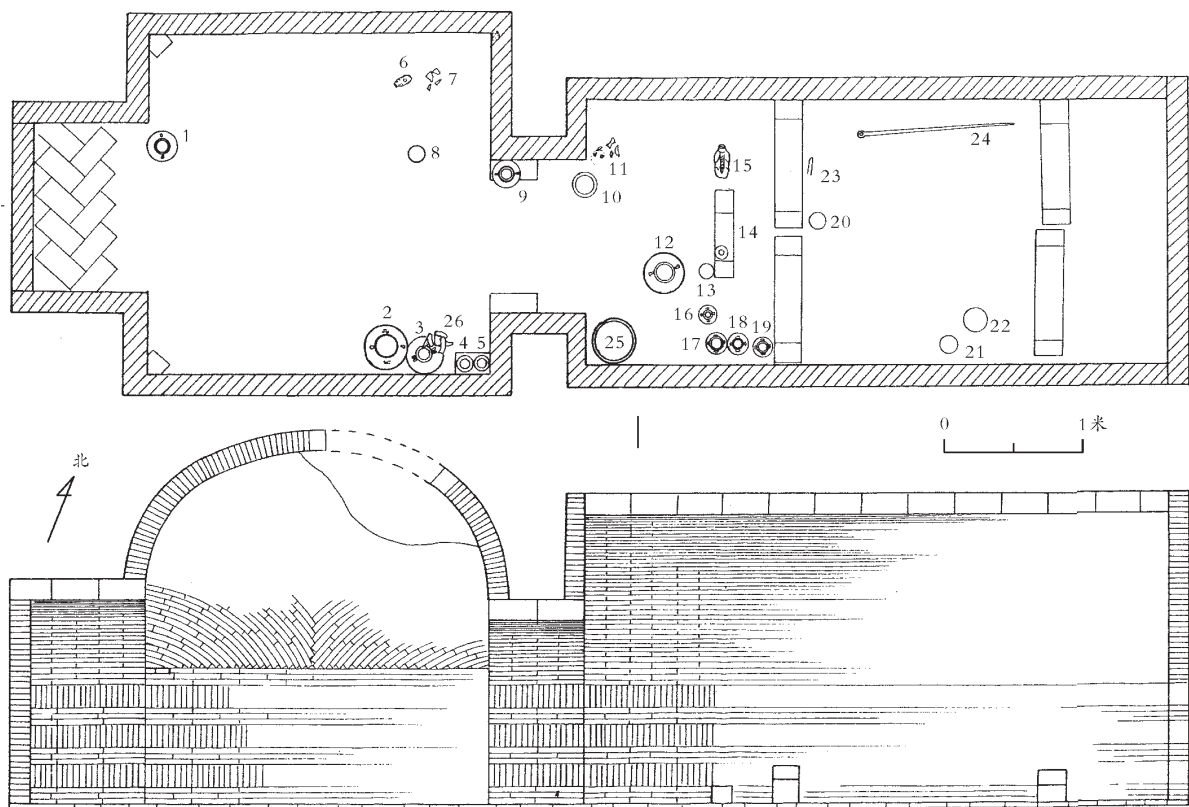
墓葬为土坑竖穴砖筑结构,方向 290° ,砖室全长8.38米。墓葬系开凿山体修建而成,砖室底部为平整过的基岩。发掘前,墓道已被施工机械破坏殆尽,砖室的前室顶部也被抓土机掘开一个约0.8米见方的窟窿,余下结构保存完好。砖室底部沉积有厚约1米的黑色淤泥层,淤泥层以上为深1.5米左右的积水。

砖室平面呈双“凸”字形,由封门墙、甬道、前

室、过道、后室几部分组成(图二)。封门墙较低矮,砌筑于甬道口内,以砖平砌至甬道顶部,宽1.21、厚0.15、高1.65米。甬道为券顶结构,内长0.92、内宽1.21、内高1.45米,两壁以三组“三顺一丁”起基后开始发券,之上用砖平砌至顶。前室近方形,墓顶为四隅券进式穹隆顶,内长2.5、内宽2.46、内高2.52米,四壁下为“三顺一丁”组砖三组,其上在墓壁的中部以倒“人”字形斜收至顶。在前室前部的两转角处各伸出半块平砖,作为灯台。两灯台距墓底高度不一,南、北两壁分别为1.3、1.1米。在前室后部一侧转角处平置一砖,砖上摆放两件红陶罐。前、后室之间有一短过道相连,过道券顶,内长0.7、内宽1.12、内高1.3米。过道两壁砌法与甬道相同。在过道口两侧入口处各置平砖一块,北侧的砖上摆放一件双系青瓷罐,南侧的砖上未发现任何



图一// 墓葬位置示意图



图二// 墓葬平剖面图

- 1、2、9、12.青瓷双系罐 3.青瓷盘口壶 4、5.陶罐 6.青瓷狮形烛台 7、11.漆器残片 8、13、20、21.青瓷钵 10.青瓷洗
14.青瓷盂 15.青瓷虎子 16、18、18、19.青瓷四系罐 22.铜镜 23.银钗 24.环首刀 25.铁三足盆 26.陶三足盆

器物。后室券顶,平面为长方形,内长4.26、内宽1.9、内高2.06米。墓壁下以三组“三顺一丁”组砖砌筑,其上以砖平砌至顶。后室距过道1米处的中央发现一砖砌祭台,长0.6、宽0.14、高0.14米。祭台为三层平砖砌筑而成,底部两层为由三砖砌成的台座,顶面一层仅有中央一砖,台面上置放一青瓷水盂。祭台之后有两排两两对称分布的四根“凹”形条石,长0.88~0.91、宽0.19~0.22、中部厚0.13~0.18、两边厚0.23~0.30米,“凹”形面朝上。根据条石的出土位置判断,应为搁置棺木用的石棺座,但棺座上的棺木和人骨均腐朽不存。墓底有呈人字形平铺的地砖一层。

墓砖青灰色,有长方形和刀形两类。长方形砖长34、宽15.5、厚4.3厘米,主要用于砌筑封门、墓壁和墓底等;刀形砖长34、宽15.5、厚3~4.3厘米,主要用于砌筑墓顶。绝大部分墓砖上发现有模印的文字和花纹(图三~四)。文字砖主要在砖的长侧面上,均为阳文,有“天册元年七月十八日兒侯师李

横作甓”、“师李横作甓/侯”、“天册元年七月”、“兒侯”等多种;花纹砖发现于墓砖的各个砖面上,有花纹一面多朝向墓内,主要有放射线纹钱纹组合、莲花钱纹三角线纹组合、莲花三角线纹组合等。

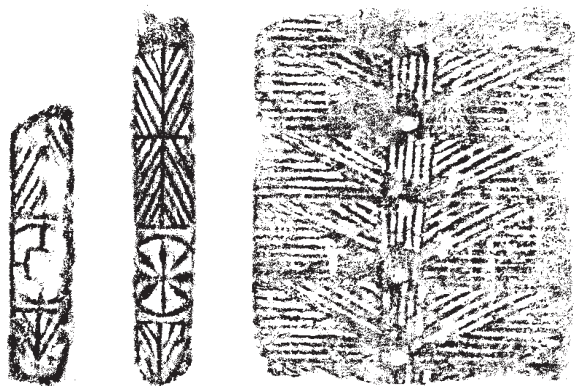
二 出土遗物

此墓未发现早年盗扰现象,出土遗物均保持原始位置,有青瓷器、陶器、铜器、铁器、银器等,共计26件,主要分布于前室后部两侧、后室前部及棺座内侧。现分述如下:

1、青瓷器 16件。多釉色莹润,器型端正,器类有盘口壶、盂、钵、洗、罐、虎子、狮形烛台等。

盘口壶 1件(M1:3)。圆唇外侈,浅盘口,短颈,溜肩,鼓腹,下腹斜收,平底内凹。灰白胎,器表施青釉,釉不及底,下腹有垂釉。肩部贴塑对称分布的双竖线系,系上饰蕉叶纹。外盘口有两道凹弦纹,肩部饰模印斜方格纹及弦纹。口径14.8、底径11.6、高25厘米(图五:1;彩插一:2)。

盂 1件(M1:14)。圆唇,敛口,塌肩,鼓腹,下



图三// 墓砖花纹拓本

腹斜收,平底内凹。灰白胎,施豆青色釉,釉不及底,有剥落现象。口沿下有凹弦纹一道,弦纹下饰斜方格纹带,方格纹内填有井状网纹。口径4.8、底径4.2、高4.4厘米(图五:2;彩插一:3)。

狮形烛台 1件(M1:6)。蹲踞状,昂首瞪目,双耳耸立,眉脊粗壮,张口龇牙,口下及两旁有须髯。头部和背脊有向两边分披的鬃发,长尾呈蕉叶状下垂。腹部两侧有刻划的飞翼。腿部肥硕,脚部以短线刻划出肢爪,背部有一圆孔。灰白胎,施青绿色釉。长11、宽5.6、高7.8厘米(图五:3;彩插一:4)。

洗 1件(M1:10)。圆唇,微敛口,宽沿,弧腹,下腹斜收,平底内凹。灰白胎,施黄绿釉,剥釉较严重。内沿刻划水波纹两道,内底外饰两道同心圆状连弧纹,内饰水波纹。外壁腹部饰斜方格纹。口径17.2、底径9.0、高6.4厘米(图六:1;彩插一:5)。

钵 4件。大小、器形相近。均圆唇外侈,深弧腹,平底内凹。灰白胎,内外器表满施青黄釉。口沿有凸弦纹一圈,腰部饰凹弦纹一道。M1:8,口径12.8、底径7.2、高4.6厘米(图六:2;彩插一:6)。

四系罐 4件。大小、器形相近。均圆唇外侈,短直颈,斜肩、鼓腹,下腹斜收,平底内凹。灰白胎,施青绿色釉,釉不及底。肩部贴塑四个对称的泥条式横系,颈部有凹弦纹,弦纹下饰回形斜方格纹。M1:17,口径10、底径7.4、高5.6厘米(图六:3;彩插二:1)。

双系罐 4件。根据器型和纹饰的不同分为二型。

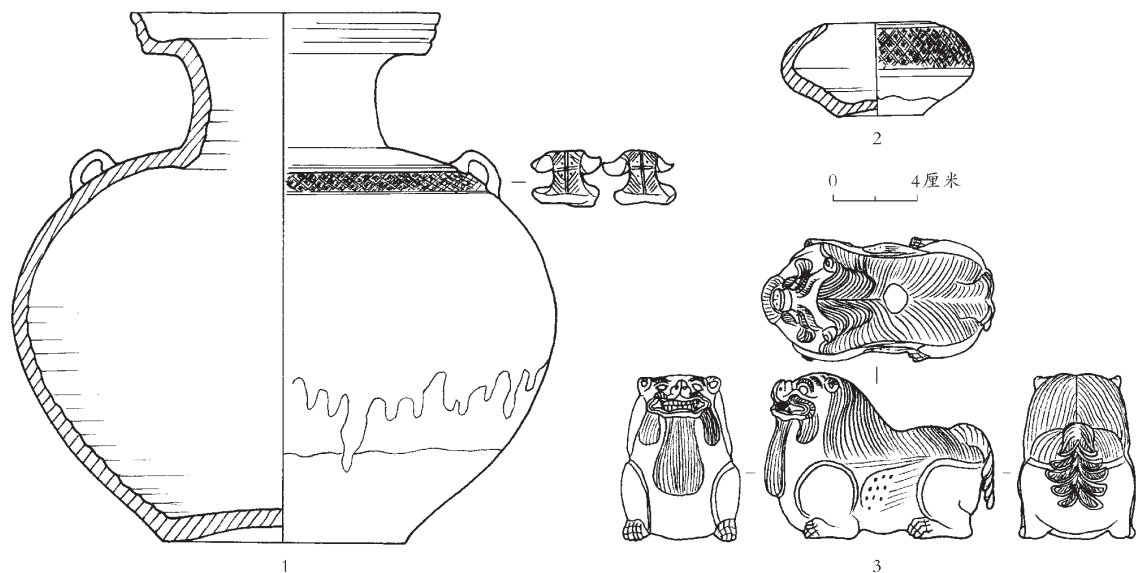
A型 2件。近直口,短颈,溜肩,鼓腹,下腹斜收,平底内凹。肩部贴塑对称的蕉叶纹竖系。肩部模印网格纹带,施青绿色釉。标本M1:9,圆唇,口沿饰凹弦纹一圈。口径13.2、底径9.6、高13.4厘米(图六:4;彩插二:2);标本M1:1,方唇,口径13.4、底径9.0、高15厘米(图七:1;彩插二:3)。

B型 2件。近直口,短颈,溜肩,上腹鼓凸,下腹斜收,平底内凹。颈部饰凹弦纹一道。肩部贴塑两个对称的蕉叶纹竖系,竖系间隔等分两个衔环铺首。标本M1:12,肩部模印网格纹带一周。口径17、底径11.6、高20厘米(图七:2;彩插二:4);标本M1:2,肩部饰网格纹带,其上下模印圈点纹。衔环铺首下刻划有分披两侧的卷叶状枝蔓纹,枝上以圈点纹点缀。口径18.4、底径11.6、高20.4厘米(图七:3)。

虎子 1件(M1:15)。茧形,方唇,圆口上翘,



图四// 墓砖文字拓本



图五//

1.青瓷盘口壶(M1:3) 2.青瓷盂(M1:14) 3.青瓷狮形烛台(M1:6)

底部有四足,呈蹲卧状。脊部有一绳索状提梁,肋下刻划双翼。器型雄壮,腿部圆润。灰白胎,豆青色釉,釉不及底。长23.6、宽13.6、高18厘米(图八:1;彩插二:5)。

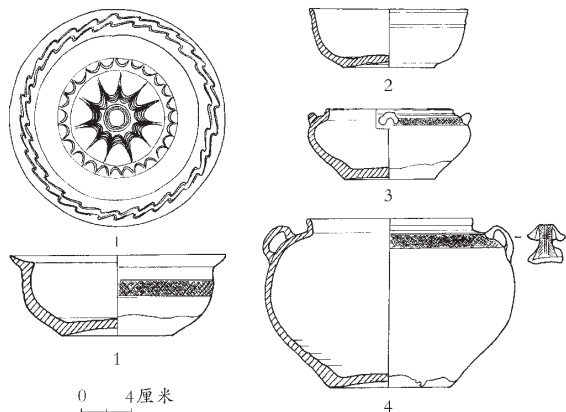
2、陶器 3件。均泥质红陶,有罐和三足盆。

罐 2件。大小、器形相近。均敞口,宽沿,束颈,直腹略外弧,腹部饰两道凹弦纹。M1:4,方唇,平底。口径10.8、底径4.0、高6.0厘米(图七:4;彩插二:6);M1:5,圆唇,近圆底。口径11.6、底径4.0、高6.4厘米(图七:5;彩插一:1)。

三足盆 1件(M1:26)。方唇外侈,上腹近直,下腹斜折收,平底,底部有三个蹄形足。口沿至腹部饰3组凹凸弦纹带,下腹刻划有绳纹。口径13.2、底径8.6、高4.8厘米(图八:3)。

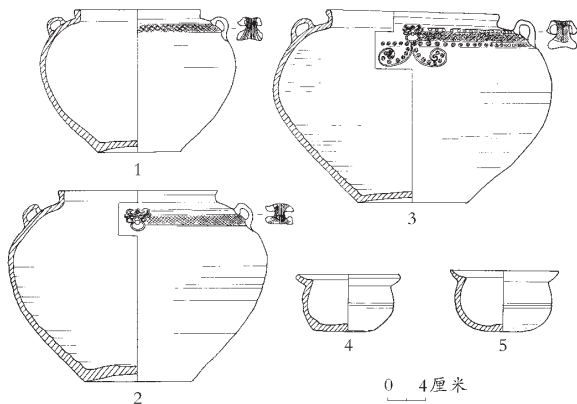
3、铁器 2件。有三足盆和环首刀。

三足盆 1件(M1:25)。窄沿外翻,近直口,深弧腹,圆底。器身外表饰多道凸弦纹。底部有三个蹄形足。腹部两侧各有一环状耳,其中一个残毁,外底中央有一条形凸起。口径30.4、底径26.4、高14厘米(图八:4;彩插三:4)。



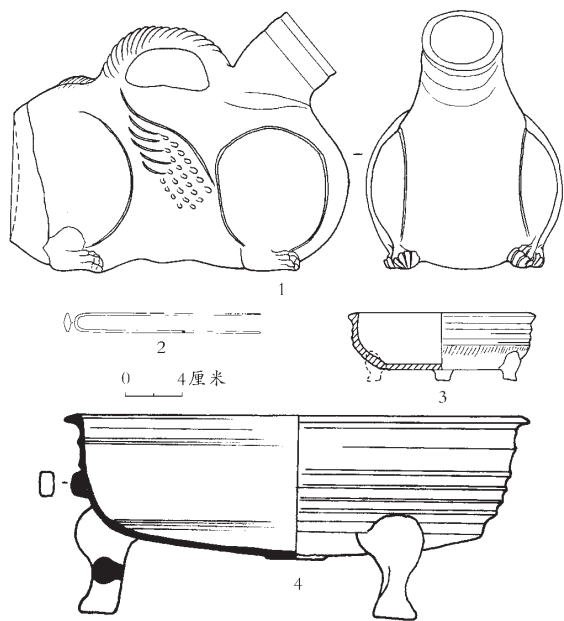
图六//

1.青瓷洗(M1:10) 2.青瓷钵(M1:8)
3.青瓷四系罐(M1:17) 4.A型青瓷双系罐(M1:9)



图七//

1.A型青瓷双系罐(M1:1) 2.B型青瓷双系罐(M1:12)
3.B型青瓷双系罐(M1:2) 4、5.陶罐(M1:4、M1:5)



图八//

- 1.青瓷虎子(M1:15) 2.银钗(M1:23)
3.陶三足盆(M1:26) 4.三足盆铁(M1:25)

环首刀 1件(M1:24)。锈蚀严重,刀身为扁形长条状,刀首为环状。单面刃,近环首处嵌一方形铜质刀格,上有螭纹。环首局部尚存贴金痕迹。残长115、宽2.5厘米(图九;彩插三:1)。

4、其他。有银钗、铜镜、漆器残片等。

银钗 1件(M1:23)。双股对折,钗身呈柱状,对折处扁平。长13厘米(图八:2;彩插三:2)。

铜镜 1件(M1:22)。环状乳神兽镜。圆形,扁圆钮,连珠钮座。主题纹饰被8个环状乳分为4组,各组内主纹分别是东王公、西王母、伯牙弹琴和一神。其外为半圆方枚一周,每枚一铭,铭文多不能释读。再外依次为锯齿纹带和由鸟、兽等组成的画纹带。边纹为变形云纹。直径13.5厘米(图十;彩插三:3)。

漆器残片 破碎严重,器形不可辨。部分残片上髹漆有黑、红两色。

三 结语

此墓有多种砖铭标明“天册元年”,从其内容看,这虽指作砖纪年,但一般情况下,应与墓葬纪年相当。“天册”为孙吴末帝孙皓第六个年号,天册元年即275年。此墓为平面呈双“凸”字形的前、后室砖筑结构,前室为四隅券进式穹隆顶,后室为券顶,这是南京地区孙吴中晚期至西晋时期砖室墓葬中最常见的类型之一。出土遗物中青瓷盘口壶、

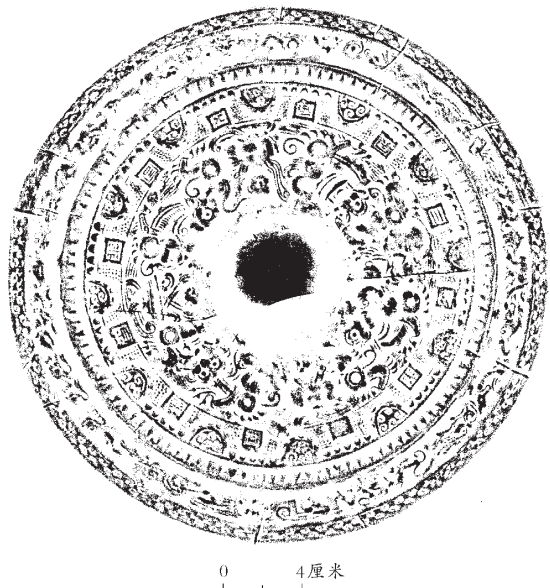
孟、洗、罐、狮形烛台的造型以及其上斜方格纹、蕉叶纹、水波纹、衔环铺首等装饰亦属那个时代的典型特点。故其形制结构与出土遗物所呈现的特点与砖铭上的纪年是完全吻合的。南京地区孙吴时期纪年墓发现不多,此墓的发掘无疑为南京地区吴晋墓葬类型与分期的研究提供了新的重要墓例。

关于此墓墓主身份,因砖铭上有“天册元年七月十八日兒侯师李横作甓”、“兒侯”等字样,使人联想到墓主可能与兒(即倪)侯有关。然而,1979年,南京市博物馆在距此墓仅约百米的城隍村棱角山发掘另一座天册元年大型砖室墓,砖室全长达9.5米,墓砖上模印的花纹和砖铭竟与此墓完全相同^[1],可见这一带应是倪侯的家族墓地。这两座天册元年大型砖室墓的墓主身份虽然无法最终确认,但与倪侯家族有关却是无疑的,或许其中一座就是倪侯墓。按“倪侯”即倪姓之侯之省,以姓氏加侯这样的简称在《三国志·吴书》中也是有例可循的,如高密侯滕胤即称滕侯^[2]。惜倪姓之侯在《三国志》及其他相关文献中未能找到线索。

除了这两座天册元年纪年墓外,1993年,其近旁的城隍村陈家山还发现一座凤凰元年(272年)



图九// 铁环首刀(M1:24)



图十// 铜镜拓本(M1:22)

孙吴墓,墓虽已毁,但据调查,墓葬规模亦较大,墓中出土的多件青瓷器异常精美^[3]。加上2005~2006年中下村发现的超大型孙吴晚期墓^[4],上坊城埭村、中下村一带发现的大型孙吴晚期墓已有4座,其中3座皆为孙皓时期纪年墓,而中下村孙吴大墓墓主也被发掘者推定为孙皓晚期的一位宗室之王和他的两位王妃。这些同一时期的大型孙吴墓葬之间应有某种密切联系,故有学者进而怀疑这一带可能是孙皓时期经过规划的一个陵区,陵区的核心或许就是规划之中的孙皓之陵墓^[5]。

值得注意的还有,此墓后室发现有4件两两排列整齐的石棺座,可证墓内原有二棺,故显然是一座夫妇合葬墓。出土石棺座的孙吴墓以往仅见于中下村孙吴大墓,不过中下村大墓石棺座两端雕为虎状,而本墓石棺座为素面,这种石棺座颇疑也是具有较高身份的孙吴贵族所能拥有的特殊墓葬设施。此外,此墓出土遗物中青瓷器多釉色莹润,造型优美,狮形烛台、虎子等皆属六朝早期难得一见的瓷器精品。一件环首铁刀近环首处嵌有刀格,环首处还有贴金,可见其等级甚高,同类遗物在孙

吴墓葬中极为罕见。

(参加墓葬发掘的有江宁区博物馆周维林、许长生、周荣春、曹树伍,线图为许长生、董补顺绘制,图片为王泉、许长生拍摄。本文得到南京市博物馆王志高研究员及马涛先生的重要指导和帮助,特此致谢。)

执笔者:许长生 周维林

[1]南京市博物馆:《南京郊县四座吴墓发掘简报》,《文物资料丛刊》第8辑,文物出版社1983年。此墓砖铭中部分文字,原发掘简报释为“史侯”、“李椎”、“作壁”,今重新审视两墓砖拓,实误。

[2]《三国志》卷六十四《吴书十九·孙峻传》。

[3]南京市博物馆:《江苏南京市江宁县下坊村发现东吴青瓷器》,《考古》1998年第8期。

[4]南京市博物馆等:《南京江宁上坊孙吴墓发掘简报》,《文物》2008年第12期。

[5]王志高、马涛等:《南京上坊孙吴大墓墓主身份的蠡测——兼论孙吴时期的宗室墓》,《东南文化》本期。

A Brief Excavation Report on the Tomb on the First Year of Tian Ce of the Eastern Wu at Jiangning District, Nanjing

Museum of Jiangning District, Nanjing

Abstract: The tomb in the first year of “Tian Ce” of the Eastern Wu at Shashigang village, excavated in 2008, which is only 100 meters away from the tomb in the first year of Tian Ce of the Eastern Wu at Lengjiaoshan village, excavated in 1979. The structure of the tomb is front-rear brick chamber with the plane showed double “bulge”(凸)shape and more than 20 fine cultural relics, such as celadon ware, copper ware etc., are unearthed. The pattern and epigraph of the two tombs are completely identical, so it proves that their owners are all related to Marquis NI. The tomb in the first year of Tian Ce at Shashigang village is the fourth largescale brick-chambered tomb in the later period of the Eastern Wu and it will make important academic evaluation to the study of distribution of high-grade noble tombs in this region and funeral customs of Eastern Wu period.

Key words: Shashigang village; the tomb of the Eastern Wu; the first year of Tian Ce; Marquis Ni; celadon ware

南京江宁孙吴“天册元年”墓出土文物



1.陶罐(M1:5)



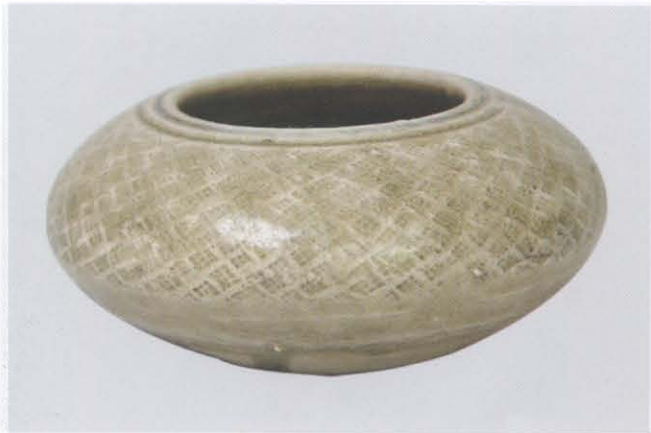
4.青瓷狮形烛台(M1:6)



2.青瓷盘口壶(M1:3)



5.青瓷洗(M1:10)



3.青瓷盂(M1:14)



6.青瓷钵(M1:8)

南京江宁孙吴“天册元年”墓出土文物



1.青瓷四系罐(M1:17)



4.B型青瓷双系罐(M1:12)



2.A型青瓷双系罐(M1:9)



5.青瓷虎子(M1:15)



3.A型青瓷双系罐(M1:1)

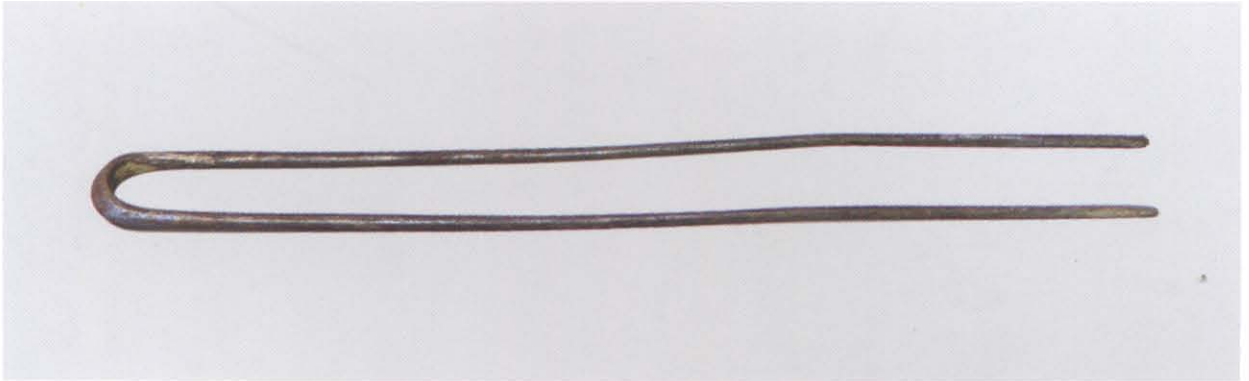


6.陶罐(M1:4)

南京江宁孙吴“天册元年”墓出土文物



1.铁环首刀(M1:24)



2.银钗(M1:23)



3.铜镜(M1:22)



4.铁三足盆(M1:25)