

南京市郭家山 11 号墓发掘简报

南京市博物馆

内容提要:郭家山 11 号墓出土了青瓷器、铜器、铜钱等,从墓葬形制和出土器物推断,该墓应为西晋墓。这一墓葬的发掘为南京地区六朝考古研究增添了新的资料。

关键词:南京 郭家山 11 号墓

中图分类号:K871

文献标识码 A

2001 年 4 月,南京市博物馆在发掘郭家山 M9 时,经铲探在其西侧发现 M10~M13 四座砖室墓。2001 年 9 月考古人员对墓葬进行了清理,结果表明,四座墓葬早年均已遭到盗扰,但墓葬形制保存较好,墓内出土了大量随葬器物,尤为重要是在 M12 内发现了一方陶质碑形墓志,表明墓主为温峤次子温式之。结合 M9 内出土的 1 方陶质方形墓志^[1]及墓葬的排葬规律,推断 M9、M10、M12 与 M13 为东晋名臣温峤的家族墓,郭家山西侧为东晋时期太原温氏家族墓地^[2]。而 M11 的墓葬形制及器物类型与这 4 座东晋墓有明显的区别,应不属于温氏家族墓,因其墓葬形制完整、出土器物典型且发现地点的重要性,现将 M11 的发掘收获报告如下。

由于建设取土,发掘前 M11 周围的地貌已遭严重改变,墓葬北侧形成断面,暴露出 M11 的东侧壁和后壁。该墓在考古发掘前遭现代施工扰乱。

一 墓葬形制

M11 位于 M10 南部,相距 21 米,为凸字形单室穹隆顶砖墓,方向 189°,砖室全长 4.15、宽 1.5、高 1.81 米,由封门墙、甬道、墓室等部分构成(图一)。墓室内有近 0.3 米厚的积土,土质细腻坚硬,呈黄褐色。

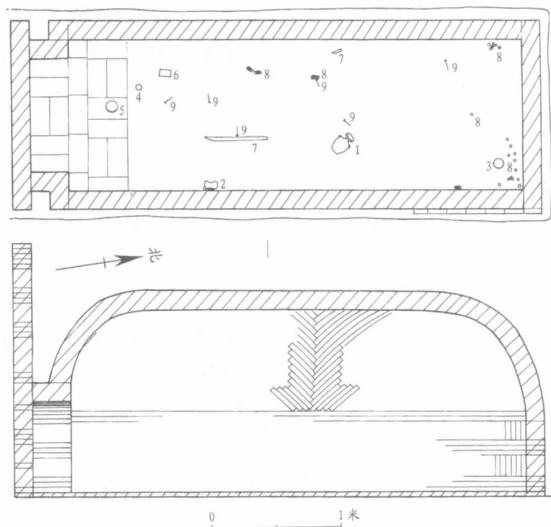
封门墙砌于甬道外,一顺一丁与三顺一丁共 4 组相间砌筑,其上用方砖错缝平砌至顶,上部受挤压略向前倾,高 1.81、宽 1.5、厚 0.15 米;甬道两壁以两组三顺一丁砖起基,其上用平砖起券至顶,长 0.31、宽 1.05、高 0.72 米;墓室呈长方形,两壁以两组三顺一丁砖起基,其上以方砖在各壁中部斜砌构成穹隆顶,长 3.55、宽 1.2、高 1.42 米。

甬道与墓室铺一层席形地砖,墓葬各处均以单砖砌筑,墓室四壁基部的丁砖均为半砖。墓砖有青灰色与红褐色两种,质地较疏松,侧面模印放射线纹(图二)。砖长 32、宽 14、厚 4 厘米。

墓内葬具及骨骼朽尽,仅余铁棺钉。

二 出土遗物

M11 虽在发掘前遭现代施工扰乱,但墓葬内出土的各类器物均发现于墓室和甬道内的积土下,从积土的情况分析,应为长期淤积形成,其下发现的器物位置没有遭到扰乱。M11 内除铜钱外,

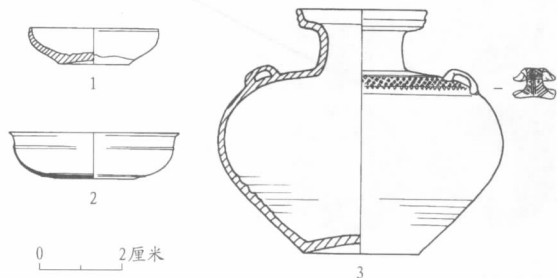


图一// M11 平剖面图

1. 盘口壶(M11:1) 2. 虎子(M11:2) 3. 钵(M11:3)
 4. 铜镜(M11:4) 5. 铜钵(M11:5) 6. 石炭板(M11:6)
 7. 铁刀(M11:7) 8. 铜钱(M11:8) 9. 铁棺钉(M11:9)
- (未注明质地者为青瓷质)



图二// 墓砖拓片



图三//

1. 青瓷钵(M11:3) 2. 青铜钵(M11:5) 3. 青瓷盘口壶(M11:1)

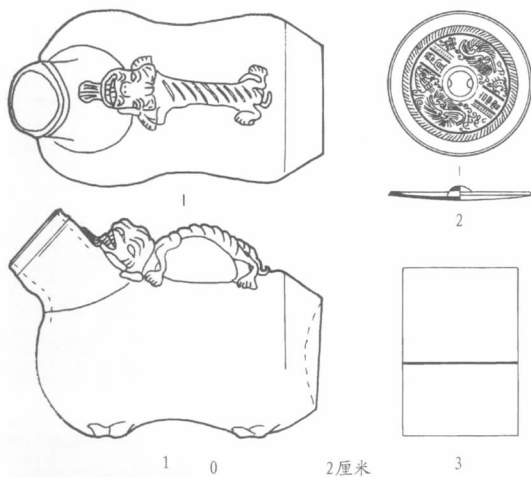
还出土青瓷、铜、铁、石等质地遗物多件。

1、青瓷器 3件。灰白胎,有盘口壶、虎子、钵等。

盘口壶 1件。M11:1,圆唇,盘口微侈,直颈,圆肩,鼓腹,下腹斜收,外底内凹。肩附两个饰蕉叶纹条形钮。青绿釉,釉不及底,有滴釉现象。口饰凹弦纹,肩饰凹弦纹、菱格纹及三角十字纹。口沿外部釉下有一由外向内击打的痕迹。口径13.2、底径11.6、高24.4厘米(图三:3;图五)。

虎子 1件。M11:2,蜚形,方唇,直口,器身呈束腰圆筒状,后部内凹。提梁为兽形,昂首,圆目,毗牙,长须,弧身,细长尾,四足弯曲,五趾,身尾饰斜线纹。器身下部附环数个呈弯曲状简化足。施青黄釉,冰裂纹。器尾无釉,有一圈支烧痕迹。口外饰两道凹弦纹。长21.4、高15.8厘米(图四:1;图六)。

钵 1件。M11:3,圆唇,微侈口,鼓腹,下腹内收,外底内凹。施青绿釉,不及外底。内底饰弦



图四//

1. 青瓷虎子(M11:2) 2. 铜镜(M11:4) 3. 石黛板(M11:6)

纹,有3个点状支烧痕迹;外底有3个条状支烧痕迹;口沿有5个不规则分布的由外向内打击痕迹。口径12.6、底径6.8、高3.6厘米(图三:1)。

2、铜器 2件。青铜质,器形有铜镜、钵。

镜 1件。M11:4,圆形,宽缘,半球形钮,镜面略弧。钮上下两侧竖铸隶书阳文“君宜”“高官”四字,两侧各饰一夔凤纹,外饰两道弦纹和一周篛纹。直径10、厚0.2~0.9厘米(图四:2;图七;图九:1)。

钵 1件。M11:5,圆唇,侈口,鼓腹,圈足,外底微凹。内外口部饰弦纹。口径16.5、底径7.6、高4.6厘米(图三:2;图八)。

3、铜钱 87枚。M11:8,多锈结,均为方孔圆钱,青铜质,部分穿中残留有方形的木质。已清理出的铜钱中,有“五铢”与“货泉”等。

五铢 正面有外廓,篆书阳文,“铢”字有折肩与弧肩两种;背有内外廓,素面。直径2.5、孔径1、厚0.1厘米(图九:4、5)。

剪边五铢,正面无内外廓,篆书阳文,“铢”字弧肩,“金”字与“五”字近廓处被剪凿;背有内廓,素面。直径2.1、孔径1、厚0.1厘米(图九:2)。

货泉 正面有内外廓,篆书阳文,“泉”字中竖间断;背有内外廓,素面。直径2.2、孔径0.8、厚0.1厘米(图九:3)。

4、其他

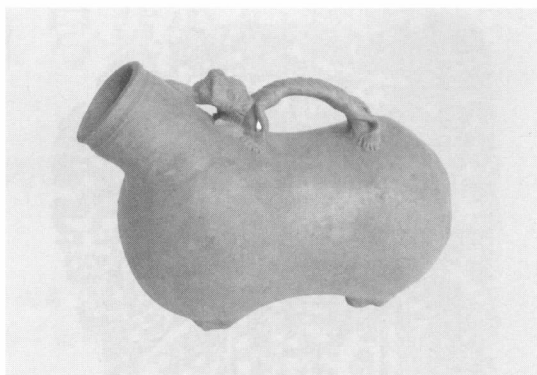
石黛板 1件。M11:6,长方形薄片。青石质。素面。长11.6、宽8、厚0.15厘米(图四:3)。

铁刀 1件。M11:7,单面刃,截面呈三角形。铁质。锈断。宽3、刀背厚1厘米。

铁棺钉 6枚。尖首,截面呈方形。铁质,锈蚀



图五// 盘口壶



图六// 虎子



图七// 铜镜



图八// 钵

严重。长 14 厘米。

三 结语

M11 的形制为“凸”字形单室穹隆顶砖墓,且墓葬整体较短小,属小型砖室墓;在墓葬结构方面,M11 不见南京地区两晋之际砖室墓中始见的直椁假窗与凸字形壁龛,形制与结构特点常见于本地区的西晋墓中。南京地区以往发掘的一些西晋纪年墓,主要有柳塘村太康五年(284 年)墓^[3]、周岗太康六年(285 年)墓^[4]、张家山元康七年(297 年)墓^[5]、瓜埠元康九年(299 年)墓^[6]、板桥永宁二年(302 年)墓^[7]等,这些纪年墓有中型,也有小型墓葬,基本特点有甬道或过道低矮、较短,墓砖侧面多数模印放射线纹,以青灰色砖为主,也有少量的红褐色砖。与以上西晋纪年墓相比,郭家山 M11 无论是形制还是结构均具有典型的西晋特点。

墓葬出土的器物也具有相同的时代风格,M11 内出土的青瓷盘口壶(M11:1)造型精美,器型丰满、高大,肩部所饰的凹弦纹、菱格纹及三角十字纹等,是南京地区西晋时常见的器表装饰。墓内出土的“君宜高官”铭铜镜,从形制与纹饰来看,与吴式铜镜的三角缘、扁圆钮、多饰神兽纹等特征完全不同,但与洛阳地区东汉到西晋时期墓葬内出

土的铜镜相比,则较为类似。《洛阳晋墓的发掘》中共发表 24 面铜镜,其中所占比例最大的为“位至三公”铭镜^[8]。1991 年,洛阳送庄乡西晋墓 M99 中出土 2 面“位至三公”铭镜^[9];1985 年,孟津县邙山乡西晋墓(M20)内出土一件“位至三公”铭镜^[10]。这些在洛阳地区常见的铜镜,形制相同、纹饰相同,仅是文字不同,应同属于“直行铭文双夔凤纹”系的铜镜,图纹呈左中右配置,钮上下各有字数相等的铭文,铭文作直行排列,与吴式镜铭文作环绕成圈或方格折绕有显著不同,具有鲜明的北方风格特点。因此,从墓葬结构与器物特征分析,M11 的相对年代应为西晋。清理铜镜(M11:4)时,发现镜下有青褐色朽痕,应为铜镜原置于器物内,而外面的物品朽烂所致。铜钱穿中所见的木质,在南京拾亩山、邓府山、韩家山等地的考古发掘中也有发现,其木质保存较好,贯于钱穿中,这种铜钱中发现的木质应为文献中所载的“钱贯”^[11]。

郭家山及其周围的象山、老虎山等地是南京北郊六朝墓葬分布较为集中的区域,曾发现多处东晋时期的家族墓葬,主要有象山王氏家族墓葬、老虎山颜氏家族墓葬、郭家山温氏家族墓葬等。M11 发现于东晋温峤墓的南部,其墓葬时代早于

的谢鲲墓志载,西南四丈为阳大家冢。郭家山M11虽然时代较早,与郭家山东吴、东晋时期的世家大族墓地无直接关联,但它的发掘与资料整理,保证了郭家山地区六朝考古资料的完整性。

领队:华国荣

发掘:张九文 岳涌 马涛

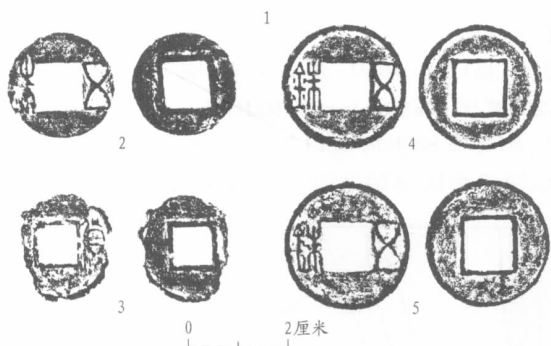
修复:杨三军

绘图:董补顺 徐华

摄影:王泉 陈大海 周保华

执笔:岳涌 张九文 陈大海

- [1]南京市博物馆:《南京北郊东晋温峤墓》,《文物》2002年第7期。
- [2]南京市博物馆:《南京市郭家山东晋温氏家族墓》,《考古》2008年第6期。
- [3]南京市博物馆:《江苏南京邓府山吴墓和柳塘村西晋墓》,《考古》1992年第8期。
- [4]南京市博物馆:《南京江宁区周岗镇尚义采石场西晋纪年墓》,《南京文物考古新发现》,江苏人民出版社2006年。
- [5]南京博物馆:《江苏江宁县张家山西晋墓》,《考古》1985年第10期。
- [6]吴文讯:《江苏六合瓜埠西晋墓清理简报》,《考古》1973年第2期。
- [7]南京市文物保管委员会:《南京板桥镇石闸湖晋墓清理简报》,《文物》1965年第6期。
- [8]河南省文化局文物工作队第二队:《洛阳晋墓的发掘》,《考古学报》1957年第1期。
- [9]310国道孟津考古队:《洛阳孟津邙山西晋北魏墓发掘报告》,《华夏考古》1993年第1期。
- [10]洛阳市文物工作队:《洛阳孟津晋墓、北魏墓发掘简报》,《文物》1998年第8期。
- [11]李蔚然:《试述汉、六朝墓中发现的钱贯》,《考古通讯》1957年第3期。



图九//

1. 铜镜拓片 2. 剪边五铢 3. 货泉 4、5. 五铢

温峤家族墓,在郭家山还曾经发现过分属东吴、东晋时期的8座砖室墓,这种不同时代、不同家族墓葬交错分布的情况,在南京吕家山、戚家山等六朝家族墓地中均有发现。吕家山东晋高崧家族墓东北10米处即为一孙吴时期家族墓地。戚家山出土

A Brief Excavation Report on Tomb 11 at Guojiashan in Nanjing

Nanjing Municipal Museum

Abstract: Tomb 11 at Guojiashan was excavated by Nanjing Municipal Museum and celadon wares, coppers and copper coins were found in it. The tomb is dated in Western Jin Dynasty according to the shape of the tomb and the unearthed objects. This excavation has provided new materials for studying Six Dynasties of Nanjing area.

Key words: Nanjing; Tomb 11 at Guojiashan